

## Besigtigelsesnotat beskyttet natur – Bredvad Sø og omkringliggende natur

§ 3 beskyttede naturområder i og omkring Bredvad Sø er besigtiget i perioden 2012-2023. Bredvad Sø er undersøgt af Miljøstyrelsen og Horsens Kommune. Omkringliggende § 3 beskyttede naturområder er kortlagt af Horsens Kommune. Ved den kommunale kortlægning er anvendt DCE's metode til kortlægning af naturarealer (Faglig rapport dmu nr. 236; Naturtilstand på terrestriske naturarealer-besigtigelser af § 3-arealer). Af tabel 1 fremgår de besigtigede naturområder og den naturtilstand kortlæggeren har estimeret naturområdet havde under besigtigelsen. Der er ved moser og enge derudover beregnet en naturtilstand via indlevering af besigtigelsesdata i naturdatabasen via programmet naturappl.

Bredvad Sø og omkringliggende naturområder fremgår af figur 1 nedenfor:



Figur 1. Skærmbild Copyright DAF. Beskyttede på strækningen mellem Bredvadmøllevej og nedstrøms spærredæmningen

Projektområdets naturområder med estimeret og beregnet naturtilstand, estimeret og beregnet, fremgår af tabel 1 nedenfor.

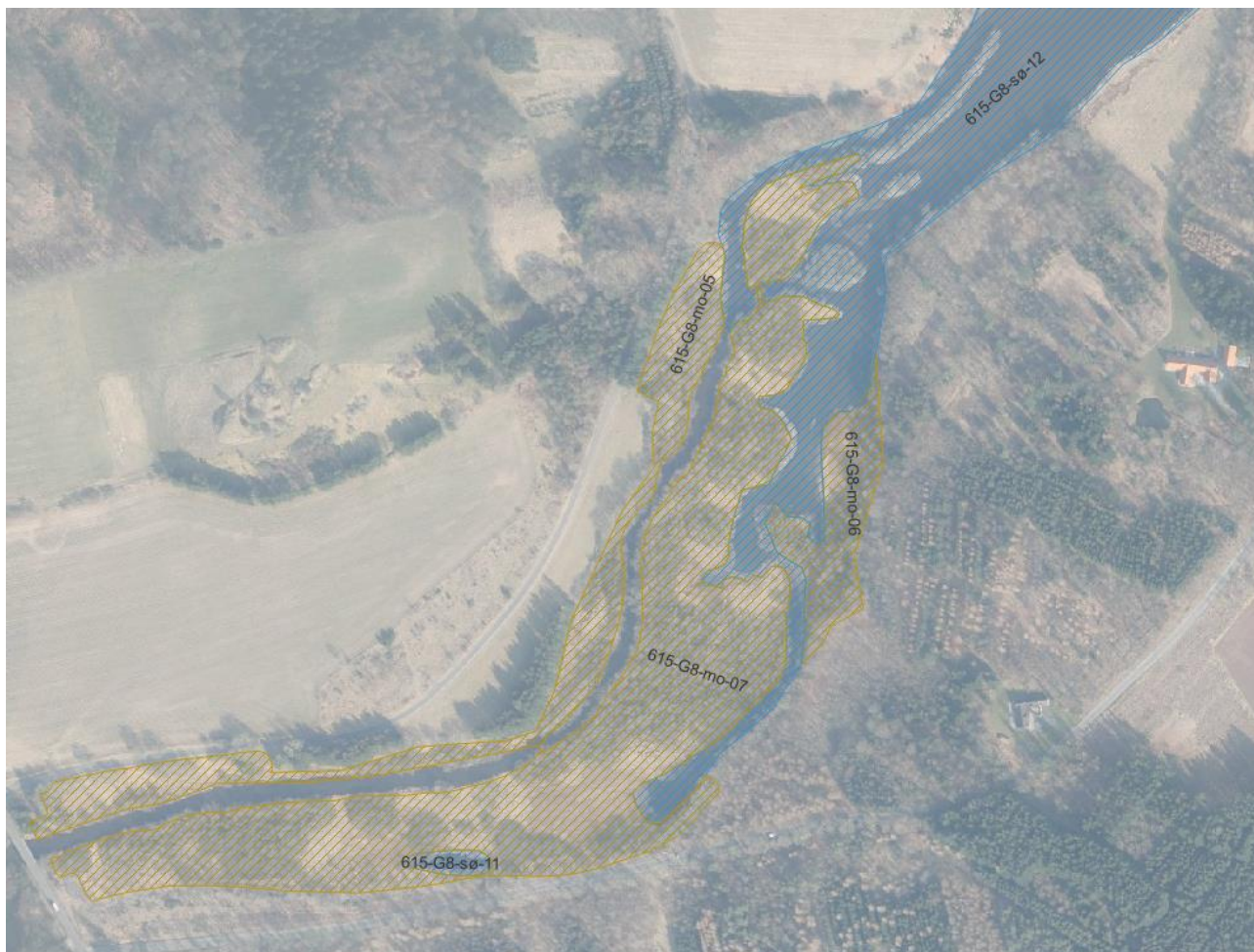
Tabel 1: Naturområder med areal, estimeret og beregnet naturtilstand.

Naturområde	Areal (m2)	Estimeret naturtilstand	Beregnet naturtilstand	Struktur indeks	Art indeks
615-G8-mo-05*	17.106	God	0,68	0,86	0,57
615-G8-mo-07	60.185	Moderat	0,54	0,55	0,54
615-G8-sø-11	971	Moderat			
615-G8-mo-06	7.790	Ringe	0,55	0,51	0,61
615-G8-sø-12	122.654	Moderat			
615-G8-mo-12	1302	Ringe	0,29	0,5	0,23
615-G8-mo-13	425	Ringe	0,34	0,43	0,28
615-G8-sø-14	741	Moderat			

\*Værdierne er et gennemsnit af de 3 kortlægninger, der dækker området.

### Bredvad Sø

I opstrøms ende af Bredvad Sø ligger en række moseområder. En del af disse moseområder er opstået i de sandaflejringer, der er deponeret i Bredvad Sø efter etableringen i ca. 1927 pga. søens reelle funktion som sandfang. Se nedenstående figur for placering af beskyttet natur i og omkring opstrøms ende af oprindelig Bredvad Sø.



Figur 2. Luftfoto 2022. Naturområde i vestlig ende af Bredvad Sø.

**615-G8-mo-05** ligger nord for Gudenåen i opstrøms ende af Bredvad Sø. Mosen er langstrakt og forholdsvis smal. Terrænet bag mosen stiger markant mod den nærliggende landevej (Gammelstrupvej). Primært rørskov med småbevoksninger med



forskellige pilearter (primært gråpil). Mosen er i hydraulisk kontakt med Gudenåen, meget våd. Der foregår ingen pleje af denne mose.

Moseområdet er inddelt i en række underområder, hvilke fremgår af figur nedenfor og af figur 3.



Figur 3. Luftfoto 2016 © DAF. Underinddeling af moser i Bredvad Sø.

26. Rørsump med bl.a. tagrør, kærstar. . Se nedenstående foto,



Figur 34. Rørsump i 615-G8-mo-05

27. Rørsump, ensartet tagrørsdække.

28. Rørsump ensartet rørgræs-dække.

29. Område med pilekrat. Urter i bunden. Ikke særligt artsrigt.

30. Rørsump med dominans af tagrør, nikkende star, bredbl. dunhammer, høj sødgræs.



Området er i 2012 inddelt i 3 underområder og kortlagt efter DCE's metode. Besigtigtilserne ses her:

<https://naturereport.miljoportal.dk/636109>

<https://naturereport.miljoportal.dk/636110>

<https://naturereport.miljoportal.dk/636108>

**615-G8-mo-07** Resume: Moseområdet er et større moseområde, primært domineret af forskellige arter af pil, med lysåbne områder ind i mellem. Der er ingen pleje i området af nogen form. Området er meget vådt og det vurderes, at mosen hydraulisk hænger sammen med vandstanden i Gudenåen. Mosen er opstået ved tilgroning af den øvre del af Bredvad Sø. Der blev registreret 21 stjernearter fra mosen. Moseområdet er inddelt i en række underområder, hvilke fremgår af figur 5 og figur 8.

2017 besigtigelse ses på webadresse: <https://naturereport.miljoportal.dk/788588>

16. Rørsump med dominans af tagrør, høj sødgræs, bittersød natskygge, alm. mjøldurt, (kærstar). Se nedenstående foto som viser rørskov, med pilekrat i baggrunden (delområde 17):



Figur 5. 615-G8-mo-07. Delområde 16

17. Varieret og artsrig pilemose op mod Gudenåen. Ufremkommelig, gamle pile. Området domineres af øret pil, gråpil, båndpil, tagrør, bittersød natskygge, vandkarse, engforglemmevej, kærstar. Se nedenstående foto, for kik gennem pilekrattet





Figur 6. 615-G8-mo-07.Delområde 17

18. Rørsump med kærstar, høj sødgræs, bredbl. dunhammer, dyndpadderok, vandskræppe, grenet pindsvineknop. Se foto fra delområde 18:



Figur 7. 615-G8-mo-07.Delområde 18

19. Tagrørsdomineret rørsump.

20. Moseområdet her er domineret af høje græsser og urter med bl.a. tagrør, rørgræs, alm. mjøldurt, svovlrod, stor nælde, bittersød natskygge.

21. Område med Hængesæk. bredbl. dunhammer, grenet indsvineknop, næbstar, gifttyde, vandskræppe

22. Rørsump domineret af tagrør og bredbladet dunhammer.

23. Pilemose, for udstrækning se nedenstående kort.

Mosen er stor og varieret, med rig underskovsflora. Området er ikke gennemgået grundigt. det er meget vådt og ufremkommeligt.

24. Tør bræmme mod gudenåen primært domineret af stor nælde og rørgræs.

31. Lysåben mosebræmme på øst/sydsiden af den store pilemose der går ud i Bredvad Sø. Mosebræmmen domineres af forskellige græsser og halvgræsser. Urter indimellem. Dunhammer, Rørgræs, kalmus, gifttyde, næbstar, vandmynte, gul iris, rørgræs, bittersød natskygge, skovkogleaks, kærsvovlrod, tagrør, høj sødgræs, grenet pindsvineknop, kærstar, vejbred skeblad, vandkarse. Se figur 8 for udstrækning





Figur 8. Luftfoto 2016 © DAF. Underinddeling af moser i Bredvad Sø.

## Småøer nord for moseområdet på østsiden af Bredvad Sø.



Figur 9. Luftfoto 2016 © DAF. Nordlig del af 615-G8-mo-07.

I Bredvad sø, er der pga. sandvandring opstået en række småøer, som indgår som en del af 615-G8-mo-07. De to største øer ses af figur 9, som område 32 og 33. Småøerne er bevoxet dels med arter af pil og dels med åben rørskovsvegetation. Alle øerne har en høj vandstand og øernes beplantning er domineret af planter, som trives med en høj tilførsel af næringsstoffer.

32. Pilekrat domineret af forskellige arter af pil med urteflora i bunden.

33. Åben og næringsrig rørskov bestående af rørgræs iblandet dunhammer. . Mosebræmme domineres af forskellige græsser og halvgræsser. Mellem dunhammer og bredbladet dunhammer er der fundet kalmus, gifttyde, næbstar, vandmynte, gul iris, rørgræs, bitersød, natskygge, skovkogleaks, kærsvovlrod, tagrør, høj sødgræs, grenet pindsvineknop, kærstar, vejbred skeblad, vandkarse.

Foto af en af småøerne. Pilekrat, med åben mosebræmme yderst:





Figur 9. 615-G8-mo-07.Delområde 32

**615-G8-sø-11** er en næringsrig, klarvandet sø med undervandsvegetation. Der blev ved besigtigelsen i 2012 registreret 4 arter af padder, herunder spidsnudet frø og stor vandsalamander. Søens placering fremgår af figur 2.

2012 besigtigelse ses på webadresse: <https://naturereport.miljoportal.dk/636491>

**615-G8-mo-06** er en mindre rørskovsmose på den østlige bred af Bredvad Sø. Mosen domineres af tagrør med kærstar. Står i hydraulisk kontakt med Gudenåen. Ensartet plantedække, ikke meget variation. Sydligste del skovdækket. For mosens udstrækning se figur 8. Af figur 9 ses foto af mosefladen med Bredvad sø i baggrunden

Der blev registreret 14 stjernearter fra mosen. Mosens placering fremgår af figur 2.

2017 besigtigelse ses på webadresse: <https://naturereport.miljoportal.dk/786662>



Figur 9: 615-G8-mo-06. rørskovsbræmmen mod Bredvad Sø.-

**615-G8-sø-12 - Bredvad Sø** er kortlagt af Horsens kommune i 2012. Miljøstyrelsen har lavet vegetationsundersøgelser i Bredvad Sø i 2016. Horsens Kommune har i perioden 2017-2023 besøgt søen og iagttagelser der, kombineret med besigtigelsen fra 2012 og devanokortlægning fra 2016 danner grundlag for en samlet vurdering af søens naturtilstand.

Bredvad Sø er en næringsrig indskudt sø på Gudenåen, som er under tilgroning. Store dele af søen opstrøms ende (sydlig ende) er fra opstemningen i 1927 gået fra åbent vandspejl til mose. Vandstanden er i store dele af søen lav pga. sandaflejringer, og i sommerperioden er søen fladedækket af grøde. Ved devanundersøgelsen blev der noteret vanddybder fra 0 m til 2,1 m. Ved MST besigtigelsen i 2016 er der bl.a. fundet arter af vandranunkler, duskvandhår, vandpest, rustvandaks, langbladet vandaks, hjertebladet vandaks, liden vandaks, butbladet vandaks, stilket vandkrans og enkelt pindsvineknop.

Søen har en estimeret moderat naturtilstand.

2012 besigtigelse ses på webadresse: <https://naturereport.miljoportal.dk/636485>



**615-G8-mo-12** er et mindre skovdækket moseareal med dominans af elletræer. Mosen er opstået i den oprindelige Gudenås forløb i forbindelse med at Gudenåen blev omlagt i 1923. Mosen er gennemgået af Horsens Kommune i 2017 og i 2023.

Mosens vestligste del er skovbevokset. Mod skræntfoden pibler det frem med trykvand. Den lavereliggende østlige skovbevoksede del står i hydrologisk kontakt med Døde Å. Den skovbevoksede del domineres i trælaget af rødæl. Urtelaget indeholder en lang række af forskellige arter af buske og urter, dog er stor nælde fremtrædende. Mosens østlige del består af en lysåben halvø, og som indeholder en varieret mosevegetation med både græsser og urter karakteristisk for lysåbne næringsbetingede moser. Mosens beliggenhed fremgår af figur 10.

2017 besigtigelse ses på webadresse: <https://naturereport.miljoportal.dk/636210>

2023 besigtigelse ses på webadresse: <https://naturereport.miljoportal.dk/959958>



Figur 10. Luftfoto 2022 © DAF. § 3 beskyttede naturområder nedstrøms spærredæmning.

**615-G8-mo-13** er besigtiget 2023 og kan beskrives som en lysåben næringspåvirket mose domineret af græsser (rørgræs og høj sød græs) iblandet få urter. Mosen står i hydrologisk kontakt med Døde Å. Mosens plantearter er alle arter, der klarer sig på næringspåvirkede lokaliteter. Mosens beliggenhed fremgår af figur 10.

2023 besigtigelse ses på webadresse: <https://naturereport.miljoeportal.dk/959957>

**615-G8-sø-14** ligger som en indskudt dyb, lille sø mellem udløbet fra omløbsstryget og Døde Å. Søen har af samme årsag en stor vandudskiftning. Søen er en fin sø med en række karakteristiske plante- og dyrearter.

2012 besigtigelse ses på webadresse: <https://naturereport.miljoeportal.dk/636486>