



# Fodrer du for vildt



## - eller fodrer du rotter?



En pjece om effektiv vildtfodring uden rotteproblemer

Til dig der vildtfodrer eller stiller jord til rådighed for vildtfodring

Udgiver: Miljøstyrelsen

Redaktion:

Danmarks Jægerforbund

Bornholms Regionskommune

Miljøstyrelsen

- med konsulentbistand fra rottebekæmper Lars Gade

Fotos:

Lars Gade,

Jens Ditlev Rosenvinge,

Danmarks Jægerforbund,

Miljøstyrelsen

# Indhold

|  |           |
|--|-----------|
| <b>Indledning</b>  | <b>4</b>  |
| <b>1. Pjecens indhold</b>  | <b>5</b>  |
| <b>2. Hvorfor skal rotter forebygges og bekæmpes</b>                               | <b>6</b>  |
| <b>3. Hvordan du selv forebygger rotter på vildfodringspladsen – helt generelt</b> | <b>7</b>  |
| <b>4. Vildtfodringen</b>   | <b>11</b> |
| <b>5. Tegn på rotter</b>   | <b>13</b> |
| <b>6. Rotterne kom alligevel – hvad du så skal gøre?</b>                           | <b>14</b> |
| <b>Bilag 1 Oversigtsskema</b>  | <b>15</b> |

# Indledning

God vildtfodring virker – Vildtfodrer du med omtanke, sammen med pleje af dit terræn, kan du sikre et fødegrundlag for vildtet i tider med fødeknaphed. Vildtet vil give spændende jagt- og naturoplevelser.

God vildtfodring kræver både forberedelse og en målrettet indsats – uden dem er det bedst at springe fodringen over og i stedet koncentrere sig om terrænpleje.



Vildtfodring uden omtanke skaber kun ærgrelse – fordi du meget nemt kan risikere, at skabe både ringere forhold for vildtet og en uønsket tilstedeværelse af rotter.

Formålet med denne pjece er at "klæde" dig lidt bedre på til succes i din vildtpleje – uden rotter.

Inden du går i gang med vildtfodringen, bør du altid undersøge om den kommunale rottehandlingsplan indeholder retningslinjer om vildtfodring.<sup>1</sup>

---

<sup>1</sup> Handlingsplanen skal være tilgængelig på kommunens hjemmeside.

# 1. Pjecens indhold

I pjecen får du en introduktion til biologi og adfærd hos rotterne – for bedre at kunne forebygge rotter på dine vildtfodringspladser.

Du får også generel vejledning til effektiv vildtfodring, med henblik på at undgå rotter. Der er desuden en mere specifik vejledning på fodring af udvalgte kategorier af vildt, samt lidt om lokkefodring af mårhund med henblik på regulering.

I pjecen finder du tillige vejledning til, hvordan du kan konstatere, at der er rotter på vildtfodringspladsen. Og hvad du så skal gøre.

Bagest i pjecen er der et skema, hvor du hurtigt kan skaffe dig overblik over metoder, fodrings-sæsoner m.v. på de mest almindelige typer vildtfodring.

## 2. Hvorfor skal rotter forebygges og bekæmpes

### FAKTABOKS – HVORFOR ROTTER = PROBLEMER

- Rotter kan bære alvorlige smitsomme sygdomme og smitte både mennesker og husdyr.
- Rotters overførsel af smitte til fødevarer og foder kan blandt andet medføre kassation, og dermed store økonomiske tab for de berørte.
- Rotters gnaven og graven ødelægger kloakker, bygningsstrukturer, isolering, elinstallationer m.m. og medfører ofte store udgifter til reparation af de ødelagte værdier.
- Rotter er spild af penge - De danske kommuner brugte i 2020 samlet mere end 280 mio.kr. alene på forebyggelse og bekæmpelse af rotter. (Kilde: Den fællesoffentlige rottedatabase)

Rotterne vil, hvis de ikke forebygges og bekæmpes effektivt på vildtfodringspladserne:

- Være til stor skade for bl.a. det jordrugende fuglevildt, ved at æde både fuglenes æg og unger – stik mod formålet med vildtfodringen.
- Æde det foder, du har tiltænkt vildtet.
- Sprede sig til naboarealer og ejendomme. Her kan de kan skabe store problemer.



Rotter skal forebygges og bekæmpes effektivt

### 3. Hvordan du selv forebygger rotter på vildfodringspladsen – helt generelt

Vand, føde og skjul er alle forudsætninger for, at rotterne kan leve i et område. Det betyder, at rotterne forsvinder, hvis forudsætningerne mangler.

Den viden skal du bruge i forebyggelsen af rotter ved vildfodringspladsen. Jo sværere du gør det for rotterne, jo større er sandsynligheden for, at du helt undgår dem.

#### **FAKTABOKS – BIOLOGI OG ADFÆRD HOS ROTTER**

##### **Rotter kan:**

- Springe 75 cm. i et lodret spring og 200 cm. i et vandret.
- Bevæge sig mange hundrede meter rundt i terrænet i løbet af et døgn i søgen efter føde.
- Gnave i alle materialer, der er blødere en jern.
- Svømme og dykke rigtig godt.
- Kravle lodret op af materialer, hvis overfladen er lidt ru.
- Grave op til 60 cm ned i jorden.
- Formere sig meget hurtigt – et par kan blive til flere hundrede på et år.

##### **Rotter er:**

- Oftest nataktive – for ikke at blive set af rovdyr og rovfugle.
- Bange for åbne arealer – fordi det her er svært at skjule sig for rovdyr og rovfugle.
- Mistænkelige/forsigtige over for alt nyt i omgivelserne – fordi forsigtighed er med til at begrænse risikoen for at komme galt afsted.
- "Magelige" og vælger helst de nemme løsninger.

### Du bør derfor - så vidt muligt:

- Anlægge foderpladsen i åbent terræn, så rotterne mister lysten til at opsøge pladsen – gerne mere end tredive meter fra hegn, skov eller andet, der kan give rotterne skjul.
- Indrette pladsen og bruge materialer i opbygningen, så rotternes muligheder for at udnytte pladsen forringes eller helt forhindres.
- Aldrig udlægge mere foder end vildtet kan æde i løbet af dagen. Vildtet bør kunne nå at æde op inden mørkets frembud – hver dag du fodrer. Tilgængeligt foder tiltrækker rotter. Brug helst håndfodring eller foderautomater med mulighed for indstilling af dosering.
- Aldrig lade rotterne have let adgang til foder. Foderet bør opbevares uden for rotternes rækkevidde og i rottesikre beholdere, som rotterne ikke kan gnave sig ind i.
- Sørg for at arealerne omkring foderpladsen er plane, rene og ryddelige, så rotterne ikke får lyst til at slå sig ned. Så vidt muligt ingen træer, buske, stendynger, efterladte materialer m.v. som rotterne kan bo i eller bruge som nem adgang til foderet.
- Undgå at rotterne har nem adgang til vand. Jo vanskeligere det er at finde vand, jo større sandsynlighed for, at de fravælger dine foderpladser.
- Flytte foderpladsen med jævne mellemrum, hvis du ser tegn på rotter – gerne 20-30 meter eller mere. Det stresser rotterne og gør dem mindre tilbøjelige til at slå sig ned.

### Et par andre ting du med fordel kan gøre:

- Lær gerne din vildtbestand at kende og hold øje med foderpladsen – så kan du hurtigt justere til korrekt fodermængde, når bestandens størrelse eller dens adfærd ændrer sig - og derved forebygge foderspild.
- Rydde op efter dig ved fodersæsonens afslutning<sup>2</sup>. Fjern ubenyttede materialer og u-forbrugt foder, så du ikke tiltrækker rotter i de perioder, hvor foderpladsen ikke er under opsyn.
- Alliere dig med naturens egne rottejægere, som f.eks. tårnfalk og natugle, uden at det giver væsentlige ulemper for din vildtfodring. Men kun i områder, hvor der ikke bliver brugt rottegift i bekæmpelsen<sup>3</sup>. Høje træer, pæle, master, gavlender og lign. er egnede steder til opsætning af redekasser, der kan tiltrække rottejægerne. Husk dog altid at kontakte ejeren af det påtænkte opsætningssted inden opsætning – man må f.eks. ikke selv sætte en redekasse op i en højspændingsmast, men kan få hjælp af elselskabet, der ejer masten.<sup>4</sup>
- Være opmærksom på, at vildtagre med majs kan tiltrække rotter og give dem mulighed for at samle til forråd.

---

<sup>2</sup> Se detaljer om fodringssæsonen i oversigtsskemaet på side 15.

<sup>3</sup> Vejledende sikkerhedsafstand mellem redekasse og bekæmpelse med gift – ca. 1000m for natugle og 2000m for tårnfalk.

<sup>4</sup> Læs mere om ophængning af redekasser til ugler og tårnfalke og få inspiration og hjælp til at bygge dine egne redekasser her: <http://tytoalba.dk/redekasser/> eller spørg kommunen / DOF om mulighederne i dit område.





**Natugle** - her med halsbåndmus. Natuglen er også en glimrende rottejæger. Foto: Helge Sørensen, Bird-photos.dk

Det er vigtigt at sætte ind med intensiv forebyggelse og bekæmpelse, straks du ser de allerførste tegn på rotter. Fordi - jo færre rotter, jo nemmere er de at komme af med igen.

Ødelæggelserne efter rotterne og risikoen for at de spredes er også meget mindre, hvis der bliver taget hånd om rotterne, så snart du opdager dem i omgivelserne eller på pladsen.

Når du vildtfodrer, skal du være opmærksom på, at det er dit ansvar at forebygge rotterne effektivt.<sup>5</sup>

---

<sup>5</sup> Se reglerne i faktaboksen på s. 14



## 4. Vildtfodringen

Som nævnt i indledningen, så kræver vildtfodring både omtanke, forberedelse og en målrettet indsats - af hensyn til vildtet. Det er god skik f.eks. at fortsætte fodringen ved jagtsæsonens ophør, hvis der er risiko for, at vildtet ellers rammes af fødeknaphed.

Undersøg om der er restriktioner ift. hvor du må fodre, f.eks. på arealer beskyttet efter Naturbeskyttelseslovens § 3.

### Tips til fodring af fasaner

Når det handler om bestandspleje – vi forudsætter at terrænplejen allerede er på plads<sup>6</sup> og du har vurderet, at fodring vil skabe grundlag for en bedre vildtbestand:

- Brug foderautomater i kombination med, at du anlægger vildtagre, som primært tiltrækker insekter og producerer grønt- og frøføde. Så kan fasanerne nemt komme til og afgrøden bliver ikke stående og tiltrækker rotter.
- Brug automat med justerbar spredning, justerbar dispenser eller brug håndfodring – så undgår du bedst, der ligger foder til rotterne.
- Fodertønde med spiral kan være et alternativ. Vælg altid en kvalitetsspiral, der er tilpasset foderremnet. Skærm fodertønden f.eks. med rionet der forhindrer, at større dyr kan aktivere spiralen eller vælte tønden.
- Hold ofte pladsen under opsyn. Ser du overskydende foder på jorden under fodertønden, bør du straks justere på din metode.
- Hold terrænet åbent omkring foderpladsen, men dog ikke mere end fasanerne kan stå skjult, mens de æder.
- Placer foderpladsen/foderpladserne strategisk, så de tilgodeser vildtets behov. Nogle gange er det bedre med flere små, da eksempelvis agerhøns kan være meget territoriale, og holder artsfæller væk fra fodertønderne efter ud-parring.
- Kend dit vildt/antallet af fugle – en udvokset fasan æder ca. 75 gram foder om dagen.

Når det handler om udsætning:

- Brug udelukkende håndfodring i den første tid og helst to gange dagligt. Spred foderet godt, så flere fugle har mulighed for at æde samtidigt.
- Fuglene skal æde helt op hver dag, og der må ikke ligge foder tilbage efter fasanerne er fløjet til nattesæde.

### Tips til fodring af ænder<sup>7</sup>

- Brug foderautomat med spredning.
- Aldrig fodre i vandet eller vandkanten af hensyn til miljøet.
- Aldrig fodre mere end der dagligt ædes op.
- Kend dit vildt – en udsat and æder ca. 75 gram foder om dagen og en trækkende and ca. 50 gram om dagen.

---

<sup>6</sup> - Læs mere om terrænpleje og fodring af hønsefugle på <https://www.jaegerforbundet.dk/>

<sup>7</sup> OBS - Fodring og udsætning er oftest kun tilladt ved vandhuller hvor dette blev praktiseret før NBL's ikrafttræden i 1992. Spørg din kommune hvis du ønsker at fodre ved et vandhul eller udsætte ænder.

### Tips til fodring af hjortevildt

Du skal være opmærksom på, at fodring af hjortevildt er meget komplekst, hvis det skal gøres korrekt og virke efter hensigten, fx er det forbudt at fodre kronvildt med kraftfoder eller valset korn. Spørg hvis du er i tvivl om reglerne. Det kan du blandt andet hos Danmarks Jægerforbund.

- Placer foderpladsen i lysåbent terræn med mere end 30 meter til dækning.
- Sørg for effektiv rottesikring af arealer og udstyr (fodertrug).
- Brug helst fodertrug. Alternativt udlægges foderet på fast underlag, så det er nemt at rydde op ved sæsonafslutning eller rottetilhold.
- Hold foderet samlet – det letter rottesikringen. Men – fodrer du for at undgå vildtskader, skal en foderplads være indrettet, så hele rudlen kan komme til på én gang, ellers kan du risikere at nogle dyr står og skræller, mens andre æder.
- Undlad daglige forstyrrelser – det forringer effektiviteten af fodringen.

### Tips til lokkefodring når du regulerer mårhund

Mårhunden er en invasiv art i Danmark og skal bekæmpes, fordi den er en trussel mod naturligt levende vildt, bl.a. sjældne jordrugende fugle.

Som et led i bekæmpelsen oprettes ofte baitpladser (lokkefoderpladser), hvor der opsættes et vildtkamera, som kan være med til at afsløre tilstedeværelsen af mårhund. Baitpladsen etableres hvor mårhundene naturligt færdes; gode steder er nær vådområder eller langs vandløb, hvor der er buske, tagrør el.lign. Det kan også være i skov, hvor der findes veksler, eventuelt hvor flere veksler mødes, ved diger hvor der er overkørsler eller ved skovbryn. Baitpladsen placeres gerne i nærheden af buske eller anden tæt vegetation. Det er vigtigt at baitpladsen ikke løber tør for bait, men vær opmærksom på, at der ikke skal ske en egentlig fodring af mårhunden. Det giver bare flere hvalpe næste år! Overvej hvilken type bait, der anvendes. Tiltrækker pladsen rotter, bør der skiftes til en anden type bait.<sup>8</sup>



Tid til at prøve en anden metode?

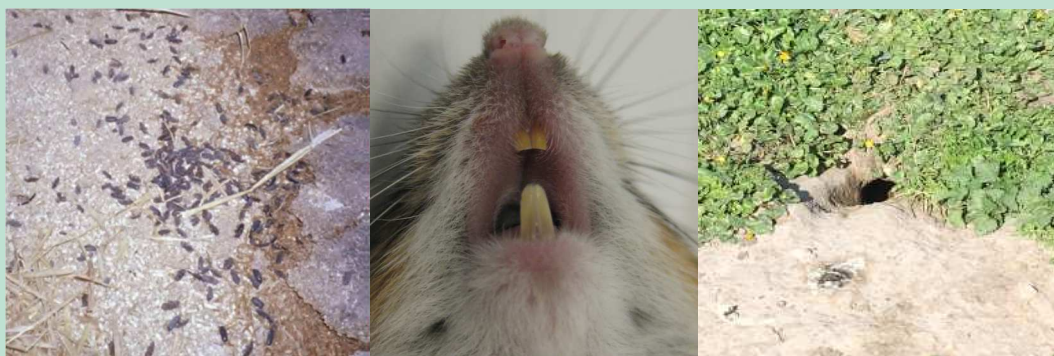
<sup>8</sup> Obs: Ingen må ved udlægning af foder eller på anden måde skabe tilhold for fugle eller andre omstrejfende dyr, når dette medfører ulemper for omgivelserne (fra Bekendtgørelse om miljøregulering af visse aktiviteter).

## 5. Tegn på rotter

Med lidt øvelse er det let at se, at der er kommet rotter i området. De bliver nemlig afsløret af deres måde at leve på.

### FAKTABOKS – DE FØRSTE TEGN PÅ ROTTER:

- **Rotteekskrementer** er ofte det første man ser – de er typisk brune eller sorte, cylinderformede, ca. 17 mm. lange, 6 mm. tykke og spidser lidt til i den ene ende. Ved første øjekast kan de i form minde om sten fra oliven.
- **Gnavspor** forekommer også meget ofte. Rotter undersøger materialer ved at gnave i dem. Fortændernes mejselform giver 2 parallelle spor, samlet 3-4 mm. brede. Du kan også se spåner efter gnaveriet.
- **Rottehuller** i jorden er tegn på at rotterne har slået sig ned eller er ved at gøre det. Gangene er 6-8 cm. i diameter og forsynet med en fane af jord fra opgravningen.



Spor efter rotter<sup>9</sup>.

<sup>9</sup> Læs mere om rotter og spor efter rotter på: <https://mst.dk/natur-vand/vand-i-hverdagen/rottebekampelse/>

## 6. Rotterne kom alligevel – hvad du så skal gøre?

Ser du rotter eller spor efter rotter, skal du straks anmelde det til kommunen – det gælder overalt, og derfor også ved vildtfodringspladser. Du skal anmelde på kommunens hjemmeside eller på [BORGER.DK](https://borger.dk)

### FAKTABOKS – REGLER PÅ ROTTEOMRÅDET

Fra Rottebekendtgørelsen:

- Enhver, der konstaterer forekomst af rotter, skal straks anmelde dette til kommunalbestyrelsen.
- Ejere af fast ejendom har pligt til at foretage sådanne foranstaltninger med hensyn til sikring af deres ejendomme og disses renholdelse, at rotternes levedmuligheder på ejendommen begrænses mest muligt.
- Kommunalbestyrelsen skal foretage en effektiv bekæmpelse af rotter.

Rottebekendtgørelsen – BEK nr. 2307 af 06/12/2021

Kommunen har ansvaret for at foretage en effektiv bekæmpelse af rotter. For at kommunen kan leve op til ansvaret, er det vigtigt, at den kommunale rottebekæmper ved, hvor der er forekomst af rotter - **Så husk at anmelde!**

Når rottebekæmperen kommer ud, kan du også hjælpe ved at fortælle, om du har observeret rotter eller spor efter rotter andre steder i området.

Lyt altid til bekæmperens anbefalinger om, hvordan du kan forebygge, at rotterne kommer tilbage efter endt bekæmpelse – det er, som skrevet, nemlig ejendomsejers ansvar, at rottesikring og renhold er i orden.

**Rigtig god fornøjelse**

# Bilag 1. Oversigtsskema

| OVERSIGTSSKEMA - VILDTFODRING MED FOKUS PÅ FOREBYGGELSE AF ROTTER PÅ FODERPLADSEN |                  |  |                                       |             |  |                      |                 |                  |                           |  |
|---|------------------|--|---------------------------------------|-------------|--|----------------------|-----------------|------------------|---------------------------|--|
| Artsgruppe  | Formål           | Foderautomat, spreder  | Foderautomat, dispenser / foderspiral | Håndfodring | Andre metoder                                      | Daglig foderperiode  | Fodersæson      | Foderemner       | Fodermængde               | Foderpladsens indretning                                   |
| FASANER   | Til udsætning    | X  | X                                     | X           |  | 2x dagligt i starten | Juli-januar 5)  | Hvede eller majs | Der skal ædes op hver dag |  |
|   | Bestandspleje    | X  | X                                     |             |  |                      | Juli-april      | Hvede eller majs | Der skal ædes op hver dag | Sørg for at flytte jævnlgt, for ikke at opformere rotterne |
| ÆNDER 4)  | Udsatte          |  |                                       | X           |  | 1x dagligt           | Maj-december 5) | Hvede            | Der skal ædes op hver dag |  |
|   | Trækkende        |  |                                       | X           |  | 1x dagligt           | August-december | Hvede            | Der skal ædes op hver dag |  |
| HJORTEVILDT 6)  | Bestandspleje 3) |  |                                       |             | Fodertrug - alternativt udlægning på fast underlag |                      |                 | 1)               |                           | 2)   |
| MÅRHUND   | Regulering       | Kontakt Danmarks Jægerforbund for yderligere oplysninger: Tlf. +45 88 88 75 00, mail: post@jaegerne.dk |                                       |             |  |                      |                 |                  |                           |  |

1) Det er ikke tilladt at fodre kronvildt med kraftfoder eller valset korn.  
 2) Hvis der skal fodres for at undgå vildtskader, skal en foderplads være indrettet således, at hele rudlen kan komme til på én gang, ellers står nogle og skræller, mens andre æder.  
 3) Fodring af hjortevildt er uhyre komplekst, hvis det skal gøres korrekt og det skal virke efter hensigten.  
 4) Fodring og udsætning er kun tilladt i vandhuller hvor dette blev praktiseret før NBL's ikrafttræden i 1992.  
 5) Vær opmærksom på det etiske aspekt i kun at fodre inden for jagtsæsonen, når man tilvænner dyr til foder og derefter ophører med fodringen i en tid hvor der kan være fødeknaphed.  
 6) Undgå at fodre råvildt

Fodrer du for vildt - eller fodrer du rotter?



Det kræver omtanke og de rigtige metoder, hvis du vil undgå rotter og andre ubudne gæster



Miljøstyrelsen  
Tolderlundsvej 5  
5000 Odense C

[www.mst.dk](http://www.mst.dk)