

DEN SELVEJENDE INSTITUTION  
SPORTSHALLERNE I BRÆDSTRUP  
Rådhusgade 3  
8740 Brædstrup

## Midlertidig tilladelse til tilslutning af regnvand, Rådhusgade 3, 8740 Brædstrup

I forbindelse med opførelse af en ny tilbygning til sportshal på Rådhusgade 3, 8740 Brædstrup, matr.nr. 4fy, Brædstrup By, Ring er der ansøgt om tilladelse til tilslutning af regnvand fra matriklen, da befæstelsesgraden overskrides, og regnvand derfor skal forsinkes på egen grund, før det tilsluttes offentlig fællesledning.

Matr.nr. 4fy, Brædstrup By, Ring er omfattet af Horsens Kommunes Spildevandsplan 2012-2015, og er en del af det fælleskloakerede opland B07, hvor den maksimale befæstelsesgrad er fastsat til 31 %. Da området skal separatkloakeres inden for en overskuelig årrække, gives der en midlertidig tilladelse til tilslutning af tagvand fra matriklen, som skal revideres, når området separatkloakeres.



Figur 1. Rådhusgade 3, 8740 Brædstrup, Matrikel 4fy, Brædstrup By, Ring. Matrikelgrænse er vist med rødt

# Horsens Kommune

Matriklen har et areal på 8560 m<sup>2</sup>. Der er ansøgt om tilslutning af regnvand fra ny tilbygning på ca. 400 m<sup>2</sup> (springhal) samt en del af taget (665 m<sup>2</sup>) fra eksisterende sportshal. Den tilladte afledning herfra er fastsat til 8 l/s. Denne afledning er fastsat for at sikre kloaksystemet mod, at der ledes for store mængder regnvand til, da det kan medføre overbelastning af fællesledningen.

## Afgørelse

Der meddeles hermed tilladelse til tilslutning af regnvand fra matr.nr. 4fy, Brædstrup By, Ring til offentlig fællesledning. Området omfattet af nærværende tilladelse er indrammet med rødt på figur 1.

Tilladelsen meddeles med hjemmel i § 28 stk. 3 i Miljøbeskyttelsesloven\* og kapitel 6 i Spildevandsbekendtgørelsen\*. Følgende vilkår skal overholdes:

## **Vilkår:**

1. Tilladelsen er midlertidig og skal revurderes, når området separatkloakeres. Hvis dette ikke er sket inden for de første 5 år efter dags dato, skal tilladelsen løbende revurderes hvert 5. år indtil separatkloakeringen af området er gennemført.
2. Regnvand skal afledes som beskrevet i nærværende tilladelse, herunder vilkår.
3. Regnvand fra tilbygning og nordlige tagflade på eksisterende bygning (se figur 2) må afledes til offentlig fællesledning. Afledningen skal ske via en vandbremse, der neddrøser til en maksimal afledning på 8 l/s. Afvanding fra øvrige befæstede arealer er uændret.
4. Der skal etableres et internt forsinkelsesvolumen på minimum 12 m<sup>3</sup>, før regnvand fra tilbygning og nordlige tagflade på eksisterende bygning ledes til den offentlige fællesledning.
5. Der skal etableres sandfang, før regnvand fra tilbygning og nordlige tagflade på eksisterende bygning ledes til det interne forsinkelsesbassin.
6. Sandfang skal oprensnes efter behov, dog minimum en gang om året. Det oprensede materiale skal bortskaffes i overensstemmelse med Miljøbeskyttelseslovens § 19.
7. Afledning til offentlig fællesledning må ikke finde sted, før intern forsinkelse er etableret og dokumenteret (se pkt. 9).
8. Færdigmelding af kloaksystem og intern forsinkelse skal ske via mail: [Spildevand@horsens.dk](mailto:Spildevand@horsens.dk) og påføres sagsnummer 06.01.15-K08-122-24.

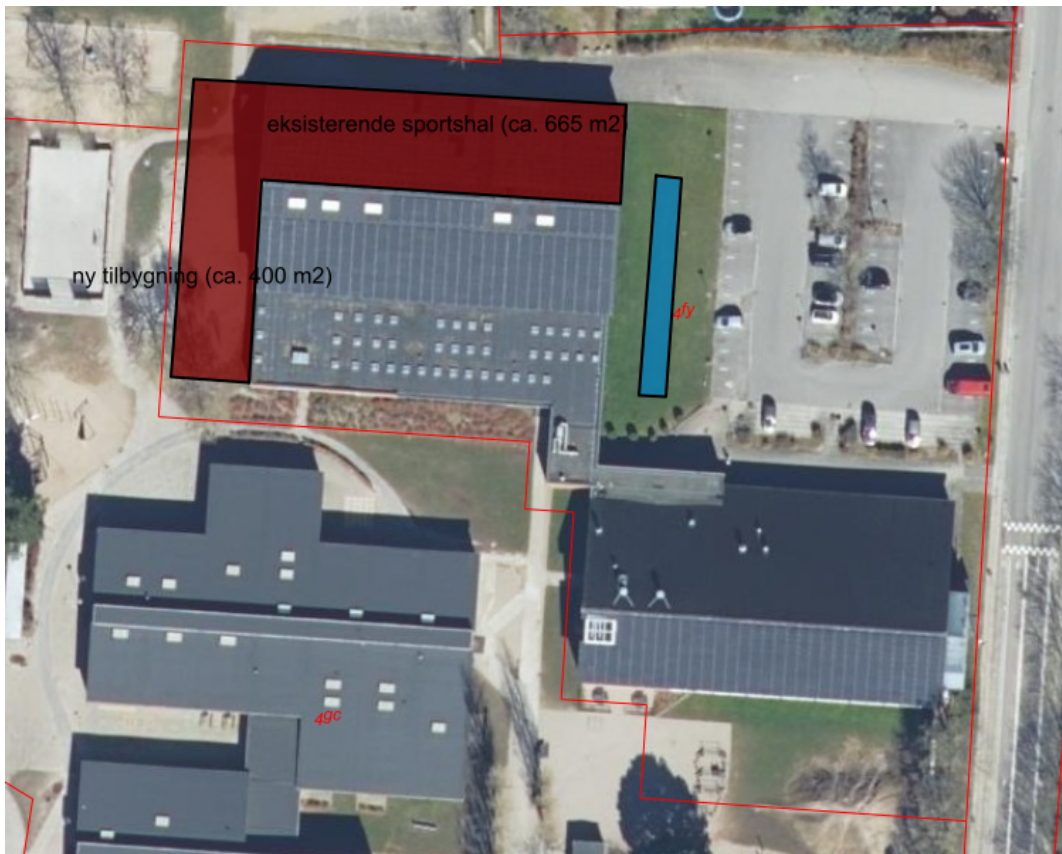
9. Sammen med færdigmeldingen skal indsendes en "som udført" kloakplan med angivelse af størrelse og placering af forsinkelsesbassin samt angivelse af vandbremsens kapacitet og placering. Det skal ligeledes fremgå af kloakplanen, hvor tag- og overfladevand fra matr.nr. 4fy, Brædstrup By, Ring tilsluttes det offentlige fællessystem.

Tilladelsen bortfalder, hvis projektet ikke er etableret inden 3 år fra tilladelsesdatoen. Efter denne dato skal der, ved fortsat ønske om tilslutning af regnvand fra matr.nr. 4fy, Brædstrup By, Ring til det offentlige fællessystem, ansøges om tilladelse til tilslutning på ny.

## Miljøteknisk redegørelse

### Projektbeskrivelse

Af ansøgningsmaterialet og efterfølgende dialog med ansøger fremgår følgende: Der skal opføres en ny tilbygning på 400 m<sup>2</sup> til sportshallen på matr.nr. 4fy, Brædstrup By, Ring.



Figur 2: Principskitse der viser tagflade som tilsluttes fællesledning samt placering af faskine (blå firkant).

## Nuværende forhold

Matr.nr 4fy, Brædstrup By, Ring er opgjort til 8.560 m<sup>2</sup>. Regn- og spildevand afledes til offentligt fællessystem via to stikledninger til grunden. Til den nordlige stikledning afleder parkeringspladsen mod nord. De resterende befæstede arealer afleder til den sydlige stikledning. Befæstelsesgraden er fastsat til 31 % og er allerede overskredet uden medregning af den nye tilbygning. Det samlede afløbstal for matriklen er fastsat til 31,8 l/s.

## Fremtidige forhold

Da området forventes kloaksepareret inden for en kortere årrække, er det aftalt, at regnvand kun skal forsinkes, så der ikke udledes mere regnvand til fællesledningen end der sker i dag, og ikke helt ned til afløbstallet der er fastsat for matriklen.

Den nordlige tagflade fra sportshallen har et areal på 665 m<sup>2</sup> og frakobles den sydligste stikledning. Sammen med tagvandet fra den nye tilbygning på 400 m<sup>2</sup> forsinkes tagvandet og tilkobles til den nordlige stikledning sammen med overfladevandet fra parkeringspladsen.

Uforsinket udleder tagfladen på 665 m<sup>2</sup> ca. 8 l/s. (665 m<sup>2</sup> x 0,0120 l/s/ha). Ved at fastholde afløbet på 8 l/s efter etableringen af yderligere 400 m<sup>2</sup> tagflader, sikres det, at der ikke udledes mere regnvand til fællesledningen, end der kommer ved de eksisterende forhold i dag.

Forsinkelse etableres som en 12 m<sup>3</sup> stor faskine med indløb og udløb så den fungerer som et rørbassin. Faskinen etableres med membran for at sikre mod indtrængen af grundvand og der etableres desuden en vandbremse på 8 l/s.

	A	B	C	D	E	F	G	H	I	J	K	L
1	<b>Regnkurve karakteristika</b>						<b>Bassindimensionering opstrøms udløb</b>					
2							<b>Oplandskarakteristika</b>					
3	Northing (WGS84 ZONE 32)	6203458					Befæstet areal (ha)	0,11				
4	Easting (WGS84 ZONE 32)	537920					Hydrologisk reduktionsfaktor (-)	0,9				
5	Årsmiddelnedbør [mm]	806	Beregnes ud fra N og E koordinater				Afskærende lednings kapacitet (l/s)	8				
6	Middelværdi ekstrem døgnnedbør DMI Klimagrid [mm/dag]	24,7	Beregnes ud fra N og E koordinater									
7												
8	Gentagelsesperiode (år)	5										
9	Operational faktor (-)	1,33	Klimafaktorens andel af den operationelle faktor kan beregnes på fanen "Beregning af klimafaktor"									
10	NB. Frekvens- og operationel faktorer på regnen indgår ved beregning af bassinvolumen											
11												
12												
13												
14	<b>Design regnkurve</b>						<b>Volumen af bassin</b>					
15					Operational faktor *	Udglattet tilpasning som grundlag for CDS regn	12 m <sup>3</sup> <b>ADVARSEL: Programmet har muligvis ikke optimeret</b>					
16	Varighed	Intensiteter	Spredning	Intensiteter		Regression	Effekten af koblede regn ER inkluderet (20 % ekstra volumen)					
17	(min)	(µm/s)	(µm/s)	(µm/s)	f <sup>2</sup> z <sub>T</sub>	(µm/s)	Tjek volumenkurven for at validere om de 20 % er fornuftigt					
18							<b>Minimum tømmetid 0,4 [timer]</b>					
19	2	33,09	1,63		44,01	44,44						
20	5	24,98	1,08		33,23	33,10						
21	10	18,25	0,64		24,27	23,91						
22	30	9,39	0,70		12,48	12,35						
23	60	5,72	0,45		7,61	7,69						
24	180	2,59	0,21		3,44	3,48						
25	360	1,57	0,08		2,09	2,08						
26	720	0,92	0,05		1,22	1,24						
27	1440	0,55	0,03		0,73	0,74						
28	2880	0,34	0,02		0,45	0,44						
29	10080	0,15	0,01		0,20	X						
30												
31												
							<b>Mellemresultater svarende til Skrift 16</b>					
							Dvs. at effekt af koblede regn IKKE er inkluderet i mellemresultaterne					
							Reduceret areal (ha)					
							0,10					
							Afløbstal (mu-m/s)					
							8,08					
							Varighed (h)					
							0,19					
							Vr,k (mm)					
							9,73					
							Vr,k (m3)					
							10					

Figur 3: Beregning af nødvendigt forsinkelsesvolumen i SVK regneark.

Det nødvendige forsinkelsesvolumen er beregnet i Spildevandskomitéens regionalregnrække v23. For fælleskloakerede områder anvendes normalt en gentagelsesperiode på 10 år, men da der er planer om separatkloakering af området inden for en overskuelig fremtid, er der anvendt en gentagelsesperiode på 5 år (jf. figur 3) efter aftale med Samn Forsyning. Sikkerhedsfaktoren er fastsat til 1,33 og den hydrologiske reduktionsfaktor til 0,9 og følger således Horsens Kommunes retningslinjer.

Parkeringspladsen og det resterende befæstede areal, der er tilkoblet den sydlige stikledning, udleder uforandret.

Ved at forsinke tagvandet fra tilbygningen og fra halvdelen af tagarealet på sportshallen til den mængde vand, der alene ville komme fra sportshallen, sikres det at der ikke sker en større udledning af tagvand til fællesledningen efter etableringen af tilbygningen end der gjorde før tilbygningen blev etableret.

## **Tilsyn**

Horsens Kommune har tilsyn med tilslutningen.

## **Horsens Kommunes bemærkninger**

Tilslutningstilladelsen gives som en midlertidig tilladelse med krav om revurdering ved separatkloakering eller efter hvert løbende 5. år, hvis separatkloakeringen endnu ikke er udført.

Horsens Kommune, Team Spildevand vil med denne tilladelse bl.a. sikre, at den offentlige fællesledning og det efterfølgende fællessystem ikke overbelastes hydraulisk.

Denne tilladelse skal betragtes som adskilt fra den udledningstilladelse, som forsyningsselskabet har pligt til at indhente.

Horsens Kommune, Team Spildevand vurderer, at denne tilladelse ikke er til hinder for, at forsyningsselskabet kan overholde deres udledningstilladelse, da der er stillet krav om maksimal befæstelsesgrad ud fra den offentlige fælleslednings kapacitet. Således er Spildevandsbekendtgørelsens § 13 stk. 3 overholdt.

## Øvrig lovgivning

Der er med denne tilladelse udelukkende taget stilling til tilslutning af regnvand fra projektområdet på matr.nr. 4fy, Brædstrup By, Ring, på Rådhusgade 3, 8740 Brædstrup. Der er således ikke taget stilling til eventuelle øvrige tilladelser, der skal indhentes for at gennemføre projektet, f.eks. efter Planloven\*, Byggeloven\* eller Vejloven\*.

## VVM-screening

Horsens Kommune vurderer, at der ikke skal foretages en vvm-screening af projektet, som omfatter etablering af 12 m<sup>3</sup> forsinkelsesvolumen til intern forsinkelse af regnvand.

Projektet er ikke omfattet af Miljøvurderingslovens\* bilag 1, og det er vurderet, at projektet heller ikke er omfattet af lovens bilag 2 pkt. 10, da Horsens Kommune vurderer, at et forsinkelsesbassin til forsinkelse af regnvand fra en enkelt matrikel, ikke betragtes som infrastruktur.

## Klagevejledning

Efter Miljøbeskyttelseslovens\* § 91 og § 98 kan afgørelsen påklages til Miljø- og Fødevareklagenævnet af ansøger, Embedslægeinstitutionen og enhver med individuel, væsentlig interesse i sagens udfald, samt af klageberettigede foreninger og organisationer i overensstemmelse med lovens § 99 og § 100.

Afgørelsen offentliggøres på Horsens kommunes hjemmeside den 8. maj 2024. Klagefristen er 4 uger efter Miljøbeskyttelseslovens\* § 93 og udløber den 5. juni 2024.

Hvis du ønsker at klage over denne afgørelse, skal du klage til Miljø- og Fødevareklagenævnet. Du klager via Klageportalen, som du finder på <http://naevneneshus.dk/>. Du indsender en klage ved at følge linket på forsiden, hvorefter du vil blive guidet igennem klageforløbet.

Klagen sendes gennem Klageportalen til Horsens Kommune. En klage er indgivet, når den er tilgængelig for Horsens Kommune i Klageportalen. Når du klager, skal du betale et gebyr på 900 kr. (privat) eller 1.800 kr. (erhverv). Du betaler gebyret med betalingskort i Klageportalen.

Miljø- og Fødevareklagenævnet afviser din klage, hvis du sender den uden om klageportalen, medmindre du er blevet fritaget for brug af klageportalen. Hvis du ønsker at blive fritaget for at bruge klageportalen, skal du sende en begrundet anmodning til Miljø- og Fødevareklagenævnet. Nævnet afgør herefter, om du kan fritages for at bruge klageportalen. Se betingelserne for at blive fritaget, jf. § 21, stk. 2-4, i lov om Miljø- og Fødevareklagenævnet.

Der vil senest umiddelbart efter klagefristens udløb blive givet ansøger besked, hvis der er modtaget klager over afgørelsen.

En eventuel klage over tilladelsen har jf. Miljøbeskyttelseslovens\* § 96 ikke opsættende virkning, medmindre Miljø- og Fødevareklagenævnet bestemmer andet.

Ønskes afgørelsen prøvet ved en domstol, skal sagen, jf. Miljøbeskyttelseslovens\* § 101, være anlagt inden 6 måneder efter at afgørelsen er meddelt.  
Udnyttelse af tilladelsen inden klagefristens udløb, herunder påbegyndelse af bygge- og anlægsarbejder, sker på eget ansvar, og indebærer ingen indskrænkninger i klagemyndighedens ret til at ændre eller ophæve tilladelsen.

Med venlig hilsen

**Sidse Petersen**

Biolog

Husk, at du ikke bør sende følsomme eller fortrolige oplysninger til os på mail. Det gælder f.eks. cpr-nummer, helbredsmæssige eller økonomiske oplysninger.  
[Læs, hvad du i stedet kan gøre på www.horsens.dk/sikkermail](http://www.horsens.dk/sikkermail)

## Referenceliste

### *Miljøbeskyttelsesloven*

Lovbekendtgørelse nr. 48 af 12. januar 2024 af lov om miljøbeskyttelse

### *Spildevandsbekendtgørelsen*

Bekendtgørelse nr. 1393 af 21. juni 2021 om spildevandstilladelser m.v. efter miljøbeskyttelseslovens kapitel 3 og 4.

### *Planloven*

Lovbekendtgørelse nr. 223 af 1. marts 2024 af lov om planlægning

### *Byggeloven*

Lovbekendtgørelse nr. 1178 af 23. september 2016, Bekendtgørelse af byggeloven

### *Vejloven*

Lovbekendtgørelse nr. 421 af 25. april 2023, Bekendtgørelse af lov om offentlige veje m.v.

### *Miljøvurderingsloven*

Bekendtgørelse nr. 4 af 3. januar 2023 af lov om miljøvurdering af planer og programmer og af konkrete projekter (VVM).