



Nye veje → **nye liv**

Vision 2023-2027

Horsens Kommune



Forord

I Handicap, Psykiatri og Socialt Udsatte (HPS) har vi udarbejdet en ny vision og revideret vores tidligere strategi. Vi har kaldt den **"Nye veje – nye liv"** – og det er der en helt særlig årsag til. Sammen med borgeren som vejviser vil vi skabe modet og viljen til at gå nye veje for succesfuldt at sikre, at borgeren kan leve et selvstændigt og meningsfuldt liv.

Med vores nye vision "Nye veje – nye liv" har vi ikke smidt barnet ud med badevandet. Visionen står solidt plantet på skuldrene af de forrige visioner for HPS området. Den er rodfæstet i Byrådets samlede vision for Horsens Kommune, samt arbejdsgrundlagene for områdets to politiske udvalg Ældre- og Handicapudvalget og Sundheds-, Forebyggelses- og Psykiatriudvalget. Den nye vision skaber således en fortsat rød tråd i et fælles fagligt fokus på, hvad vi ønsker at opnå i forhold til borgerne. De valgte strategiske spor står som de essentielle trædesten, der gør visionen opnåelig og dermed meningsfuld.

I skabelsen af visionen har vi denne gang valgt at arbejde anderledes med involveringsprocessen. Vi holdte et spejl op for os selv og spurgte: Hvad gør vi godt, og hvad mangler vi i visionen?

Inspiration til udarbejdelse af visionen er ligeledes hentet fra bogen "Visionsledelse – sådan skaber du en klar og meningsfuld retning for din organisation" af Christian Nyvang Qvick.

Vi skal med "Nye veje – nye liv" ud på en spændende ny færd.

Tusind tak til alle, der har bidraget i arbejdet med udvikling af visionen.

Lone Bahnsen Rodt
Chef for HPS
Horsens Kommune





Vision

Visionen for HPS 2023 – 2027 er vores fælles faglige ledestjerne mod et ønskværdigt resultat af vores indsats.

Nye veje – nye liv

Med borgeren som vejviser skaber vi sammen modet og viljen til at gå nye veje. Målet er, at borgeren – med eget netværk som centralt omdrejningspunkt – oplever at kunne leve et selvstændigt og meningsfuldt liv.

HPS' mission er vores fælles eksistensberettigelse og grundstenen for vores opgavevaretagelse:

Den gældende lovgivning danner rammen for, hvordan HPS understøtter borgere, der har behov for kortere eller længerevarende støtte og hjælp på grund af medfødte eller tilstødte handicap og livsudfordringer.

Hvilken platform står vi på ved indgangen til 2023?

I HPS har vi i perioden 2019 – 2022 oplevet både udfordringer og forandringer, men vi står også overfor et afsæt til nye spændende politiske spor, vi skal gå ud af.



Én organisation, én fælles opgaveforståelse og ét fælles ansvar

Myndighed/ fremskudt rådgivning og drift (organiseret i tre centre; Center for Handicap, Center for Psykiatri og Socialt Udsatte og Center for Arbejde, Udvikling og Læring) er blevet samlet i en ny organisation og omkring en fælles opgaveforståelse.

Vi skal tage afsæt i borgernes ønsker og drømme som det altafgørende for at lykkes samt i den politiske vision i Horsens Kommune om at "leve det gode og aktive liv".



Mangel på arbejdskraft og flere borgere med mere komplekse behov

Når vi kigger ind i krystalkuglen, tegner fremtidsudsigterne for det sociale område generelt set ikke lyse. Vi står i en situation med manglende hænder/kompetencer, med borgere der har større og mere komplekse behov og problemstillinger – samt en økonomi, der pt. synes uendelig svær at få til at hænge sammen.

Situationen kalder på, at vi i højere grad end hidtil afsøger og betræder nye veje med et stort fokus på at inddrage borgere og pårørende. Samtidig skal vi blive bedre til at motivere og geare civilsamfundet til at stille menneskelige ressourcer og fysiske rammer til rådighed.



Ny ambitiøs boligudbygningsstrategi på handicapområdet

I de kommende år skal vi udbygge med 40 – 50 nye særlige boligløsninger til målgruppen og udvikle sammenhængende bo- og levemiljøer, som skal støtte op omkring borgernes mulighed for et selvstændigt liv.

I projekt "Borgerstemmer", hvor vi inddrager borgere og pårørende i udviklingen af de nye bomiljøer, kommer vi helt sikkert til at gå nye veje i både tænkningen om og udviklingen af de nye bo- og levemiljøer.



Udbygning af Housing First

Forsorgstilbuddet Sølyst er besluttet nedlagt. Den samlede hjemløseindsats skal fremover baseres på tidlige og fremskudte indsatser, der modvirker, at hjemløse får behov for et ophold på forsorgshjem.

Housing First skal fortsat være den bærende indsats på hjemløseområdet.



Samarbejde om den nære psykiatriindsats

10-års planen er vedtaget. Vi har desuden etableret samarbejde omkring den nære psykiatriindsats med:

- + Regionspsykiatrien i Horsens
- + OK Fonden som privat leverandør på området
- + En række øvrige aktører i forbindelse med etablering af støttede beskæftigelsesindsatser

Vi har skabt fundamentet for videreudvikling af indsatser og samarbejdsflader i det nære psykiatrisamarbejde, hvor vi et fortsat har et stort fokus på recovery.



Nytænkning af rusmiddelområdet

Med vedtagelsen af ny hjemløsestrategi og den nye psykiatriplan ligger det lige til højrebent at indtænke nye tilgange på rusmiddelområdet i forhold til, hvordan rusmiddelrådgivning og behandling på sigt kan sammentænkes med øvrige indsatser.

Som forebyggende indsats skal vi træde nye veje for at nå de borgergrupper, vi ikke når med den nuværende indsats og de nuværende rammer.



Flere borgere i beskæftigelse

Vi skal tænke nyt og udvikle i forhold til uddannelses- og beskæftigelsestiltag. Det samme gælder intensive kursus- og gruppebaserede indsatser samt lettilgængelig og umiddelbar "nu og her hjælp". Vi skal fortsat yde hjælp til at kunne etablere bæredygtige relationelle netværk samt udvikle individuelle mestringsstrategier.

Vi vil fortsat have stort fokus på, at dét at få flere borgere i målgruppen i beskæftigelse, er det bærende og understøttende fundament til "det gode og aktive liv".



Større tilgængelighed

Det specialiserede kommunikations- og teknologiområde (tale, høre, syn og IKT) står på spring i forhold til at gøre viden om områderne lettilgængelige for alle borgere. Det betyder, borgere lettere kan opsøge forebyggelse og støtte til selvhjælp, også før et behov opstår.

Medio 2024 flytter Center for Kommunikation og Teknologi til det kommende ombyggede rådhus sammen med bl.a. Borgerservice og Bibliotek.



Mere hjælp til selvhjælp

Der er politisk lagt op til en omlægning af indsatsen i Mestringsenheden, så den i højere grad baserer sig på korte og fleksible læringsfokuserede forløb.

I samarbejde med Job- og Ungdomscenter vil vi tilrettelægge en ny målrettet råd- og vejledningsenhed. Den enhed skal have fokus på mestringsstrategier, der understøtter, at borgerne kan bevare deres handlekraft og et selvstændigt liv.

Hvordan blev "Nye veje – nye liv" til?

HPS har igen tilstræbt en bred inddragende proces i videreudviklingen af de kommende års vision og strategi. Vi har fået input fra alle dele af HPS.

Den samlede proces har kørt over et år i en tragtmodel, hvor vi begyndte med et overordnet ledelsesfokus, som udviklede sig til en bred medarbejderinddragende proces ude lokalt i de respektive centre. Vi havde også fælles temadag for alle lokale medarbejderudvalg (LMU'er).

Visionen er konsolideret i en dialog med formænd og næstformænd fra alle LMU'er i HPS.



Processen for tilblivelsen af "Nye veje – nye liv":

Ledelsesmæssigt tilbageblik/ evaluering og nyt teoretisk afsæt (december 2021)

Inddragelse af den samlede ledergruppe i 2 steps (vinter + sommer 2022)

Lokal inddragelse af alle lokale LMU'er (sommer 2022)

Fælles LMU temamøde – fælles formulering af 3 forslag til ny vision/strategi (sensommer 2022)

Formænd og næstformænd fra alle LMU'er i HPS konsolidering af ny vision og strategi (efterår 2022)





Hvad er vores faglige og etiske ståsted?

Vi er fælles om forståelsen af, hvor vigtigt det er at føre og mestre en respektfuld og dialogorienteret kommunikation med alle omkring og iblandt os. Vi tager afsæt i en åben dialogisk – og dermed anerkendende – tilgang i udviklingen af vores indsatser og i samarbejdet omkring disse.

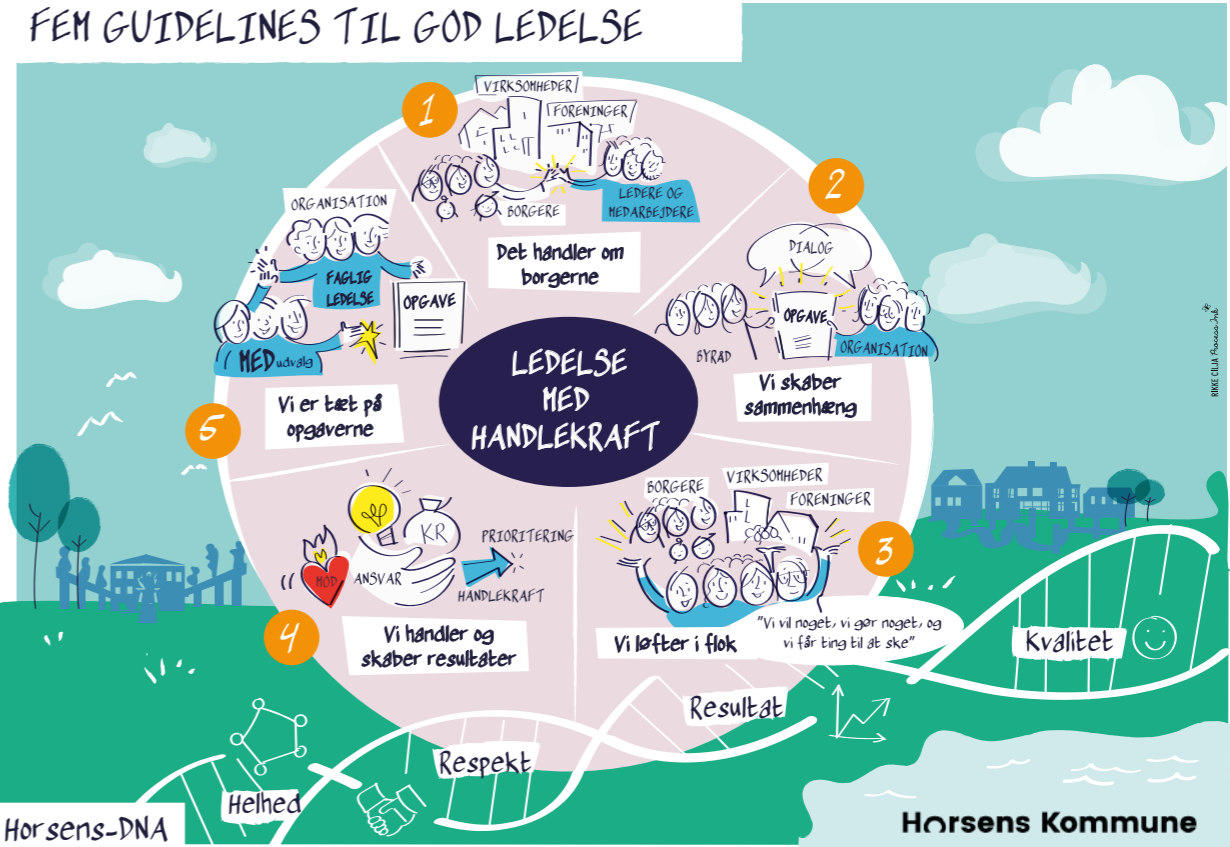
Vores tilgang til opgaven bygger på en grundlæggende forståelse af, at alle mennesker har ret til et værdigt liv, uanset hvordan man er stillet, og hvilke ressourcer man har til rådighed. Vi tager afsæt i den enkeltes ønsker, drømme og mulighed for et så selvstændigt liv som muligt.

Vi tager også afsæt i en fælles forståelse af, at menneskeligt potentiale forløses via aktiv medinddragelse og handling i de valg og beslutninger, der træffes i forhold til den enkelte.

HPS består af en bredt sammensat ydelses- og tilbudsvifte. Alle tilbud er målrettet mod at udvikle og vedligeholde borgernes selvstændige handlemuligheder. Det gælder også borgere, der har et omfattende og livslangt behov for hjælp.

Vi er naturligt rodfæstet i Horsens Kommunes værdier, **Helhed, Respekt, Resultat, Kvalitet** samt Horsens Kommunes ledelsesgrundlag "Ledelse med handlekraft".

Ingen mennesker kan alt, men alle kan noget. Vi er forpligtet og dedikeret til sammen med borgeren at finde frem til dette "noget" og forløse borgerens potentiale. Det ser vi som nøglen til en god livskvalitet og en tro på fremtiden.



De 5 strategispør

Strategispørene definerer vores vej mod at nå visionen

01

Opgaven sætter holdet

HPS er sat i verden for at hjælpe borgere med sammensatte og komplekse udfordringer. Ingen kan afhjælpe borgernes behov alene eller ud fra kun én faglig tilgang. Opgaven er et fælles ansvar og vil til enhver tid kalde på forskellige kompetencer.

I HPS skal vi udfordre vanetænkning omkring roller og ansvar. Når vi "sætter holdet" skal det være med fokus på at sikre de rette kompetencer og den rette synergi i forhold til at gå/afprøve nye veje sammen med borgeren. Vi ser borgeren som et helt og sammensat menneske, og vi skal være i stand til at samarbejde om at finde den bedste løsning for, og sammen med, borgeren.

Vi skal derfor arbejde på tværs af fagligheder, søjler og organisatoriske skel – og ikke mindst skal vi tænke pårørende og netværk ind i samarbejdet – om muligt inddrage dem aktivt.

Målet er, at i 2026:

- + Arbejder HPS fortsat efter en definition af delt ledelse og ledelse på tværs af tilbud og organisatoriske rammer med et afsæt i og fokus på udvikling af indsatsformer, roller og ansvar.
- + Fremstår HPS på tværs af indsatsformer, tilbud og målgrupper som én enhed med et fælles afsæt i at samarbejde omkring udvikling af mestringsstrategier hos borgerne. Målet er at borgerne kan leve et så selvstændigt liv som muligt.

02

Rette hjælp til rette tid og fleksible løsninger

Hjælpen og indsatserne i HPS skal fremstå og opleves rettidige og så individuelt tilrettede som muligt. De skal i videst omfang være målrettet hurtig og let afhjælpning af borgernes behov.

Hjælpen skal udvikles og afstemmes i en løbende vurdering af borgernes behov. Der skal i tilbudsviften udvikles indsatsformer med kontinuerligt fokus på forebyggelse og tidsafgrænsede indsatser. Indsatserne har målrettede succeskriterier og kan iværksættes udenom formaliserede visitationsgange.

Målet er, at i 2026:

- + Har HPS opnået succesrige erfaringer med etablering af nye tilbud og indsatser, der i afgrænset form imødekommer borgernes umiddelbare behov.
- + Har HPS opnået en smidighed i samarbejdet med relevante samarbejdspartnere i den løbende udvikling af rettidige og fleksible løsninger.

03

Teknologi

Teknologi er fortsat et centralt element i, hvordan vi løser opgaven, og hvordan vi arbejder efter visionen om at gå nye veje.

HPS skal fortsat aktivt udvikle et tværgående kommunalt fælles fokus omkring afprøvning og udvælgelse af relevante teknologier, der i alle dele af borgernes liv og livsfaser effektivt og succesfuldt kan understøtte borgernes selvstændige liv. Vi skal formidle, hvordan vi anvender velfærdsteknologiske løsninger og samle op på de erfaringer, vi får. Den viden og erfaring, vi får med at afprøve og indtænke velfærdsteknologi i vores indsatser, skal fortsat udvikles som en indgroet faglig identitet og forståelse af opgaveløsningen.

Målet er, at i 2026:

- + Har HPS bidraget til en tydelig og central velfærdsteknologisk identitet og opgaveforståelse i Horsens Kommune på tværs af relevante områder.
- + Tager HPS i sin afsøgning af borgernes hjælpebehov fortsat systematisk afsæt i mulige velfærdsteknologiske løsninger på både individ- og tilbudsniveau.

04

Vores eget første valg

Horsens Kommune er økonomisk og visionsmæssigt udfordret af i høj grad at være en "køberkommune", når det gælder tilbud og indsatser til borgere med udpræget hjælpebehov.

Visionen om det gode og aktive liv for alle i Horsens kan pt. være svær at opnå, hvis man som især kognitivt handicappet har særlige bolig- og døgnstøttebehov. Det skyldes, at tilbuddene ikke er udbygget.

HPS skal i kølvandet af den politisk vedtagne bolig- og tilbudsudviklingsstrategi på handicapområdet løbende udvikle et stærkt og gennemgående fokus på at profilere og udvikle egne tilbud i tråd med både lokale politiske ambitioner, serviceniveauer og lokale faglige afsæt. Det gælder også på tværs af HPS' målgrupper, så borgere med særlige behov kan forblive boende i Horsens Kommune.

Målet er, at i 2026:

- + Har HPS udbygget tilbudsviften på handicapområdet med 2 nye botilbud svarende til minimum 45 pladser og et nyt omdannet aktivitetstilbud.
- + Har HPS iværksat og implementeret tidlige og fremskudte hjemløseindsatser, samt bostøtte efter de evidensbaserede metoder. Housing First er fortsat den bærende metode.
- + Har HPS forestået en gennemgribende analyse af evt. yderligere udbygning af tilbud/tilbudsvifte på hhv. psykiatri og senhjerneskadeområdet.

05

Fastholdelse og rekruttering

HPS er som alle øvrige velfærdsområder i Danmark udfordret af at kunne rekruttere og fastholde relevant uddannet og kompetent personale.

Vi forventer, at udfordringen bliver større de kommende år i takt med, at levealderen blandt borgerne generelt stiger, samtidig med at udbuddet af uddannet personale falder. Samtidig har vi en udbygningsstrategi af egne tilbud de kommende år.

HPS er derfor i en voksende konkurrencesituation på området, og vi skal tænke i udvikling af egentlige handlingsstrategier i forhold til at tiltrække og fastholde relevante/kompetente medarbejdere.

Målet er, at i 2026:

- + Har HPS efter drøftelser i områdemedarbejderudvalget udviklet en handlingsplan for rekruttering og fastholdelse af relevant uddannet personale i alle dele af tilbudsviften i HPS. Herunder har vi udviklet et internt videreuddannelsesforløb for området.
- + Har HPS og centrale interne/eksterne samarbejdspartnere indgået aftaler med relevante uddannelsesinstitutioner for at sikre, at vi kan bevare og udvikle attraktive arbejdspladser.



Horsens Kommune

Chr M Østergaards Vej 4
8700 Horsens

Telefon: 76 29 29 29
www.horsens.dk

Horsens Kommune