

Nørrestrand Nord

Nørrestrand og stenaldermanden

I jægerstenalderen stod vandet i Horsens fjord og fjordarmen Nørrestrand godt to meter højere end det i dag. Nørrestrand var et attraktivt leveområde og udgravninger har vist store dynger af østersskal-ler, da stenalderfolket spiste muslinger og havdyr i store mængder. Med tiden hævede landet sig og området fra Hansted å til Nørrestrand groede til og man begyndte holde husdyr på området.

I dag udgør Nørrestrand et fredet naturområde på 3,9 km². Området har en høj naturværdi, med både eng, mose, overdrev og strandeng, som er favorable væresteder for mange forskellige arter både insekter, planter og dyr.

Nørrestrand er tilholdssted for mere en halvdelen af Danmarks fuglearter. Fra udkigspunktet og fra P-pladsen ved Hammersholm, er der mulighed for at se havørn, rørhøg, fiskeørn og mange flere.

Udover fugle er Nørrestrand også rigt på mange forskellige spændende, sjældne og truede plante-arter. Det gælder flere orkideer – bl.a. Måj-gøgeurt, Kødfarvet gøgeurt og purpur-gøgeurt – samt planter som fest-græs, skov-storkenæb m.fl.

I området er der anlagt forskellige trampestier. Følges disse vil der være mulighed for at se harer og råvildt. På nordsiden af søen, går vores Skotsk Højlandskvæg og vores vilde heste, som er en del af vores rekreative projekt her ved Nørrestrand.



Havørn, Måj-gøgeurt, Sekspletet Køllesværmer og Brun frø

Horsens Kommune



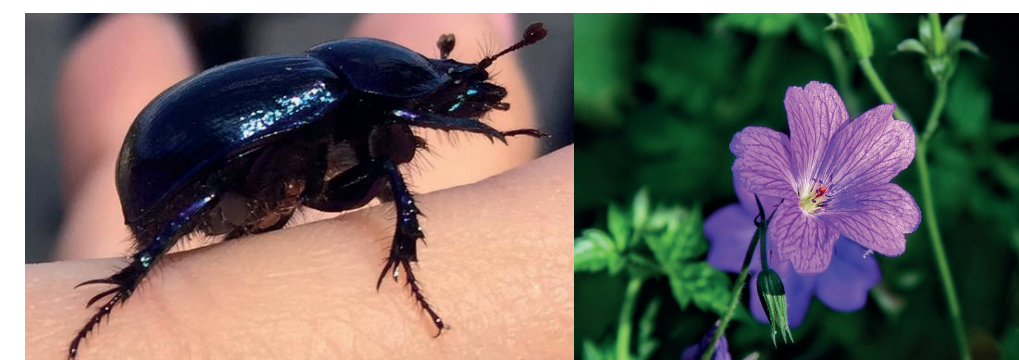
— 1,7 km — 2,6 km — 6,2 km

Mere vild natur

Antallet af arter i den danske natur er faldende, det er blandt andet på grund af ændringer i deres leveområder. Faktisk siges det at der uddør lige så mange arter nu, som der gjorde den gang dinosaurerne uddøde. Ved at lave mere vild natur vil vi kunne få vendt den kedelige tendens, få arter ud af kategorien truet og få arter tilbage til den danske natur. Det er det vi forsøger at gøre i området ved bl.a. at afgræsse med køer og heste.

Genudsætning af Skotsk Højlandskvæg og Konik-hest, øger græsningen på planterne i området. Det skaber plads og grobund for mindre planter, som ellers ikke har kunnet få plads og sollys nok. Med ændringen vil der også komme flere insekter og biller, som lever i gødningen fra dyrene eller er bestøvere af de nye planter. Forekomsten af nye insekter og biller kan tiltrække andre nye arter af f.eks. fugle og flagermus. Så ved at udsætte græssende dyr skabes på kort sigt en større variation af arterne af planter og på længere sigt øget variation af insekter, biller, fugle og pattedyr. Kort sagt en større biodiversitet og en vildere natur.

Med projektet håber vi, at kunne gøre Nørrestrand til et attraktivt naturområde for flere insekter, dyr og planter, samt for borgerne i Horsens Kommune. Et område med spændende og varierende naturop-levelser og med plads til forskellige friluftaktiviteter.



Skarnbasse og Skov Storkenæb

Helårsgræsning

De udsatte kvæg og vilde heste går hele året og græsser på området, det kaldes helårsgræsning. Arterne vi har udsat er robuste og tilpasset det danske vejr. Med skiftende sæsoner sker ændringer i temperatur, dagslængde og føde. Ved helårsgræsning består føden primært af græs, hvis næringsindhold varierer i løbet af året. I vil derfor kunne se dyrene tabe sig om vinteren, hvilket er en biologisk tilpasning til ændringer i sæsonen. Billeder af sommer vs. Vinter dyr

Det er dog ikke kun føden der påvirker, hvordan dyrene ser ud. Når dagene bliver kortere og temperaturen falder vælger vildheste som Konik heste at blive mere inaktive og ikke bruge så meget tid på at spise. Denne adfærd har til formål at spare energi, og er en tilpasning til, at det i naturen kan være svært at finde føde om vinteren.

Det er derfor helt naturligt at køerne og hestenes udseende svinger over året

Skotsk Højlandskvæg

Skotsk Højlandskvæg er en gammel kvægrace fra Skotland. De er kendetegnet ved deres lange horn og deres lange pels. Farven af pelsen kan variere, fra sort over i brun, rød og helt over i gule og hvide farver. Hos Skotsk Højlandskvæg er det både hanner og hunner, som har horn og ofte er hornene hos hunnerne de længste med en afstand mellem spidserne af hornene på helt op til 130 cm. Skotsk Højlandskvæg er mindre end de almindelige danske køer, koen vejer 400-600 kg og tyren vejer 600-1000 kg. Til sammenligning vejer en Sortbroget Dansk Malkeko 600-700 kg.

Skotsk Højlandskvæg er en af de mest robuste kvægarter. Deres pels har et hårlag, som virker isolerende og gør dem i stand til at modstå regn og kulde. Med adgang til læ og skygge gør pelsen,

at de trives med, at være udendørs hele året rundt. Skotsk Højlandskvæg er avlet efter et roligt tempera-ment, som sammen med deres robusthed, gør dem ideelle afgræssere på områder som dette.



Skotsk Højland ko

Konik-hest

Vildhesten uddøde i Europa i slutningen af 1800-tallet. Konik-hest er efterligninger af den oprindelige vildhest fra Europa, skabt ved tilbagekrydsning af forskellige racer. Konik er en robust hest, som stammer fra Polen.

I modsætning til mange af de heste vi kender her hjemme har konik-heste længere pels. Pelsen gør at de kan holde til at gå ude hele året rundt. Konik-hesten er rolig, lærenem og arbejdsvillig, hvilket har gjort den til en eftertragtet arbejdshest.

Konik-hest er ikke særligt store, men til gengæld er de stærke og kan gå længe uden foder. Konik-hest kan variere i farven, ofte er de en nuance af grå/brun, men kan også forekomme i andre farver, som f.eks. mørk brun.

Advarsel: En ko med kalv kan være farlig.

Dyrene er vilde og du skal derfor respektere dem, så der ikke opstår farlige situationer. Færdsel i indhegningen sker på eget ansvar.



Konik heste