

Landzonetilladelse - Bredvad Sø

Horsens Kommune ønsker at genskabe Gudenåen gennem Bredvad Sø. Projektet er en del af et større vandløbsrestaureringsprojekt, hvor det primære formål er at skabe fri passage for Gudenåens fisk og smådyr ved den spærring i Gudenåen, som Bredvad Sø udgør. Indsatsen skal udføres jf. statens vandområdeplan; Vandområdeplan 2021-27.

Følgende dele af projektet i og omkring Bredvad Sø kræver landzonetilladelse:

- To midlertidige sandfang (12-24 mdr.).
- Midlertidige anlægsveje i Bredvad Sø (12-24 mdr.).
- Gudenåen forlægges midlertidigt til Bredvad Sø's østlige brink (12-24 mdr.).
- Fjernelse af spærredæmning og omløbsstryg.
- En del af Bredvad Sø ændres til Gudenå og ådal (mose og eng).
- En del af Bredvad Sø ændres til dæmningsanlæg (overdrev).
- Etablering af sejlads-knudepunkt og sejlrende til Bredvad Sø.

De berørte matrikler fremgår af Matrikeloversigten i Bilag 1. Projektets elementer fremgår af Figur 1, side 2 (midlertidige ændringer) og Figur 2, side 3 (permanente ændringer). Projektbeskrivelsen fremgår af vedhæftede Bilag 6.

Kommunens afgørelse

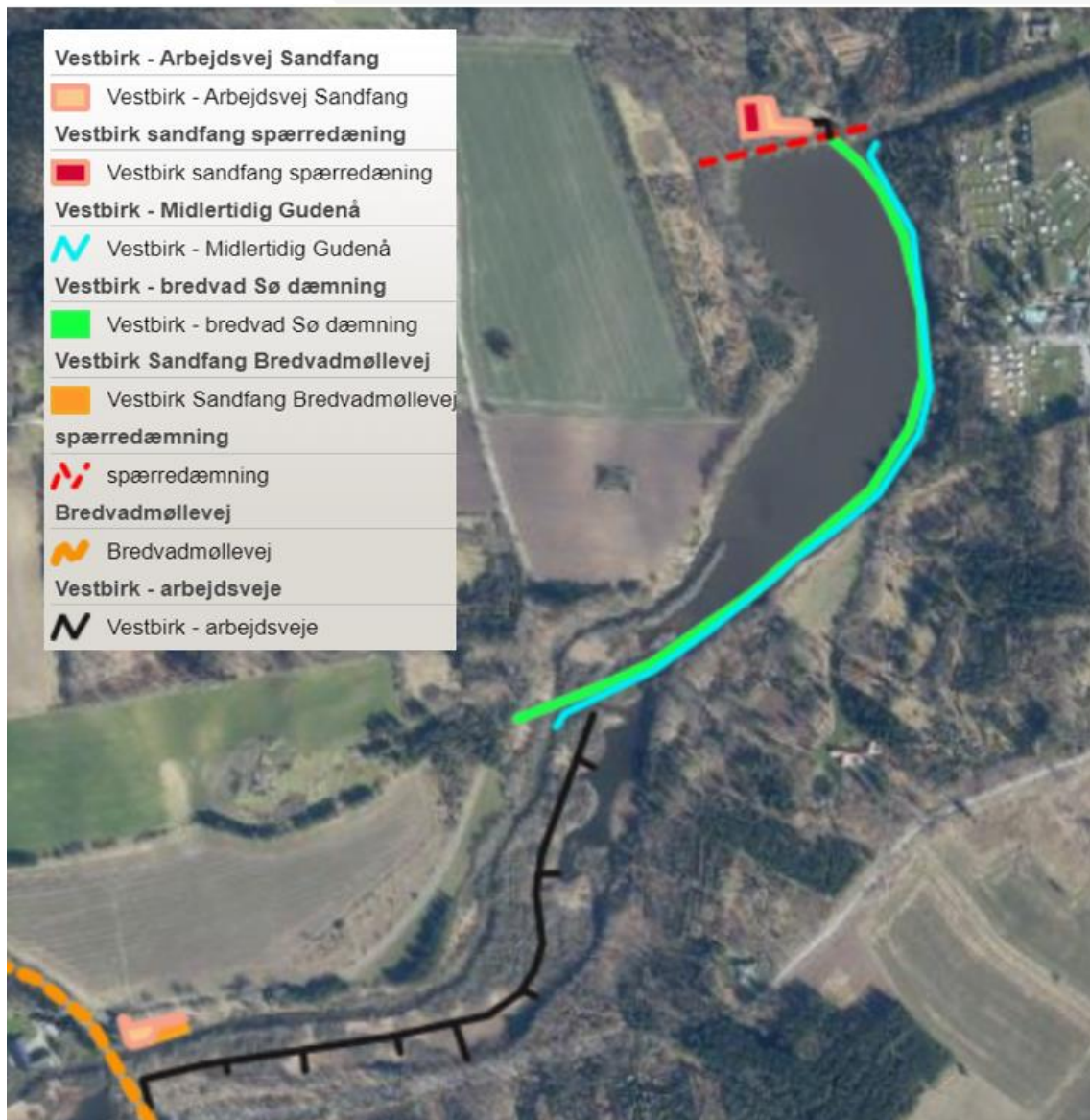
Horsens Kommunes Naturteam giver hermed landzonetilladelse til at gennemføre restaureringsprojekt i og omkring Bredvad Sø jf. Figur 1 og 2.

Tilladelsen gives på følgende vilkår:

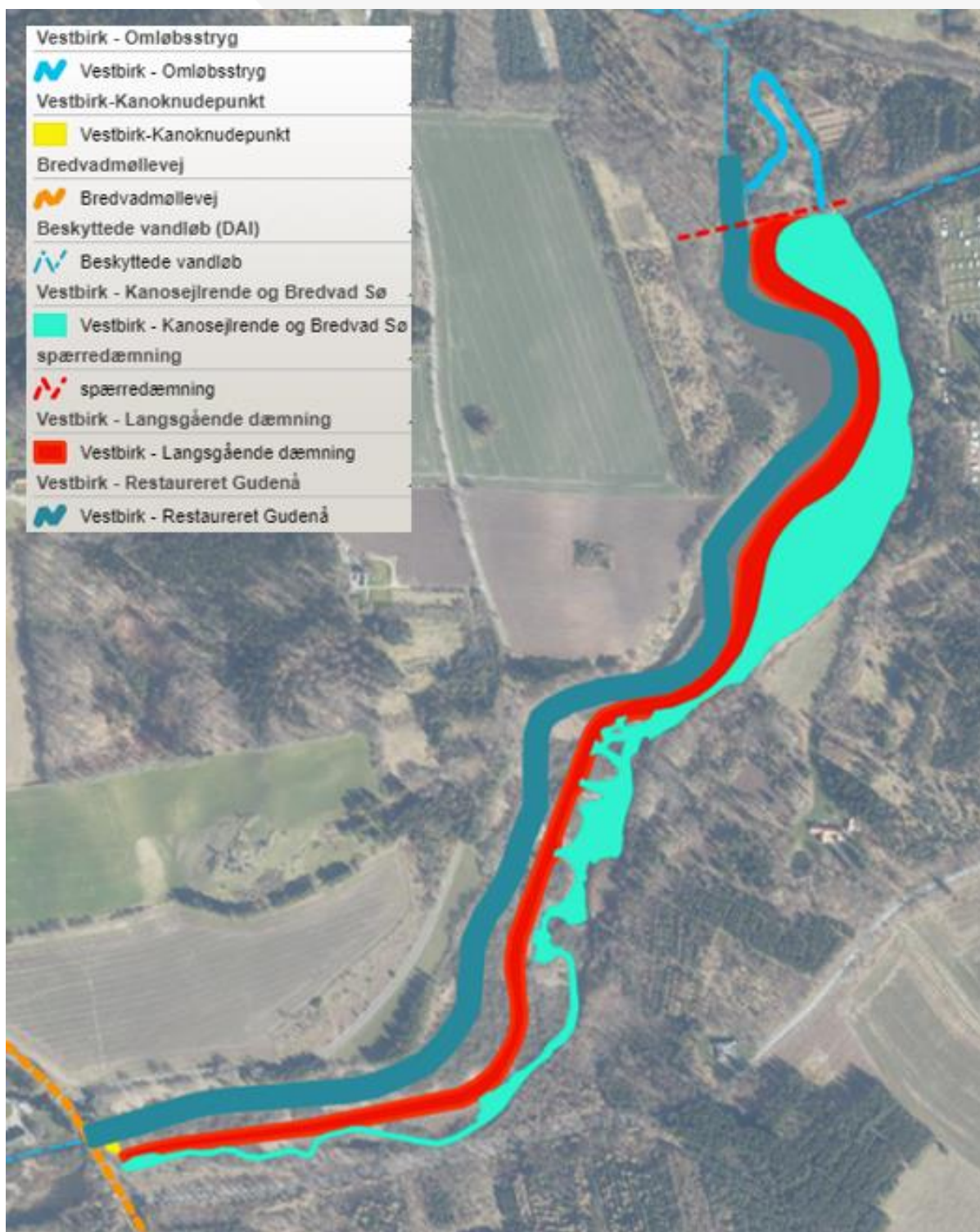
1. Projektet gennemføres som beskrevet i Projektbeskrivelsen, Bilag 6.
2. Ansøger sikrer, at udførende entreprenører mv. overholder vilkår samt gældende lovgivning.
3. Tilladelsen bortfalder, såfremt den ikke er udnyttet inden 3 år.

Hjemmel

Denne afgørelse er truffet efter planlovens § 35, stk. 1, se Bilag 2.



Figur 1. Luftfoto 2022 © SDFI. Oversigt over midlertidige ændringer.



Figur 2. Luftfoto 2022 © SDFI. Oversigt over permanente ændringer i Bredvad Sø.

Begrundelse for afgørelsen

Formålet med landzonebestemmelserne i planlovens § 35 er at sikre en hensigtsmæssig udnyttelse af arealressourcerne gennem en afvejning af alle de forskellige interesser i det åbne land. Se lovtekst i Bilag 2.

Ifølge planloven må der ikke ske ændringer i anvendelse af bl.a. ubebyggede arealer uden forudgående tilladelse. Bredvad Sø, Gudenåen og omkringliggende arealer ligger i landzone. Det ansøgte udløser derfor krav om tilladelse efter planlovens § 35, stk. 1; landzonetilladelse.

Følgende fremgår af vejledning til planloven:

Ved afgørelsen omkring, hvorvidt der kan meddeles tilladelse til ændret anvendelse af arealer i landzone, skal der lægges vægt på, om ændringen vil være i strid med planlægningen for området, herunder særligt beskyttelsen af natur- og kulturhistoriske interesser, samt de jordbrugsmæssige interesser.

Vurdering af ændret arealanvendelse ifm. arealudpegninger

Ved projektet vil arealer, som i dag er sø, mose og krat få en ændret anvendelse. Den vestlige del af Bredvad Sø ændres til genskabt Gudenå og ådal, den sydvestlige del af projektområdet ændres fra krat og mose til kanoindsejling og kanosejrende, og i den nordlige del af projektområdet ændres omløbsstryget nord for Bredvad Sø til landareal.

Projektområdet ligger inden for arealudpegninger, jf. Kommuneplan 2021-2025 for Horsens kommune, som beskytter landskabshensyn, og forhindrer at områdets geologiske kvaliteter og landskabelige sammenhænge forringes, samt at områder med naturbeskyttelsesinteresser styrkes.

Ved projektet genskabes den oprindelige Gudenå, hvorved området naturmæssige kvalitet og funktion som økologisk forbindelse i området øges. En styrkelse af både områder med naturbeskyttelsesinteresser og økologiske forbindelseslinjer stemmer overens med retningslinjerne for det grønne danmarkskort, som har til formål at styrke netværket af disse to arealudpegninger.

De landskabelige, kulturhistoriske og geologiske hensyn imødekommes ved, at der i projektet i høj grad er taget hensyn til hvorledes den oprindelige Gudenå lå placeret i landskabet. Samtidig er der skabt en løsning, der sikrer den fortsatte udnyttelse af områdets rekreative muligheder med respekt for det omkringliggende landskab.

Den projekterede retablering af naturlig hydrologi i og langs de gamle slyngninger på Gudenåen er i overensstemmelse med kommuneplanens retningslinjer for lavbund, der kan genskabes ved retablering af naturlig hydrologi.

Idet projektet ikke omfatter skovrejsning, vil det ikke være i konflikt med kommuneplanens udpegningsaf område, hvor skovrejsning er uønsket.

Genskabelse af Gudenå og den fortsatte sejlad gennem Bredvad Sø vurderes samlet at være i overensstemmelse med både kommuneplanens retningslinje samt planlovens generelle beskyttelseshensyn.

Det er Horsens Kommunes vurdering, at restaureringsprojektet, hvor formålet primært er at genskabe Gudenåen og sekundært at sikre den fortsatte sejlads på Gudenåen, er i overensstemmelse med kommuneplanens retningslinjer omkring landskabshensyn og naturbeskyttelse.

Habitatvurdering

Horsens Kommunes Naturteam vurderer, at projektet ikke har en negativ indvirkning på Natura 2000-områder eller bilag IV-arter. Se Habitatvurdering i Bilag 3.

Lov om vandplanlægning

Projektet vurderes at være i overensstemmelse med de miljømål, som er fastlagt for både Gudenåen og Bredvad Sø. Se vurderingen ift. 'Lov om vandplanlægning' i Bilag 4.

Samlet vurdering

Afgørelsen vurderes samlet at være i overensstemmelse med planlovens formål, og der kan derfor meddeles landzonetilladelse til det ansøgte.

Sagens faktiske oplysninger

Forhold vedrørende planloven

Ifølge planloven må der ikke ske ændret anvendelse af ubebyggede arealer i landzone uden tilladelse fra kommunen. Genskabelsen af Gudenåen og sikring af den fortsatte sejlads i Gudenåsystemet medfører en ændret anvendelse af en række arealer i landzone og kræver derfor en landzonetilladelse.

Kommuneplan Horsens Kommune 2021-2025

Projektområder er helt eller delvist beliggende inden for følgende områdeudpegninger i kommuneplan 2021-2025 for Horsens Kommune:

- Økologiske forbindelser (Grønt Danmarkskort)
- Særlige naturbeskyttelsesinteresser (Grønt Danmarkskort)
- Lavbundsareal der kan genskabes
- Skovrejsning uønsket
- Værdifulde kulturmiljøer
- Kulturhistoriske bevaringsværdier
- Bevaringsværdige landskaber
- Større sammenhængende landskaber
- Specifikt geologiske bevaringsværdier

Retningslinjerne kan læses her: <https://kommuneplan2021.horsens.dk/retningslinjer/>

Projektets baggrund

I forbindelse med etableringen af Vestbirk Vandkraftværk i 1924 lavede man en opstuvning på Gudenåen, ved etablering af en tværgående spærredæmning,

hvorved vandkraftsøerne Bredvad Sø, Naldal Sø og Vestbirk Sø blev etableret. Gudenåens vand blev ført fra Bredvad Sø ført over i de to øvrige vestbirk søer (Naldal- og Vestbirk Sø) og videre til Kraftværket, der med en vandspejlsforskel på 10 m mellem vandindtag og vandudledning kunne producere strøm.

Spærredæmningen umuliggjorde dog passage for fisk og smådyr i Gudenåsystemet. Et omløbsstryg uden om spærredæmningen blev etableret i 1992. Omløbsstryget er anlagt med et fald på 10 promille og en permanent vandføring på 1 m³/s. På grund af strygets ringe lokkeeffekt samt den vildledende effekt af vandstrøm fra frislusen, kan størstedelen af vandrende fisk og smådyr ikke finde igennem omløbsstryget. Bredvad Sø udgør derudover en stuvezone på Gudenåen, som skal fjernes.

Jf. Vandområdeplan 2021-2027 skal Horsens Kommune sikre, at der på dette sted igen etableres fri passage i Gudenåen for fisk og smådyr, dvs. på strækningen af Gudenåen forbi spærredæmningen og gennem Bredvad Sø.

Samtidig skal Horsens Kommune, jf. vandløbslovens § 4 stk. 2, sikre, at den fortsatte rekreative udnyttelse af Gudenåen med sejlads kan fortsætte.

Projektbeskrivelse – overordnet gennemgang

Horsens Kommune har udarbejdet et projekt, hvor den oprindelige Gudenå, som i dag ligger gemt under vandspejlet i Bredvad Sø, genskabes. Dette sker ved midlertidigt at omlægge Gudenåen ind til Bredvad Sø's østlige brink, således at Gudenåen i anlægsfasen løber direkte over i Naldal og Vestbirk søerne, hvorved at Bredvad Sø kan tørlægges. Når søen er tørlagt kan spærredæmningen i søens nordende langsomt graves væk. Den mængde af sand, der gennem de sidste 100 år er blevet aflejret i Bredvad Sø graves af og indbygges i en ny langsgående dæmning.

Den nye langsgående dæmning sikrer, at den østlige del af eksisterende Bredvad Sø bevares. Herved kan kanoer fortsat sejle gennem Bredvad Sø videre til de to øvrige Vestbirk søer og til Vestbirk Vandkraftværk. I den vestlige del af den oprindelige sø genskabes Gudenåen i sit oprindelige forløb.

De midlertidige samt de permanente ændringer i Bredvad Sø fremgår af hhv. Figur 1, side 2 og Figur 2, side 3. Den fulde projektbeskrivelse fremgår af bilag 6. Nedenfor følger en gennemgang af projektets elementer.

Projektbeskrivelse – permanente ændringer

Ny Gudenå

Bredvad Sø blev i 1924 konstrueret ved blot at etablere spærredæmning i den nuværende søs nordende. Gudenåen var derfor ikke tørlagt i processen, så man kunne fjerne større sten, grus og andet materiale fra bunden. Det forventes derfor, at den oprindelige Gudenå ligger intakt med oprindelig vandløbsbund, inkl. gydebanker, større sten brinkanlæg mm. under søbunden i Bredvad Sø. Ved afgravning, graves på størstedelen af strækningen gennem Bredvad Sø ned til oprindelig vandløbsbund. Det afgravede materiale indbygges i den langsgående dæmningsanlæg (se nedenfor). Den oprindelige Gudenå havde ved Bredvad møllevej et vandspejl, der var godt 1 m lavere end det nuværende vandløbs vandspejl. Ved

spærredæmningen, i Bredvad Sø's nordlige ende, lå Gudenåens oprindelige vandspejl ca. 4 m lavere end søens vandspejl ligger i dag.

Spærredæmningen

Den spærredæmning, der ligger i nordenden af Bredvad Sø, fjernes (se figur 4, side 13.), når Gudenåen er ført over i sit midlertidige forløb. Det blotlagte areal på ca. 1400 m² vil herefter blive retableret til nyt vandløb, og de lavtliggende arealer langs vandløbet vil efterfølgende udvikle sig til beskyttet mose.

Gudenåen tilbagelægges i oprindeligt tracé, også hvor den krydser spærredæmningen. Det medfører, at moseområdet umiddelbart nedstrøms spærredæmningen ændres til vandløb. Tilsvarende ændres en nuværende vandløbsstrækning til mose. Se placeringen af det ny Gudenå-forløb på tværs af spærredæmningen figur 4, side 13.

Omløbsstryg

Omløbsstryget nedlægges ved opfyldning med jord fra spærredæmningen. Omløbsstrygets placering fremgår af figur 2, side 3.

Ny Bredvad Sø, langsgående dæmningsanlæg og sejlrende

Det forventes, at der i det gamle vandløbstracé på bunden af Bredvad Sø ligger større sten, tilsvarende den strækning af Gudenåen, der ligger nedstrøms spærredæmningen. Store sten i Gudenåen er i kombination med høj strømføring ikke foreneligt med sejlads i kano og kajak. For at sikre den fortsatte rekreative udnyttelse af området med sejlads, er det derfor nødvendigt med et alternativ til den genskabte Gudenå.

Den fortsatte sejladsmulighed sikres ved at bevare den østlige del af Bredvad Sø i kombination med en sejlrende, der forbinder Gudenåen med den tilbageværende del af Bredvad Sø. Den østlige del af Bredvad Sø bevares, ved etablering af en langsgående dæmning ned gennem den nuværende Bredvad Sø. Sejlrenden etableres fra Bredvadmøllevej og ned til den del af Bredvad Sø, der bevares.

Det langsgående dæmningsanlæg anlægges i afstande af 15-55 m fra den genskabte Gudenå på arealer, der i dag er hhv. beskyttet mose og sø. Nær Bredvadmøllevej bliver den nye dæmning kun en svag markering i terrænet. Mod spærredæmningen øges koten på dæmningen til en højde på 4 m over genskabt Gudenå mod vest. Det langsgående dæmningsanlæg etableres af afgravet materiale fra søbund og spærredæmning. Afsluttende lag bliver etableret med opgravet materiale fra områdets to sandfang (se afsnittet *Sandfang* nedenfor). Dæmningsanlæggets placering fremgår af figur 2, side 3.

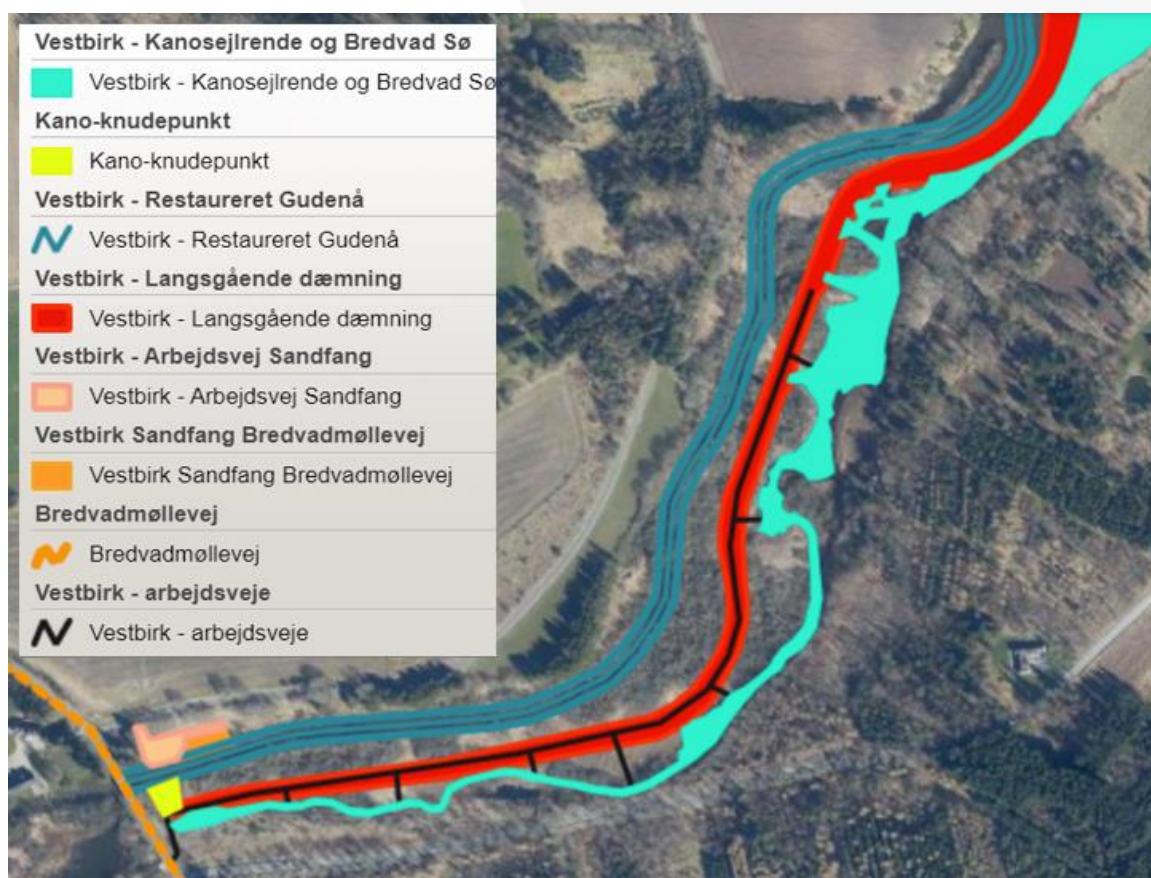
På den langsgående strækning mellem dæmning og genskabt Gudenå, er der i dag moser og Bredvad Sø. Det forventes, at områderne mellem den ny Gudenå og dæmningsanlæggets top, hvor der i dag er sø, udvikler sig til ny natur; mose, eng og overdrev – afhængig af områdets fremtidige terrænkote.

Sejlrende

Sejlrenden etableres ved afgravning af et 5-6 m bredt trace med en dybde på 0,8 m, gennem et område, der i dag er kortlagt som beskyttet mose. Materiale fra sejlrenden anbringes i dæmningen. Se placering af sejlrenden figur 2, side 3.

Sejladsknudepunkt

Umiddelbart nedstrøms Bredvadmøllevej, ligger der en gammel vejdæmning. I dette område etableres et sejladsknudepunkt, hvor sejlende – via indsejlingsløb og broanlæg med kanoslidske – føres over til sejlrunden (se figur 3 herunder). Med etableringen af sejladsknudepunktet ændres ca. 350 m² mose til vandhul (udposning på Gudenåen). Desuden anlægges ca. 60 m² fast brink, hvor der i dag er beskyttet mose.



Figur 3. Luftfoto 2022 © SDFI. Figuren viser placering af sandfang, indsejlingsløb til kano- og kajakoptagningssted (sejladsknudepunkt), sejlrunde, dæmningsanlæg samt arbejdsveje.

Kanoindsejling

Mellem Gudenåen og sejlrunden ned til Bredvad Sø skal de sejlende hæves ca. en 1 m, da der mellem Gudenåen ved sejlrundens begyndelse og vestbirksøerne er en forskel i vandspejlet. For at få de sejlende op i den vandspejlskote som vestbirksøerne har, etableres en indsejling med et ankomstområde og en sliske op til sejlrunden. Indsejlingsområdet og slisken fremgår af Figur 4 nedenfor.

Projektbeskrivelse – midlertidige ændringer

I anlægsfasen er der behov for midlertidig omlægning af Gudenåen, således at anlægsarbejdet, f.eks. opbygning af langsgående dæmning og fjernelse af spærredæmning, kan foregå udenom Gudenåens vandmasser. Gudenåen omlægges til et forløb fra den nuværende smalle indløbsende i Bredvad Sø til langs med søens østlige brink. Samtidig etableres sandfang i søens indløbsende og nedstrøms

spærredæmningen. Det forventes, at anlægsarbejdet står på i op mod to år. Placering af midlertidig Gudenå og de to sandfang fremgår af figur 1, side 2.

Sandfang

Spærredæmningen i bunden af Bredvad Sø påvirker Gudenåen med en stuvezone på i alt 4,2 km (1,7 km indenfor projektområde og 3,6 km opstrøms projektområdet). Stuvezonen har medført, at vandstanden på denne strækning af Gudenåen har fået en unaturlig høj vandstand og vandløbsbunden er derfor gennem de sidste 100 år blevet hævet med 1 m ved Bredvadmøllevej, op til 2 m, hvor Gudenåen går over i Bredvad Sø og 4 m ved spærredæmningen. Når Gudenåen sænkes ned i sit oprindelige leje, vil der derfor ske en borterodning af den nuværende vandløbsbund opstrøms Bredvad sø, resulterende i ekstraordinær materialetransport ned gennem Gudenåen. Materialet opfanges ved etablering af to sandfang, som løbende tømmes, hvorefter materialet lægges på den nye dæmning mellem Ny Bredvad Sø og Genskabt Gudenå.

Det ene sandfang placeres op ad Gudenåen, umiddelbart nedstrøms Bredvadmøllevej (se figur 3, side 8). Sandfang og tilhørende adgangsvej bliver 1400 m² stort og placeres i et moseområde.

Det andet sandfang nedstrøms spærredæmningen (se figur 4, nedenfor) etableres i den ny Gudenå ved at lave en tværgående tærskel i vandløbet, med en højde på 0,4 m over normal vandløbsbund, således vandhastigheden sænkes og sandet bundfældes.

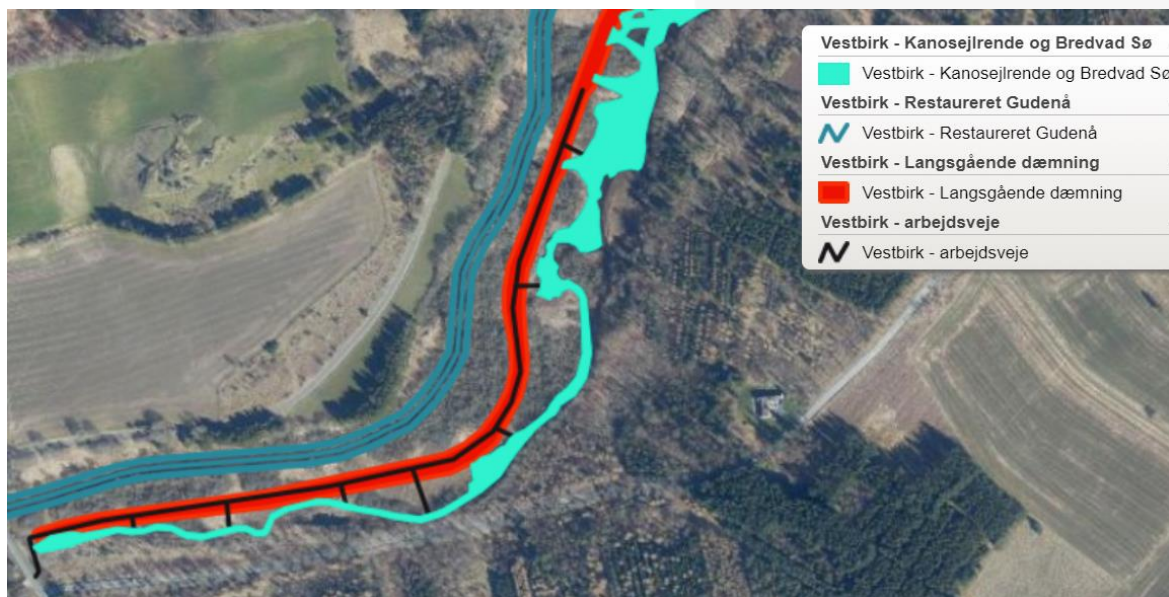
Sandfangene forventes at være i drift i 12-24 måneder.

Midlertidige arbejdsveje

Kørsel mellem dæmning og sejlrende, hvor der ligger beskyttede moser, vil foregå på arbejdsveje, som forbinder dæmningsanlæg med kanosejlrenden. Arbejdsvejene er lagt udenom pilekrat, så der ikke bliver behov for fældning af vedplanter (primært gråpil) i anlægsperioden. Der udlægges køreplader i arbejdsvejene, således at trykket fra maskiner reduceres, og der forårsages mindst mulig skade på jordbunden. Der vil i øvrigt blive kørt på tværs af Bredvad Sø's nuværende bund, således at der kan transporteres materiale fra spærredæmning, ny Gudenå og ny ådal til dæmningsanlæg. Hvor det skønnes nødvendigt, udlægges køreplader. Arbejdsveje fremgår af figur 4 og figur 5 side 10.



Figur 4. Luftfoto 2022 © SDFI. Placering af sandfang og arbejdsvej ved spærredæmning.



Figur 5. Luftfoto 2022 © SDFI. Oversigt over placering af arbejdsveje (sort strek) i forhold til dæmningsanlæg og sejlrende.

Partshøring og nabohøring

Nærværende landzonetilladelse har været i 4 ugers partshøring hos lodsejerne. Matrikulære naboer til Bredvad Sø, har haft nærværende landzonetilladelse i 4 ugers nabohøring. Det er her konkret vurderet, at alene naboer der har ejendom umiddelbart ned til Bredvad Sø har interesse i sagen. Projektet vurderes at have en underordnet betydning for naboer, der ikke har ejendom umiddelbart op til afgrænsningen af Bredvad Sø.

Der er indkommet en række partshøringssvar, hvoraf flere går på placering af midlertidige arbejdsveje til projektområdet

Idet der endnu ikke forelægger endelige aftaler med omkringboende lodsejere om placering af arbejdsveje, udtages de midlertidige arbejdsveje til projektområdet af nærværende landzonetilladelse. Der vil blive meddelt særskilt landzonetilladelse til arbejdsveje, når placering af disse foreligger.

Ingen af de øvrige indkomne høringssvar har givet anledning til, at kommunen har ændret opfattelse i vurderingen af, om der kan meddeles landzonetilladelse til det ansøgte eller har givet anledning til justeringer af landzonetilladelsen. En kort opsummering af de indkomne høringssvar ses nedenfor.

Der er indkommet høringssvar fra en nabo til projektet, der ejer en matrikel ned til Bredvad Sø og som også ejer en ejendom ned til Gudenåen umiddelbart opstrøms Bredvadmøllevej, dvs. udenfor projektområde knyttet til nærværende afgørelse. Naboen gør indsigelse mod projektet af flere årsager. Der er bekymring for at vandspejlsfald ud for lodsejers ejendom kan medføre skade på lodsejers ejendom, at vandspejlsfaldet kan påvirke lodsejers vandforsyning, og at vandspejlsfaldet kan påvirke ejendommens naturmæssige omgivelser. Lodsejer opfordrer til at der i højere grad fokuseres på afværgeforanstaltninger, som skal reducere risici ved projektet.

Horsens Kommune har konkret vurderet, at der ikke findes alternative projektløsninger, hvis spærring i Gudenåen skal fjernes. Det er derfor ikke muligt at indarbejde afværgeforanstaltninger i projektet, der begrænser vandspejlsfald ud for lodsejers ejendom.

Risici for sætningsskader og påvirkning af vandforsyning behandles særskilt af Horsens Kommune og er dermed ikke omfattet af denne landzonetilladelse.

Påvirkning af beskyttet natur omkring lodsejers ejendom behandles i § 3 dispensation for arealer opstrøms nærværende projektområde.

Der er indkommet høringssvar fra lodsejer, der klager over at partshøringsperioden er for kort, når det fremsendte materiale er stort og uforståeligt.

Horsens Kommune vurderer, at en høringsperiode på fire uger er rimelig, idet en fire ugers periode både opfylder planlovens krav til nabohøring (14 dage) og forvaltningslovens krav om partshøring.

Der er modtaget høringssvar vedr. at en adgangssti for turister til projektområdet må medføre fornyet partshøring/nabohøring.

Horsens Kommune, myndighed, har ikke fra bygherre modtaget ansøgning om landzonetilladelse til publikumsfaciliteter. Når en sådan ansøgning indkommer, behandles denne ansøgning særskilt.

Tilladelse efter anden lovgivning

Vandløbsloven

Projektet er en del af et større restaureringsprojekt, som sikrer fri passage for fisk og smådyr i Gudenåen og som fortsat sikrer den rekreative udnyttelse af Gudenåen v. kano- og kajaksejlads. Horsens Kommune træffer særskilt afgørelse om det samlede restaureringsprojekt.

Regulativet for Gudenåen ændres, når restaureringsprojektet er gennemført.

Miljøvurderingsloven

Horsens Kommune har screenet det samlede restaureringsprojekt, jf. miljøvurderingsloven og truffet afgørelse om, at der ikke skal udarbejdes en miljøkonsekvensrapport.

Naturbeskyttelseslovens § 3 – beskyttede naturtyper

Projektet påvirker beskyttede naturtyper, og kræver derfor dispensation fra naturbeskyttelseslovens § 3. Horsens Kommune træffer særskilt afgørelse om dette.

Naturbeskyttelsesloven § 16 – sø- og åbeskyttelseslinjen

Spærredæmning, Gudenå og omløbsstryg ligger indenfor åbeskyttelseslinje og søbeskyttelseslinje. Da projektet er en del af et restaureringsprojekt, der kræver vedtagelse efter vandløbsloven, gælder forbuddet i sø- og åbeskyttelseslinjen ikke for restaureringsprojektet, jf. § 25 i bekendtgørelse om restaurering og regulering af vandløb.

Museumsloven

Projektgruppen har en dialog med Horsens Museum, der følger dele af det samlede restaureringsprojekt.

Hvis der under jordarbejdet findes spor af fortidsminder, skal arbejdet straks standses og Horsens Museum kontaktes på tlf. 76292350 (jf. museumslovens § 27, stk. 2.).

Øvrig lovgivning

Afgørelsen fritager ikke for at søge evt. påkrævede tilladelser efter anden lovgivning.

Klage adgang

Der kan klages skriftligt over denne afgørelse til Planklagenævnet. Se hvordan i Bilag 5.

Udnyttelse af afgørelsen

Afgørelsen må ikke udnyttes, inden klagefristen er udløbet. Hvis der bliver klaget over afgørelsen inden klagefristens udløb, må tilladelsen ikke udnyttes, før nævnet har truffet afgørelse i sagen.

I øvrigt

Hvis du er i tvivl om noget i dette brev, er du velkommen til at ringe hertil.

Med venlig hilsen

Naturteamet/Stine Wraae Bach

40382816
swba@horsens.dk

Behandling af personoplysninger

Vi behandler dine personoplysninger efter reglerne i databeskyttelsesforordningen og databeskyttelsesloven. Læs om, hvordan vi behandler dine personoplysninger på vores hjemmeside: www.horsens.dk/oplysningspligt#7

Afgørelsen er sendt til ansøger og lodsejere af følgende matrikler:

Matr. nr.	Ejerlav
7a	Naldal, Underup
10a	Naldal, Underup
10b	Naldal, Underup
7d	Naldal, Underup
23a	Træden By, Træden
4ab	Træden By, Træden
4ac	Træden By, Træden
50a	Træden By, Træden
50b	Træden By, Træden

Kopi af afgørelsen er sendt til:

Matr. nr.	Ejerlav
7c	Naldal By, Underup
6a	Naldal By, Underup
4a	Naldal By, Underup
5k	Naldal By, Underup
5d	Naldal By, Underup
8a	Naldal By, Underup
7000b	Naldal By, Underup
7000d	Træden By, Træden
16d	Træden By, Træden
16c	Træden By, Træden
1ay	Træden By, Træden
23c	Træden By, Træden
23i	Træden By, Træden
3d	Træden By, Træden

Fire matrikler har under behandling af sagen skiftet status fra at være lodsejer i projektområdet til at være matrikulær nabo. Dette skyldes, at der har foregået en berigtigelse af skel mellem Naturstyrelsen og naboer på søens vestbred, som er afsluttet januar 2024. De fire matrikler, der har skiftet status fra lodsejer i projektområdet til nabo er markeret med lys grøn i ovenstående tabel.

Klageberettigede:

Erhvervsstyrelsen
Danmarks Naturfredningsforening
Dansk Ornitologisk Forening
Dansk Ornitologisk Forening Sydøstjylland
Friluftsrådet
Horsens Museum
Danmarks Sportsfiskerforbund
Horsens og Omegns Sportsfiskerforening

Bilagsoversigt

1. Matrikeloversigt
2. Lovtekst, planlovens § 35
3. Habitatvurdering
4. Vurdering ift. lov om vandplanlægning
5. Klagevejledning
6. Projektbeskrivelse se webadresse: <https://horsens.dk/vestbirkprojektet>

Bilag 1 – Matrikeloversigt

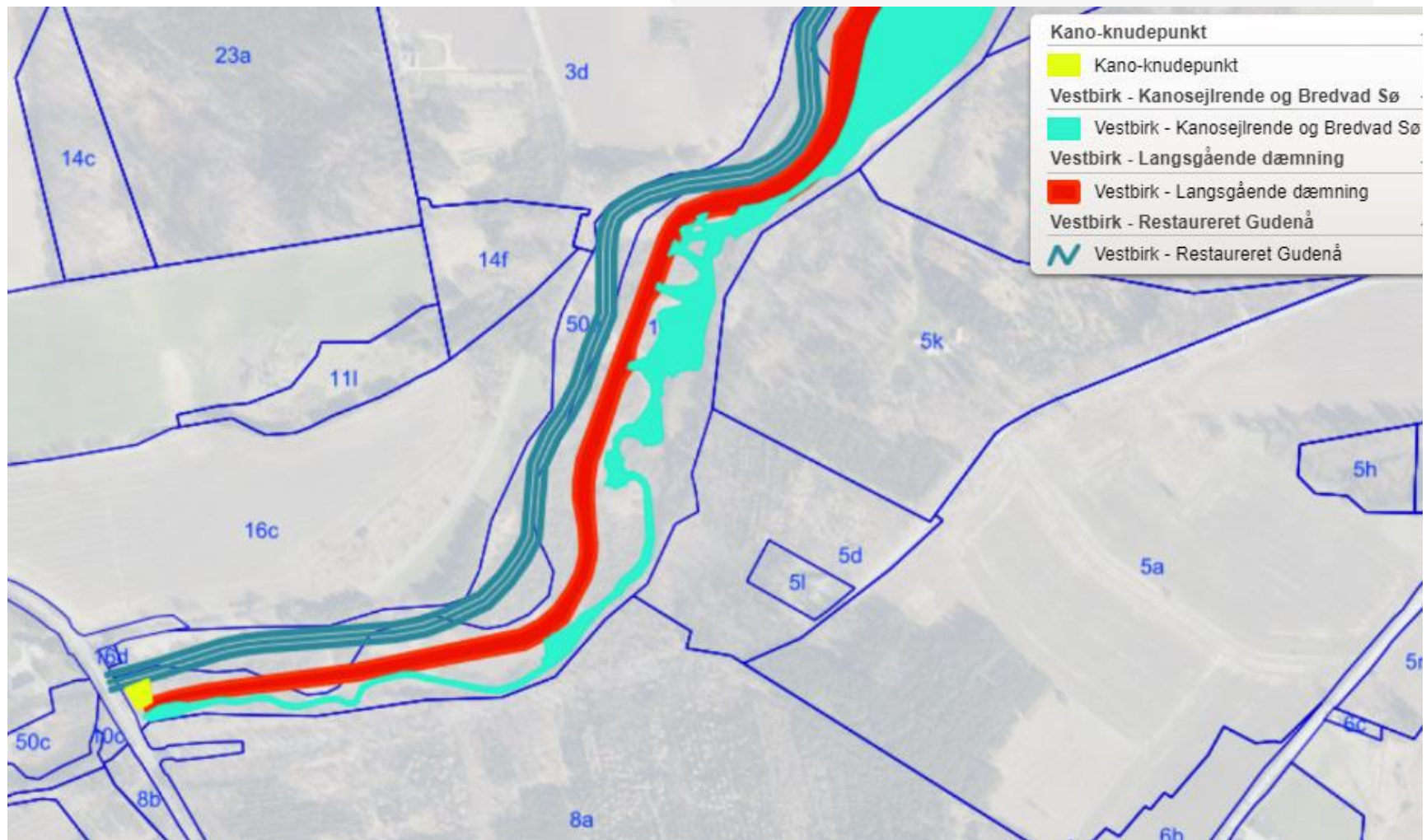
I projektområdet indgår følgende matrikler:

Matr. nr.	Ejerlav
7a	Naldal By Underup
10a	Naldal By, Underup
10b	Naldal By, Underup
10c	Naldal By, Underup
7d	Naldal By, Underup
23a	Træden By, Træden
4ab	Træden By, Træden
4ac	Træden By, Træden
50a	Træden By, Træden
50b	Træden By, Træden

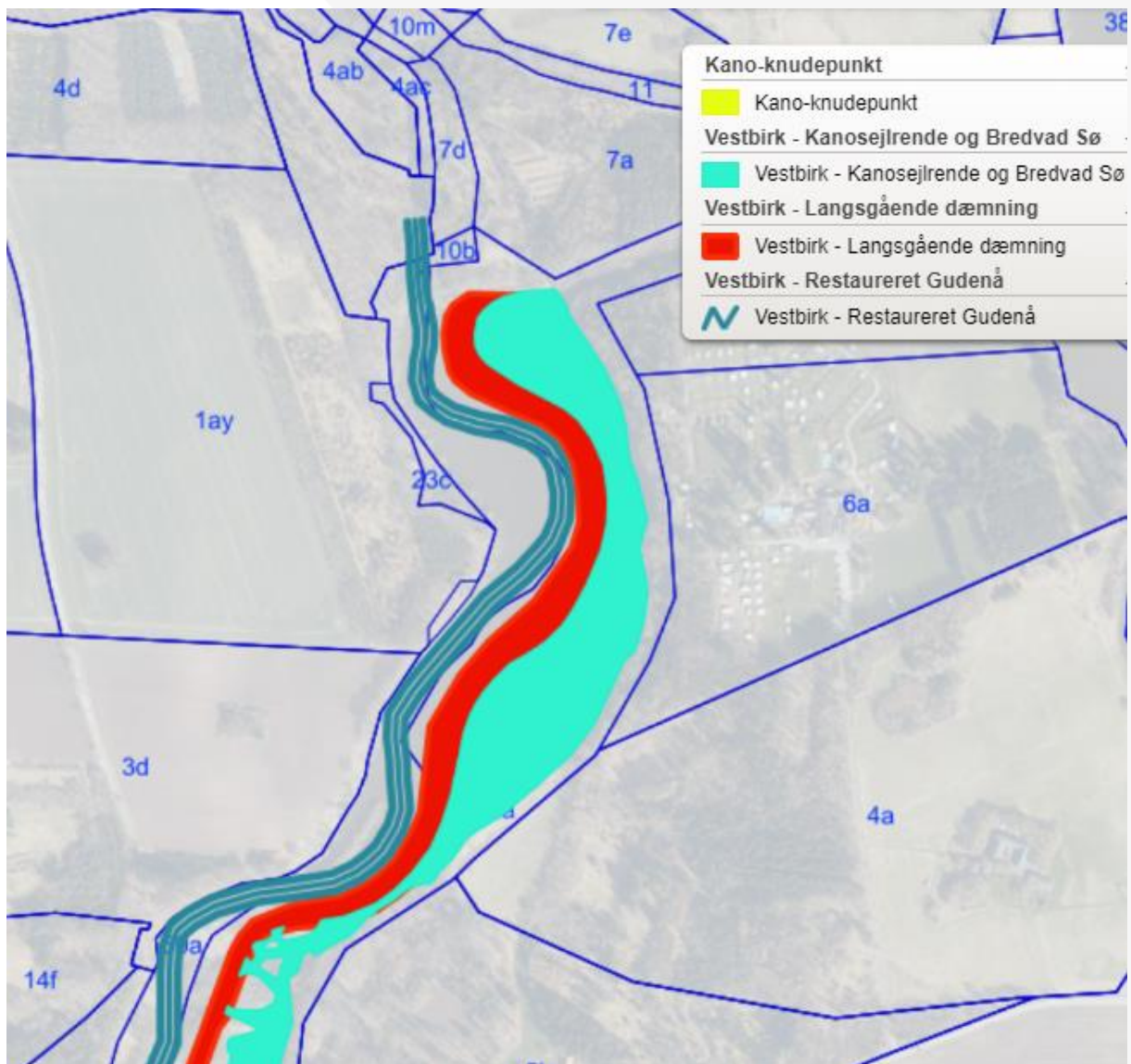
Projektområdet har følgende matrikulære naboer:

Matr. nr.	Ejerlav
7c	Naldal, Underup
6a	Naldal, Underup
4a	Naldal, Underup
5k	Naldal, Underup
5d	Naldal, Underup
8a	Naldal, Underup
7000b	Naldal By, Underup
7000d	Træden By, Træden
16d	Træden By, Træden
16c	Træden By, Træden
1ay	Træden By, Træden
23c	Træden By, Træden
23i	Træden By, Træden
3d	Træden By, Træden

Figurer over matriklernes placering indenfor og omkring projektområdet fremgår af de to næste sider.



Luftfoto 2023 © SDFI. Sydvestlig del af projektområde med matrikelskel.



Luftfoto 2023 © DAF. Nordlig del af projektområdet med matrikelskel.

Bilag 2 – Lovtekst, planlovens § 35¹

§ 35, stk. 1. I landzoner må der ikke uden tilladelse fra kommunalbestyrelsen foretages udstykning, opføres ny bebyggelse eller ske *ændring i anvendelsen af* bestående bebyggelse og *ubebyggede arealer*

Stk. 4.

Tilladelser efter [stk. 1](#) kan først meddeles, når der er forløbet 2 uger efter, at kommunalbestyrelsen har givet skriftlig orientering om ansøgningen til naboerne til den omhandlede ejendom.

Stk. 5.

Bestemmelsen i [stk. 4](#) gælder ikke, hvis det ansøgte efter kommunalbestyrelsens skøn er af underordnet betydning for naboerne.

¹ **Planloven**, LBK nr nr. 1157 af 1. juli 2020 om lov om planlægning

Bilag 3 - Habitatvurdering

Jf. § 6, stk. 1-4 og § 10 i habitatbekendtgørelsen*, skal der forud for en dispensation foretages en vurdering af, om aktiviteten kan påvirke et internationalt beskyttet område (Natura 2000-område) væsentligt, og om det ansøgte kan beskadige eller ødelægge yngle- eller rasteområder i det naturlige udbredelsesområde for de dyrearter – eller ødelægge de plantearter, der er optaget på habitatdirektivets bilag IV (strengt beskyttede arter i EU), jf. habitatbekendtgørelsens bilag IV.

Der kan kun meddeles afgørelse, hvis det vurderes, at projektet kan realiseres uden at:

- Skade arter eller naturtyper som indgår i udpegningsgrundlaget for Natura 2000-områder.
- Beskadige eller ødelægge yngle- eller rasteområder i det naturlige udbredelsesområde for de dyrearter – eller ødelægge de plantearter, der er optaget på habitatdirektivets bilag IV.

Natura 2000-områder

Projektområdet ligger ca. 5 km opstrøms Natura 2000-område nr. 52 (Habitatområde H48, Salten Å, Salten Langsø, Mossø og søer syd for Salten Langsø og dele af Gudenåen og fuglebeskyttelsesområde F33, Salten Langsø og F35, Mossø).

Der er vedtaget en Natura 2000-plan for området. Natura 2000-planens målsætning er bindende for myndigheden og skal anvendes ved konsekvens vurdering ved myndighedsudøvelse jf. habitatbekendtgørelsen. Natura 2000 plan og udpegningsgrundlaget for området fremgår af Miljøstyrelsens hjemmeside på webadresse; www.mst.dk.

Projektet foregår lokalt i Gudenåen, og medfører ingen fysisk påvirkning nedstrøms i systemet. På baggrund af dette samt den store afstand til det internationale naturbeskyttelsesområde er det Horsens Kommunes vurdering, at projektet ikke påvirker naturtyper og arter på udpegningsgrundlaget for Natura 2000-området negativt.

Det er Horsens Kommunes vurdering, at projektet kan have en positiv påvirkning på Odderen, der er på Natura 2000-områdets udpegningsgrundlag. Odderen forekommer med en stabil bestand i Gudenåen og etablering af den fri passage, og den deraf positive betydning for naturligt forekommende fiskearter i Gudenåen, forventes at få en positiv betydning for Odderen, der lever af fisk.

Horsens Kommune vurderer ligeledes, at fjernelse af spærringen på Gudenåen kan have en positiv effekt på bestanden af bæklampret, som også er på Natura 2000-områdets udpegningsgrundlag. Fjernelsen af spærringen forventes at give bæklampretten adgang til flere levesteder og bedre fødesøgningsmuligheder i Gudenåsystemet.

Bilag IV-arter

En række arter af planter og dyr, de såkaldte bilag IV-arter, er omfattet af en særlig streng beskyttelse i alle EU-medlemsstater, herunder Danmark. Det gælder for dyrearterne, at der er et generelt forbud mod at beskadige eller ødelægge yngle- og rasteområder i deres naturlige udbredelsesområde, mens der for plantearterne er forbud

mod at ødelægge dem. Forbuddet gælder uanset om disse dyr og planter findes indenfor eller udenfor beskyttede naturområder.

Horsens Kommune har kendskab til, at der omkring projektområdet er registreret følgende bilag IV-arter; odder, arter af flagermus, stor vandsalamander, spidssnudet frø, markfirben, grøn mosaikgoldsmed, og grøn køllegoldsmed.

Odder

Odderen har potentielle yngle- og rasteområder langs uforstyrrede vandløb, søer, moser og fjordområder.

Horsens Kommune har kendskab til, at odder yngler og raster i Gudenåen og tilknyttede vådområder. Den er registreret ca. 600 meter syd for Bredvad Sø af Miljøstyrelsen i 2011 og ca. 1,2 km syd for Bredvad Sø i 2012. Derudover er der ikke registreret spor af odder på tilgængelige naturdatabaser eller ved kommunens besigtigelser i området. Nabo til Bredvad Sø har oplyst, at der hyppigt ses odder i Bredvad Sø.

Bredvad Sø er en større sø i Gudenåsystemet, hvor den sydlige ende er under tilgroning og fremstår med en række bugter og vige omgivet af uforstyrrede pilemoser. Det er derfor kommunens vurdering, at der, trods en del forstyrrelser i form af bl.a. et stort antal af gennemsejlende kanoer i sommerhalvåret samt aktivitet ved campingpladsen på den nordøstlige bred, kan være ynglende eller rastende oddere i tilknytning til Bredvad Sø. Det vurderes ikke, at odderen placerer redehuler i nærheden af de forstyrrede områder, men ynglende og rastende oddere fouragerer formentlig i Bredvad Sø, i de uforstyrrede nattetimer.

Projektet vil medføre at Bredvad Sø ændrer karakter. I dag er den lavvandede sø under tilgroning, med Gudenåen diffust strømmende omkring søens undervandsvegetation. Efter projektets realisering vil der være en reetableret Gudenådal med frit strømmende vandløb samt en sø, der løber parallelt med Gudenådalen. Hele området kommer fortsat til at ligge hen i natur, hvoraf størstedelen af de uforstyrrede pilemoser i områdets sydlige ende bliver bevaret. Den sejlads, der i dag foregår på Bredvad Sø vil fremadrettet foregå på den tilbageværende del af Bredvad Sø, i den nuværende søs sydlige og østlige del. Selve Gudenådalen – den sydlige og vestlige del af den nuværende sø – vil fremadrettet ligge uforstyrret hen, og dermed blive mere egnet som yngle- og rasteområde for odder.

Anlægsfasen

Bredvad Sø bliver påvirket af graveaktivitet, etapevis i op til to år, da der gennem Bredvad Sø skal opbygges en dæmning, der adskiller søen i Gudenådal og tilbageværende Bredvad Sø. Eventuelt forekommende oddere i Bredvad Sø vil blive forstyrret af anlægsarbejdet. Der findes dog mere uforstyrrede og bedre egnede yngle- og rasteområder for odder i Gudenåsystemet, både umiddelbart opstrøms samt nedstrøms Bredvad Sø. Oddere er mobile og har et forholdsvist stort territorie – op til 5 km for hunner og 10 km for hanner – hvor de har mange huler, der benyttes til at yngle eller raste. De vil derfor fortrække opstrøms eller nedstrøms Bredvad Sø i anlægsperioden og udnytte andre dele af deres territorie. Da arbejdet kun kommer til at foregå i dagtimerne, vil odderen kunne passere uforstyrret igennem området i aften- og nattetimerne.

Det vurderes således, at den økologiske funktionalitet af den lokale bestands yngle- eller rasteområder opretholdes på samme niveau som før, trods de midlertidige forstyrrelser.

Driftsfasen

Den gendannede Gudenå bliver et varieret vandløb med et betydeligt fald, og dermed skabes der gode levebetingelser for de arter af fisk, der lever i større vandløb. Samtidig føres kano- og kajakbrugerne over i den tilbageværende del af Bredvad Sø, hvormed den gendannede strækning af Gudenåen, med de omkringliggende naturarealer, kommer til at ligge uforstyrret hen. Den ny Gudenå bliver dermed fremadrettet et godt yngle- og rasteområde for odderen, da der både er stor uforstyrrethed og rige fødesøgningsmuligheder. Strækningen får således en væsentlig højere kvalitet som yngle- og rasteområde, end den nuværende Bredvad Sø.

Den tilbageværende del af Bredvad Sø vil fortsat være mindre værdifuld for odderen på grund af de store forstyrrelser i sommerhalvåret. I den sejladsfri del af året, vil særligt den sydlige uforstyrrede del af søen have værdi som rasteområde for odder.

Det er Hosens Kommunes vurdering at realisering af projektet ikke påvirker kvaliteten af Bredvad Sø og omkringliggende arealer som yngle- og rasteområde for odder. Den økologiske funktionalitet af den lokale bestands yngle- eller rasteområde vurderes at opretholdes på samme niveau som før – og forventes at forbedres efter projektgennemførelsen.

Arter af flagermus

Flagermus foretrækker at yngle og raste i bygninger og i områder med træer, hvor der er hulheder, sprækker og grenbrud i træerne.

I 2012 blev der registreret 14 arter af flyvende flagermus ved Vestbirk Sø, ca. 700 m sydøst for projektområdet, og det vurderes at der ligeledes vil kunne registreres adskillige arter af flagermus i projektområdet.

I det ansøgte projekt berøres eksisterende bebyggelse ikke. Yngle- og rasteområder for arter, der raster og yngler i bygninger, påvirkes dermed ikke.

Den midlertidige omlægning af Gudenåen og etablering af sandfang ved spærredæmningen medfører, at den eksisterende skovbræmme langs østsiden af Bredvad Sø og træer ved Gudenåen skal fældes. De pågældende træer er visuelt gennemgået for synlige hulheder, sprækker og grenbrud. Træerne er yngre løvtræer, primært rød-el, hvor der ikke er synlige hulheder og brud. Det kan dog ikke helt udelukkes, at der kan være, ikke umiddelbart synlige, sprækker og hulheder i træernes kroner, som kan udgøre potentielle yngle- og rastesteder.

Idet området omkring Bredvad Sø er skovrigt med mange ældre træer, vil der dog være mange andre alternative, mere egnede yngle- og rastetræer som erstatning for de træer, der skal fældes i forbindelse med anlægsfasen. Når anlægsfasen er afsluttet, vil der igen vokse træer frem i områderne.

Det er Hosens Kommunes vurdering at realisering af projektet ikke påvirker kvaliteten af Bredvad Sø og omkringliggende arealer som yngle- og rasteområde for arter flagermus. Den økologiske funktionalitet af de lokale bestandes yngle- eller rasteområde vurderes således at opretholdes på samme niveau som hidtil.

Stor vandsalamander

Stor vandsalamander har potentielle yngle- og rasteområder i lysåbne vandhuller og overvintrer og tilbringer det/de første leveår på land, som regel områder med træer,

hvor den kan skjule sig under nedfaldne grene mm. Den findes typisk i rene vandhuller uden fisk. I 2012 registrerede Horsens Kommune stor vandsalamander i mange af de vandløbsnære vandhuller opstrøms Bredvad Sø. Det er derfor sandsynligt, at der forekommer stor vandsalamander omkring Bredvad Sø, herunder i et mindre vandhul beliggende øst for Bredvad Sø.

Selve Bredvad Sø vurderes grundet sin størrelse og bestand af fisk, ikke at være særlig egnet som yngle- og raste område for stor vandsalamander. Stor vandsalamander er meget følsom overfor fiskeprædation og yngler og raster derfor typisk i mindre vandhuller, hvor der ikke er fisk.

Det mindre vandhul øst for Bredvad Sø udgør derimod et egnet yngle- og rasteområde for stor vandsalamander. I både anlægs- og i driftsfasen forbliver vandhullet og omkringliggende arealer uændrede. Den ny sejlbare afskærer vandhullet fra det ny Gudenå-forløb. Dette vurderes ikke at ville påvirke kvaliteten af vandhullet som yngle- og rasteområde, da stor vandsalamander gerne bevæger sig over tørrere arealer, men foretrækker at raste, fouragere og overvintrer i skovområder, hvor de kan finde skjulesteder og føde.

Horsens Kommune vurderer derfor at den økologiske funktionalitet af den lokale bestand af stor vandsalamanders yngle- eller rasteområde vil opretholdes på samme niveau som før projektgennemførelsen.

Spidssnudet frø

I 2012 registrerede Horsens Kommune spidssnudet frø i mange af de vandløbsnære vandhuller opstrøms Bredvad Sø, herunder et mindre vandhul beliggende ca. 300 m syd og 200 øst for Bredvad Sø.

Spidssnudet frø yngler i både små fiskefri vandhuller og i større søer med fisk, det er dermed sandsynligt, at dele af Bredvad Sø er egnet som yngle- og rasteområde for spidssnudet frø. Spidssnudet frø foretrækker dog, at arealer omkring vandhullerne har lavere afgræsset vegetation. Størstedelen af Bredvad Sø's omgivelser er meget tilgroede og vandet desuden meget næringsberiget af Gudenåens vand. På den baggrund vurderes Bredvad Sø ikke at have høj kvalitet som yngle- eller rasteområde for spidssnudet frø.

Anlægsfasen

Spidssnudet frø kan blive påvirket af, at størstedelen af Bredvad Sø i anlægsfasen omlægges og dermed i 1-2 år ikke kan fungere som yngle- og rasteområde. De mindre vandhuller og omgivende arealer, beliggende øst og syd for Bredvad Sø, forbliver urørt i anlægsfasen. Derudover er der flere egnede vandhuller yderligere 250-500 m syd for det sydlige mindre vandhul, hvor spidssnudet frø også blev registreret i 2012. Da der er flere nærliggende egnede vandhuller, vurderes den midlertidige påvirkning af Bredvad Sø ikke at ville udgøre en væsentlig forringelse af områdets kvalitet som yngle- og rasteområde, for bestanden af spidssnudet frø.

Driftsfasen

Idet Bredvad Sø reduceres i størrelse i driftsfasen, får paddearten et arealmæssigt mindre potentielt yngle- og rasteområde af forholdsvis lav kvalitet. Dette opvejes dog af flere forhold. Den tilbageværende del af Bredvad Sø vil fremover afskæres fra det næringsrige Gudenåvand og kun fødes af trykvand fra brinkzonen. Dette betyder at Bredvad Sø samt de nedstrømsliggende søer; Naldal Sø og Vestbirk Sø, vil udvikle sig til mere næringsfattige, klarvandede søer, som netop foretrækkes som ynglested af spidssnudet frø. Når der igangsættes pleje af den ny Gudenådal, vil områdets kvalitet

som yngle- og rasteområde for spidssnudet frø, der foretrækker vandhuller med omgivende lav vegetation, øges væsentligt. Horsens kommune vurderer derfor at kvaliteten af spidssnudet frøs yngle- og rasteområder både indenfor og udenfor projektområdet vil stige, hvilket i høj grad opvejer, at der i anlægsfasen sker en midlertidig mindre forringelse af områdets kvalitet som yngle- og rasteområde for paddearten.

Det vurderes således at den økologiske funktionalitet af den lokale bestand af spidssnudet frøs yngle- eller rasteområde vil opretholdes på samme niveau som før og forventes at forbedres efter projektgennemførelsen.

Markfirben

Markfirben yngler og raster på tørre, lysåbne naturområder. Markfirben er spredt forekommende i den nordvestlige del af Horsens Kommune. Da projektet ikke påvirker eksisterende lysåbne tørre områder, vurderes det ansøgte ikke at påvirke potentielle yngle- og rastesteder for markfirben. Da projektet skaber en ny Gudenådal, hvor den øvre del af dalen bliver tør eng, som plejes ved ekstensiv afgræsning, vurderes det ansøgte på sigt at kunne skabe potentielle yngle- og rasteområder for markfirben.

Grøn mosaikguldsmed

Grøn mosaikguldsmed yngler og raster i næringsrige søer og grøfter med bestande af planten krebseklo, hvor guldsmeden lægger sine æg. Grøn mosaikguldsmed er observeret spredt i Horsens Kommune og er bl.a. registreret ca. 2,5 km øst for Bredvad Sø i 2019. Der er ikke fundet krebseklo i Bredvad Sø, så den vurderes ikke at være egnet som yngle- eller rastelokalitet for Grøn mosaikguldsmed.

Da ingen egnede yngle- og rasteområder berøres af projektet, vurderes det ansøgte projekt at få en neutral effekt på kvaliteten af yngle- og rasteområder.

Grøn kølleguldsmed

Grøn kølleguldsmed lever i større vandløb, herunder Gudenåen. Horsens kommune har registreret grøn kølleguldsmed syd for (opstrøms) projektområdet i 2012. Grøn kølleguldsmed yngler og raster i større vandløb med en god vandløbskvalitet. Strækningen gennem Bredvad Sø vurderes derfor ikke at være egnet som yngle- og rasteområde grøn kølleguldsmed. Retablering af Gudenåen på strækningen gennem Bredvad Sø medfører, at den lavvandede og næringsrige Bredvad Sø ændres til vandløb med stor variation og høj strømføring. Herved får vandløbsprojektet en positiv betydning for områdets kvalitet som yngle- og rasteområde for grøn kølleguldsmed.

Samlet vurdering vedr. udpegningsgrundlag og bilag IV-arter

Horsens Kommune vurderer således samlet, at projektet kan realiseres uden at:

- skade arter eller naturtyper som Natura 2000-områder er udpeget for.
- indskrænke eller forringe egnede yngle- eller rastesteder for bilag IV-arter i området.

Referencer

*BEK nr. 1098 af 21/08/2023 om udpegning og administration af internationale naturbeskyttelsesområder samt beskyttelse af visse arter.

Bilag 4 – Vurdering ift. lov om vandplanlægning

Ifølge indsatsbekendtgørelsen* skal kommunalbestyrelsen ved administration af øvrig lovgivning sikre, at miljømål, udlagt ved lov om vandplanlægning** for de enkelte vandområder, kan bibeholdes eller opnås. Der kan derfor ikke meddeles tilladelse eller dispensation, hvis det planlagte projekt medfører, at et målsat vandområde ikke kan opnå eller bibeholde fastlagt miljømål.

Bredvad Sø er jf. Vandområdeplan 2022-2027 inddelt i to vandtyper. Den sydlige, tilgroede del af søen er udpeget som vandtypen *vandløb*, og er en del af strækningen *Bredstenbro til Vestbirk*, som er 4,5 km lang. Ca. 1 km af denne strækning ligger inden for projektområdet. Den tilbageværende del af Bredvad Sø er udpeget som vandtypen *sø*. Miljøstyrelsen har meddelt tilladelse til at fravige det fastlagte miljømål; god økologisk tilstand, for den del af Bredvad Sø, der bliver nedlagt ved gennemførelse af vandløbsrestaureringsprojektet. Figur 1 viser opdelingen i de to vandtyper.



Figur 1. Skærmkort © SDFI. Opdeling i vandtyper i Bredvad Sø, jf. vandområdeplan 2021-2027.

Vandområdeplan 2021-2027 fastlægger miljømål for alle vandforekomster. Af samme vandområdeplan ses kortlagt tilstand for vandforekomstens kvalitetselementer.

Vandområdeplanen kan ses på webadresse:

<https://mim.dk/media/njvlvhax/vandomraadeplanerne-2021-2027-22-9-2023.pdf>

Kortmateriale for vandområdeplanen kan ses på webadresse:

<https://miljoegis.mim.dk/spatialmap?profile=vandrammedirektiv3-2022>

I Tabel 1 og 2 ses målsætning og tilstandsvurdering af vandområdeplanens kvalitetselementer for hver af de to vandtyper.

Vandløbsstrækningen Bredstenbro – Vestbirk

Målsætning samt de enkelte kvalitetselementers tilstand på vandløbsstrækningen Bredstenbro – Vestbirk fremgår af Tabel 1, herunder.

Strækning	Miljømål – samlet økologisk tilstand	Miljømål – kemisk tilstand	Alger	Fisk	Smådyr	Planter	Samlet økologisk tilstand	Kemisk tilstand
Bredstenbro-Vestbirk	Godt økologisk potentiale	God kemisk tilstand	Ukendt	Ukendt	Maksimalt økologisk potentiale	Ukendt	Maksimalt økologisk potentiale	Ukendt

Tabel 1. Miljømål og kvalitetselementernes tilstand, jf. vandområdeplan 2021-2027, for vandløbsstrækningen Bredstenbro – Vestbirk.

Vandløbsstrækningen er stærkt modificeret, idet stuvezone fra Bredvad Sø rækker helt op til Bredstenbro. Dette medfører, at målsætningen sættes til et *økologisk potentiale* og ikke til en egentlig *økologisk tilstand*.

Vandløbsstrækningen Bredstenbro-Vestbirk har et *maksimalt økologisk potentiale* for smådyr. De andre kvalitetselementer er ikke kortlagt. Det betyder, at den samlede tilstand for strækningen alene baseres på tilstanden af smådyr, dvs. *maksimalt økologisk potentiale*. Dermed er vandløbets tilstand kortlagt til at være bedre end den målsatte tilstand.

Idet det planlagte projekt fjerner stuvezone fra Bredvad Sø, vil det medføre at vandløbsstrækningen ændres fra stærkt modificeret til naturligt vandløb. Vandløbsstrækningen vil få et naturligt fald og strømføring, og dermed også en langt bedre naturkvalitet, end i dag hvor vandløbsstrækningen er stærkt modificeret pga. stuvezoen. Dermed vurderes det ansøgte at bidrage væsentligt til, at de enkelte kvalitetselementer som minimum kan opnå *god økologisk tilstand*.

Idet der ikke tilføres miljøfremmede stoffer, vurderes det planlagte projekt ikke at påvirke vandløbets kemi, og dermed vil det planlagte projekt have en neutral betydning for den kemiske tilstand af vandløbsstrækningen eller på nedstrømliggende vandområder.

Bredvad Sø

Bredvad Sø er jf. Vandområdeplan 2021-2027 en sø med en god økologisk målsætning. Målsætning samt de enkelte kvalitetselementers tilstand på vandløbsstrækningen Bredstenbro – Vestbirk fremgår af Tabel 2, herunder.

Kvalitetselement	Miljømål / tilstand af kvalitetselement
Miljømål – Samlet økologisk tilstand	God økologisk tilstand
Miljømål – kemisk tilstand	God kemisk tilstand

Samlet økologiske tilstand	Moderat økologisk tilstand
Plante-plankton	Moderat økologisk tilstand
Anden akvatisk flora	Ukendt
Planter	Høj økologisk tilstand
Fisk	Ukendt
Bunddyr	Ukendt
Vandets klarhed	Høj økologisk tilstand
Iltmætning	God økologisk tilstand
Fosforindhold	Ikke god økologisk tilstand
Kvælstofindhold	Ikke god økologisk tilstand

Tabel 2. Miljømål og kvalitetselementernes tilstand, jf. vandområdeplan 2021-2027, for Bredvad Sø.

Projektet nedlægger en del af Bredvad Sø. Den reducerede Bredvad Sø har et langt større potentiale for at kunne opnå god økologisk tilstand på samtlige kvalitetselementer, idet søen fremadrettet ikke modtager næringsrigt Gudenåvand, men i stedet fødes af udtrængende grundvand, som er fattigt på næringsstoffer. I næringsfattige søer er vandet klart og der er gode vækstbetingelser for planteplankton-arter, der er tilpasset forhold med begrænset næring, samt vandplanter og anden akvatisk flora. Herved stiger vandets iltmætning. Det klare iltholdige vand med vandplanter giver gode levebetingelser for smådyr og fisk. Samlet vil den reducerede Bredvad Sø kunne opnå en samlet god økologisk tilstand, og herved kunne leve op til miljømålet.

Den øvrige del af Bredvad Sø ændres til Gudenå. Denne strækning af Gudenåen får et stort fald og et varieret forløb. Herved er der et meget stort potentiale for, at vandløbet opnår en god økologisk tilstand for samtlige kvalitetselementer for vandløb. Det er på den baggrund kommunens vurdering, at genskabelse af vandløbsstrækningen er i overensstemmelse med vandområdeplanens generelle miljømål for vandforekomster; god økologisk tilstand.

Idet der ikke tilføres miljøfremmede stoffer, vurderes det planlagte projekt ikke at påvirke vandløbets kemi, og dermed vil det planlagte projekt have en neutral betydning for den kemiske tilstand for vandløbsstrækningen og nedstrømsliggende vandområder.

Samlet vurdering vedr. vandområdeplanens miljømål

Horsens Kommune vurderer således samlet, at projektet kan realiseres uden at:

- forringe kvaliteten af nuværende kvalitetselementer med en god eller høj økologisk tilstand/potentiale
- hindre at kvalitetselementer indenfor projektets vandområder ikke kan opnå god økologisk tilstand

Dermed er projektet i overensstemmelse med miljømål udlagt i Vandområdeplan 2021-2027, jf. lov om vandplanlægning. Projektet er også i overensstemmelse med vandområdeplanens indsatsprogram, idet projektet fjerner indsatsen 'fjernelse af fysiske spærringer', spærringen ved Vestbirk Kraftværk.

Referencer

*BEK nr. 797 af 13/06-2023 om indsatsprogrammer for vandområdedistrikter

** LBK nr. 126 af 26/01/2017 af lov om vandplanlægning

Bilag 5 – Klagevejledning

Der kan klages skriftligt over denne tilladelse til Planklagenævnet.

Hvem kan klage?

Klage kan adressaten for afgørelsen, enhver der har en retlig interesse i sagens udfald, offentlige myndigheder, landsdækkende foreninger og organisationer, der som hovedformål har beskyttelsen af natur og miljø eller varetagelsen af væsentlige brugerinteresser inden for arealanvendelsen på betingelse af, at foreningen eller organisationen har vedtægter eller love, som dokumenterer dens formål, og at foreningen eller organisationen repræsenterer mindst 100 medlemmer.

Landzonetilladelsen annonceres på kommunens hjemmeside, Afgørelser fra Teknik og Miljø på webadresse <https://horsens.dk/politik/hoeringerogafgoerelser/afgoerelserteknikogmiljoe> fra den 9.02.2024 og 4 uger frem.

Hvordan klager man?

Hvis du ønsker at klage over denne afgørelse, skal du klage til Planklagenævnet. Du klager via Klageportalen, som du finder et link til på hjemmesiden for Nævnenes Hus: <https://kpo.naevneneshus.dk/>. Klageportalen ligger også på www.borger.dk og www.virk.dk. Du logger på www.borger.dk eller www.virk.dk, ligesom du plejer, typisk med NEM-ID. Klagen sendes gennem Klageportalen til den myndighed, der har truffet afgørelsen.

En klage er indgivet, når den er tilgængelig for Kommunen i Klageportalen. Når du klager, skal du betale et gebyr på kr. 900,- (private)/ 1800,- (organisationer og virksomheder). Du betaler gebyret med betalingskort i Klageportalen. Klagenævnet skal som udgangspunkt afvise en klage, der kommer uden om Klageportalen, hvis der ikke er særlige grunde til det. Hvis du ønsker at blive fritaget for at bruge Klageportalen, skal du sende en begrundet anmodning til den myndighed, der har truffet afgørelse i sagen. Myndigheden videresender herefter anmodningen til Klagenævnet, som træffer afgørelse om, hvorvidt din anmodning kan imødekommes.

Klagefrist

Klage skal ske senest 4 uger fra modtagelsen af dette brev, senest den 8.marts 2024.