

## Landzonetilladelse

Horsens Kommune har modtaget jeres ansøgning, på vegne af TN-Network P/S, om landzonetilladelse til at opføre en telemast på ejendommen beliggende Ballebovej 11, 8732 Hovedgård (matrikelnummer 15a Gangsted By, Gangsted).

Anlægget omfatter en 42 meter høj gittermast med dertilhørende antenner samt tekniskskabe, der placeres ved mastens fod.

### Afgørelse

Med hjemmel i planlovens § 35, stk. 1 og 12, meddeles herved landzonetilladelse til opførelsen af den ansøgte telemast.

Landzonetilladelsen er – med hjemmel i planlovens § 55 – betinget af at:

1. Masten skal stilles til rådighed for andre brugere, herunder andre mobiltelefonioperatører jævnfør mastelovens §§ 2, 3 og 8.
2. Telemasten inklusive antenner og tekniskskabe skal udføres i neutrale farver.
3. Læhegnet på grunden henholdsvis nord og vest for telemasten, skal bibeholdes inden for en afstand af 34 meter fra grundens nordvestlige hjørne (afgrænsningen er illustreret på flyfotoet på side 2). Læhegnet må vedligeholdes i almindelighed (klipning og udtynding), men bevoksningen på strækningen må ikke fældes, medmindre det pågældende træ eller busk udgør en sikkerhedsmæssig risiko. Hvis træerne indenfor læhegnet går ud, eller på anden måde hænderigt går under, skal der etableres erstatningsbeplantning på stedet senest det førstkommende efterår. I skal tinglyse denne betingelse på ejendommen med Horsens Kommune som påtaleberettiget senest i forbindelse med udnyttelse af landzonetilladelsen. Formålet med tinglysningen er at sikre, at nye ejere der i fremtiden overtager denne ejendom bliver gjort bekendt med forpligtelsen til at bibeholde den omhandlede afskærmende beplantning.

#### Find os

Teknik og Miljø  
Byg  
Chr M Østergaards Vej 4  
8700 Horsens

#### Kontakt os

Telefon: 76 29 29 29  
[Hjemmeside: horsens.dk](http://www.horsens.dk)

#### Følg os på

Facebook  
LinkedIn  
Instagram



Flyfoto fra foråret 2025. Læhegnet som skal bevares, er markeret med rødt.

Pligten til at overholde de ovenfor nævnte betingelser påhviler de til enhver tid værende ejere og brugere af ejendommen jævnfør planlovens § 63, stk. 1.

Afgørelsen, der har indsigelsesfrist den 23. juli 2026, vil blive offentliggjort på Horsens Kommunes hjemmeside i medfør af planlovens § 35, stk. 8.

Landzonetilladelsen må først udnyttes, når klagefristen er udløbet i medfør af planlovens § 60 a, stk. 1. Rettidigt modtagne klager har – ifølge planlovens § 60 a, stk. 2 – opsættende virkning, medmindre Planklagenævnet bestemmer andet. I vil få besked om, hvorvidt afgørelsen er blevet indbragt for Planklagenævnet.

## Forudsætninger

Landzonetilladelsen er meddelt på baggrund af ansøgningsmaterialet modtaget henholdsvis den 29. august 2025, 17. februar og 30. marts 2026.

Det er et krav, at projektet udføres som beskrevet i ansøgningen. Hvis I foretager ændringer i projektet (som eksempelvis hvis mastens højde og/eller placering på grunden ændres), skal I henvende jer til Horsens Kommune og afklare, om det har betydning for landzonetilladelsen.

## Naboorientering

Ansøgningen har været udsendt i 14 dages naboorientering ved henholdsvis ejerne og brugerne af samtlige de ejendomme, som har jorder beliggende helt eller delvist inden for en afstand af 450 meter fra den ansøgte mast.

Horsens Kommune har i den forbindelse modtaget fem kritiske henvendelser til sagen, hvoraf tre er fremsendt af den samme person. Efter udløbet af fristen i naboorienteringen er der derudover modtaget en fjerde henvendelse fra den samme person.

Henvendelserne er fremsendt af ejerne af henholdsvis Ballebovej 4 og 9 samt af medejereren af Mosbjergvej 5.

- Ejeren af Ballebovej 4 anfægter mastens placering på grunden, og henstiller til at masten i stedet placeres ved grundens nordøstlige hjørne.
- Ejeren af Ballebovej 9, vurderer at realisering af telemasten vil få en negativ effekt på ejendomsværdien af Ballebovej 9, og foreslår, at antennerne i stedet monteres på vindmøllerne lokaliseret sydøst for ejendommen.
- Medejereren af Mosbjergvej 5 – som har indsendt i alt fire indsigelser mod projektet – vurderer at realisering af telemasten vil få negativ indflydelse på ejendomsværdien af Mosbjergvej 5.

Der stilles spørgsmålstegn til behovet for at forbedre dækningen i området og til nødvendigheden af mastens højde, og forlanges, at kommunen indhenter en radioteknisk udtalelse. Det oplyses, at Mosbjergvej 5 allerede har velfungerende trådløst 5G-internet fra Hiper, hvorfor behovet for etablering af en ny masteposition på den baggrund anfægtes, og at ansøger i stedet bør henvises til benytte eksisterende teleinfrastruktur.

Det fremføres, at telemasten vil få ekstrem visuel dominans for Mosbjergvej 5, og at beplantning ikke vil kunne afhjælpe problemet.

Det anføres, at realisering af masten vil medføre et kæmpe tab af herlighedsværdi for nærområdet.

Der anføres, at de undersøgte alternative placeringer er bedre end den ansøgte position.

Der forlanges, at der udarbejdes visualisering af telemasten set Mosbjergvej 5.

Der forlanges, at sagen også bliver fremsendt i partshøring til ejerne af Mosbjergvej 5.

Der pointeres, at området ikke er omfattet af en dækningsforpligtelse fra staten (hvilket er korrekt), og at den radiotekniske udtalelse efter indsigers opfattelse taler imod den ansøgte position.

De rettidigt modtagne bemærkninger har været fremsendt til ansøger, som har udbydende kommenteret på de fremsendte bemærkninger, herunder dækning, alternative placeringer inklusive placering på de eksisterende vindmøller i området og

# Horsens Kommune

eksisterende master længere fra området, mastens højde og begrænsning af mastens visuelle påvirkning mm.

Ansøger har ønsket, at fastholde telemastens højde og placering som ansøgt.

Horsens Kommune bemærker, at spørgsmål om eventuel forringelse af ejendomsværdien af omkringliggende ejendomme som følge af en landzonetilladelse ikke er et hensyn, der kan varetages efter landzonereglene. Dette indgår derfor ikke i sagens behandling.

Horsens Kommune finder, at ejerne af Mosbjergvej 5 ikke er part i sagen, og har derfor heller ikke partshørt vedkommende efter forvaltningsloven.

Mosbjergvej 5 er ikke nabo til Ballebovej 11. Telemasten vil blive opført cirka 182 meter nordnordvest for grundens nordlige hjørne og omtrent 358 meter nordnordvest for enfamiliehuset Mosbjergvej 5. Størstedelen af Mosbjergvej 5's jordstykke henligger som agerjord. Ejendommens bebyggelse er lokaliseret samlet ved grundens sydøstlige ende. Den tilhørende have er velafgrænset af de tilstødende veje mod sydøst og sydvest, og af ejendommens bygninger mod nordøst. Mod nordvest er haven velafgrænset mod agerjorden af et højt og tæt læhegn. Ejendommens primære udendørs opholdsareal er lokaliseret ud for enfamiliehusets sydvestvendte facade. Herfra vil toppen af masten kun kunne ses ved ophold på den yderste vestlige del af terrassen grundet enfamiliehusets udformning og placering i forhold til terrassen.

Telemasten vil ikke kaste skygge på jorderne tilhørende Mosbjergvej 5, og driften af masten vil heller ikke indebære indbliksgener for brugerne af ejendommen. Horsens Kommune finder, at Mosbjergvej 5 ikke vil blive berørt af projektet på en måde, som er tilstrækkelig væsentlig til at konstituere en partsinteresse i forvaltningslovens forstand.

Naboorienteringen var blandt andet vedlagt situationsplan og opstalt af den ansøgte mast. Horsens Kommune finder, at de til naboorienteringen vedlagte tegningsbilag giver et retvisende billede af det ansøgte, og finder ikke anledning til at forlange, at der skal udarbejdes fotovisualiseringer.

## **Administrativt plangrundlag**

Ejendommen er beliggende i landzone, hvor opførelse af byggeri forudsætter landzonetilladelse efter planlovens § 35, stk. 1.

Ejendommen er hverken lokalplanlagt eller omfattet af en kommuneplanramme.

Lokaliteten hvor telemasten ønskes opført, er i Horsens Kommuneplan 2025-2037 beliggende inden for udpegninger af henholdsvis et særligt værdifuldt landbrugsområde og et område til store husdyrbrug.

Ejendommen er beliggende inden for kommuneplanens zone 1 i relation til mulighed for at planlægge for vedvarende energianlæg.

Ejendommen er i kommunens landskabsplan beliggende inden for landskabsområde 14: Hovedgård Landbrugsflade.

## Beskrivelse og begrundelse

Den ansøgte telemast har til formål at udvide og fremtidssikre TT-Netværket med henblik på at udvide og fremtidssikre deres mobilnetværk. TT-Netværket har i dette område et dækningshul, og ønsker at forbedre dækningen i landsbyerne Gangsted, Hadrup og Oldrup (de to sidstnævnte er beliggende i Odder Kommune). Ydermere vil masten kunne stilles til rådighed for andre mobiloperatører.

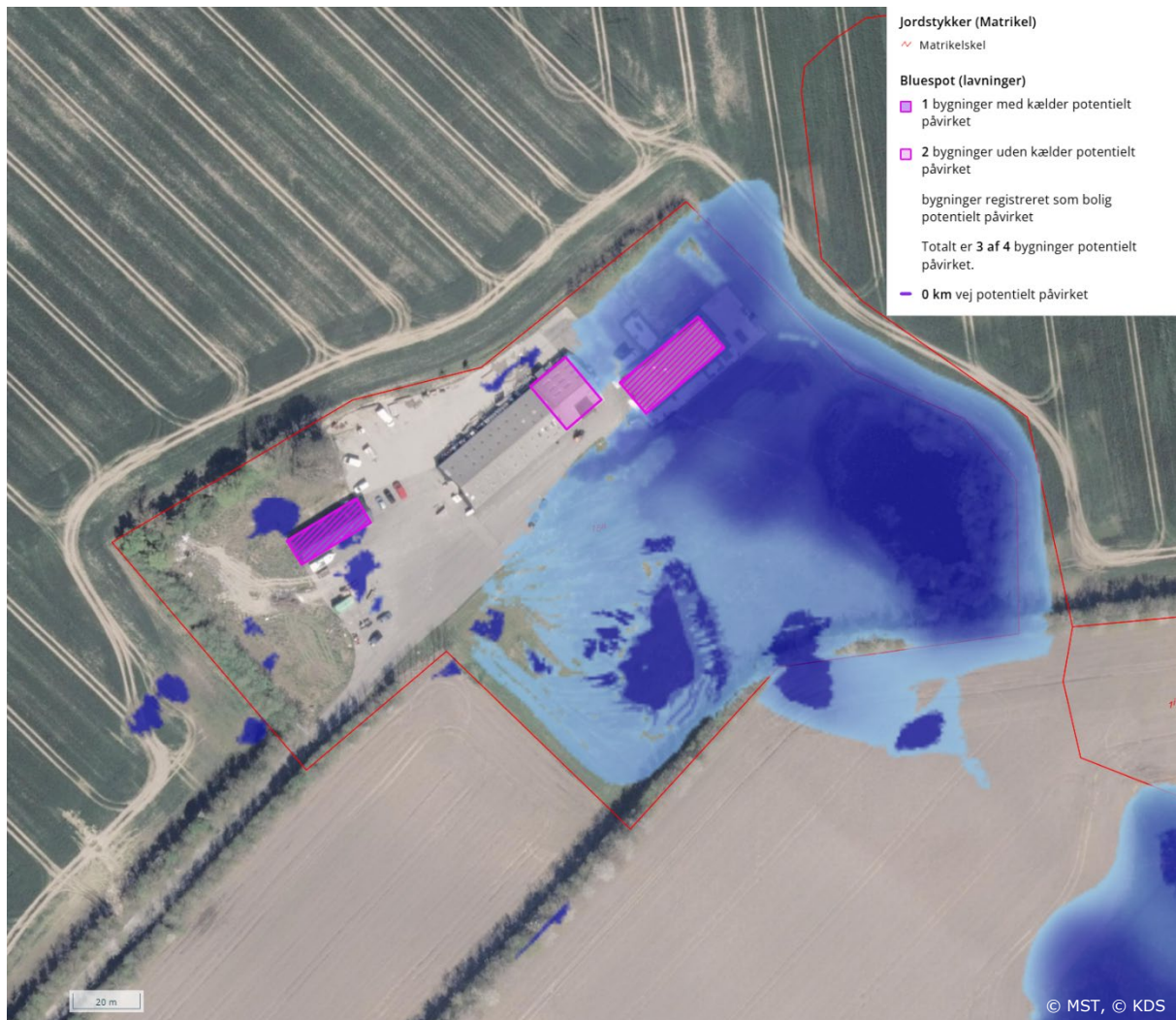
Ballebovej 11 er en landbrugsejendom bestående af et matrikelnummer. Ejendommen er aktuelt bebygget med henholdsvis et stuehus, to maskinhuse og et enfamiliehus, som alle er lokaliseret på den nordvestlige halvdel af grunden.

Den ansøgte telemast ønskes opført omtrent 34 meter vest for enfamiliehuset, og syd og øst for eksisterende læhegn, der afgrænser grunden i forhold til naboejendommen (agerjord til en bygningsløs landbrugsejendom på Sødrupvej 27, 8350 Hundslund). Ved valget af placeringen på grunden drages fordel af det eksisterende høje, tætte læhegn, som medvirker til at afskærme den nedre del af masten og de dertilhørende teknikskabe set fra offentlige arealer fra vest- og nordlige retninger.

Horsens Kommune finder, at læhegnet nord og vest for masten er vigtigt forhold til at begrænse mastens synlighed særligt set fra vest fra Ballebovej. Bevarelse af en afgrænset del af læhegnet indføres derfor som en betingelse for landzonetilladelsen.

Med den valgte placering er der samtidig taget højde for lavningen lokaliseret nord og nordvest for enfamiliehuset, hvor nedbør samles allerede ved mindre nedbørsmængder. I forhold til den af ejeren af Ballebovej 4 foreslåede placering ved grundens hjørne nord for stuehuset bemærkes, at en sådan placering vil være omtrent 30 meter fra stuehuset, på et areal der oversvømmes ved kraftig nedbør. Denne del af grunden er desuden omfattet af skovbyggelinjen, som udgår fra Hadrup Skov. Ved denne lokalitet findes endvidere kun læhegn mod nord. Masten vil, grundet konturerne af det omgivende terræn, fremstå mere synlig i landskabet end på den ansøgte placering.

Horsens Kommune finder, at den foreslåede placering nord for stuehuset ikke er et bedre alternativ end den ansøgte placering hverken landskabeligt, i relation til grundens visuelle afgrænsning på stedet eller i forhold til ejendommens eksisterende bebyggelse.



Kortudsnit fra KAMP med angivelse af bluespot ved 150 millimeter nedbør.

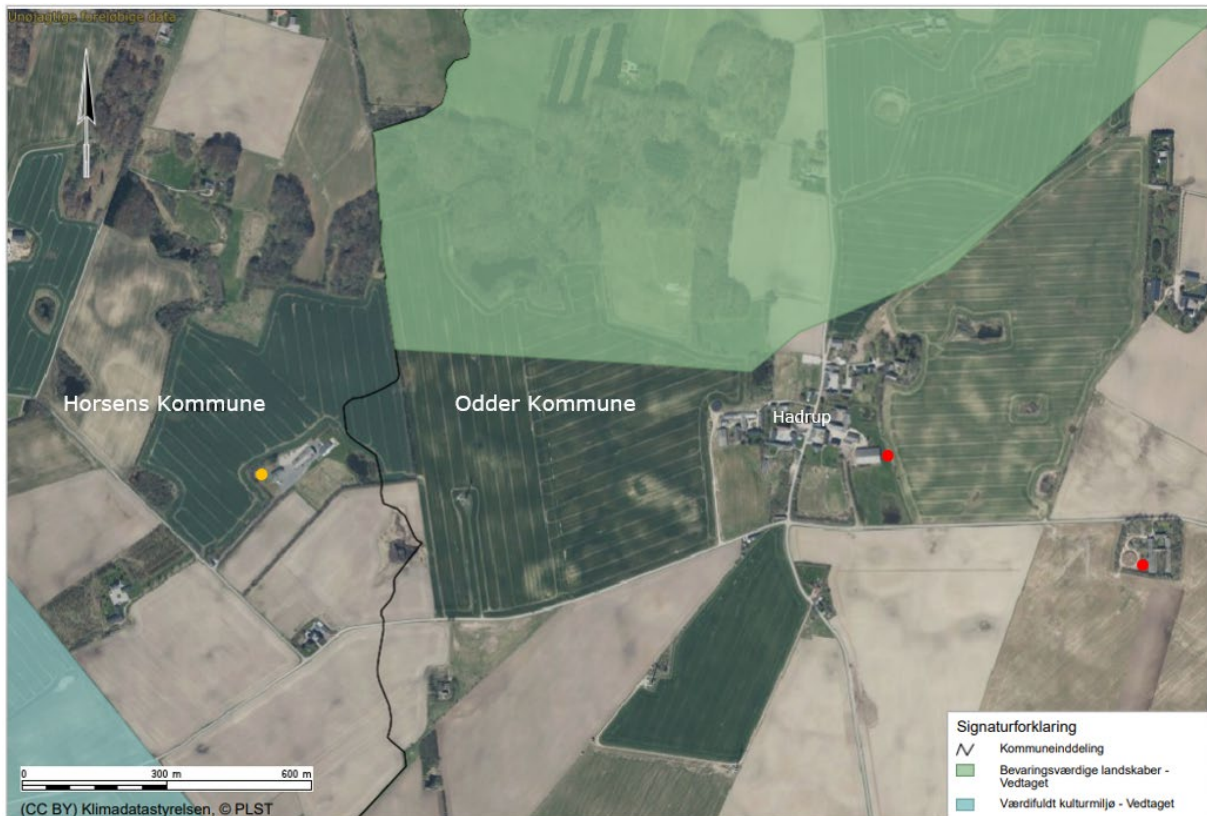
De nærmeste eksisterende telemaster er lokaliseret henholdsvis cirka tre kilometer sydøst for den ansøgte position (på Landevejen 39B ,8350 Hundslund i Odder Kommune) og cirka to kilometer vestnordvest for den ansøgte position (på Krøruplundvej 11 ,8732 Hovedgård). Vindmøllerne i Odder Kommune er ikke egnede til opsætning af antenner, og der findes ikke andre eksisterende høje bygninger eller andre konstruktioner i området, som kan benyttes til at forbedre dækningen i området.

Horsens Kommune har besigtiget området i forbindelse med sagens behandling. Det omgivende landskab i området mellem Gangsted og Hadrup har overordnet set en meget åben karakter, og er kendetegnet ved vide udsigter på tværs af landskabet. Agerjorderne umiddelbart omkring ejendommen er bakkede i mindre skala, og nordøst

# Horsens Kommune

for ejendommen findes Hadrup Skov, ligesom der mod syd findes flere høje, tætte læhegn. Østsydøst for den ansøgte telemast findes tre vindmøller med en navhøjde på 45 meter og en rotordiameter på 44 meter. Vindmøllerne – som er placeret på en linje i Odder Kommune – præger i væsentlig grad oplevelsen af den åbne del af landskabet. Horsens Kommune vurderer at skoven, læhegnene og terrænets konturer vil bidrage positivt til at begrænse mastens synlighed og visuelle påvirkning af det omgivende landskab. Horsens Kommune vurderer, at telemasten på den ansøgte placering – i modsætning til vindmøllerne – ikke vil komme til at dominere landskabets bærende, åbne karaktertræk.

Telemasten vil blive placeret cirka 440 meter fra den nærmeste vindmølle, og omtrent seks meter lavere i terrænniveau end vindmøllen. Horsens Kommune finder videre, at der med den ansøgte placering i relation til vindmøllerne er taget tilfredsstillende hensyn til at undgå at tilføre landskabet yderligere visuel teknisk kompleksitet.



Den ansøgte position er markeret med gult, og de undersøgte alternativer er indikeret med rødt.

Ansøger har forud for ansøgningen undersøgt to alternative placeringsmuligheder, begge i Odder Kommune på henholdsvis Hadrupvej 24 og Sødrupvej 21, 8350 Hundslund.

# Horsens Kommune

Ejeren af førstnævnte ejendom er positiv, men placeringen er fravalgt af ansøger, da der kan opnås bedre dækning fra lokaliteten på Ballebovej, og forbi der på Ballebovej er større afstand til beboelsesbygninger på omgivende ejendomme. Placeringen på Sødrupvej 21 er afvist af radioplanlægger.

Horsens Kommune har som opfordret indhentet en radioteknisk udtalelse fra Digitaliseringsstyrelsen i forhold til de tre undersøgte placeringer. Digitaliseringsstyrelsen oplyser heri blandt andet, at det er Digitaliseringsstyrelsens opfattelse, at dækningskortene realistisk illustrerer, hvordan de tre positioner forbedrer mobildækningen i området. Digitaliseringsstyrelsen vurderer videre, at den ansøgte placering på Ballebovej 11 vil give den bedste dækning i området ved Gangsted og Hadrup, og en minimal forbedring i området ved Oldrup. Det undersøgte alternativ på Hadrupvej 24 vil derimod give en bedre dækning i området ved Oldrup, end den ansøgte position på Ballebovej 11.

Horsens Kommune finder det på baggrund af de fremsendte dækningskort samt Digitaliseringsstyrelsens vurdering af disse godtgjort, at TT-Netværket har et dækningshul i området, som vil blive tilgodeset ved opførelse af telemasten på den ansøgte position. I Horsens Kommune er problemstillingen i dag størst på de mellemliggende frekvensbånd og i mindre grad på de lave frekvensbånd og på GSM-netværket.

Den øvre del af telemasten vil – afhængig af vejrforholdene – være synlig over lange afstande. Af hensyn til at afdæmpe bebyggelsens visuelle påvirkning af landskabet finder Horsens Kommune det vigtigt, at både masten og antennerne bliver udført i neutrale farver, hvorfor dette indføres som betingelse for landzonetilladelsen.

Det er i kommuneplanens retningslinjer for master og antenneanlæg anført, at der ved opstilling af nye master til radiokommunikation stilles krav om, at master skal stilles til rådighed for fælles udnyttelse af andre operatører. Dette er vigtig i relation til at sikre god trådløs kommunikation og optimal udnyttelse master. Retningslinjen indføres som betingelse for landzonetilladelsen.

Det vurderes, at opførelsen af telemasten hverken vil få negativ betydning for kommuneplanens udpegnings af ejendommen som del af henholdsvis et særligt værdifuldt landbrugsområde; et område til store husdyrbrug eller i relation til ejendommens beliggenhed i zone 1 i forhold til mulighed for at planlægge for vedvarende energianlæg.

Horsens Kommune finder samlet, at der hverken er væsentlige hensyn til landskab, natur, miljø eller nabo, som taler afgørende imod den ansøgte placering, og at telemasten ud fra den overordnede samfundsmæssige interesse i at sikre hensigtsmæssig dækning for mobiltelefoni til såvel tale som data i Horsens Kommune kan tillades i medfør af planlovens § 35, stk. 12.

## Habitatvurdering

I henhold til planhabitatbekendtgørelsen<sup>1</sup> skal der forud for meddelelse af landzonetilladelser foretages en vurdering af, om aktiviteten kan påvirke et internationalt beskyttet område (Natura 2000-område) væsentligt, eller beskadige eller ødelægge yngle- eller rasteområder for strengt beskyttede arter (bilag IV-arter).

Der kan kun meddeles tilladelse, hvis det vurderes, at projektet ikke medfører:

- Skade af arter eller naturtyper som indgår i udpegningsgrundlaget for Natura 2000-områder.
- Indskrænkelse eller forringelse af egnede yngle- eller rastesteder for bilag IV-arter i området.

## Natura 2000

Projektområdet ligger cirka 5,7 kilometer fra nærmeste Natura 2000 område: nr. 56 (Habitatområde H52, Horsens Fjord, havet øst for Endelave og fuglebeskyttelsesområde F36, Horsens Fjord og Endelave).

Der er vedtaget en Natura 2000-plan for området. Natura 2000-planens målsætning er bindende for myndigheden og skal anvendes ved konsekvens vurdering ved myndighedsudøvelse jf. habitatbekendtgørelsen. Udpegningsgrundlaget for området fremgår af Styrelsen for Grøn Arealomlægning og Vandmiljø [hjemmeside](#).

Alene på baggrund af den store afstand til det internationale naturbeskyttelsesområde og projektets beskedne omfang er det Horsens Kommunes vurdering, at det kan udelukkes, at projektet kan skade arter eller naturtyper, som udgør udpegningsgrundlaget for Natura 2000-området.

## Bilag IV-arter

En række arter af planter og dyr, de såkaldte bilag IV-arter, er omfattet af en særlig streng beskyttelse i alle EU-medlemsstater herunder Danmark. Det gælder for dyrearterne, at der er et generelt forbud mod at beskadige eller ødelægge yngle- og rasteområder i deres naturlige udbredelsesområde, mens der for plantearterne er forbud mod at ødelægge dem. Forbuddet gælder uanset om disse dyr og planter findes inden for eller uden for beskyttede naturområder.

Horsens Kommune har ikke kendskab til, at der findes dyrearter eller plantearter, som er optaget på habitatdirektivets bilag IV, i projektområdet. Det vil sige, at der ikke er gjort fund af bilag IV-arter ved kommunens besigtigelser, eller fundet registreringer på [arter.dk](#) eller [naturbasen.dk](#).

---

<sup>1</sup> Bekendtgørelse nummer 1383 af 26. november 2016: Bekendtgørelse om administration af planloven i forbindelse med internationale naturbeskyttelsesområder samt beskyttelse af visse arter.

I lokalområdet er der kendskab til forekomst af følgende bilag IV arter:

- *Flagermus* har potentielle yngle- og rasteområder i ældre løvtræer med hulheder, spættehuller eller sprækker, samt i ejendomme med utætte tagkonstruktioner eller andre hulheder.

Det er ikke tilladt at ødelægge egnede yngle- eller rastesteder for bilag IV-arter (jf. habitatbekendtgørelsens § 10). Det er heller ikke tilladt at dræbe eller indfange flagermus (jf. artsfredningsbekendtgørelsens § 10).

Der nedrives ikke huse og fældes ikke træer, egnede for flagermus.

Det ansøgte opføres på en ubefæstet oplagsplads, tæt op ad et læhegn med yngre løvtræer (bl.a. tjørn). Læhegnet vurderes ikke egnet som yngle- eller rasteområde for arter af flagermus. Læhegnet vurderes heller ikke som værende betydningsfuld som ledelinje, da det ender blindt cirka 60 meter mod nordøst.

Det vurderes, at masten ikke udgør nogen risiko for flagermus, idet flagermus orienterer sig ved hjælp af ekkolokalisering og vil kunne flyve uden om masten.

- *Odder* har potentielle yngle- og rasteområder langs uforstyrrede vandløb, søer, moser og fjordområder. Der sker ingen påvirkning af sådanne uforstyrrede områder i forbindelse med det ansøgte.
- *Stor vandsalamander* har potentielle yngle- og rasteområder i vandhuller og søer. Arten overvintrer på land, som regel i skove eller haver. Der sker ingen påvirkninger af vandhuller eller søer i forbindelse med det ansøgte.
- *Grøn mosaikguldsmed* yngler primært i vandhuller og søer med krebseklo, som er værtsplante for æggene af grøn mosaikguldsmed. Der sker ingen påvirkning af vandhuller med krebseklo i forbindelse med det ansøgte.
- *Spidssnudet frø* har potentielle yngle- og rasteområder i vandhuller og søer der ligger i tilknytning til fugtige områder f.eks. i et sammenhængende naturområde med eng eller mose, hvor frøerne kan finde føde i nærheden af ynglevandhullerne. I Horsens Kommune er arten kun registreret vest for E45 og ved Hovedgård og Hatting. Der sker ingen påvirkninger af vandhuller eller søer der ligger i tilknytning til større, fugtige områder i forbindelse med det ansøgte.
- *Strandtudse* har potentielle yngle- og rasteområder i solbeskinnede vandhuller med lav vandstand. Som oftest temporære vandhuller eller vandhuller med nøgne kanter opstået i forbindelse med grusgravning. Arten er desuden salttolerant til et vist niveau og kan yngle i saltvand. I Horsens Kommune er arten kun registreret på Endelave og i forbindelse med en gammel grusgrav i nærheden af Nim. Der sker ingen påvirkninger i områder med grusgrave eller strand i forbindelse med det ansøgte.

Det er Kommunens vurdering, at projektet under forudsætning af ovenstående ikke vil påvirke yngle- eller rasteområder for de ovenfor nævnte arter, da det ansøgte etableres på et ubefæstet oplagsareal.

## **Samlet vurdering vedrørende udpegningsgrundlag og bilag IV-arter**

Horsens Kommune vurderer således samlet, at projektet ikke medfører:

- Skade af arter eller naturtyper som indgår i udpegningsgrundlaget for Natura 2000-områder.
- Beskadige eller ødelægge yngle- eller rasteområder i det naturlige udbredelsesområde for de dyrearter – eller ødelægge de plantearter, der er optaget på habitatdirektivets bilag IV.

## **Bemærk**

Nærværende landzonetilladelse bortfalder, hvis den ikke udnyttes inden fem år i henhold til planlovens § 56, stk. 2.

Tilladelsen fritager ikke for at indhente tilladelser efter anden lovgivning. Horsens Kommune har modtaget ansøgningen om byggetilladelse til telemasten, som vil blive behandlet separat under Horsens Kommunes sagsnummer 02.34.02-P19-748-25.

Vær opmærksom på, at området kan være drænet, og at eventuelle dræn i forbindelse med byggemodningen skal håndteres, således at drænene stadig er i funktion, medmindre det kan fastslås, at drænene ikke afvander arealer uden for byggemodningsområdet. Bemærk desuden, at afstrømning af overfladevand til nedstrøms liggende grunde ikke må ændres foruden tilladelse efter vandløbslovens § 6.

Før anlægsarbejdet påbegyndes har bygherre mulighed for at bede det lokale kulturhistoriske museum om en udtalelse jf. [museumslovens](#) § 25. Hvis der under jordarbejdet findes spor af fortidsminder, skal arbejdet standses i det omfang, det berører fortidsmindet. Fortidsmindet skal straks anmeldes til kulturministeren eller det nærmeste statslige eller statsanerkendte kulturhistoriske museum, jf. [museumslovens](#) § 27, stk. 2. Henvendelse kan se til Horsens Museum på tlf. 76 29 23 50.

## Kontakt

Hvis der er spørgsmål til sagen, kan jeg kontaktes på nedenstående e-mail eller telefon i tidsrummet mandag, tirsdag og onsdag kl. 9-15, torsdag kl. 9-17 og fredag kl. 9-13. Der er lukket alle dage kl. 12.00-12.30 samt torsdag kl. 14.30-15.00.

Ønsker du et møde, skal du kontakte mig, så vi kan aftale et tidspunkt.

Med venlig hilsen

## Anders Tjørnelunde Pedersen

Byggesagsbehandler

Telefon direkte: 76 29 25 78

Mail: atjp@horsens.dk

Husk, at du ikke bør sende følsomme eller fortrolige oplysninger til os på e-mail. Det gælder f.eks. CPR-nummer, helbredsmæssige eller økonomiske oplysninger.

[Læs, hvad du i stedet kan gøre på www.horsens.dk/sikkermail](http://www.horsens.dk/sikkermail)

## Bilag

Oversigtstegning og situationsplan samt opstalt af masten, dronefoto af adgangsvejen samt referencefoto af teknikskabe

## Kopi af afgørelsen inklusive bilag er sendt til

dnhorsens-sager@dn.dk; natur@dof.dk; horsens@dof.dk; naturhorsens@dof-sydostjylland.dk; miljoudvalg@kano-kajak.dk samt til ejerne af Ballebovej 4 og 9 og Mosbjergvej 5

## Klagevejledning

Hvis du ønsker at klage over denne afgørelse, kan du klage til Planklagenævnet. Klagen skal være indgivet senest fire uger efter dateringen på den afgørelse, du klager over.

Du klager via Klageportalen, som du finder via [www.naevneneshus.dk](http://www.naevneneshus.dk). Du logger på Klageportalen med Mit-ID. En klage er indgivet, når den er tilgængelig for Horsens Kommune via klageportalen. Når du klager, skal du, som borger, betale et gebyr på 900,- kr. For virksomheder, organisationer og offentlige myndigheder er gebyret på 1.800,- kr.

I Klageportalen sendes din klage automatisk først til Horsens Kommune. Hvis Horsens Kommune fastholder afgørelsen, sender kommunen klagen videre til behandling i nævnet via klageportalen. Du vil få besked om dette.

Planklagenævnet afviser din klage, hvis du sender den uden om klageportalen, medmindre du forinden er blevet fritaget for brug af klageportalen. Hvis du ønsker fritagelse, skal du sende en begrundet anmodning til Horsens Kommune. Horsens Kommune videresender herefter din anmodning til nævnet, som træffer afgørelse om, hvorvidt du kan fritages. Se betingelserne for at blive fritaget på [Planklagenævnets hjemmeside](#).

Hvis kommunens afgørelse ønskes prøvet ved en domstol, skal sagen være anlagt inden seks måneder efter afgørelsen er meddelt jf. planlovens § 62, stk. 1.

Du kan læse mere om klageprocessen på [Planklagenævnets hjemmeside](#).



Toften 2  
DK-6818 Årre  
Danmark

CVR. nr. 40 69 79 69

Tlf.: 4144 4644  
[www.connect44.com](http://www.connect44.com)

14-08-2025

J5487B - BILAG 1  
BALLEBOVEJ 11, GANGSTED  
8732 HOVEDGÅRD  
PROJEKTERING - 42 METER TELEMAST





## PROJEKTERING

Der projekteres med opsætning af 42 meter gittermast:

Adresse:  
Ballebovej 11, Gangsted  
8732 Hovedgård

Matr. Nr.:  
Gangsted By, Gangsted, 15a

Der lejes et areal på 8m x 8m til mast og tilhørende teknik.



Der benyttes et areal på 8m x 8m til mast og tilhørende teknik.

Dog ønskes det, at der gives tilladelse til det orange areal (byggefelt) rundt om det 8x8m mastearal, da der i byggefasen kan være brug for at rykke på mastens placering en smule, hvis jordbundsforhold, rør eller elledninger nødvendiggør, at det lejede areal flyttes en smule.

Placeringen af masten er valgt fordi der er højt grundvand i området og placeringen ude ved læhegnet er lidt højere i terræn.

Der etableres ca. 50m adgangsvej (3m bred) frem til det lejede areal.



Område for placering af mast

Kode til port udleveres.

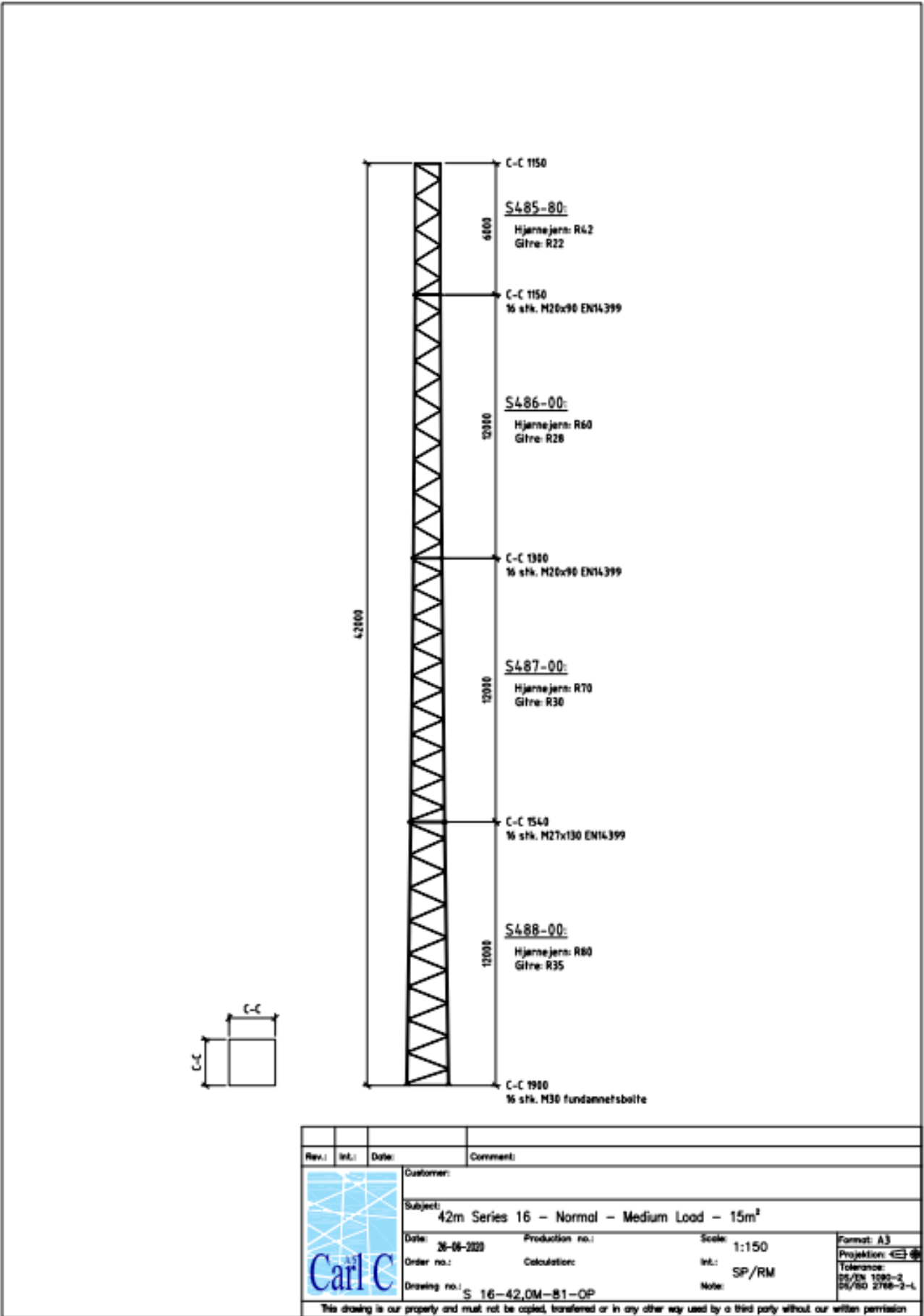
Ny adgangsvej

Der benyttes et areal på 8m x 8m til mast og tilhørende teknik.

Der etableres ca. 50m ny adgangsvej (3m bred) frem til det lejede areal.

Der udleveres kode til porten.

Principtegning af 42m gittermast



Nedenstående **udstyr** er de typer, som TT-Netværket P/S i øjeblikket anvender. TT-Netværket P/S kan til hver en tid udskifte udstyret til en anden type/ fabrikat.

# TT-Netværkets outdoor units



**M44**

2074x730x750 mm

Nedenstående **udstyr** er de typer, som TT-Netværket P/S i øjeblikket anvender. TT-Netværket P/S kan til hver en tid udskifte udstyret til en anden type/ fabrikat.

