

OMRÅDEFORNYELSESPROGRAM LUND



Abstrakt illustration Green Sustainable Landscape

Lokalråd for Lund og Omegn
Horsens Kommune



Luftfoto: Lars Juhl

*Områdefornyelsesprogrammet
er udarbejdet i samarbejde med:
Lokalrådet Lund og Omegn
Horsens Kommune*

*Der er brugt materiale fra ansøgningen
(udarbejdet af Green Sustainable
Landscape) i områdefornyelsesprogrammet.*

Udgivet 2021

INDHOLD

| | |
|---|---------|
| FORORD | SIDE 4 |
| INDLEDNING | SIDE 5 |
| AFSNIT 1 VISION, BAGGRUND OG PROCES | |
| VISION | SIDE 6 |
| OMRÅDEFORNYELSEN | SIDE 8 |
| PROCES, IDÉER OG BORGERMØDER | SIDE 9 |
| AFSNIT 2 LUNDS HISTORIE | |
| HISTORIE | SIDE 10 |
| AFSNIT 3 INDSATSOMRÅDER | |
| PROJEKTER FRA A til | SIDE 12 |
| AFSNIT 4 BUDGET | |
| INVESTERINGSREDEGØRELSE, BUDGET OG TIDSPLAN (ANDRE PROJEKTER) | SIDE 24 |
| AFSNIT 5 ORGANISERING | |
| ORGANISATION MÅLSÆTNINGER OG SUCCESKRITERIER FORUDSÆTNINGER | SIDE 30 |

FORORD

Områdefornyelse i Lund 2021 - 2026

Lokalrådet i Lund og Omegn har i efteråret 2019 ansøgt Horsens Kommune om midler til områdefornyelse i oplandet.

Det er ansøgningens intention at skabe en grønnere by og et bæredygtigt Lund. Formidling og etablering af gode nye naturområder i byen skal forene og forbinde det, der allerede er. Dermed vil områdefornyelsen også styrke grundlaget for private investeringer i området.

Kodeordene for områdefornyelsen er: kulturelle mødesteder, attraktive grønne oaser i byen, rekreative aktiviteter, leg, gang-og cykelstier og forbedret tilgængelighed.

Mange har bidraget til at vi er kommet så langt med et program og samarbejdet samt inddragelsen omkring helhedsplanen for Lund, har skabt et godt og grundigt fundament til arbejdet med programmet til områdefornyelsen.

Lysten til at løfte områder og kreative ideer, er der mange af i byen. Områdefornyelsen vil skabe energi og sætte gang i spændende projekter, som dermed kan udbygges og understøttes yderligere af andre fondsmidler og puljer, dette er beskrevet i investeringsredegørelsen.

Det er et stort behov for, at tingene begynder at ske i Lund og med områdefornyelsen, som løftestang gøres det muligt.



Forskellige stemningsbilleder fra Lund

Lund og omegn

Lund fremstår i dag som en sammensat by, bestående af mange byområder med forskellig identitet.

Lund vokser kraftigt og der er særligt indenfor de sidste 10 år kommet rigtig mange nye beboere. I forbindelse med den hastige og store vækst er det vigtigt, at de bymæssige kvaliteter og byens sammenhængskraft som helhed følger med.

Lund har i skrivende stund et befolkningstal på 2570 personer. Lund er dermed den 4. største by i Horsens Kommune efter Horsens, Brædstrup og Egebjerg. Lund har oplevet en kraftig befolkningsfremskudning indenfor de sidste 10 år på 41%.

Som kommunens hovedby skal Horsens fortsat udvikles som kommunens centrale dynamo for bosætning, detailhandel, erhverv, kulturtilbud og offentlig og privat service.

Lund og dens omegn ligger på mange måder ideelt: med nærhed til arbejdspladser i byen og det østjyske bybånd på den ene side; og nærhed til naturen og ådalene på den anden side.

Fokuspunkter i den nye **planstrategi** for byernes, herunder også Lunds udvikling, er at skabe flere grønne oaser i byen.

Det betyder at der i planlægningen skal være fokus på:

- *Kortlægning af natur og andre grønne områder i byerne*
- *Mulighed for at indarbejde eksisterende, nye grønne områder i byudvikling*
- *Mulighed for at forbinde byernes grønne områder*
- *Mulighed for at tænke klimatilpasning sammen med grønne områder med respekt for de landskabelige kvaliteter*
- *Muligheden for at skabe et sammenhængende net af rekreative stier*
- *Muligheden for at skabe flere og bedre opholdsmuligheder i det åbne land.*

Disse fokuspunkter er helt relevante for udviklingen af Lund og områdefornyelsen går netop ind og realiserer dette.

Helhedsplan

Der er udarbejdet en helhedsplan for Lund, som er godkendt i 2021.

En helhedsplan er en strategi for bysamfundets fremtidige fysiske udvikling. Helhedsplanen skal fremme et langsigtet og fælles helhedsperspektiv i den fremtidige planlægning- med afsæt i en tæt dialog med de lokale aktører af borgere, foreninger, handelsliv m.v.

Som lokalt talerør sætter helhedsplanen fokus på, hvordan byens udvikling kan understøtte det gode liv, og hvordan vi får byer, der er endnu bedre at bo, arbejde og handle i- med udgangspunkt i byens stedbundne kvaliteter, udfordringer, ressourcer, potentialer og fremtidsønsker.

Helhedsplanen for Lund er blevet til i samarbejde med Lunds lokalsamfund, herunder Lokalrådet for Lund og Omegn, lokale arbejdsgrupper samt ved åbne, lokale workshops.

Områdefornyelsen i Lund understøttes af helhedsplanen og tager dermed afsæt i samarbejdet og inddragelsen i forbindelse med denne proces.

Områdefornyelsen realiserer store dele af Helhedsplanens indhold.

Læs mere på

<https://horsens.cowiplan.dk/helhedsplaner/helhedsplan-lund/>

Vision

Lund vokser kraftigt og der er særligt indenfor de sidste 10 år kommet rigtig mange nye beboere til. I forbindelse med den hastige og store vækst er det vigtigt, at de bymæssige kvaliteter og byens sammenhængskraft, som helhed følger med. Det er derfor vigtigt, at der er fokus på den langsigtede investering i udviklingen af attraktive grønne strukturer og rekreative arealer samt hensynet til de omkringliggende landskabelige værdier.

Det er i høj grad disse kvaliteter, som byens stemmer mener er det, der bedst vil understøtte livskvaliteten for dem, der bor i Lund og omegn. Tilsvarende at det vil sikre, at byen også på længere sigt, har samme tiltrækningskraft og konkurrencedygtighed i regionen for tilflyttere.

Lund og omegn skal være et levende, mangfoldigt og samlende bysamfund med plads til de mange fællesskaber og med gode forbindelser samt mødesteder på tværs af adresse, alder og interesse. Lund og omegn er stedet med både stærke landlige og bymæssige kvaliteter forenet i en bæredygtig vækst og udvikling. Lund er med sit udbud det foretrukne lokale handelscentrum og rekreative samlingssted for hele byen og omegnen.

Det er visionen at skabe en mere sammenhængende by med gode tilbud og naturlige mødesteder for både gamle og unge og skabe mangfoldighed.

En by med stærk formidling af den natur- og kulturarv, som har skabt de rammer, der i hverdagen udgør vores hjem.

Det sker med en stærk lokal forankring i projekterne med fokus på at skabe kulturelle, sociale og bæredygtige mødesteder i byen og en høj tilgængelighed/forbindelser.



Her ses et abstrakt kortdiagram af Lunds meget lange og slanke bebyggelsesstruktur mellem to naturområder.

Med et finmasket system af grønne lommer og stier vil den grønne struktur ligge sig på tværs gennem byen og dermed skabe nye spændende forbindelser og oplevelser.

Områdefornyelsen - baggrund

Forligspartierne har i budgetaftale 2019 besluttet, at Horsens Kommune i de kommende år vil understøtte udviklingen af landsbyer og lokale centerbyer via områdefornyelsesprogrammer, ligesom det har været kendt i Brædstrup og Horsens.

Der er afsat 25 mio. kr. over en årrække til at gennemføre områdefornyelse i landsbyer og lokale centerbyer. Herunder er op til 3 mio. kr. afsat til at rive faldefærdige ejendomme ned.

Af kommunens investeringsoversigt fremgår det, at der er afsat 2 mio. kr. årligt i 2020 og 2021. Herefter er der afsat 3 mio. kr. årligt i perioden 2022-2024 og 4 mio. kr. årligt i 2025-2027.

Programmet er hele grundlaget for områdefornyelsesindsatsen og udgør det væsentligste arbejdsredskab for det videre arbejde.

Byfornyelsesprogrammet beskriver en handlingsplan for området, og kan ses som projektets køreplan med beskrivelser af aktiviteter, tidsplaner, organisering af indsatsen og budget for de næste ca. 5 års arbejde.

Projektet påbegyndes, når kommunen har godkendt programmet og dermed endeligt har vedtaget beslutningen om områdefornyelsen.

Efter godkendelse kan der ikke foretages væsentlige ændringer i projektet uden godkendelse af kommunalbestyrelsen.

Det er tanken, at hele kommunen over en årrække skal dækkes af områdefornyelse.

Tildeling af områdefornyelsesmidler sker med udgangspunkt i Byrådets beslutning, efter en forudgående administrativ behandling i Horsens Kommune.

Proces, ideer og borgermøder

Den brede inddragelse, der har været i forbindelse med Helhedsplanen, bruges aktivt ind i områdefornyelsen.

I 2018-2019 blev lokalsamfundet bredt involveret i udviklingsønskerne til fremtidens Lund og omegn i forbindelse med helhedsplanen. Der blev blandt andet afholdt offentlige workshops i Vinten Forsamlingshus henholdsvis på Lundskolen, hvor de fremmødte indkredsede bysamfundets udfordringer, kvaliteter og potentialer.

Hertil har der været en løbende dialog mellem kommunen og Lokalrådet for Lund og Omegn samt repræsentanter fra bl.a. Lundskolen, Lundagerskolen, Tamdrup Centret, Tamdrup sogn, Landposten, Dagli' Brugsen og ildsjælene involveret i projektet for Multihallen. Denne proces vidner om et stort engagement og en stor vilje til at være en del af løsningen.

I områdefornyelsen vil der løbende i processerne på de forskellige indsatsområder og konkrete projekter være yderligere brugerinddragelse, hvor Lokalrådet for Lund og Omegn inviterer ind til møder, gåture mm. I vinteren 2020 har der ligeledes været arrangeret gåtur med udvalgte grundejerforeninger til en fællessnak om udfordringer og potentialer. Denne dialog fortsætter i den videre proces.

Lokalrådet for Lund og Omegn vil sideløbende med områdefornyelsen sætte gang i flere projekter og søge investeringer, fondsmidler og andre puljer. De investeringer og fondsmidler, som lokalrådet vil søge er et selvstændigt supplement, som områdefornyelsen i princippet godt kan undvære, men det er det forventede og attraktive spin-off, der kan komme ud af områdefornyelsen.

Lokalrådet for Lund og Omegn

Lokalrådet for Lund og Omegn blev stiftet oktober 2018, og består af 8 lokale borgere med vidt forskellig baggrund. Siden opstarten har lokalrådet arbejdet med store og små projekter, som skal øge sammenhængskraften på tværs af Lund, Vinten og Provstlund, og sikre en målrettet udvikling af byrum og beboelsesområder fremadrettet. Lokalrådet har i samarbejde med Lundskolen også sørget for at inddrage de yngre generationer i drømmene for fremtidens Lund og omegn, og har været medarrangør til workshop på Lundskolen.



Billeder fra borgerinddragelse
Helhedsplan Lund

Historie - kort fortalt

Tidligere var Lund og Vinten to separate byer, hvor Vinten var den største, men med tiden er byerne vokset sammen til ét byområde. Lund hører til Tamdrup Sogn. Tamdrup Kirke ligger ensomt på en bakke 2 km mod sydvest og kan ses fra en stor del af Lund. Kirken blev bygget omkring år 1120 og er en af Danmarks ældste kirker, og senere ombygget i 1400-tallet.

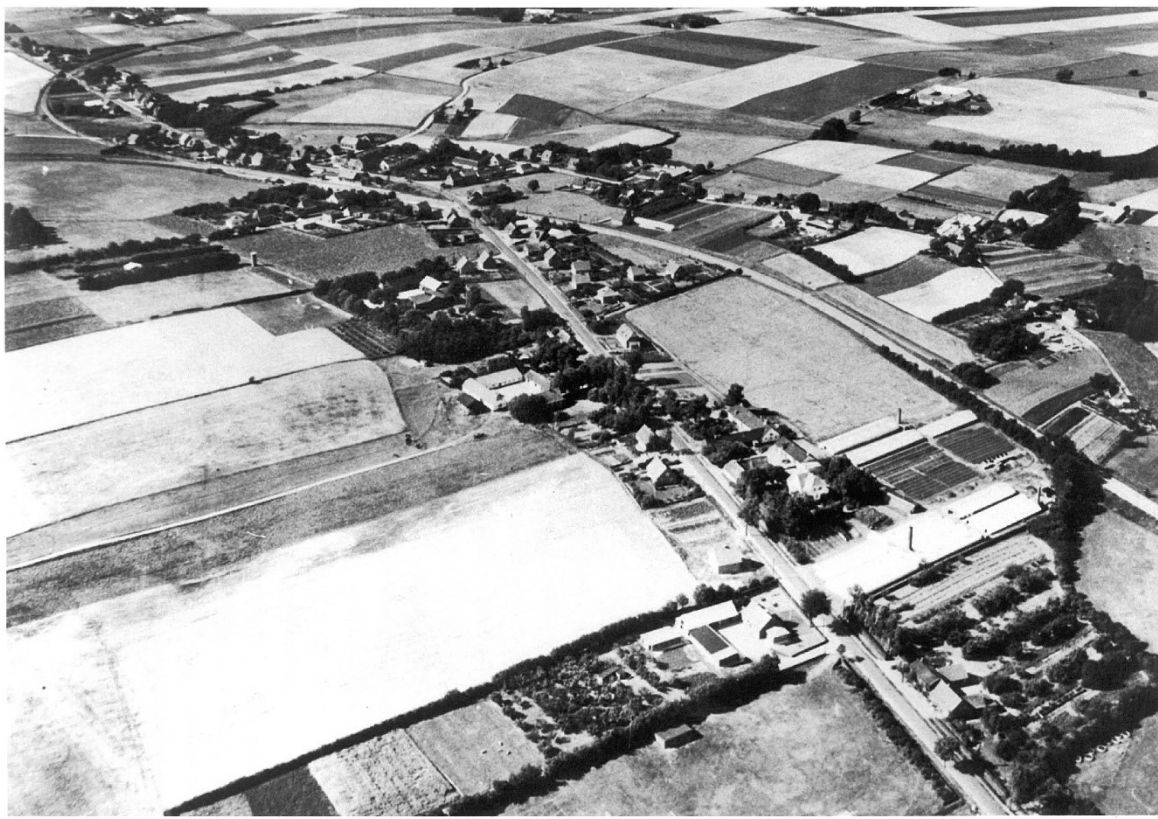
Horsens Fjord strakte sig for 6000 år siden helt til Lund gennem Hansted Ådal. En senere landhævning trængte langsomt saltvandet tilbage til Horsens By, så Hansted Ådal i dag strækker sig fra Horsens Fjord i øst til Gudenådalen ved Nim i vest.

I 1891 fik Lund jernbanestation på Horsens-Tørring Banen. Lund Station blev jernbaneknudepunkt i 1899 ved indvielsen af Horsens-Bryrup Jernbane, som brugte Tørringbanens spor fra Horsens til Lund, hvor den gredede fra mod Bryrup. Stationen havde 2 perronspor og et læssespor med rampe og kvægfold.

På Horsens Vestbaner blev persontrafikken indstillet i 1957 og godstrafikken i 1962. Horsens-Bryrup-Silkeborg Jernbane levede videre til 1968. Stationsbygningen og stationsforstanderboligen i Lund blev revet ned i 1970.

Op gennem den sidste halvdel af 1900-tallet begyndte Lund og Vinten at vokse med villakvarterer og fik samtidig mere status af forstad til Horsens by.

I 2012 begyndte byggemodningen af et nyt, større boligområde i den østlige del af Lund, der blev døbt Provstlund, hvilket efterfølgende i høj grad har drevet den kraftige boligtilvækst i Lund.



Luftfoto af Lund ca. 1950, udlånt af Lund Lokalhistorisk Arkiv

AFSNIT **2** INDSATSOMRÅDER



*”Områdefornyelsen skal være en katalysator,
der kan understøtte og accelerere den positive
udvikling, der sker i Lund”*

PROJEKTER FRA A TIL

- A** **BYPARKEN**
- B** **BØRNESKOVEN**
- C** **VEJE OG STIER**

Indsatsområder

Indenfor områdefornyelsens afgrænsning findes projektområderne med Byparken og Børneskoven, som er placeret på kanten af bymidten tæt på boligområder.

Byparken skal være byens nye kultiverede grønne lunge, et fint bindeled og en vigtig faunapassage for omegnens dyreliv. Det er en vision, at den grønne kile skal rumme muligheder for både store og små gennem varieret ophold/mødesteder for alle.

Her er det ønsket at skabe en park, der er en fryd for øjet og som får borgere fra alle delområder til at mødes på tværs og skabe en mangfoldighed med kulturelle værdier.

Børneskoven skal være et sted for byens små borgere, en eventyrskov med leg, bevægelse og læring. Her kan de små tage forældre og bedsteforældre med på opdagelse.

Fælles for områderne er at de skal være nemt at komme til for både gående og cyklister, der skal være en god tilgængelighed, trafiksikkerhed og fine synlige forbindelser på kryds og tværs.

Byens grønne lunge opleves med mange ”fangarme” i form af stisystemer ud i byens områder. Forbindelserne vil styrke byen og forbinde naturen på tværs. Det skal være spændende og trygt at gå på opdagelse, slå sig ned eller blot bevæge sig igennem disse områder.

Projektområderne skal supplere hinanden og spille sammen. Stisystemer syer områder i byen sammen og skaber vigtige forbindelser.

For at sikre denne overordnede sammenhæng/helhed er det nødvendigt, at der udvælges *et* rådgivningsteam/firma f.eks. en landskabsarkitekt, der tegner og planlægger for alle projekterne/projektområder indenfor områdefornyelsen.

OVERSIGTSKORT

- Den gule linje viser afgrænsningen for områdefornyelsen, de orange felter er projektområderne.



Stisystemerne- de grønne streger- er tegnet som principforbindelser. De tilrettes i projektet, når der er tegnet en samlet plan. Desuden er der en række forhold, der skal være på plads som f.eks. ejerforhold.

A BYPARKEN Torve, pladser, opholdsarealer mv. særlige trafikale indsatser

Byparken er byens nye kultiverede grønne lunge, et fint bindeled og en vigtig faunapassage for omegnens dyreliv.

Det er lokalrådets vision, at den grønne kile skal rumme muligheder for både store og små gennem varieret ophold. Her er det ønsket at skabe en park, der er en fryd for øjet og som får borgere fra alle bydele til at mødes på tværs.

Den nye park kan indeholde legearealer for børn og unge, samt træningsfaciliteter for voksne. Legearealer der smukt integreres under træernes kroner og med naturlige materialer.

Parken kan også indeholde en amfiscene el. lign. til byens borgere, som samtidigt kan benyttes af skolerne i undervisningssammenhænge. På sigt vil dette sted og de små opholdssteder, der etableres i parken kunne benyttes af blandt andet Horsens Kommunes Børneteaterfestival og musikskolens aktiviteter. Der kan etableres yderligere et lille folkekøkken eller igen en tilsvarende aktivitet, for på denne måde at give mulighed for fællesspisninger under parkens træer. Lokalrådets supplerende fundraising skal bruges til de aktiviteter eller lign. der ikke bliver en del af områdefornyelsen.

Med stiforbindelser til alle delområder vil byparken blive det nye grønne centrum, hvor borgere mødes på tværs af kultur og alder.

Det videre arbejde med Byparken

Der er flere udfordringer forbundet med etableringen af Byparken, derfor skal der planlægges en indledende proces med rådgiver og sikres en overordnet sammenhæng evt. forundersøgelser mv.

Følgende skal undersøges og afklares:

- Afklaring af ejerforhold.
- Dialog med naboer/grundejerforeninger – jf. høringsvar til helhedsplanen, hvordan projektet tilpasses de forskellige ønsker.
- Afklaring af vejtekniske – eller myndighedsmæssige- forhold (jf. idé om stikrydsning ift. oversigtsforhold, trafikhastighed mv. hertil spørgsmål om jordforurening)

- Afklaring i forhold til drift og vedligeholdelse, hvem overtager og en kontrakt på dette.
- Design og etablering af Byparken som helhed plus i en prioriteret rækkefølge/etaper. Hvad betales af områdefornyelsen og hvilke andre puljer kan lokalrådet søge.

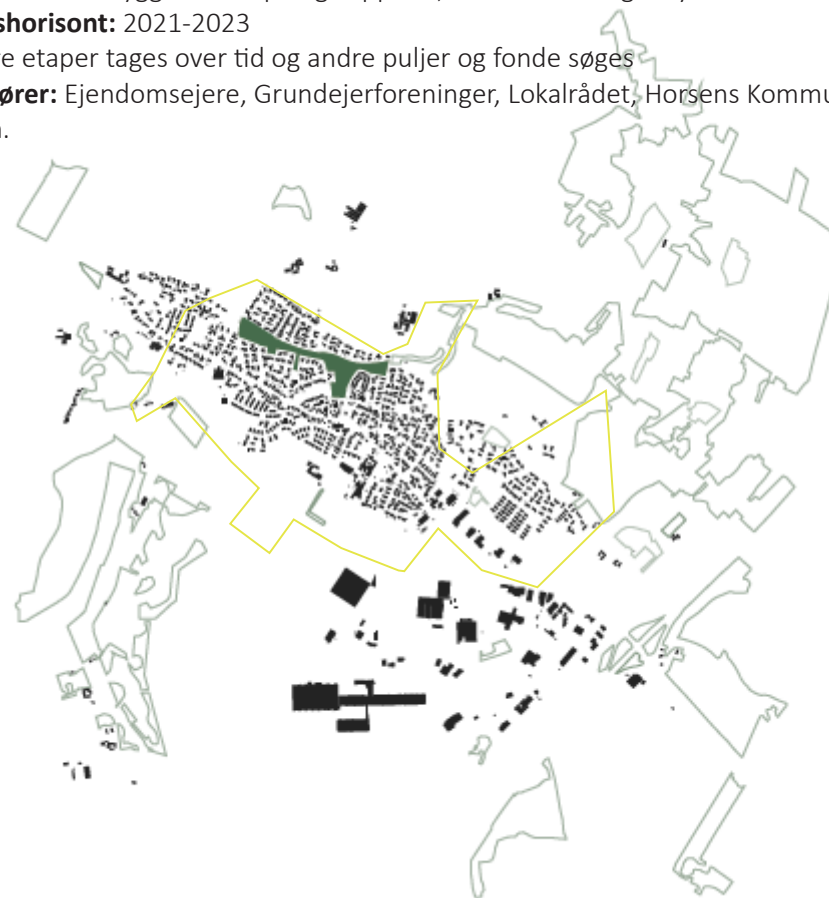
Budget: 1,8 mio.kr ekskl. moms fra områdefornyelsen.

De 1,8 mio. kr. dækker et selvstændigt og forblivende delprojekt, som Lokalrådet mfl. evt. kan bygge videre på og supplere, hvis fundraisingen lykkes.

Tidshorizont: 2021-2023

Flere etaper tages over tid og andre puljer og fonde søges

Aktører: Ejendomsjere, Grundejerforeninger, Lokalrådet, Horsens Kommune mm.

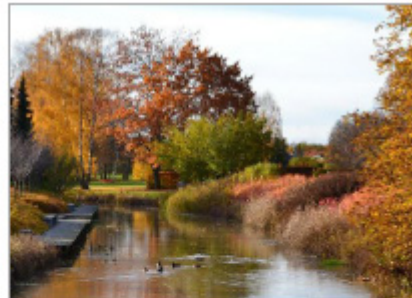


A BYPARKEN

Billeder på idéer til Byparken.
Beplantning, ophold, stemninger, farver som giver inspiration til, hvordan Byparken kan opleves.

Projektet omstartes med områdefornyelsesmidler og der søges andre midler, som skal finansiere yderligere aktiviteter der tilføjes. Byparken udvikles og vokser over tiden og ejerskabet styrkes.

Lokalrådet og lokalekræfter er med til at få tingene til at ske. Det er afgørende i processen med områdefornyelsen, at der skabes et lokalt ejerskab, mere lokal drift og vedligeholdelse og i det hele taget mere "lokal forankring". Det er tanken "kun" at finansiere første selvstændige etape af Byparken, hvorefter lokalrådet tager over i dele af såvel drifts som anlægsmæssig sammenhæng.



Billeder til ideer i Byparken

Prioritering i Byparken

Luftfoto/kort og oversigt over områderne samt prioritering /indsatsområder.

Byens grønne lunge opdeles i etaper.

Her er et estimat på etapedelingen, som skal præciseres i situationsplanen fra en valgt rådgiver (f.eks. landskabsarkitekt).



Områdefornyelse i område 1 (3 og 4)

Område 1 og den første del af Byparken finansieres af områdefornyelsen. Området er 21.850 m².

Denne del af Byparken skal fungere som det centrale åndehul i parken, hvor områdefornyelsen også sætter gang i udviklingen af den grønne lunge i byen. Som en del af projektet skal der sikres en tryk trafikalk forbindelse mellem område 1 og 4. Der kan ligeledes arbejdes med en sammenhæng til område 3



Luftfoto af område 1
og en sikker forbindelse til område 4

B BØRNESKOVEN Torve, pladser, opholdsarealer mv.

Kulturelle og særlige boligsociale foranstaltninger. Lokal forankring.

Børneskoven er byens vilde eventyr, hvor alt er på børnenes præmisser. Her er redekasser i børnehøjde, her er spiselige skovplanter, her er bålsted og forhindringsbaner. Her kan man gemme sig og her kan man ses.

Børneskoven etableres som en delvis naturgenopretning med artsspecificering i forhold til målgruppen og med indplantning af større træer til at skabe den ønskede karakter.

Børneskoven er tænkt etableret med stor deltagelse af byens små borgere. Alle kan deltage i træplantning, og alle kan hjælpe til med at realisere sine drømme i de tidlige faser af projektets design om, hvad en skov er. Lokalrådet vil finde lokalekræfter, som kan finansiere træer, som byens borger planter. Der tænkes i et koncept, hvor man kan plantes sit eget træ og følge det vokse over de næste mange år. Børneskoven er desuden med til at skabe gode levesteder for områdets fugle og smådyr, som også kan bruges ind i læring, biologi i børnehaven og skolen.

Børneskoven har også et andet meget vigtigt formål, da den danner byens nye ankomst. I dag flankeres ankomsten af industri og dårligt vedligeholdte bygninger. Dette møde med byen ændres gennem at skabe en rig og fortættet grøn ankomst. En ankomst, der fortæller historien om Lunds identitet som en smuk og hyggelig by, der er rig på kultur og natur.

Det videre arbejde med Børneskoven

Der er flere udfordringer forbundet med etableringen af Byparken. Der er igangværende lokalplan for den østlige del af området, muligheder for at bruge resterende areal undersøges. Desuden skal der planlægges en indledende proces med rådgiver, evt. forundersøgelser mv.

Følgende skal undersøges og afklares:

- Afklaring af planlægning og muligheder for grønt areal
- Afklaring i forhold til drift og vedligeholdelse,

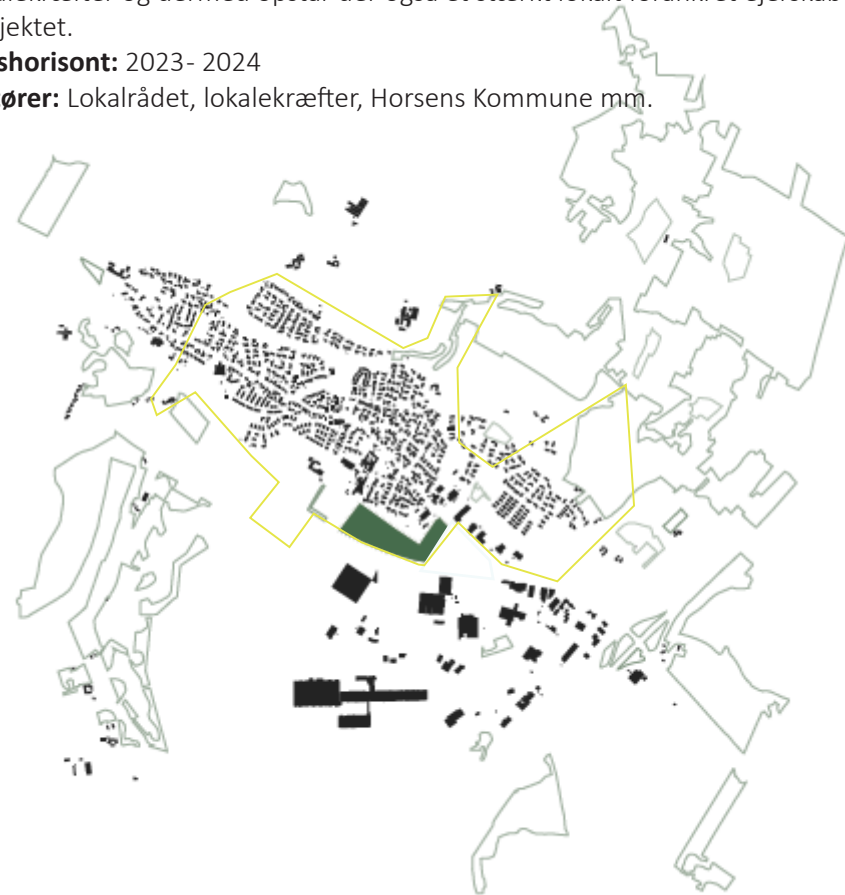
hvordan lokalrådet overtager- lokalforankring.

- Design og etablering af Børneskoven
- Muligheder for fonde, puljer, privatmidler mm.
- Genbrugsmaterialer/bæredygtighed undersøges.

Budget: 815.000 kr ekskl. moms fra områdefornyelsen. Områdefornyelsen sætter gang i processen og skaber rammerne. Der søges andre puljer/fonde mm. samt lokalekræfter løfter projektet videre. Det er et projekt, der kan udbygges med lokalekræfter og dermed opstår der også et stærkt lokalt forankret ejerskab til projektet.

Tidshorizont: 2023- 2024

Aktører: Lokalrådet, lokalekræfter, Horsens Kommune mm.





B BØRNESKOVEN

Billeder på idéer til Børneskoven.

Leg, balanceleg, læring og dyreliv og meget mere.

I projektet skal der arbejdes med genbrug af materialer, naturens egne materialer og alle borgere kan bidrage med et liv og flere ideer til dette område. "Plant dit eget træ" er blot en af ideerne til børneskoven.

Områdefornyelsen sætter gang i en proces og der skabes en energi og et lokalt ejerskab til projektet.



Billeder til ideer til Børneskoven.

C VEJE OG STIER Særlige trafikale foranstaltninger. Lokal forankring

For at forbinde midtbyen med skovområdet mod nord, etableres sti langs åløb fra byparken, samt sydlig en forbindelse via børneskoven. Eksisterende stier udbygges og forbedres- områder forbindes. De udvalgte stier og veje, der er af logistisk og kulturhistorisk betydning, tænkes forskønnet gennem beplantning. Beplantningen vil variere fra vejforløb til vejforløb, og skabe identitet for netop dette forløb. Der kan ligeledes arbejdes med belysning udvalgte steder for at skabe tryghed.

Stiforbindelserne løber gennem henholdsvis byparken, rundkørslen, børneskoven så indsatsområderne bindes fint sammen og møder disse områders aktiviteter. Desuden ønskes et udkikstårn placeres ved stisystemet, dette skal etableres med f.eks. fondsmidler (se andre projekter).

Der skal tænkes i særlige trafikale forbedringer og tilgængelighed i projektet, krydsningsfelter og hvordan dette kan løses med en høj grad af tryghed for de bløde trafikanter.

Træer og anden beplantning etableres strategisk og vælges ud fra karakter og naturværdi.

Det videre arbejde med veje og stier

Lokalrådet og udvalgte grundejerforeninger har i december 2020 været i dialog og grundigt gennemgået fremtidige finmaskning af stisystemerne i området og hvordan nærområdet kan bindes yderligere sammen. Stisystemerne skulle gerne udvikles over tid og der vil løbende blive arbejdet videre med det og søges midler til realiseringen. Områdefornyelsens delprojekt er ikke afhængig af resultatet af denne fundraising.

Der er også her flere udfordringer forbundet med etableringen af veje og stier, som skal løses i den videre proces.

Følgende skal undersøges og afklares:

- Afklaring af ejerforhold og stiernes præcise forløb.

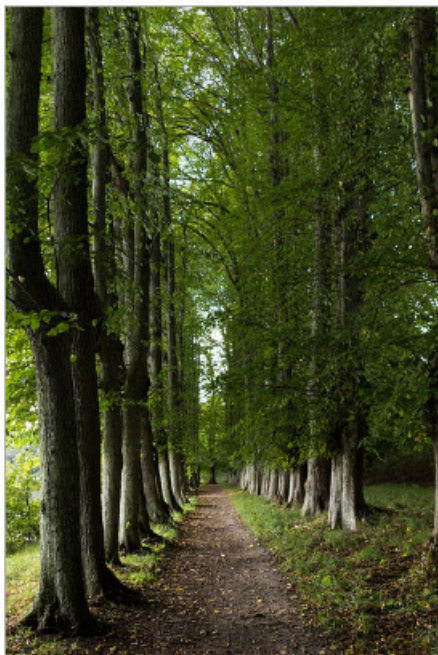
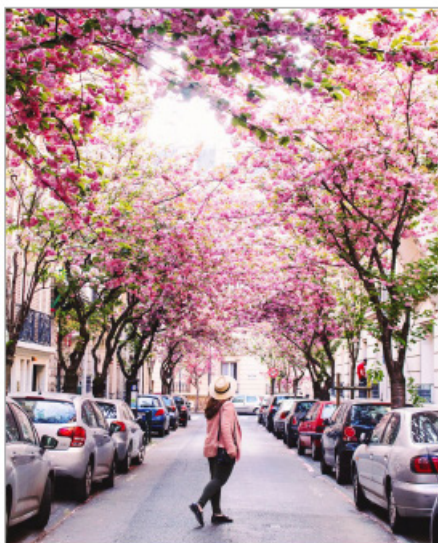
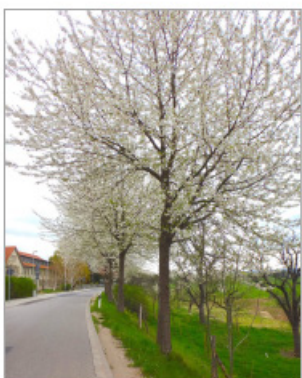
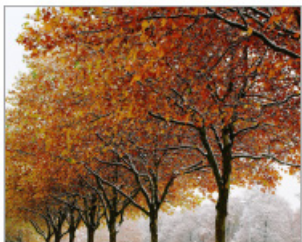
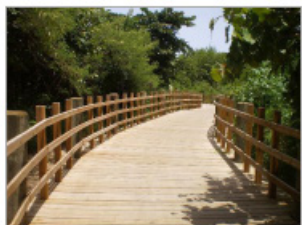
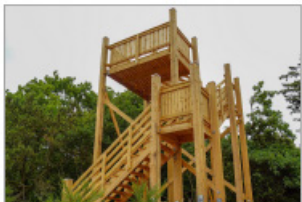
- Tekniske, myndighedsmæssige- og økonomiske- forudsætninger for stikrydsninger.
- Jordtekniske og miljømæssige undersøgelser ift. nye stianlæg (f.eks. ift. hydraulik, jordforurening, natur mv.)
- Design og etablering af veje og stier og etapeløsninger. Udarbejde helhedsplan for et sammenhængende stisystem.

Budget: 350.000 kr ekskl. moms fra områdefornyelsen. Budgettet er til en plan for stiernes placering/overblik, udtryk, materiale mm. samt et mindre beløb til opstart.

Tidshorisont: 2022- 2023

Aktører: Lokalrådet, lokalekræfter, Horsens Kommune.





C VEJE OG STIER

Billeder på idéer til veje og stier.
Bepantning, større træer, farver og årstider.

Træerne, der plantes udvalgte steder på stierne, skaber rum, smuk farveskift ved årstiderne og biodiversitet sikres/øges.

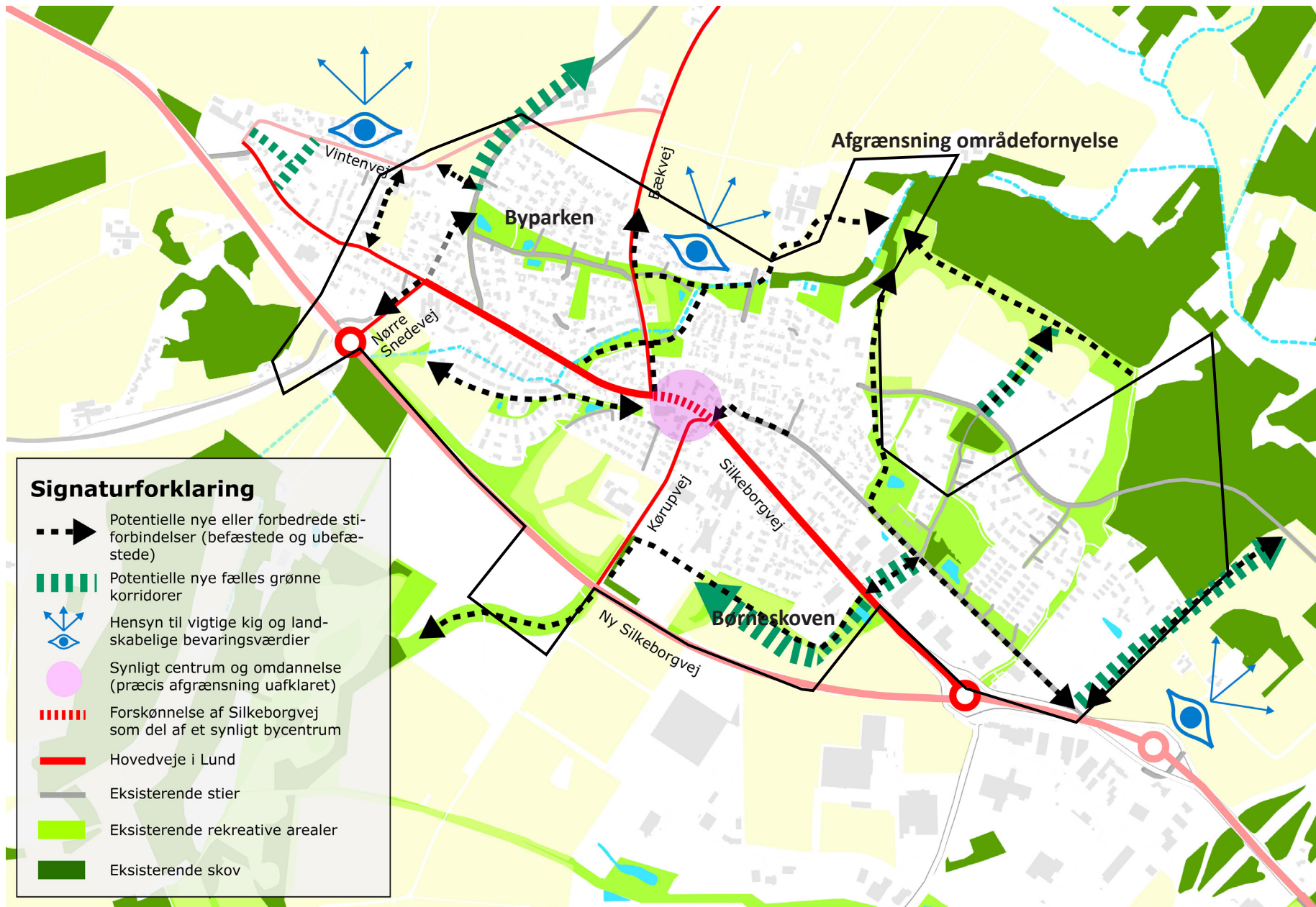
Billeder til ideer veje og stier.

*”Byens grønne lunge opleves med mange
”fangarme” i form af stisystemer ud i byens
områder.*

*Forbindelserne vil styrke byen og forbinde
naturen på tværs”*

Prioritering i Byparken - Diagram fra helhedsplanen

Hensyn i den fremtidige fysiske planlægning illustreret, heriblandt byens landskabsværdier, stier og rekreative, grønne forbindelser samt et klarere defineret bycentrum.



AFSNIT 4

INVESTERINGSREDEGØRELSE, BUDGET OG TIDSPLAN



Investeringsredegørelse

Det er en kommunal beslutning at udvikling og understøtte Lund med områdefornyelsesmidler.

Der er afsat 3 mio. kr til områdefornyelsen i Lund i en perioden 2021- 2026, som skal give byen et fysisk, socialt og kulturelt løft, der forbedrer livskvaliteten for de, der bor og arbejder i områderne og gør byen attraktivt for private investeringer.

Formålet med investeringsredegørelsen, sammen med områdefornyelsens begrænsede budget, er at styrke grundlaget for mange flere såvel private som andre supplerende projekter.

Det skal investeringsredegørelsen hjælpe med at gøre.

Lunds placering i nærheden af såvel motorvejen som hovedvej- og jernbanenettet gør Lund til en attraktiv by særligt for pendlere og for erhvervslivet. Derved er Lund vigtig i bosætningsøjemed, da byen har store kvaliteter at tilbyde borgerne i Horsens Kommune. Derfor skal Lund fortsat udvikles som bosætningsby, der forsynes med gode skole-, børnepasnings- og fritidstilbud, kulturelle og sociale tilbud, grønne områder med god tilgængelighed mv.

Områdefornyelsen skal bruges til at forbedre de fysiske tiltag samt sociale og kulturelle indsatser i byens grønne lommer. Områderne skal have et løft og styrkes med områdefornyelsen. Der er behov for at skabe synlige tiltag/projekter i byen nu.

Den kommende områdefornyelse vil på mange måde understøtte denne udvikling i Lund og forhåentligt også sætte gang i investeringslysten hos flere. Områdefornyelsens midler forventes suppleret med yderligere midler fra private, virksomheder og fonde.

Andre projekter - lokale kræfter

Andre projekter, som søges udført med andre midler og understøtter områdefornyelsen.

Der er en række projekter i byen, som lokalrådet vil arbejde på. I dette program er udviklingsnet taget med som et eksempel. Der vil fundraises fra relevante fonde i forbindelse med konkrete projekter, som også vil opstå sideløbende med at områdefornyelsen tager form.

Et område i vækst

I planlægningen for fremtidig byvækst i tilknytning til Lund by, er det vigtigt at de kommunale investeringer i infrastrukturen og offentlig service følger med på bæredygtig vis, så byvæksten styrker- frem for svækker- bysamfundets kvaliteter og sammenhængskraft som helhed.

Det sociale fællesskab i bysamfundet skal i høj grad bæres af gode rammer for et levende, mangfoldigt og udadvendt foreningsliv.

Mellembypuljen har indtil videre støttet følgende initiativer i Lund:

Etablering af multibane til Lund IF mellem multihallen, klubhuset og boldbanerne.

Forskønnelse med blomsterløg mod Silkeborgvej/Kørupvej i midtbyen.

Renovering af Vinten Forsamlingshus.

Desuden tog lokalrådet i 2019 initiativ til at få ny julebelysning til byen langs Silkeborgvej. Gennem lokale donationer og støtte fra mellembypuljen. Juletræstændingen afholdes sidst i november og samler ca. 250 – 350. Både juletræ, godteposer, kaffe og småkager er sponsoreret af lokale virksomheder og donere.

Gennem godt 40 år har lokale ildsjæle udgivet Landposten, som er et gratis omdelt borgerblad, finansieret af områdets lokale annoncører og foreningsannoncer. Bladet udkommer til de ca. 1.600 husstande, der findes i Tamdrup Sogn. Redaktionen består af 4 frivillige lokale borgere, og avisen uddeles af ca. 27 Vejposte, der uddeler bladet 6 gange om året. Bladet indeholder informationer om arrangementer, kirkestof, foreningsstof, info fra Lokalrådet osv.

Det skal ligeledes nævnes at Horsens Kommune er i gang med udvidelse af Lund skole. Fase 1 og om godt et år er Kommunen i gang med udvidelse af skolen fra 2 til 3 spor, Fase 2. Udvidelsens skal være færdig til skolestart 2023-2024.

Kommunen godkendte ligeledes i 2020 opførelsen af 37 almene tryghedsboliger målrettet aldersgruppen 60+.

Bryrupbanestien endnu et spændende projekt

Bryrupbanestien er en populær regional rekreativ rute mellem Horsens og Silkeborg.

I Naturstyrelsens guide til ture og naturoplevelser i Danmark fremgår Bryrupbanen som en af de rigtig smukke udflugtsmuligheder, og Lund er dermed en by beliggende midt i et meget vigtigt turistmål. Banestien mellem Silkeborg og Horsens følger hovedsageligt den gamle Bryrupbane. Ved Lund er stien lagt uden om byen og uden om Bryrupbanens oprindelige spor.

Ved enkle tiltag kan stien lægges ind igennem byen på det gamle tracé og tilføre byens nye torv og centrum mere liv og aktivitet gennem turistsæsonen, og samtidig vil en af byens vigtige kulturarvsspor bidrage til større sammenhæng mellem delområderne. Horsens Kommune er i dialog med Naturstyrelsen om erhvervelse af Bryrupbanestrækningen gennem byen med henblik på investering i stiens optimering med fast belægning og belysning.



Budget og tidsplan

Budget på områdefornyelsen

| Budget og tidsplan for Områdefornyelse i Lund | | | | | | | |
|--|----------------------|------------------------------|--------------------|--------------------|--------------------|------|------|
| Revideret:17-03-2021 | | Budget fordelt over perioden | | | | | |
| Aktivitet | Budget | 2021 | 2022 | 2023 | 2024 | 2025 | 2026 |
| Projektledelse - Lokalrådet og Plan & By | | | | | | | |
| I programfasen | kr. 5.000 | kr. 5.000 | | | | | |
| Borgerinddragelse | kr. 30.000 | | kr. 10.000 | kr. 10.000 | kr. 10.000 | | |
| I alt | kr. 35.000 | kr. 5.000 | kr. 10.000 | kr. 10.000 | kr. 10.000 | | |
| Byparken - Torve, pladser, opholdsarealer mv. særlige trafikale indsatser | | | | | | | |
| Ekstern rådgivning | kr. 300.000 | kr. 100.000 | kr. 150.000 | kr. 50.000 | | | |
| Projektledelse | kr. 200.000 | kr. 100.000 | kr. 75.000 | kr. 25.000 | | | |
| Projektet: Særlige trafikale foranstaltninger - Sociale-kulturelle mødesteder - Biodiversitet | kr. 1.300.000 | kr. 300.000 | kr. 600.000 | kr. 400.000 | | | |
| I alt | kr. 1.800.000 | kr. 500.000 | kr. 825.000 | kr. 475.000 | | | |
| Børneskoven - Torve, pladser, opholdsarealer mv. Kulturelle og særlige boligsociale foranstaltninger. Lokal forankring. | | | | | | | |
| Ekstern rådgivning mm | kr. 100.000 | | | kr. 75.000 | kr. 25.000 | | |
| Projektledelse | kr. 50.000 | | | kr. 25.000 | kr. 25.000 | | |
| Projekt: Leg - Bevægelse - Læring - Biodiversitet - Tilgængelighed | kr. 665.000 | | | | kr. 665.000 | | |
| I alt | kr. 815.000 | | | kr. 100.000 | kr. 715.000 | | |
| Veje og stier - Særlige trafikale foranstaltninger. Lokal forankring | | | | | | | |
| Ekstern rådgivning mm | kr. 100.000 | | kr. 100.000 | | | | |
| Projektledelse | kr. 25.000 | | kr. 25.000 | | | | |
| Projekt opstart: Særlige trafikale foranstaltninger - Tilgængelighed/forbindelser - Biodiversitet | kr. 225.000 | | | kr. 225.000 | | | |
| I alt | kr. 350.000 | | kr. 125.000 | kr. 225.000 | | | |
| Samlet investering | kr. 3.000.000 | kr. 505.000 | kr. 960.000 | kr. 810.000 | kr. 725.000 | | |

Andre projekter, som søges udført i perioden

Tiltag som finansieres via fonde og lign. og som supplerer områdefornyelsen.
Områdefornyelsen kan stå "alene" uden disse tiltag.

| Budget og tidsplan for andre projekter i Lund - ikke områdefornyelse | | | | | | | |
|--|----------------------|--|--------------|----------------------|--------------------|--------------------|--------------------|
| Revideret:11-02-2021 | | Budget fordelt over forventet perioden | | | | | |
| Aktivitet | Fundraising | 2021 | 2022 | 2023 | 2024 | 2025 | 2026 |
| Byparken | | | | | | | |
| Amfiscene el. lign | kr. 120.000 | | | kr. 120.000 | | | |
| Belysning - grund og effekt | kr. 300.000 | | | kr. 300.000 | | | |
| Folkekøkken el. lign | kr. 450.000 | | | | kr. 450.000 | | |
| I alt | kr. 870.000 | | | kr. 420.000 | kr. 450.000 | | |
| Børneskoven | | | | | | | |
| Beplantning - f.eks. spiselige planter | kr. 80.000 | | | | kr. 80.000 | | |
| Leg og bevægelse - Inventar o.lign | kr. 250.000 | | | | | kr. 250.000 | |
| I alt | kr. 330.000 | | | | kr. 80.000 | kr. 250.000 | |
| Veje og stier | | | | | | | |
| Stier - Beplantning | kr. 600.000 | | | kr. 600.000 | | | |
| I alt | kr. 600.000 | | | kr. 600.000 | | | |
| Udkigstårn | | | | | | | |
| Materiale og opsætning | kr. 500.000 | | | | | | kr. 500.000 |
| I alt | kr. 500.000 | | | | | | kr. 500.000 |
| Forskønnelse rundkørsel | | | | | | | |
| Beplantning mm. Trafikal synlighed | | | | | | | |
| | | | | | | | |
| Samlet investering | kr. 2.300.000 | kr. - | kr. - | kr. 1.020.000 | kr. 530.000 | kr. 250.000 | kr. 500.000 |

D BEPLANTNING/FORSKØNNELSE RUNDKØRSEL - Andre projekter

Rundkørslen ved Lund på Silkeborgvej forskønnes med 5 kirsebærtræer, bunddækkende planter og græs. Kirsebærtræerne har blomster, bær og smukke høstfarver. Ud over træer plantes bunddække og dermed sikres biodiversiteten.

Rundkørslen ligger strategisk via et stisystem, der er en del af områdefornyelsen (se Veje og stier).

En smuk beplantet rundkørsel der skifter udtryk efter årstiderne.

Det videre arbejde med beplantning/forskønnelse

Der skal udarbejdes en skitse til projektet i dialog med lokalrådet.

Følgende skal undersøges og afklares:

- Myndighedsdialog (vejmyndighed og evt. politi).
- Ejerforhold.
- Undersøgelse af jordforhold til plantehullerne, så træerne får optimale forhold/vækst.
- Design i evt. Plan og By samt Natur
- Etablering af beplantning, evt. driftsgården Horsens Kommune.
- Drift og vedligeholdelse afklares med Horsens Kommune.

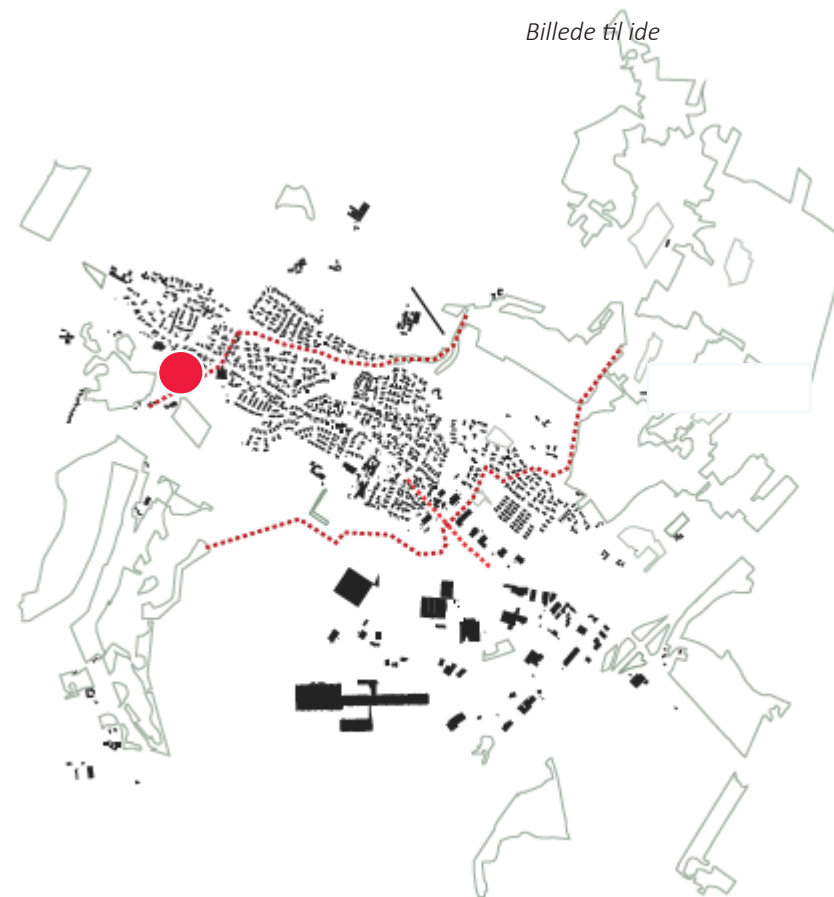
Budget: Ukendt ekskl. moms

Tidshorisont: 2022

Aktører: Horsens Kommune i dialog med Lokalrådet.



Billede til ide



E UDKIKSTÅRN - Andre projekter

Der etableres udkigstårn med udkig over stenalderbosætningen. I tårnet vil der være informationsstander med genskabning af bosætningen. Et sted i naturen hvor man kan mødes og lære mere om naturen og dyrelivet helt tæt på.

Det videre arbejde med udkigstårnet

Der er flere udfordringer forbundet med etableringen af et udkigstårn. Der skal nedsættes en arbejdsgruppe af lokalrådet og andre lokale fra Lund, gruppen skal undersøge nærmere og beskrive projektet.

Der er spørgsmål som; Skal tårnet special designes, findes der færdige løsninger, udformning/højde på tårnet. placering i landskabet, andre myndigheder skal høres tidligt i processen.

Der skal søges om fondsmidler og sponsor til projektet. Projektet skal udelukkende finansieres af fondsmidler mm.

Følgende skal undersøges og afklares:

- Afklaring af ejerforhold, andre myndigheder høres mv. i forbindelse med en ansøgning på projektet.
- Undersøgelse af finansiering, søge fonde mv.
- Design og etablering af udkigstårnet

Budget: maks 500.000 kr ekskl. moms fondsmidler mm. søges.

Tidshorisont: 2026 eller når der findes midler.

Aktører: Lokalrådet som projektleder, ansøges ved Horsens Kommune, som så undersøger/hører andre myndigheder (som en del af en ansøgning).

Se budget for andre projekter der supplerer områdefornyelsen. Her ansøges om yderligere som f.eks. udkigstårn, folkekøkken, amfiscene, belysning mm.



Billede til ide





MÅLSÆTNING OG SUCCESSEKRITERIER
forudsætninger

Organisation

Organiseringen er beskrevet ud fra erfaringer, som kommunen har fået fra Horsens og Brædstrups områdefornyelser. Organisationen tilknyttet de enkelte indsatsområder afhænger af projektets omfang og nøgleinteressenter.

Områdefornyelsen forankres bredt i Horsens Kommune gennem en politisk og en administrativ Styregruppe.
Projektledelsen varetages primært af Teknik og Miljø- Plan og By.

Samarbejdsmodellen er karakteriseret ved klare og veldefinerede roller, centreret omkring projektledelsen, der koordinerer og eksekverer de mange forskellige tiltag. Projektledelsen har samtidig kontakten til samtlige interessenter og faglige kompetencer i andre afdelinger i Teknik og Miljø.

Områdefornyelsen i Lund gennemføres i tæt samarbejde med Lokalrådet. Derfor nedsættes en Koordineringsgruppe med deltagelse fra Lokalrådet og andre lokale kræfter.
Borgerinddragelse, kaffemøder, workshop, digitale platforme formidles af denne koordineringsgruppen.

Mangelgennemgang og afleveringsforretning foretages af projektledelsen sammen med repræsentanter for Lokalrådet for Lund og Omegn og arkitekten/rådgiver.
Projektlederen har kontakt med nødvendige myndigheder og står for evt. politiske, nabo- og lodsejerhøringer, der måtte forekomme.

Arkitekt/rådgiver: Står for projektering og budgettering af projektet. Det er kommunen, der er bygherre i projektering og udførelse.
Tegningsmateriale godkendes af bygherre/ projektleder og Lokalrådet for Lund og Omegn. Rådgiveren har ansvaret for, at materialer og produkter, der anvendes i projektet er mest mulig vedligeholdelsesfri og overholder gældende regler for sikkerhed og miljø, ligesom produkterne skal være CE-mærkede.
Evt. udbudsmateriale- laves/udsendes af arkitekt/rådgiver- bygherre/projektledelse kvalitetssikrer.

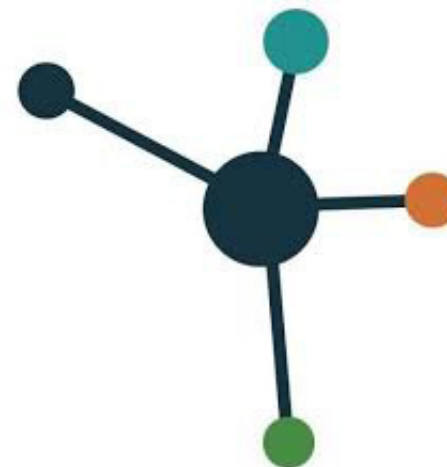
Lokalrådet for Lund og Omegn: Har ansvaret for at sikre en bred borgerinddragelse og stort informationsniveau over for borgere i Lund og omegn. Lokalrådet inddrages i projekteringsfasen og i forbindelse med udarbejdelse af idé- og materiale kataloger.
Desuden søges fondsmidler til projekterne af rådet.

Lokalrådet sikrer projektets forankring og ejerskab i byen. Dette er et meget vigtigt element i områdefornyelsen for Lund og Omegn. Der skal undersøges nærmere, hvordan lokal forankring sikres.

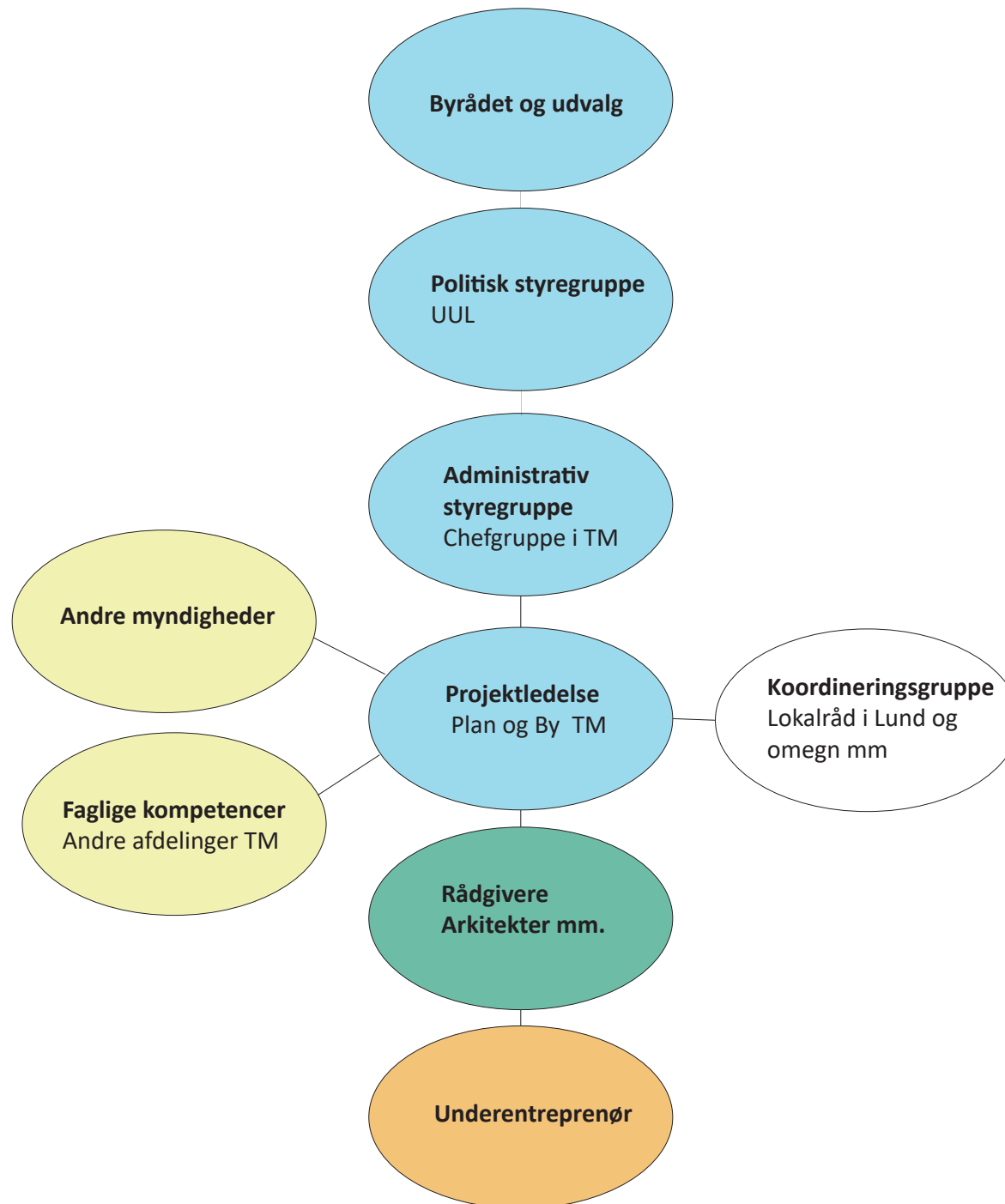
Frivillige / foreninger/lokalekræfter bidrager med arbejdskraft i samarbejde med Lokalrådet.

Hvem gør hvad:

- Kvalificering af projekt(Lokalråd, bygherre og rådgiver)
- Projektering (ekstern rådgiver)
- Udbud (ekstern rådgiver)
- Anlæg (entreprenør- samarbejde med rådgiver)
- Drift og vedligeholdelse (Lokalrådet og kommunen laver aftale på de enkelte projekter)



Områdefornyelsesprogram Lund



Målsætning

Som lokalcenterby betjener Lund et større opland med servicefunktioner, detailhandel, og lokal erhvervsstruktur.

Derved er Lund vigtig i bosætningsøjemed, da byen har store kvaliteter at tilbyde borgerne i Horsens Kommune.

Lund skal fortsat udvikles som attraktiv bosætningsby, der skal styrkes med gode smukke grønne områder med sociale- og kulturelle mødesteder samt understøttes af gode trygge forbindelser mellem områderne- god tilgængelighed.

Det er vigtigt, at landskabsværdierne beskyttes, og at både de visuelle og fysiske, grønne forbindelser mellem by og landskab vægtes højt. Det skal ske ved:

- At støtte engagement, sammenhold og fællesskab. At understøtte de lokale fællesskaber og initiativer ved at sikre flere mødesteder i de grønne områder som f.eks. folkekøkken, leg/bevægelse, udkikstårn og ophold.
- At sikre biodiversitet i byen. Der skal arbejdes for at forbedre og udbygge de eksisterende grønne arealer og stistrukturer i byen, så forbindelserne på tværs- og i tilknytning til den omkringliggende bynære natur styrkes.
- At være lydhør, rummelig og inkludere. Borgerinddragelsen/dialogen vil i de enkelte projekter/etaper fortsætte, så der sikres en bred forankring/ejerskab i projekterne. Lokalrådet fortsætter med gåture og dialog med beboer, grundejerforeninger og loaklekræfter i byen.
- At skabe spændende og levende grønne områder og understøtte rekreative værdier med gode forbindelse til naturen også på tværs af Lund og forbinde de naturskønne områder- skabe tilgængelighed med særlige trafikale forbedringer.
- At skabe tilgængelighed. ved f.eks at øge trygheden for de bløde trafikanter i byen, bl.a. ved at skabe et sammenhængende stinet gennem grønne områder i byen.
- At skabe en by for alle aldre og styrke mangfoldigheden

Succeskriterier

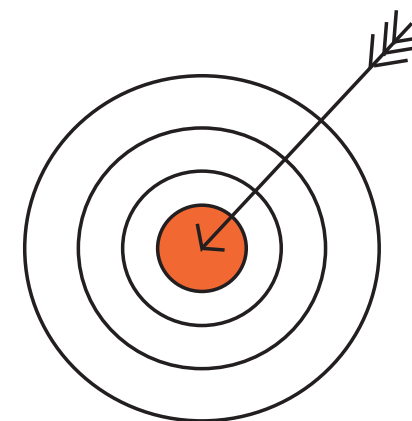
- Væksten i Lund sikres og fortsættes.
- Antallet af fællesskabskabende aktiviteter i Lund øges og udvikles for alle.
- Der gennemføres de planlagte områdefornyelsesprojekter.
- Fondraising mm. giver positive resultat og projekter kan gennemføres og udvikle/understøtte områdefornyelsens rammer. Der er gang i en udvikling og energi i byen.
- Der er sket en lokalforankring af projekterne. Lokalrådet og lokal-kræfter arbejder videre på projekterne, der er et stort ejerskab på projekterne.
- Igangsætter investeringslysten yderligere lokalt i byen.

Forudsætninger og supplementer

Medfinansiering, fondssøgning mv. er vigtige og gode supplementer i alle projekterne i dette program.

Der er lavet en fordeling af økonomi/budget- Kommunens andel, som skaber rammerne for fornyelsen, men som også skal ses som en god mulighed for en yderligere udvikling af områderne med fondssøgning mv. Her er det afgørende, at der er en tæt og konstruktiv dialog mellem både lokalråd, foreninger, erhvervslivet, grundejerforeningerne og kommunens centrale og decentrale dele for at spotte og udvikle nye idéer, initiativer og investeringer til styrkelsen af fællesskabets rammer.

I de områder der ikke er kommunale, skal der laves aftaler med private ejere/grundejerforeninger. Områderfornyelsen sker i dialog med andre myndigheder- myndighedstilladelser fra f.eks. Natur og Miljø og Affald og Trafik. På de private områder, skal der indgås aftaler om tilstandsændring, disponeringsret, almen adgangs- og brugsret samt drift. Kommunen ikke må drifte private arealer.



Horsens Kommune

Horsens Kommune
Rådhusvej 4
8700 Horsens

Telefon: 76 29 29 29
www.horsens.dk