

Offentliggørelse § 3 dispensation – øget vandføring i Gudenåen ved Gudenåen – Døde Å

Horsens Kommune, Natur- og Miljø offentliggør hermed dispensation fra naturbeskyttelseslovens § 3 til ændret vandføring i Gudenåen på strækning fra Bredvad Sø til Vestbirk Vandkraftværk. Dispensation og tilhørende bilag ses nedenfor. Dispensationen offentliggøres d. 9. februar 2024.

I forbindelse med et større restaureringsprojekt, som har til formål at sikre fri passage for fisk og øvrige vandløbsdyr gennem Gudenåen ved Vestbirk, skal Gudenåen fremadrettet løbe med sin fulde vandføring på den strækning af Gudenåen, der løber fra Bredvad Sø og ned til Vestbirk Vandkraftværk. I dag føres godt 5 m³ af Gudenåens vandføring til Vestbirk Vandkraftværk via Naldal og Vestbirk Søerne og anvendes til produktion af strøm.

Afgørelse om dispensation fra naturbeskyttelseslovens § 3 til øget vandføring på strækning af Gudenåen er alene fremlagt på denne hjemmeside.

Dispensationen omfatter følgende matrikler:

Matr. nr.	Ejerlaug	Matr. nr.	Ejerlaug
23a	Træden By, Træden	6h	Gammelstrup By, Tønning
4ab	Træden By, Træden	6g	Gammelstrup By, Tønning
4ac	Træden By, Træden	14	Gammelstrup By, Tønning
4v	Træden By, Træden	6b	Gammelstrup By, Tønning
6h	Vestbirk By, Østbirk	41c	Vestbirk By, Østbirk
15b	Vestbirk By, Østbirk	15a	Vestbirk By, Østbirk
15c	Vestbirk By, Østbirk	6g	Vestbirk By, Østbirk
4g	Træden By, Træden	1h	Gammelstrup By, Tønning
4x	Træden By, Træden	3k	Gammelstrup By, Tønning
12e	Gammelstrup By, Tønning	38h	Vestbirk By, Østbirk
38b	Vestbirk By, Østbirk	7000e	Gammelstrup By, Tønning
12a	Gammelstrup By, Tønning	7000e	Vestbirk By, Østbirk

Klagevejledning

Der kan klages skriftligt over denne afgørelse til Miljø- og Fødevareklagenævnet.

Hvem kan klage?

Klage kan adressaten for afgørelsen, ejeren af den ejendom afgørelsen vedrører, offentlige myndigheder, lokale foreninger og organisationer, som har en væsentlig interesse i afgørelsen, landsdækkende foreninger og organisationer, hvis hovedformål er beskyttelse af natur og miljø, og landsdækkende foreninger og organisationer, som efter deres formål varetager væsentlige rekreative interesser, når afgørelsen berører sådanne interesser.

Hvordan klager man?

Hvis du ønsker at klage over denne afgørelse, skal du klage til Miljø- og Fødevareklagenævnet. Du klager via Klageportalen, som du finder et link til på

hjemmesiden for [Nævnenes Hus](#). Klagen sendes gennem Klageportalen til den myndighed, der har truffet afgørelsen.

En klage er indgivet, når den er tilgængelig for Kommunen i Klageportalen. Når du klager, skal du betale et gebyr på kr. 900,- (private)/ 1800,- (organisationer og virksomheder). Du betaler gebyret med betalingskort i Klageportalen. Klagenævnet skal som udgangspunkt afvise en klage, der kommer uden om Klageportalen, hvis der ikke er særlige grunde til det. Hvis du ønsker at blive fritaget for at bruge Klageportalen, skal du sende en begrundet anmodning til den myndighed, der har truffet afgørelse i sagen. Myndigheden videresender herefter anmodningen til Klagenævnet, som træffer afgørelse om, hvorvidt din anmodning kan imødekommes.

Klagefrist

Klage skal ske senest 4 uger fra afgørelsen er offentliggjort.

Dato: 9. februar 2024

Sagsnr.: 01.05.08-K08-92-23

Dispensation fra naturbeskyttelseslovens § 3

Horsens Kommune, ønsker at føre hele Gudenåens vandføring tilbage i det oprindelige forløb, gennem den strækning af Gudenåen, der kaldes 'Døde Å'. I dag opdeles Gudenåen i to forløb ved spærredæmningen i Bredvad Sø, således at vandføringer mellem 1 m³/s og 6,5 m³/s føres til Vestbirk Vandkraftværk, og anvendes til strømproduktion. Det resterende volumen, dvs. vandføringer op til 1 m³/s samt over 6,5 m³/s føres gennem Døde Å-strækningen.

Når hele vandføringen samles i 'Døde Å'-strækningen, vil Gudenåens vandspejl komme til at ligge højere i sommerhalvåret. Dette vil medføre en mindre ændring i de hydrologiske forhold i tilstødende beskyttede moser og eng, i planternes vækstsæson.

Det ansøgte er en del af et større vandløbsrestaureringsprojekt, hvor det primære formål er at skabe fri passage for Gudenåens fisk og smådyr omkring den spærring i Gudenåen, som Bredvad Sø og strækningen af Gudenåen ved Vestbirk Vandkraftværk udgør. Indsatsen skal udføres jf. statens Vandområdeplan 2021-27.

Matrikler, der berøres af nærværende afgørelse, kan ses i matrikeloversigten, Bilag 1.

Da 'Gudenåen – Døde Å strækningen' er beskyttet vandløb og tilstødende moser samt eng er beskyttet natur, kræver ovennævnte dispensation fra naturbeskyttelseslovens¹ § 3.

På figur s. 2 ses vandløbsstrækningen 'Gudenåen – Døde Å'. Projektbeskrivelsen af det samlede vandløbsrestaureringsprojekt i Gudenåen fremgår af Bilag 6.

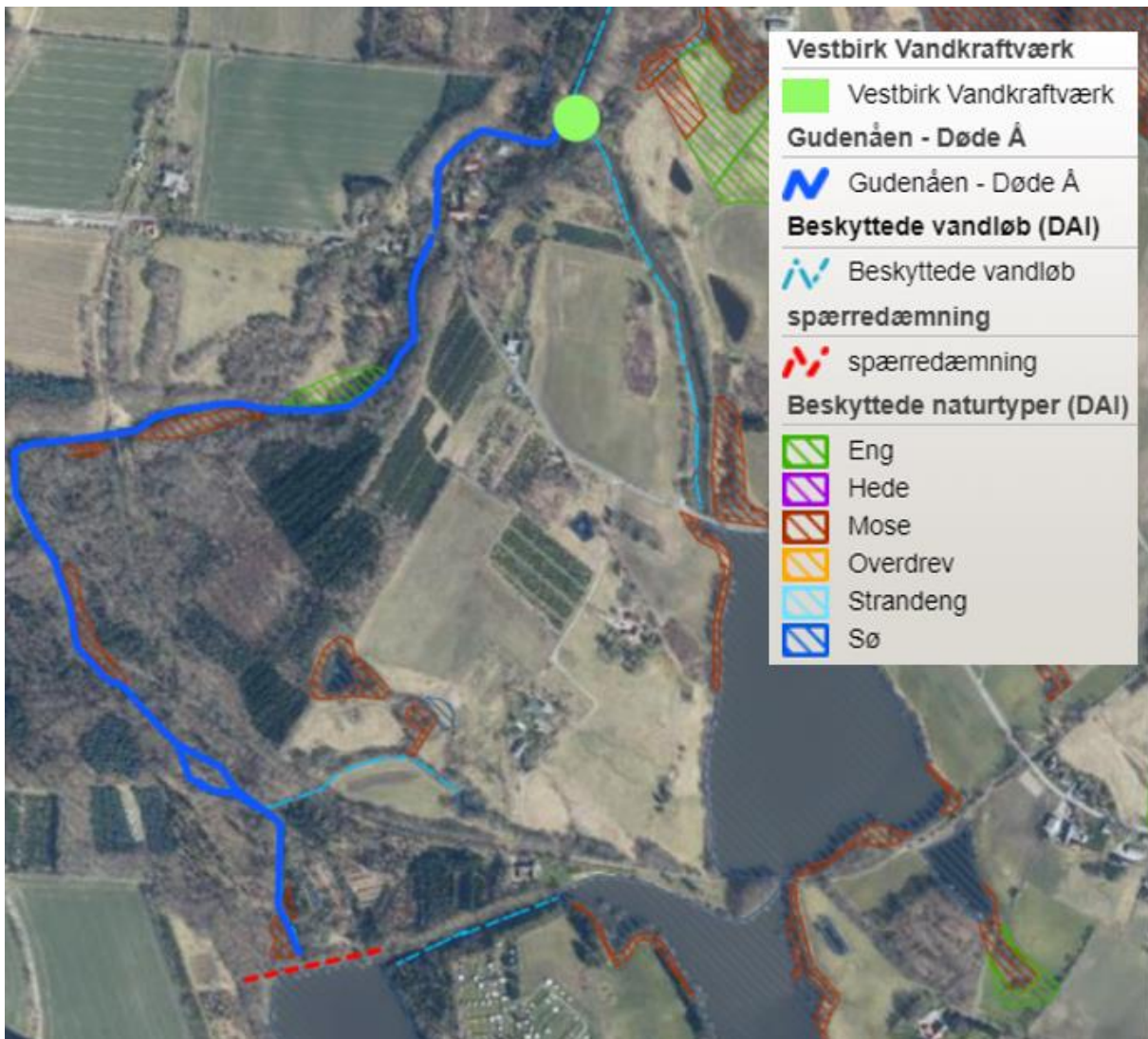
Kommunens afgørelse

Horsens Kommune giver hermed dispensation til at samle Gudenåens vandføring i det oprindelige Gudenåforløb på den 2 km lange 'Gudenåen – Døde Å' strækning mellem spærredæmning og Vestbirk Vandkraftværk, jf. Figur 1 og Bilag 6 – Projektbeskrivelse.

Hjemmel

Denne afgørelse er truffet efter § 65, stk. 2, jf. § 3, i naturbeskyttelsesloven (se lovtekst, bilag 2).

¹ Naturbeskyttelsesloven (LBK nr 1392 af 04/10/2022 om lov om naturbeskyttelse)



Figur 1. Luftfoto 2023 © SDFI. Oversigt over Gudenåen – Døde Å og beskyttede naturområder.

Begrundelse for afgørelsen

Gudenåen, Bredvad Sø og tilstødende mose- og engområder (Figur 1) er omfattet af naturbeskyttelseslovens § 3. Alle ændringer af § 3-beskyttet natur kræver dispensation (se lovtækt, Bilag 2).

Formålet med naturbeskyttelseslovens § 3 er at bevare naturtyperne som levested og spredningskorridor for vilde dyr og planter.

Naturvurdering

Det er kommunens vurdering at en retablering af Gudenåens naturlige vandføring på den 2 km lange strækning; Gudenåen – Døde Å, vil have en stor naturforbedrende effekt, ikke bare lokalt på selve strækningen, men også opstrøms og nedstrøms strækningen.

Ved at retablere vandløbets fulde vandføring sikres en vandføring, der passer til vandløbets fysiske dimensioner. Samtidig skabes en naturlig variation over året, der giver plads til de naturlige processer, som er knyttet til store vandløb.

Vandløb med naturlig variation i vandføring, skaber gode vandringsbetingelser for forskellige arter af fisk, der lokkes af høj vandføring og af variation i vandføringen. Derudover skabes variation i vandløbsbunden, som vil medføre flere og bedre levesteder for vandløbets dyr og planter samt gydeområder for fisk. Dermed bliver denne strækning af Gudenåen en vigtig brik i arbejdet med at få skabt fri passage for fisk og vandløbssmådyr omkring Vestbirk Vandkraftværk.

Det er Horsens Kommunes vurdering, at de beskyttede naturområder langs Døde Å-strækningen påvirkes i mindre grad af den øgede vandføring. Kun mindre dele af den yderste brinkzone i nogle af naturområderne påvirkes, idet de fremadrettet vil ligge under vandspejlet i vækstsæsonen. Der vil i disse områder ske en forskydning af plantesamfundet mod plantearter, der kan tåle at være mere permanent vanddækket. Da der er tale om forholdsvis ensartet vandløbsbræmme, med almindeligt forekommende arter, er det kommunens vurdering, at denne ændring ikke forringer naturtilstanden af overgangszonen mellem mose og vandløb, men blot forskubber grænsen for, hvornår vandløbet begynder og mosen slutter. Kommunen vurderer dermed at områdets samlede naturkvalitet opretholdes, trods den mindre øgning i sommer-vandstand.

Spærringen ved Vestbirk Vandkraftværk er den sidste spærring på Gudenåen fra Hammer Mølle ved Tørring ned til Ry Mølle. Dette betyder, at der med det samlede restaureringsprojekt skabes fri passage på ca. 185 km vandløb. Samtidig er den vandløbsnatur, der vil blive genskabt i medfør af projektet, meget sjældnen på en national skala mht. vandløbsstørrelse, fald og øvrige fysiske forhold.

Horsens Kommune vurderer, at der på baggrund af ovenstående kan meddeles dispensation til det ansøgte projekt.

Projektet vurderes at være i overensstemmelse med kommuneplanens retningslinjer omkring særlige naturbeskyttelsesinteresser, økologiske forbindelser og lavbundsarealer, der kan genoprettes.

Habitatvurdering

Horsens Kommunes vurderer, at projektet ikke vil få en negativ indvirkning på Natura 2000-områder eller bilag IV-arter. Se Habitatvurdering i Bilag 3.

Vurdering ift. lov om vandplanlægning

Horsens Kommunes vurderer, at projektet er i overensstemmelse med de miljømål, som er fastlagt for både Gudenåen og Bredvad Sø. Se vurderingen ift. 'Lov om vandplanlægning' i Bilag 4.

Samlet vurdering

Afgørelsen vurderes samlet at være i overensstemmelse med lovens formål, kommuneplanens retningslinjer, gældende Natura 2000-planer og Vandområdeplaner.

Sagens faktiske oplysninger

Baggrund

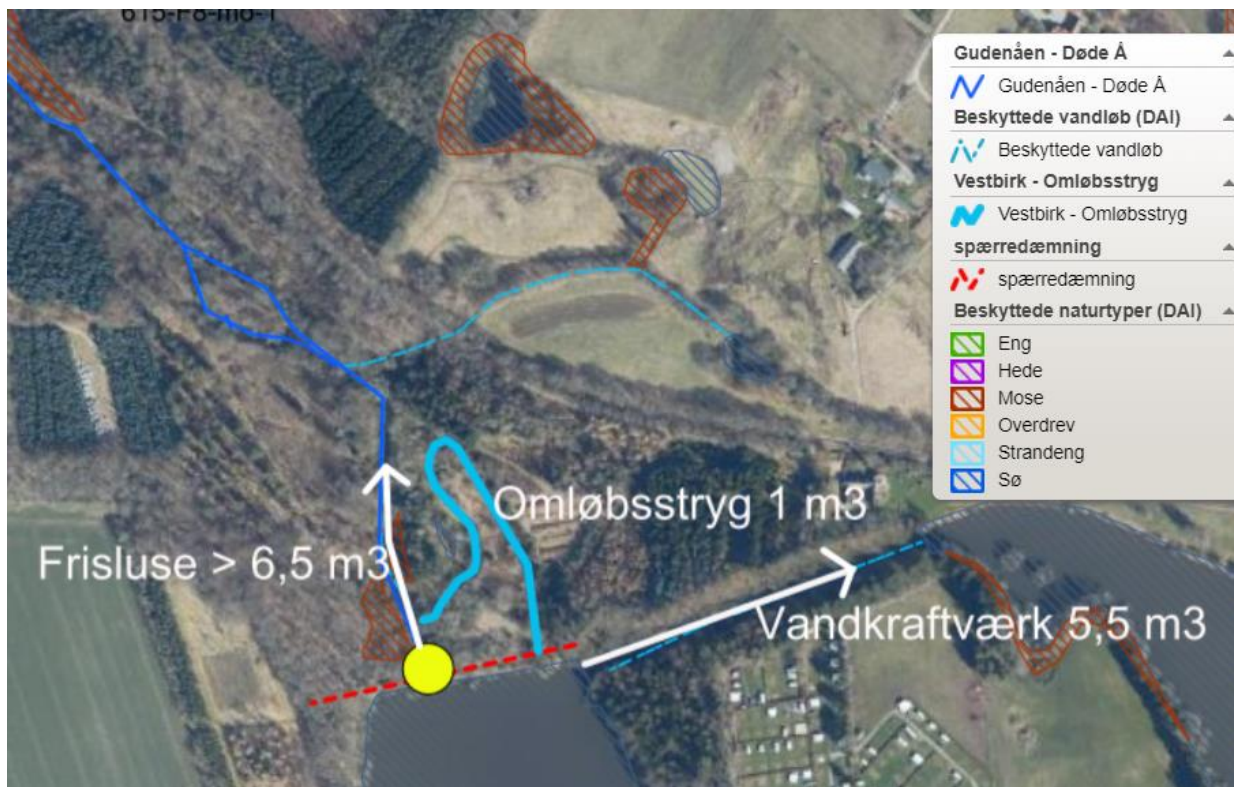
I forbindelse med etableringen af Vestbirk Vandkraftværk i 1924 lavede man en kunstig opstuvning på Gudenåen, ved etablering af en tværgående spærredæmning, hvorved vandkraftsøerne Bredvad Sø, Naldal Sø og Vestbirk Sø blev etableret. Gudenåens vand blev fra Bredvad Sø ført over i de to øvrige vestbirksøer (Naldal- og Vestbirk Sø) og videre til Kraftværket, der med en vandspejlsforskel på 10 m mellem vandindtag og vandudledning kan producere strøm.

Strømturbinerne på kraftværket har i hele værkets driftshistorie haft en begrænset kapacitet. Ved større strømføringer i Gudenåen er der derfor etableret en løsning, hvor man manuelt åbner for en sluse; frislusen, i spærredæmningen. Herved sikres, at der ikke føres mere vand til kraftværket end kraftværkets turbiner har kapacitet til.

Den oprindelige strækning af Gudenåen fra spærredæmningen til Vestbirk Vandkraftværk har frem til nyere tid været tørlagt i de perioder af året, hvor Gudenåens vandføringen lå under turbinernes makskapacitet. Denne strækning blev døbt 'Døde Å'.

Spærredæmningen umuliggjorde passage for fisk og smådyr i Gudenåsystemet. Et omløbsstryg uden om spærredæmningen blev etableret i 1992. Omløbsstryget er anlagt med et fald på 10 promille og en permanent vandføring på 1 m³/s. Grundet bl.a. strygets ringe lokkeeffekt og vildledning af fiskene med vand fra frislusen, kan størstedelen af vandrende fisk og smådyr ikke passere omløbsstryget.

Figur 2 viser hvordan Gudenåens vandføring deles op i dag:



Figur 2. Luftfoto 2023 © SDFE. Opdeling af Gudenåens vandføring ved spærredæmningen. Frislusens placering er angivet med gul prik.

Jf. vandområdeplan 2021-2027 skal Horsens Kommune sikre, at der på dette sted igen etableres fri passage i Gudenåen for fisk og smådyr, dvs. på strækningen af Gudenåen forbi spærredæmningen og gennem Bredvad Sø. Omløbsstryget opfylder ikke krav til fri passage.

Projektbeskrivelse

Opstrøms nærværende projektområde reetableres Gudenåen tilbage til sit oprindelige forløb, hvilket medfører, at der ikke længere føres vand til Vestbirk Vandkraftværk.

Horsens Kommune

Herved samles hele Gudenåens vandføring i Døde Å og medfører en mindre vandstandsstigning på Gudenå – Døde Å-strækningen, som nærværende projekt omhandler.

Der kommer ikke til at foregå anlægsarbejde i det projektområde, som nærværende afgørelse omhandler.

Se hele projektbeskrivelsen i Bilag 6.

Vandføring i Gudenåen - Døde Å

Når hele Gudenåens volumen ledes gennem *Gudenåen – Døde Å*, vil vandføringen blive stabil indenfor årsvariationen. Dette vil især komme til udtryk i de perioder af året, hvor vandføringen er lav, dvs. i sommerhalvåret i modsætning til i dag, hvor Vestbirk Vandkraftværk ved de lave vandføringer modtager størstedelen af vandføringen.

Tabel 1 viser vandspejlet i Gudenåen ved hhv. den nuværende og den fremtidige beregnede vandføring. Figur 3 angiver stationernes placering i Gudenåen – Døde Å. Det skal bemærkes, at station 11.227 ligger umiddelbart opstrøms nærværende projektområde. Ændringer af denne strækning af Gudenåen samt tilstødende beskyttede naturområder behandles derfor i en anden § 3-dispensation.

Tabel 1. Gudenåens vandspejl ved en sommermiddel vandføring ved nuværende og fremtidig vandføring ved stationer ud for omkringliggende naturområder.

Station	Naturområde	Nuværende sommermiddel vandspejl 2,9 l/s/km² ((2,3 m³/s til værket)	Fremtidig sommermiddel vandspejl, 8,8 l/s/km²	Vand-spejl forskel
11227	-	38,42	38,72	0,30
11753	615-F8-mo-16	37,45	37,79	0,34
12160	615-F8-mo-14	36,74	36,96	0,22
12270	615-F8-mo-13	36,21	36,52	0,31
12466	615-F8-en-10	35,77	36,11	0,34



Figur 3. Luftfoto 2022 © SDFE. Stationers placeringer i Gudenåen – Døde Å.
Beskyttet vandløb

Gudenåen er udpeget som beskyttet vandløb af miljøministeren, og dermed omfattet af naturbeskyttelseslovens § 3.

Strækningen *Gudenåen – Døde Å* er ca. 2 km lang og den regulativmæssige bundkote er 12 m bred. Jf. vandområdeplan 2021-2027 har størstedelen af strækningen en høj økologisk tilstand baseret på kvalitetselementet smådyr og fisk. Tilstanden af vandplanter og alger er ukendt. Se Vurdering af projektets påvirkning på vandløbets kvalitetselementer i Bilag 4.

Gudenåen er på strækningen lavvandet, med et forholdsvis stort fald. Der er på dele af strækningen mange store sten, der skaber en god variation ned gennem vandløbet. På hele strækningen er der mange vandplanter.

Beskyttet natur

Tre moseområder samt et engområde langs Gudenå – Døde Å-strækningen (se Figur 1), vurderes at være omfattet af naturbeskyttelseslovens § 3 på baggrund af mosernes botaniske indhold og historik.

Af Tabel 1 fremgår, at vandspejlet i Gudenå – Døde Å-strækningen forventes at stige ca. 30 cm ved en sommermiddel situation, dvs. i planternes vækstsæson.

Naturområde *615-F8-mo-16*, beliggende ved st. 11.753, jf. figur 3, er en varieret skovmose, med moderat naturtilstand, våd bund og trykvandspåvirket skrænt. Rød-el dominerer med indslag af andre fugtigbundstilpassede træer og buske samt urteflora af næringstilpassede plantearter, som er karakteristisk for vandløbsbræmmer, der oversvømmes i vinterperioden.

Besigtigelsesdata ses her: <https://naturereport.miljoportal.dk/790339>

Vandspejlsstigningen på 0,34 cm medfører ikke ændringer i mosens hydrologi, idet mosens ligger over kote 37,79 moh.

Naturområde *615-F8-mo-14*, beliggende ved st. 12.160, jf. figur 3, er en forholdsvis lysåben mose med moderat naturtilstand og varieret urteflora, der primært består af almindelige næringstilpassede arter. Særligt bræmmen langs Gudenåen har en artssammensætning, der vidner om at arealet oversvømmes af næringsrigt vand fra Gudenåen i vinterperioden. Derudover også en del vedplanter, primært rød-el og ahorn. Besigtigelsesdata ses her: <https://naturereport.miljoportal.dk/960292>

Vandspejlsstigningen på 0,22 cm medfører en mindre påvirkning af moseområdet, idet den yderste meter mod Gudenåen ligger under kote 36,96. Dette betyder at ca. 30 m² beskyttet mose bliver mere permanent vanddækket og dermed til beskyttet vandløb.

Naturområde *615-F8-mo-13*, beliggende ved st. 12.270, jf. figur 3, er varieret skovmose med moderat naturtilstand, og rød-el og hassel som dominerende vedplanter. Bundvegetationen består af en varieret urteflora af primært næringstilpassede arter, som er almindelige langs vandløb og i skov. Besigtigelsesdata ses her:

<https://naturereport.miljoportal.dk/790338>

Vandspejlsstigningen på 31 cm medfører en yderst begrænset påvirkning på mosens hydrologi, da det af højdemodellen kan aflæses, at kun den yderste bræmme stedvis ligger under kote 36,52 moh.

Naturområdet *615-F8-en-10* er tidvist våd (sommertør) eng, beliggende ved st.12.466, f. figur 3, med en mere fugtig og eutrof bræmme langs åen, som er domineret af kær-star og skov-kogleaks. Området er omgivet af skov. Besigtigelse ses her:

<https://naturereport.miljoportal.dk/852359>

Vandspejlsstigning på 0,34 cm medfører en yderst begrænset ændring i engarealets hydrologi, da det af højdemodellen kan aflæses, at kun den yderste bræmme af engen få steder ligger under kote 36,11 moh.

Partshøring

Nærværende dispensation har været sendt i 3 ugers partshøring hos lodsejerne. Horsens Kommune har modtaget bemærkninger i høringsperioden vedr. fejl i oversigt over matrikler indenfor projektområdet og at bilag til projektbeskrivelsen omkring fosforgennemgang har manglet på kommunens hjemmeside. Hørings svar indeholder i øvrigt bemærkninger til projektbeskrivelsen (udarbejdet af bygherre), partshøringer til andre afgørelser, fortsat drift af Vestbirk Vandkraftværk og vandløbsrestaureringsprojektet.

Fejl i matrikeloversigten er rettet i nærværende afgørelse.

Bilag vedr. fosforgennemgang er ved en fejl forsvundet fra kommunens Vestbirk-projekt hjemmeside. Horsens Kommune har efter partshøringsbidraget igen offentliggjort bilaget. Horsens Kommune vurderer ikke, at bilag vedr. fosforgennemgang for det samlede vandløbsrestaureringsprojekt har relevans for vurderingen af, hvorvidt der kan meddeles § 3 dispensation til øget vandføring i Gudenåen. På den baggrund har Horsens Kommune valgt at træffe afgørelse uden at sende projektbeskrivelsen i fornyet partshøring.

Øvrige bemærkninger giver ikke anledning til, at Horsens Kommune ændrer opfattelse af, at der kan meddeles § 3 dispensation til det ansøgte.

Klageadgang

Der kan klages skriftligt over denne afgørelse til Miljø- og Fødevarerklagenævnet. Se hvordan i Bilag 5.

Udnyttelse af afgørelsen

Afgørelsen må ikke udnyttes, inden klagefristen er udløbet. Hvis der bliver klaget over afgørelsen inden klagefristens udløb, må tilladelsen ikke udnyttes, før nævnet har truffet afgørelse i sagen.

Kontakt os

Hvis du er i tvivl om noget i dette brev, er du velkommen til at kontakte os på e-mail: natur@horsens.dk.

Med venlig hilsen

Naturteamet / Stine Wraae Bach

Biolog

Mail: swba@horsens.dk

Husk, at du ikke bør sende følsomme eller fortrolige oplysninger til os på mail. Det gælder f.eks. cpr-nummer, helbreds mæssige eller økonomiske oplysninger.

[Læs, hvad du i stedet kan gøre på www.horsens.dk/sikkermail](http://www.horsens.dk/sikkermail)

Horsens Kommune

Horsens Kommune

Afgørelsen er sendt til lodsejerne af følgende matrikler:

23a	Træden By, Træden
4ab	Træden By, Træden
4ac	Træden By, Træden
4v	Træden By, Træden
6h	Vestbirk By, Østbirk
15b	Vestbirk By, Østbirk
15c	Vestbirk By, Østbirk
4g	Træden By, Træden
4x	Træden By, Træden
6h	Gammelstrup By, Tønning
6g	Gammelstrup By, Tønning
14	Gammelstrup By, Tønning
6b	Gammelstrup By, Tønning
41c	Vestbirk By, Østbirk
15a	Vestbirk By, Østbirk
6g	Vestbirk By, Østbirk
1h	Gammelstrup By, Tønning
3k	Gammelstrup By, Tønning
38h	Vestbirk By, Østbirk
7000e	Gammelstrup By, Tønning
7000b	Vestbirk By, Østbirk
12b	Gammelstrup By, Tønning
38b	Vestbirk By, Østbirk
12a	Gammelstrup By, Tønning

Kopi af afgørelsen er sendt pr digital post til:

Danmarks Naturfredningsforening Horsens (sendt til DN-hovedkontors digitale postkasse)
Dansk Botanisk Forening, sendt pr. mail.
Dansk Ornitologisk Forening
Dansk Ornitologisk Forening Sydøstjylland
Friluftsrådet
Horsens Museum
Miljøstyrelsen
Danmarks Sportsfiskerforbund
Horsens og Omegns Sportsfiskerforening

Bilagsoversigt

Bilag 1	Matrikeloversigt
Bilag 2	Lovtekst, naturbeskyttelseslovens § 3
Bilag 3	Habitatvurdering
Bilag 4	Vurdering 'Lov om vandplanlægning'
Bilag 5	Klagevejledning
Bilag 6	Projektbeskrivelse se webadresse: www.horsens.dk/vestbirkprojektet

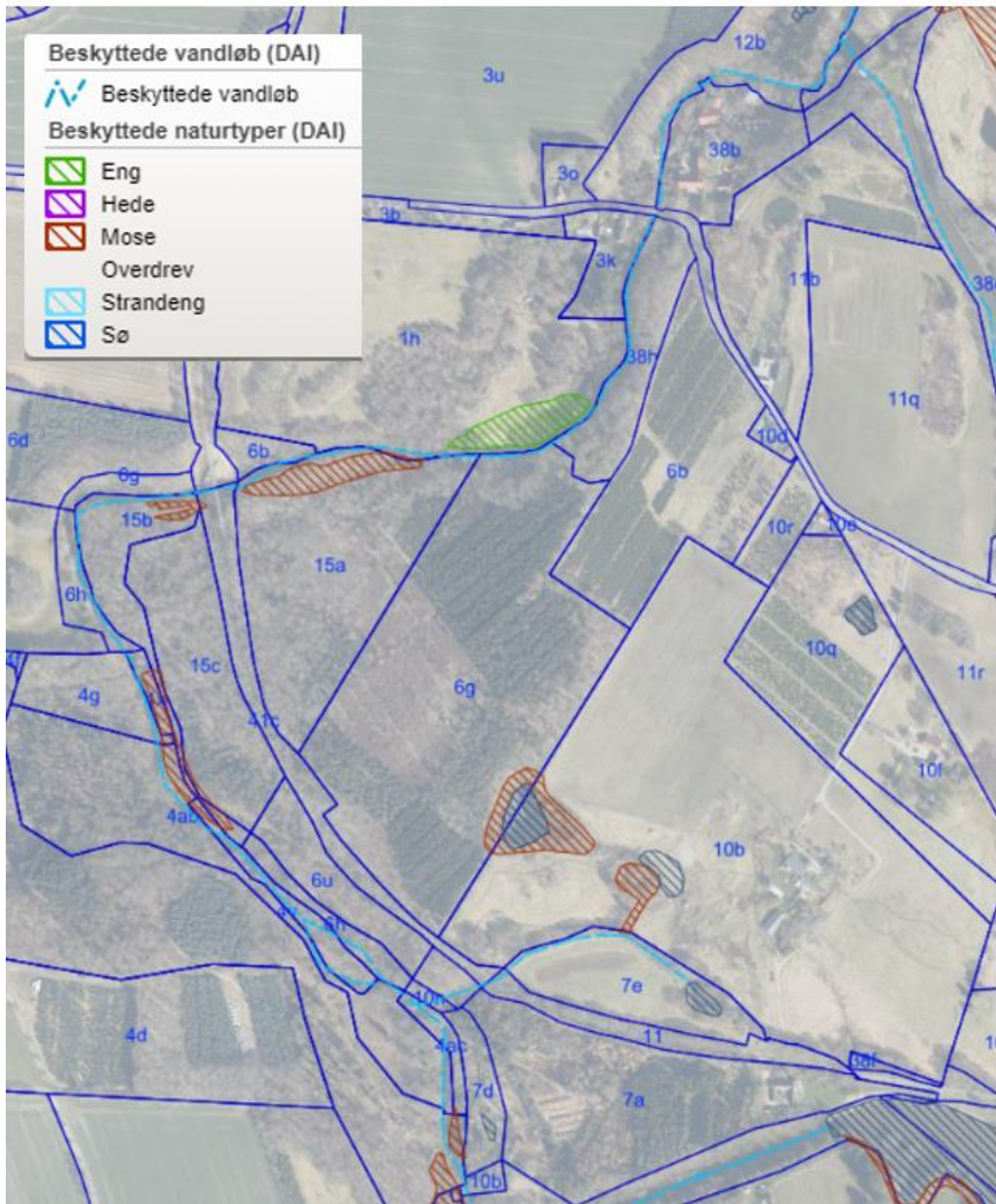
Bilag 1 – Matrikeloversigt

I projektområdet indgår følgende matrikler:

23a	Træden By, Træden
4ab	Træden By, Træden
4ac	Træden By, Træden
4v	Træden By, Træden
6h	Vestbirk By, Østbirk
15b	Vestbirk By, Østbirk
15c	Vestbirk By, Østbirk
4g	Træden By, Træden
4x	Træden By, Træden
6h	Gammelstrup By, Tønning
6g	Gammelstrup By, Tønning
14	Gammelstrup By, Tønning
6b	Gammelstrup By, Tønning
41c	Vestbirk By, Østbirk
15a	Vestbirk By, Østbirk
6g	Vestbirk By, Østbirk
1h	Gammelstrup By, Tønning
3k	Gammelstrup By, Tønning
38h	Vestbirk By, Østbirk
7000e	Gammelstrup By, Tønning
7000b	Vestbirk By, Østbirk
12b	Gammelstrup By, Tønning
38b	Vestbirk By, Østbirk
12a	Gammelstrup By, Tønning

Kort over matriklernes placering i projektområdet fremgår af næste side.

Horsens Kommune



Luftfoto 2023 © SDFE. Matrikeloversigt

Bilag 2 – Lovtekst

Naturbeskyttelseslovens § 3²

Kapitel 2

Generelle beskyttelsesbestemmelser

Beskyttede naturtyper m.v.

Søer, vandløb, heder, moser, strandenge, strandsumpe, ferske enge, overdrev m.v.

§ 3. Der må ikke foretages ændring i tilstanden af naturlige søer, hvis areal er på over 100 m², eller af vandløb eller dele af vandløb, der af miljø- og fødevareministeren efter indstilling fra kommunalbestyrelsen er udpeget som beskyttede. Dette gælder dog ikke for sædvanlige vedligeholdelsesarbejder i vandløb.

Stk. 2. Der må ikke foretages ændringer i tilstanden af

- 1) heder,
- 2) moser og lignende,
- 3) strandenge og strandsumpe samt
- 4) ferske enge og biologiske overdrev,

når sådanne naturtyper enkeltvis, tilsammen eller i forbindelse med de søer, der er nævnt i stk. 1, er større end 2.500 m² i sammenhængende areal.

Stk. 3. Der må heller ikke foretages ændring i tilstanden af moser og lignende, der er mindre end 2.500 m², når de ligger i forbindelse med en sø eller et vandløb, der er omfattet af beskyttelsen i stk. 1.

² **Naturbeskyttelsesloven** (LBK nr. 1986 af 27/10/2021 om lov om naturbeskyttelse)

Bilag 3 – Habitatvurdering

Jf. § 6, stk. 1-4 og § 10 i habitatbekendtgørelsen*, skal der forud for en dispensation foretages en vurdering af, om aktiviteten kan påvirke et internationalt beskyttet område (Natura 2000-område) væsentligt, og om det ansøgte kan beskadige eller ødelægge yngle- eller rasteområder i det naturlige udbredelsesområde for de dyrearter – eller ødelægge de plantearter, der er optaget på habitatdirektivets bilag IV* (strengt beskyttede arter i EU).

Der kan kun meddeles afgørelse, hvis det vurderes, at projektet kan realiseres uden at:

- Skade arter eller naturtyper som indgår i udpegningsgrundlaget for Natura 2000-områder.
- Beskadige eller ødelægge yngle- eller rasteområder i det naturlige udbredelsesområde for de dyrearter – eller ødelægge de plantearter, der er optaget på habitatdirektivets bilag IV.

Natura 2000

Projektområdet ligger ca. 4,5 km opstrøms Natura 2000 område nr. 52 (Habitatområde H48, Salten Å, Salten Langsø, Mossø og søer syd for Salten Langsø og dele af Gudenåen og fuglebeskyttelsesområde F33, Salten Langsø og F35, Mossø).

Der er vedtaget en Natura 2000-plan for området. Natura 2000-planens målsætning er bindende for myndigheden og skal anvendes ved konsekvens vurdering ved myndighedsudøvelse jf. habitatbekendtgørelsen. Udpegningsgrundlaget for området fremgår af Miljøstyrelsens hjemmeside.

Alene på baggrund af den store afstand til det internationale naturbeskyttelsesområde er det Horsens Kommunes vurdering, at projektet ikke påvirker Natura 2000 området negativt. Dette skyldes, at projektet, trods sin størrelse, foregår lokalt i Gudenåen, og at der ikke i anlægsperioden eller i den blivende fase sker en fysisk påvirkning nedstrøms i systemet.

Idet projektet sikrer fri passage for arter af fisk, der lever i Gudenåsystemet, er det Horsens Kommunes vurdering, at projektet kan have en positiv påvirkning på Odderen, der er på Natura 2000 områdets udpegningsgrundlag. Odderen forekommer med en stabil bestand i Gudenåen. Gudenåens samlede vandføring gennem Døde Å strækningen, vil forbedre de fysiske forhold i Gudenåen. En Gudenå med gode fysiske forhold skaber bedre levesteder for de arter af fisk, der naturligt forekommer i Gudenåen. Dermed vil projektet have en afledt positiv betydning for Odderen, der lever af arter af fisk.

Ligeledes vurderes, at fjernelse af spærringen på Gudenåen kan have en positiv effekt på bæklampret, der også optræder på Natura 2000 områdets udpegningsgrundlag, da bestanden af bæklampret på strækningen af Gudenåen opstrøms Mossø får mulighed for at bevæge sig frit i Gudenåsystemet.

Bilag IV-arter

En række arter af planter og dyr, de såkaldte bilag IV-arter, er omfattet af en særlig streng beskyttelse i alle EU-medlemsstater herunder Danmark. Det gælder for dyrearterne, at der er et generelt forbud mod at beskadige eller ødelægge yngle- og rasteområder i deres naturlige udbredelsesområde, mens der for plantearterne er forbud

mod at ødelægge dem. Forbuddet gælder uanset om disse dyr og planter findes indenfor eller udenfor beskyttede naturområder.

Horsens Kommune har kendskab til, at der omkring projektområdet lever følgende bilag IV arter; odder, stor vandsalamander, arter af flagermus, markfirben, grøn mosaikguldsmed, spidssnudet frø og grøn kølleguldsmed.

Odder

Horsens Kommune har kendskab til, at odder yngler og raster i Gudenåen. Det er derfor sandsynligt, at der i projektområdet forekommer ynglende eller rastende oddere. De arealer, der påvirkes af vandstandsstigningen, er i dag for våde til at odderen vil placere rede- eller rastehul her. Der er derfor ikke risiko for at eventuelt oversete odder-huler, bliver oversvømmede. Derover trives odderen i vådområder og vil ikke påvirkes negativt af den mindre vandstandsstigning. Idet der ikke kommer til at foregå anlægsarbejde i projektområdet, vil der ikke være forstyrrelser i anlægsperioden.

Gudenåens samlede vandføring gennem Døde Å strækningen, vil forbedre de fysiske forhold i Gudenåen. En Gudenå med gode fysiske forhold skaber bedre levesteder for de arter af fisk, der naturligt forekommer i Gudenåen. Dermed vil projektet medføre, at Gudenåen gennem projektområdet får en bedre kvalitet som yngle- og rasteområde for odderen, da fødeudbuddet forbedres. Samlet vurderes projektet at få en positiv betydning for odderen.

Stor vandsalamander

Stor vandsalamander yngler i vandhuller uden fisk. Uden for yngletiden holder den store vandsalamander til i områder, hvor den kan finde skjulesteder og føde, som f.eks. skovområder. Da projektet ikke påvirker vandhuller eller arealer nær vandhuller, kan det udelukkes at projektet vil påvirke yngle- og raste områder for stor vandsalamander.

Spidssnudet frø

Spidssnudet frø yngler i vandhuller og større søer. Udenfor yngletiden opholder den sig i lysåbne eng- og mosearealer i nærheden af yngle-vandhullet. Da projektet ikke påvirker vandhuller eller arealer nær vandhuller, kan det udelukkes at projektet vil påvirke yngle- og raste områder for spidssnudet frø.

Grøn mosaikguldsmed

Grøn mosaikguldsmed yngler og raster fortrinsvis i vandhuller med krebseklo. Idet projektet ikke påvirker vandhuller, kan det udelukkes at det ansøgte projekt påvirker yngle- og rasteområder for grøn mosaikguldsmed.

Grøn kølleguldsmed

Grøn kølleguldsmed lever i større vandløb, herunder Gudenåen. Der er gjort fund af grøn kølleguldsmed omkring projektområdet. Grøn kølleguldsmed yngler og raster i større vandløb med en god vandløbskvalitet. Retablering af vandføringen på projektstrækningen, vil medføre, at Gudenåen på denne strækning opnår stor variation og høj strømføring og dermed bedre naturkvalitet. Herved får projektet en positiv betydning for områdetets kvalitet som yngle- og rasteområde for grøn kølleguldsmed.

Arter af flagermus

Flagermus yngler og raster i bygninger eller i træer med hulheder, sprækker og grenbrud.

I det ansøgte projekt berøres hverken eksisterende bebyggelse eller træer med hulheder og sprækker. Det ansøgte påvirker derfor ikke yngle- og rasteområder for arter af flagermus.

Markfirben

Markfirben yngler og raster på tørre, sandede og lysåbne naturområder. Da projektet ikke påvirker sådanne områder, påvirker det ikke yngle- og rasteområder for markfirben.

Samlet vurdering vedr. udpegningsgrundlag og bilag IV-arter

Horsens Kommune vurderer således samlet, at projektet kan realiseres uden at:

- skade arter eller naturtyper som indgår i udpegningsgrundlaget for Natura 2000-områder
- indskrænke eller forringe egnede yngle- eller rastesteder for bilag IV-arter i området.

Bilag 4 – Vurdering ift. lov om vandplanlægning

Jf. indsatsbekendtgørelsen* skal kommunalbestyrelsen ved administration af øvrig lovgivning sikre, at miljømål udlagt ved lov om vandplanlægning** for de enkelte vandområder kan bibeholdes eller opnås. Der kan derfor ikke meddeles tilladelse eller dispensation, hvis det planlagte projekt medfører, at et målsat vandområde ikke kan opnå eller bibeholde fastlagte miljømål.

Vandløbsstrækningen Gudenå – Vestbirk Campingplads

Strækningen Gudenå – Vestbirk Campingplads er 2,7 km lang og løber fra spærredæmningen i nordlig ende af Bredvad Sø og ned til Vestbirk Vandkraftværk. De 2,5 km af strækningen er beliggende indenfor nærværende projektområde. De sidste 200 m af strækningen ligger uden for den strækning af Gudenåne – Døde Å, som nærværende § 3 dispensation omhandler.

Målsætning samt de enkelte kvalitetselementers tilstand på vandløbsstrækningen Gudenå – Vestbirk Campingplads fremgår af Tabel 3, herunder.

Strækning	Miljømål – samlet økologisk tilstand	Miljømål – kemisk tilstand	Alger	Fisk	Smådyr	Planter	Samlet økologisk tilstand	Kemisk tilstand
Gudenå - Vestbirk Campingplads	Godt økologisk tilstand	God kemisk tilstand	Ukendt	Høj økologisk tilstand	Høj økologisk tilstand	Ukendt	Høj økologisk tilstand	Ukendt

Tabel 3. Kortlagt tilstand for vandløbs kvalitetslementer, jf. vandområdeplan 2021-2027 og kemiske tilstand.

Kommunens vurdering

Samlet økologisk tilstand

Det fremgår at der i dag er høj økologisk tilstand på strækningen i delområdet Gudenå – Vestbirk Campingplads. Dette baseres på undersøgelse af smådyr og fisk, som begge er kortlagt til en høj økologisk tilstand. Størsteparten af den kortlagte strækning; Gudenå – Vestbirk Campingplads, i alt 2,7 km, ligger en uberørt del af Gudenåen med jævnt fald og stor variation, hvilket giver optimale leveforhold for både alger, planter, smådyr og fisk.

Ved at der på denne strækning af Gudenåen fremadrettet løber Gudenåens fulde vandføring, skabes gode levebetingelser for de alger, planter, smådyr og fisk, der er knyttet til store vandløb. Når denne strækning af Gudenåen får en vandføring, der er enssvarende med vandføringen både opstrøms og nedstrøms i Gudenåen, skabes en sammenhæng i økologiske kår på langs af vandløbet. Det er dermed Horsens Kommunes vurdering, at projektet medfører bedre levebetingelser for alle artsgrupper, som naturligt forekommer i Gudenåen og dermed at den høje økologiske tilstand kan bevares for smådyr og fisk og kan opnås for alger og planter.

Kemiske tilstand

Idet der ikke tilføres miljøfremmede stoffer, vurderes det planlagte projekt ikke at påvirke vandløbs kemi, og dermed vil det planlagte projekt have en neutral betydning for den kemiske tilstand af vandløbsstrækningen samt nedstrømliggende vandområder.

Samlet vurdering vedr. Vandområdeplanens miljømål

Horsens Kommune vurderer således samlet, at projektet kan realiseres uden at:

- forringe kvaliteten af nuværende kvalitetselementer med en god eller høj økologisk tilstand/potentiale
- hindre at kvalitetselementer indenfor projektets vandområder ikke kan opnå god økologisk tilstand

Dermed er projektet i overensstemmelse med miljømål udlagt i vandområdeplan 2021-2027, jf. lov om vandplanlægning.

Projektet er også i overensstemmelse med vandområdeplanens indsatsprogram, idet projektet fjerner indsatsen 'fjernelse af fysiske spærringer', spærringen ved Vestbirk Kratværk.

*BEK nr. 797 af 13/06-2023 om indsatsprogrammer for vandområdedistrikter

** LBK nr. 126 af 26/01/2017 af lov om vandplanlægning

Bilag 5 – Klagevejledning

Der kan klages skriftligt over denne afgørelse til Miljø- og Fødevareklagenævnet.

Hvem kan klage?

Klage kan adressaten for afgørelsen, ejeren af den ejendom afgørelsen vedrører, offentlige myndigheder, lokale foreninger og organisationer, som har en væsentlig interesse i afgørelsen, landsdækkende foreninger og organisationer, hvis hovedformål er beskyttelse af natur og miljø, og landsdækkende foreninger og organisationer, som efter deres formål varetager væsentlige rekreative interesser, når afgørelsen berører sådanne interesser.

Hvordan klager man?

Hvis du ønsker at klage over denne afgørelse, skal du klage til Miljø- og Fødevareklagenævnet. Du klager via Klageportalen, som du finder et link til på hjemmesiden for Nævnenes Hus: <https://kpo.naevneneshus.dk/>. Klageportalen ligger også på www.borger.dk og www.virk.dk. Du logger på www.borger.dk eller www.virk.dk, ligesom du plejer, typisk med NEM-ID. Klagen sendes gennem Klageportalen til den myndighed, der har truffet afgørelsen.

En klage er indgivet, når den er tilgængelig for Kommunen i Klageportalen. Når du klager, skal du betale et gebyr på kr. 900,- (private)/ 1800,- (organisationer og virksomheder). Du betaler gebyret med betalingskort i Klageportalen. Klagenævnet skal som udgangspunkt afvise en klage, der kommer uden om Klageportalen, hvis der ikke er særlige grunde til det. Hvis du ønsker at blive fritaget for at bruge Klageportalen, skal du sende en begrundet anmodning til den myndighed, der har truffet afgørelse i sagen. Myndigheden videresender herefter anmodningen til Klagenævnet, som træffer afgørelse om, hvorvidt din anmodning kan imødekommes.

Klagefrist

Klage skal ske senest 4 uger fra modtagelsen af dette brev.