

Blue Phoenix Denmark A/S  
Selinevej 4  
2300 København S

## Screeningsafgørelse, opbevaring og oparbejdning af 5 affaldsfraktioner er ikke omfattet af krav om miljøvurdering (ikke VVM-pligt)

Horsens Kommune har den 23. februar 2026 modtaget en ansøgning fra Blue Phoenix Denmark A/S CVR nr. 15084790 om opbevaring og oparbejdning af 5 affaldsfraktioner beliggende på en del af arealet på Kometvej 10 og 12, 8700 Horsens, matr.nr. 9AS, Oens By, Ølsted.

Ansøgningen er indgivet i henhold til miljøvurderingslovens\*§ 18. Projektet er omfattet af bilag 2, pkt. 11.b) Anlæg til bortskaffelse af affald (projekter, som ikke er omfattet af bilag 1) i miljøvurderingsloven.

Før det ansøgte projekt kan gennemføres, skal myndigheden jf. miljøvurderingslovens § 16 skriftligt have meddelt bygherren, at projektet ikke kan antages at kunne medføre væsentlig indvirkning på miljøet.

### Afgørelse

Horsens Kommune har på baggrund af en screening vurderet, at det ansøgte projekt ikke kan forventes påvirke miljøet væsentligt. Projektet er derfor ikke omfattet af krav om miljøvurdering (ikke VVM-pligt). Afgørelsen er truffet i henhold til miljøvurderingslovens § 21.

Screeningsafgørelsen er **ikke** en tilladelse, men alene en afgørelse om, at projektet ikke skal gennemgå en miljøvurderingsproces jf. § 25 i miljøvurderingsloven. Bygherre har ansvar for at indhente eventuelle nødvendige tilladelser og dispensationer for at kunne realisere projektet.

Screeningen er gennemført med udgangspunkt i det projekt, som er beskrevet i screeningsansøgningen og på baggrund af de miljømæssige forudsætninger, som er gældende på screeningstidspunktet.

Afgørelsen bortfalder, hvis den ikke er udnyttet inden 3 år efter, at den er meddelt, eller ikke har været udnyttet i 3 på hinanden følgende år. jf. miljøvurderingslovens § 39.

#### Find os

Teknik og Miljø  
Byg, Erhverv og BBR  
Chr M Østergaards Vej 4  
8700 Horsens

#### Kontakt os

Telefon: 76 29 29 29  
[Hjemmeside: horsens.dk](http://Hjemmeside: horsens.dk)

#### Følg os på

Facebook  
LinkedIn  
Instagram

## Begrundelse for afgørelsen

Horsens Kommune har på baggrund af ansøgningsmaterialet vurderet, at projektet ikke vil medføre en væsentlig indvirkning på miljøet, og derfor ikke kræver udarbejdelse af en miljøkonsekvensrapport.

I afgørelsen er der lagt vægt på følgende:

- Aktiviteten etableres således, at der ikke sker forurening af jord, grundvand og overfladevand.
- At der ikke sker overskridelser af Miljøstyrelsens vejledende grænseværdier for ekstern støj fra virksomheder,
- Projektet giver ikke anledning til lys- eller støvgener.

I vurderingen af det ansøgte er der i øvrigt lagt vægt på, at projektet er af begrænset karakter og at projektet kan indplaceres som en naturlig del af det omkringliggende landskab og i øvrigt ikke er i konflikt med natur- og miljøbeskyttelsesinteresser i det åbne land.

Vurderingen er uddybet og begrundet nedenfor i forhold til kriterierne i bilag 6 i miljøvurderingsloven, hvor projektets karakteristika, placering og potentielle indvirkning på miljøet er vurderet.

### Natur

Afstanden til nærmeste naturområde, som er omfattet af naturbeskyttelseslovens § 3, er 316 meter. Naturområdet er en sø. Samlet vurderes projektet ikke at medføre tilstandsændringer i naturområder omfattet af naturbeskyttelseslovens § 3.

Projektet er beliggende i en afstand af ca. 5,2 km fra nærmeste Natura 2000 område: Natura 2000 område nr. 236 (Habitatområde H236, Byholm Ådal). På baggrund af den relativt store afstand mellem projektområdet og nærmeste Natura 2000 område samt projektets karakter uden fysiske påvirkninger på eller væsentlige emissioner eller øvrige udledninger til, vurderes det, at projektet ikke i sig selv eller i forbindelse med andre planer og projekter vil påvirke naturområder og arter på Natura 2000-områdets udpegningsgrundlag væsentligt, hvorved der ikke skal foretages en konsekvensvurdering af projektets virkninger på nævnte Natura 2000-område jf. habitatbekendtgørelsen.

Projektet vil ikke være i strid med eller til hinder for etableringen af reservater, naturparker eller lignende områder til beskyttelse af natur og biodiversitet, idet der ikke er faktiske planer herom inden for projektområdet.

### Beskyttede arter

Horsens Kommune har ikke kendskab til forekomst af bilag IV arter, rødlistede arter eller fredede arter i eller omkring projektområdet. Projektet omhandler udelukkende indvendige ændringer i ikke isolerede bygning, på befæstede arealer, samt grusarealer uden værdi for beskyttede arter.

Projektet vurderes ikke at forurene, beskadige eller ødelægge yngle- eller rasteområder i det naturlige udbredelsesområde for dyrearter, eller ødelægge levesteder for de plantearter, der er optaget på habitatdirektivets bilag IV.

### Ressourcer og affald inkl. spildevand

Det er oplyst af ansøger at projektet ikke medfører et væsentligt ressourceforbrug og affaldsproduktion.

På baggrund af ovenstående vurderer Horsens Kommune, at projektets ressourcebrug, affaldsmængder og -typer samlet set ikke vil medføre en væsentlig negativ påvirkning af miljøet, da der er tale om almindelige materialer og i begrænset størrelsesorden. Bortskaffelse af farligt affald sker allerede i dag via kommunale ordninger.

# Horsens Kommune

## Gener m.v.

### *Bygge- og anlægsarbejde*

Det ansøgte projekt vil foregå på et allerede etableret område og derfor vil der ikke være en anlægsfase. På den baggrund vurderer Horsens Kommune at en gennemgang af relevante miljøemner inden for bygge- og anlægsarbejde ikke er relevant.

### *Driftsfasen*

Affaldsfraktioner som kan udgøre en potentiel risiko for at udgøre en støvgene vil blive opbevaret overdækket, i den eksisterende hal, og på en tæt belægning. Derved vil affaldsfraktionerne være beskyttet mod regn og vejrlig. Affaldsfraktionen glas (almindeligt planglas) vil blive opbevaret udendørs på en fast belægning.

Driftstid er mandag til fredag i tidsrummet 07.00 – 18.00, hvor der vil ske håndtering af affaldsfraktioner, til- og frakørsel med lastbiler og nedknusning/sammenblanding af affaldsfraktioner. Den primære støjkilde vil være nedknusningsanlægget, som er oplyst til at have en kildestyrke på 100 dB.

Horsens Kommune vurderer, at

- der ikke er risiko for væsentlige støvgener, da støvende oplag vil blive opbevaret overdækket og beskyttet mod vejrlig, samt at der vil være støvreducerende tiltag i forbindelse med nedknusning/sammenblanding af delfraktionerne.
- der er ikke risiko for væsentlige støjgener, da alle aktiviteter kun vil ske inden for tidsrummet 07.00 – 18.00 mandag til fredag, samt at der allerede er etableret et voldanlæg til støjafskærmning mod de tætteste naboer. Det er via et støjnotat sandsynliggjort, at projektet ikke vil medføre overskridelse af Miljøstyrelsens vejledende støjgrænser fastsat i vejledning nr. 5 / 1984 "Ekstern støj fra virksomheder".
- der er ikke risiko for væsentlige lysgener, da der ikke vil blive etableret ny belysning ifølge projektet.
- der er ikke risiko for væsentlige trafikale gener, da den øgede trafik er begrænset i forhold til den generelle trafik i området. Projektet er placeret i et eksisterende og fuldt udbygget erhvervsområde, hvor vejnettet er dimensioneret til tung trafik.

På baggrund af ovenstående vurderes projektet samlet set ikke at være til væsentlig gene for omgivelserne, da det ikke vil medføre væsentlige påvirkninger fra støv, støj eller lys i hverken anlægs- eller driftsfasen.

### Bygge- og beskyttelseslinjer samt fredninger

Projektet er beliggende inden for skovbyggelinje. Da projektet omhandler indvendige ændringer i en eksisterende hal, samt eventuelt yderligere befæstelse af arealer, vurderes det at skovbyggelinjens bestemmelser ikke gælder her, da skovbyggelinjens bestemmelser gælder nyt byggeri og teknisk anlæg.

Projektområdet nærmeste afstand til et fredet område er 1,1 km. På den baggrund vurderes det at det ansøgt projekt ikke vil medføre en væsentlig påvirkning af det fredede område.

Projektområdet er beliggende inden for områder med bygge- og beskyttelseslinjer, men da projektet ikke omfatter nyt byggeri og tekniske anlæg vurderes det, at skovbyggelinjens bestemmelser ikke gælder for dette projekt. Projektområdet er ikke beliggende inden for fredninger eller i kystnærhedszonen.

# Horsens Kommune

## Jord samt overflade- og grundvand

Affaldsfraktioner, som kan udgøre en potentiel risiko for udvaskning af miljøfremmede stoffer, vil blive opbevaret overdækket, i den eksisterende hal, og på en tæt belægning. Derved vil affaldsfraktionerne være beskyttet mod regn og vejrlig. Affaldsfraktionen glas (almindeligt planglas) vil blive opbevaret udendørs på en fast belægning.

Horsens Kommune vurderer at risikoen for udvaskning af miljøfremmede stoffer er minimal, da opbevaring af affaldsfraktionerne, med en potentiel risiko for udvaskning, sker overdækket og på en tæt belægning. Da knust glas (almindeligt planglas) er inert affald vil risiko for udvaskning af miljøfremmede stoffer være ubetydelig. Derved vil der ikke være en væsentlig risiko for forurening af jord, samt overflade- og grundvand.

Projektet medfører derfor ikke en forringelse af overfladevandområdet eller grundvandsforekomstens kvalitative og kvantitative tilstand, og den hindrer ikke opfyldelse af det fastlagte miljømål, herunder hindre målopfyldelsen gennem de fastlagte foranstaltninger i indsatsprogrammet. I afgørelsen er der lagt vægt på, at det ansøgte er i overensstemmelse med lov om vandplanlægning og dermed i overensstemmelse med Vandrammedirektivet. Se vurdering efter lov om vandplanlægning i bilag 3.

## Arealer og landskab

Det vurderes at projektet kan rummes inden for den eksisterende planlægning.

Der er ikke konflikt med økologiske forbindelseslinjer eller særlige værdifulde naturbeskyttelsesområder jf. Grønt Danmarkskort i kommuneplanen. Bygherre har ikke oplyst, og Horsens Kommune har ikke kendskab til, historiske, kulturelle, arkæologiske, naturmæssige eller geologiske landskabstræk inden for projektområdet, som kan blive væsentligt påvirket af projektet.

## Kumulative påvirkninger

Der er ikke andre projekter i området, der kan kumulativt overskride miljøkvalitetskriterierne.

## Miljøpåvirkning på tværs af landegrænser

Der forventes ikke nogen grænseoverskridende påvirkninger af det ansøgte projekt.

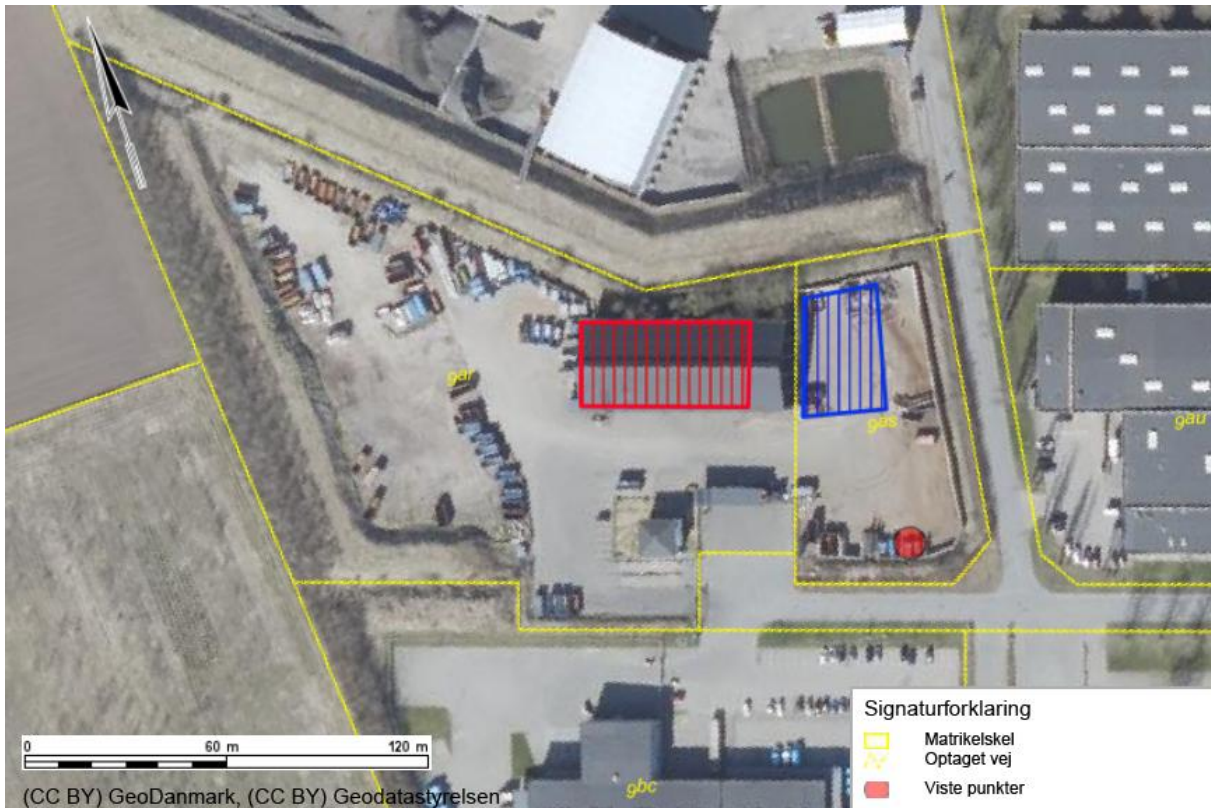
## **Samlet vurdering**

Projektet vurderes ikke at påvirke Natura 2000-områder, eller fredede-, rødlistede- og bilag IV arter negativt. Der vurderes ikke at ske negative tilstandsændringer i omkringliggende naturområder omfattet af naturbeskyttelseslovens §3, som følge af realisering af projektet. Der forventes ikke væsentlige gener for befolkningen i området i hverken anlægs- eller driftsfasen, ligesom projektet ikke genererer emissioner eller udledninger af stoffer til luften, grundvandet eller øvrige våde recipienter.

Det er derfor Horsens Kommunes vurdering, at det anmeldte projekt ikke er omfattet af krav om miljøvurdering, da det ud fra det oplyste ikke vil kunne få en væsentlig indvirkning på miljøet.

## Faktiske oplysninger

Projektområdet/det ansøgte fremgår af kort herunder.



Figur 1: Luftfoto af projektområdet. Det ansøgte er angivet med et blå og rødt skraveret område.

### Beskrivelse af projektet

Der søges om modtagelse, oplag, håndtering og oparbejdning af de nedknuste affaldsfraktioner: glas (almindelige planglas), tagplader (dokumenteret asbestfri fibercement), glaseret fraktion indeholdende glaseret tegl, sanitet og lignende, støberisand fra metalstøberier, sandblæsningsand fra blæsning af rene metal- og facadeoverflader forud for nyttiggørelse. Fraktionerne, sammenblandet, skal anvendes som tilslag i asfaltproduktion.

Affaldsfraktionerne tagplader (dokumenteret asbestfri fibercement), glaseret fraktion indeholdende glaseret tegl, sanitet og lignende, støberisand fra metalstøberier, sandblæsningsand fra blæsning af rene metal- og facadeoverflader, herunder de sammenblandede affaldsfraktioner, opbevares overdækket i den eksisterende hal og på en tæt belægning. Affaldsfraktionen glas (almindelige planglas) opbevares udendørs på en asfaltbelægning.

Det maksimale oplag af de enkelte delfraktioner, samt den sammenblandede affaldsfraktion vil være hver 2.000 tons, hvor det forventes at der maksimalt vil blive sammenblandet 20.000 tons affald.

Ansøger oplyser, at den primære støjkilde vil være et mindre nedknusningsanlæg, hvor leverandøren har oplyst en kildestyrke på maksimalt 100 dB, samt en hjullæsser der vil håndtere affaldsfraktionerne. Der vil ske nedknusning/blanding 4 timer dagligt op til 15 dage om måneden. Driftstid vil være mandag til fredag i tidsrummet 07.00 – 18.00. Projektet er placeret i et eksisterende industriområde og etableret med et støjreducerende voldanlæg.

Yderligere vil der blive etableret støvreducerende tiltag på nedknusningsanlægget i form af vanddyser, som kan befugte de støvende fraktioner.

## Høring

Horsens Kommune har vurderet, at projektet ikke vedrører myndigheder, som på grund af dens specifikke miljøansvar eller lokale og regionale kompetencer kan forventes at blive berørt af projektets indvirkning på miljøet. Horsens Kommune har derfor alene foretaget høring hos relevante fagligheder internt i Horsens Kommune.

Horsens Kommune har gennemført en høring af berørte parter. Det er vurderet at ansøger samt ejer af arealet er berørt part.

Parter i sagen har d. 20. maj 2026 fået tilsendt et udkast til afgørelse til udtalelse.

Horsens Kommune har modtaget kommentarer til udkastet. Kommentarer vil blive gennemgået i kronologisk rækkefølge.

## Høringssvar modtaget den 27. maj 2026

Horsens Kommune modtog den 27. maj 2026 et høringssvar fra virksomheden Texet Denmark A/S, Kometvej 8C, 8700 Horsens. Høringssvarene er markeret med *kursiv*. Kommunens bemærkninger vil fremgå normal tekst.

*Texet Denmark A/S takker for muligheden for at afgive bemærkninger til udkastet til miljøgodkendelse og screeningsafgørelse.*

*Som virksomhed beliggende i umiddelbar nærhed af det ansøgte projekt har vi gennemgået materialet med særlig fokus på driftsmæssige og miljømæssige forhold, der kan påvirke vores aktiviteter og medarbejder.*

### 1. Overordnet betydning

*Vi anerkender projektets bidrag til cirkulær økonomi, herunder anvendelsen af affaldsfraktioner som erstatning for jomfruelige råstoffer i asfaltproduktion.*

*Vi finder det positivt, at der er fastsat vilkår om begrænset driftstid, krav til støj, støv og opbevaring samt forbud mod modtagelse af farligt affald og asbest.*

Bemærkningen giver ikke anledning til ændringer i afgørelsen.

### 2. Støv og luftgener

*Kommunens vurdering er, at støv primært kan håndteres via vanding og overdækning. Vi vurderer dog, at der forsat vil være risiko for støv i forbindelse med aflæsning og håndtering samt i tørre perioder.*

*Vi anbefaler derfor krav om løbende visuel egenkontrol, dokumentation og mulighed for skærpede tiltag ved gentagne gener.*

Horsens Kommune vurderer, at virksomheden har tilrettelagt projektet så det ikke vil give anledning til væsentlige støvgener.

Bemærkningen giver ikke anledning til ændringer i denne afgørelse.

### 3. Støj

*Selvom beregningerne viser overholdelse af grænseværdier, bør der tages højde for samlet støj fra området. Vi anbefaler målinger ved idriftsættelse og ved klager samt tydelig adressering af kumulative effekter.*

Vurderingen af den samlede kumulative støjpåvirkning tager udgangspunkt i en middelværdiberegning, der er baseret på en miljømåling for ekstern støj fra juni 2020 fra Colas A/S aktiviteter på Titanvej 6, 8700 Horsens, en miljømåling for ekstern støj af 4. juni 2014 for Stena Recycling A/S på Kometvej 10 – 12, 8700 Horsens, miljømåling af ekstern støj af Blue Phoenix Danmarks aktiviteter på Kometvej 13.

# Horsens Kommune

På baggrund af det samlede støjgrundlag vurderer kommunen, at den kumulative støjpåvirkning ikke vil medføre en overskridelse af de vejledende grænseværdier for ekstern støj. Det vurderes derfor, at projektet ikke vil give anledning til væsentlige støjmæssige påvirkninger af omgivelserne.

I henhold til fastsættelse af vilkår i forhold til de godkendelsespligtige aktiviteter vil det ske efter godkendelsesbekendtgørelsen.

Bemærkningen giver ikke anledning til ændringer i afgørelsen.

#### *4. Trafik*

*Det angivne antal transporter er et estimat. Vi anbefaler, at der fastsættes et maksimum eller krav om anmeldelse ved ændringer.*

Virksomheden er placeret i et industriområde, der er planlagt til at rumme virksomheder med særlige krav til vejtransporter.

Vi vurderer, at der ikke vil opstå væsentlige trafikgener som følge af etablering af virksomheden.

Bemærkningen giver ikke anledning til ændringer i afgørelsen.

#### *5. Drift og beredskab*

*Vi anbefaler tydelige procedurer for håndtering af uheld samt information til nabovirksomheder ved hændelser.*

Eventuelle uheld forventes ikke at få en virkning uden for matriklen, da affaldsfraktionerne glas, fibercementplader, glaseret tegl/sanitet, støberisand og sandblæsningssand ikke vurderes at være fraktioner, der udgør en væsentlig risiko for større uheld.

Miljøvurderingsloven regulerer ikke procedurer for håndtering af uheld samt information til nabovirksomheder ved hændelser.

Bemærkningen giver ikke anledning til ændringer i afgørelsen.

#### *6. Konklusion*

*Textet Denmark A/S har ingen principiel indsigelse mod projektet, men anbefaler at ovenstående forhold indarbejdes for at sikre robust drift og minimere påvirkninger.*

Bemærkningen giver ikke anledning til ændringer i afgørelsen.

## **Høringssvar modtaget den 4. juni 2026**

Horsens Kommune modtog den 4. juni 2026 et høringssvar fra Jesper Knudsen, Oensvej 79, 8700 Horsens.

*Jeg fremsender hermed høringssvar til det udsendte udkast. Som nærmeste bolig i det åbne land (ca. 300 m fra virksomheden) ønsker jeg at gøre opmærksom på en række væsentlige forhold, som efter min vurdering ikke er tilstrækkeligt belyst materialet.*

### **1. Eksisterende gener er ikke indarbejdet i vurderingen**

*Det fremgår af afgørelsesgrundlaget, at projektet ikke forventes at medføre væsentlige gener for omgivelserne.*

*Dette stemmer ikke overens med de faktiske erfaringer fra den eksisterende virksomhed i området, hvor virksomheden allerede i dag giver anledning til gener, herunder:*

# Horsens Kommune

- *affald og materialer, der spredes til naboejendomme*
- *støvgener*
- *periodiske lugtgener*

*Det er problematisk, at der ikke er taget stilling til om disse forhold også er en risiko på den nye placering. Projektets påvirkning bør vurderes i forhold til den samlede og reelle belastning.*

Afgørelsen meddeles i forhold til de aktiviteter, der er oplyst i ansøgningsmaterialet. På baggrund af ansøgningen og de foreliggende oplysninger vurderes det, at projektet ikke vil medføre en væsentlig eller kumulativ påvirkning i forhold til de eksisterende miljømæssige forhold i området.

De anførte gener vedrørende affaldsspredning og lugt kommer fra den eksisterende virksomheds drift. Tilsyn med og regulering af den eksisterende virksomheds drift på adressen Kometvej 13, 8700 Horsens sker i henhold til miljøtilsynsbekendtgørelsen i forbindelse med lovpligtige miljøtilsyn samt klager. Bemærkningerne indgår derfor ikke i vurderingen af nærværende ansøgning.

Bemærkningen giver på denne baggrund ikke anledning til ændringer i afgørelsen.

## **2. Undervurdering af støv og spredning**

*Det fremgår af udkastet til miljøgodkendelsen, at støvgener kan begrænses via indendørs håndtering og befugtning.*

*Dette vurderes ikke tilstrækkeligt, da:*

- *der forsat vil være udendørs aktiviteter og oplag (bl.a. glas op til 2.000 ton)*
- *kørsel, omlæsning og håndtering kan give væsentlig støvspredning*
- *erfaringer viser, at lette materialer allerede spredes til omgivelserne*

*Der er ikke tilstrækkeligt fokus på fysisk spredning af materialer, som i praksis er en væsentlig gene for naboer.*

Horsens Kommune vurderer at høringssvaret angår udkast til miljøgodkendelse. Vores kommentering og vurdering findes i udkast til miljøgodkendelsen.

## **3. Manglende vilkår om lugt**

*Det fremgår af udkastet til miljøgodkendelsen, at der ikke forventes lugtgener, og at relevante standardvilkår derfor ikke er anvendt.*

*Dette er ikke i overensstemmelse med de faktiske forhold i området.*

*Håndtering af bl.a.:*

- *støberisand*
- *sandblæsningsand*
- *blandede affaldsfraktioner*

*kan i praksis give lugt afhængigt af materialernes oprindelse og lagring.*

*Der bør derfor fastsættes konkrete vilkår for:*

- *forebyggelse af lugt*
- *håndtering af klager*

- *dokumentation ved behov*

Horsens Kommune vurderer at høringssvaret angår udkast til miljøgodkendelse. Vores kommentering og vurdering findes i udkast til miljøgodkendelsen.

#### **4. Støjvurdering er utilstrækkeligt dokumenteret**

*Det fremgår, at støjniveauet på min ejendom, Oensvej 79, vurderes til ca. 36 dB(A).*

*Denne vurdering bygger dog på:*

- *En orienterende beregning*
- *ældre støjgrundlag*
- *forudsætning om begrænset aktivitet*

*Samtidig er det oplyst, at nedknusningsanlægget har en kildestyrke på op til 100 dB.*

*Der mangler derfor en opdateret og dokumenteret vurdering af:*

- *faktisk drift*
- *samtidige aktiviteter i området*
- *kumulativ støj*

Horsens Kommune vurderer, at det anvendte støjgrundlag er repræsentativt for virksomhedens aktiviteter, idet det er baseret på sammenlignelige og allerede godkendte aktiviteter på samme adresse. Den eksisterende virksomhed og den nye virksomhed på samme adresse, skal til sammen overholde de fastsatte støjgrænser.

Vurderingen af den samlede kumulative støjpåvirkning tager udgangspunkt i en middelværdiberegning, der er baseret på en miljømåling for ekstern støj fra juni 2020 fra Colas A/S aktiviteter på Titanvej 6, 8700 Horsens, en miljømåling for ekstern støj af 4. juni 2014 for Stena Recycling A/S på Kometvej 10 – 12, 8700 Horsens samt en worst case-betragtning af Post Danmarks distributionscenter på Kometvej 17, 8700 Horsens.

På baggrund af det samlede støjgrundlag vurderer kommunen, at den kumulative støjpåvirkning ikke vil medføre en overskridelse af de vejledende grænseværdier for ekstern støj.

Det vurderes derfor, at projektet ikke vil give anledning til væsentlige støjmæssige påvirkninger af omgivelserne.

Bemærkningen giver ikke anledning til ændringer i afgørelsen.

#### **5. Kumulative påvirkninger er ikke realistisk vurderet**

*Det konkluderes, at der ikke er kumulative effekter.*

*Dette er ikke retvisende, da området allerede er præget af tung industri og andre støjende aktiviteter, herunder nedknusningsaktiviteter på andre ejendomme.*

*For naboer opleves påvirkningen samlet, og der burde derfor ske en vurdering af:*

- *samlet støjbelastning*
- *samlet støvbelastning*
- *samlet trafik*

Horsens Kommune vurderer, at der er foretaget tilstrækkelig vurdering af potentielle kumulative effekter for projektet. For støj er der foretaget en vurdering af den samlede støjpåvirkning på baggrund af eksisterende og sammenlignelige aktiviteter i området, og det er vurderet, at de vejledende støjgrænser for ekstern støj for virksomhed ikke

overskrides. Det vurderes derfor ikke at være en væsentlig kumulativ effekt i forhold til støj.

I henhold til støj bemærkes det, at der ikke findes vejledende grænseværdier for diffust støj. På baggrund af de beskrevne projekttiltag vurderes det, at projektet ikke vil medføre væsentlige støvgener og at der derfor ikke foreligger en væsentlig kumulativ påvirkning af støj.

For trafik vurderes den forventede trafikforøgelse på Kometvej at være begrænset i forhold til den eksisterende trafikmængde i området. Den ekstra tunge trafik, som følge af projektet, vurderes derfor ikke at medføre en væsentlig kumulativ påvirkning af trafikforholdene.

På den baggrund fastholder Horsens Kommune, at projektet ikke forventes at medføre væsentlige kumulative effekter på omgivelserne.

Bemærkningen giver ikke anledning til ændringer i afgørelsen.

## **6. Særlig hensyn til nabo i åbent land**

*Det er positivt, at der fastsættes støjgrænser for boliger i det åbne land.*

*Imidlertid bør der tages større hensyn til, at:*

- *beboelsen ligger udenfor erhvervsområdet*
- *der er forventning om lavere miljøpåvirkning i det åbne land*
- *gener opleves mere markant i åbent land*

Der fastsættes de vejledende støjgrænser for boliger i åbent land. Regulering af virksomheden i forhold til boliger i åbent land er fastsat efter Miljøstyrelsens vejledninger, hvor ovenstående punkter er indgået som en del af grundlaget for vejledningerne.

På den baggrund vurderes det, at bemærkningen ikke giver anledning til ændringer i afgørelsen.

## **7. Ønske om begrænsning af driftstid (fredag kl. 14)**

*For at reducere gener for naboer – særligt i weekender og fritid – foreslås det, at der fastsættes et supplerende vilkår om, at:*

- *Støjende aktiviteter (herunder nedknusning, håndtering og transport) ophører kl. 14.00 om fredagen.*

*Dette begrundes med:*

- *Behov for at sikre sammenhængende rekreativ tid uden belastning*
- *hensynet til naboer i åbent land*
- *den samlede belastning fra området*
- *at aktiviteterne i forvejen er begrænset til dagtimer*

*En sådan begrænsning vil være rimeligt og proportionalt hensyn til omgivelserne.*

Virksomhedens drift er begrænset til dagtimerne på hverdage. I forhold til virksomhedens placering i et industriområde, finder vi det ikke nødvendigt at begrænse yderligere.

## **8. Samlet vurdering**

*På baggrund af ovenstående vurderes det, at:*

- *påvirkninger fra projektet er undervurderet*
- *eksisterende gener ikke er inddraget*
- *væsentlige forhold (støv, lugt og kumulative effekter) er utilstrækkeligt belyst*

*Jeg ønsker derfor, at:*

- *Der foretages en supplerende vurdering af de faktiske forhold i området*
- *Der fastsættes skærpede vilkår for støv, affaldsspredning og lugt*
- *Der gennemføres en mere retvisende vurdering af kumulative påvirkninger*
- *Der indarbejdes begrænsning af driftstid om fredagen (ophør kl. 14)*

Samtlige forhold, der fremføres i bemærkningen, er behandlet og vurderet, enten i dette udkast, eller i udkast til miljøgodkendelse af projektet.

## **Klagevejledning**

Afgørelsen om, at Horsens Kommune ikke skal gennemføre en miljøvurdering af projektet kan påklages til Miljø- og Fødevareklagenævnet, som behandler sagen, for så vidt angår retlige spørgsmål.

Afgørelsen kan påklages af adressaten og enhver, der må antages at have en retlig interesse i sagens udfald og visse landsdækkende foreninger og organisationer. Hvis du ønsker at klage over denne afgørelse, skal du klage til Miljø- og Fødevareklagenævnet. Du klager via Klageportalen, som du finder et link til på hjemmesiden for Nævnenes Hus.

En klage er indgivet, når den er tilgængelig for Kommunen i Klageportalen. Når du klager, skal du betale et gebyr på kr. 900,- (private)/ 1800,- (organisationer og virksomheder). Du betaler gebyret med betalingskort i Klageportalen. Klagenævnet skal som udgangspunkt afvise en klage, der kommer uden om Klageportalen, hvis der ikke er særlige grunde til det. Hvis du ønsker at blive fritaget for at bruge Klageportalen, skal du sende en begrundet anmodning til den myndighed, der har truffet afgørelse i sagen. Horsens Kommune videresender herefter anmodningen til Klagenævnet, som træffer afgørelse om, hvorvidt din anmodning kan imødekommes.

Klagefristen udløber 4 uger efter, at denne afgørelse er offentliggjort. Afgørelsen offentliggøres den 09.07.2026 på kommunens hjemmeside.

### Civilt søgsmål

Et eventuelt sagsanlæg skal ifølge miljøvurderingslovens bestemmelser være anlagt inden 6 måneder efter, at afgørelsen er meddelt adressaten, eller – hvis sagen påklages – inden 6 måneder efter, at den endelige afgørelse foreligger. Er afgørelsen offentliggjort, regnes søgsmålsfristen fra offentliggørelsen.

### Orientering om klage

Hvis Horsens Kommune får besked fra Klageportalen, eller direkte fra en klager, der er fritaget for klage digitalt via klageportalen, om, at der er indgivet en klage over afgørelsen, orienterer kommunen ansøger. Herudover orienterer Horsens Kommune ikke ansøger.

### Betingelser mens en klage behandles

Klage over afgørelsen har ikke opsættende virkning, medmindre klagenævnet bestemmer noget andet. Dette indebærer, at en samtidigt eller efterfølgende meddelt miljøgodkendelse eller dispensation til at påbegynde bygge- og anlægsarbejder efter miljøbeskyttelseslovens § 33, stk. 2, som udgangspunkt kan udnyttes. Udnyttes afgørelsen, indebærer dette ingen begrænsning i Miljø- og Fødevareklagenævnets mulighed for at ændre eller ophæve afgørelsen. Hvis nævnet tillægger en klage opsættende virkning, kan en meddelt miljøgodkendelse ikke udnyttes, og nævnet kan påbyde påbegyndte bygge- og anlægsarbejder standset.

## **I øvrigt**

Hvis du er i tvivl om noget i dette brev, er du velkommen til at kontakte undertegnede.

# Horsens Kommune

Med venlig hilsen

**Charlotte Metzsch**

Miljøsagsbehandler

Husk, at du ikke bør sende følsomme eller fortrolige oplysninger til os på mail.  
Det gælder f.eks. cpr-nummer, helbredsmæssige eller økonomiske oplysninger.

[Læs, hvad du i stedet kan gøre på \[www.horsens.dk/sikkermail\]\(http://www.horsens.dk/sikkermail\)](http://www.horsens.dk/sikkermail)

**Kopi til:**

Kontaktperson på virksomheden  
Virksomheden  
Ejendommens ejer  
Sundhedsstyrelsen  
Arbejderbevægelsens Erhvervsråd  
Danmarks Naturfredningsforening  
Friluftsrådet  
Sydøstjyllands Brandvæsen  
Samn Forsyning ApS

Kometvej 17, 8700 Horsens

Kometvej 8, 8C og 8D, 8700 Horsens

Kometvej 8, 8700 Horsens  
Kometvej 8C, 8700 Horsens  
Kometvej 8D, 8700 Horsens  
Meteorvej 16, 8700 Horsens

Meteorvej 18, 8700 Horsens

Titanvej 6, 8700 Horsens  
Oensvej 75, 8700 Horsens

Oensvej 79, 8700 Horsens

Louise Sorgenfrei, Blue Phoenix Denmark  
Blue Phoenix Denmark A/S  
STENA RECYCLING A/S

Ejer: Catena Kometvej ApS  
Lejer: POST DANMARK ApS  
Ejer: Oxford Sky, S.á.r.l.  
B8701 Horsens HUB  
Lejer: RE:DESIGNED A/S  
Lejer: Texet Denmark A/S  
Lejer: MEDICAL SCANDINAVIA A/S  
COLAS DANMARK A/S  
Ejer: Oxford Sky, S.á.r.l.  
Lejer: Hay lager  
COLAS DANMARK A/S  
Beboer 1  
Beboer 2  
Beboer 3  
Beboer 1  
Beboer 2

**Bilag**

1. Lovhenvvisninger
2. Screeningsskema, vedlagt separat

## **Bilag 1 – Lovhenvisninger**

### *Miljøvurderingsloven*

Bekendtgørelse nr. 4 af 3. januar 2023 af lov om miljøvurdering af planer og programmer og af konkrete projekter (VVM)

### *Miljøvurderingsbekendtgørelsen*

Bekendtgørelse nr. 1608 af 9. december 2024 om miljøvurdering af planer og programmer og af konkrete projekter

### *Habitatdirektivet*

Rådets direktiv 92/43/EØF om bevaring af naturtyper samt vilde dyr og planter – med senere ændringer

### *Havstrategidirektivet*

Rådets direktiv nr. 2008/56/EF af 17. juni 2008 om fastlæggelse af en ramme for Fællesskabets havmiljøpolitiske foranstaltninger

### *Lov om vandplanlægning*

Bekendtgørelse nr. 126 af 26. januar 2017 af lov om vandplanlægning

### *Vandrammedirektivet*

Direktiv 2000/60/EF fra den 22. december 2000 om fastlæggelse af en ramme for Fællesskabets vandpolitiske foranstaltninger

### *Indsatsbekendtgørelsen*

Bekendtgørelse nr. 1669 af 8. december 2025 om indsatsprogrammer for vandområdedistrikter

### *Naturbeskyttelsesloven*

Bekendtgørelse nr. 927 af 28. juni 2024 af lov om naturbeskyttelse

### *Habitatbekendtgørelsen*

Bekendtgørelse nr. 1098 af 21. august 2023 om udpegning og administration af internationale naturbeskyttelsesområder samt beskyttelse af visse arter.

### *Museumsloven*

Bekendtgørelse nr. 1017 af 7. juli 2025 af museumsloven

### *Godkendelsesbekendtgørelsen*

Bekendtgørelse nr. 1027 af 2. september 2024 om godkendelse af listevirksomhed

## **Bilag 2 - Screeningskema**

# Horsens Kommune

Afs. Horsens Kommune, Byg, Erhverv og BBR,  
Chr M Østergaards Vej 4, 8700 Horsens

Sagsnr.: 09.02.16-P19-3-26

Dato: 27. februar 2026

## Bilag til Horsens Kommunes afgørelse af, om projektet er omfattet af krav om miljøvurdering (VVM pligt) (myndighedsvurdering)

Dato: 3. marts 2026

Projektnavn: VVM - screening, Kometvej 10, 8700 Horsens	Sags nr. 09.02.16-P19-3-26	Sagsbehandler: Charlotte Metzsch
---	----------------------------	----------------------------------

### Vejledning:

Skemaet indeholder bygherrens anmeldte oplysninger af projektet samt Horsens Kommunes eventuelle bemærkninger til disse oplysninger. Derudover indeholder skemaet felter for de emner, som skal bruges i vurderingen af, om der er VVM-pligt, jf. miljøvurderingslovens bilag 3. Farvekodeforklaring: Farverne "rød, gul, grøn" angiver, hvorvidt det pågældende tema kan antages at kunne medføre, at projektet vurderes at kunne påvirke miljøet væsentligt og dermed være VVM-pligtigt. "Rød" angiver en stor sandsynlighed for VVM-pligt og "grøn" en minimal sandsynlighed for VVM-pligt. Hvis feltet er sort, kan spørgsmålet ikke besvares med et ja eller nej, da der skal foretages et skøn af myndigheden.

Felter med Myndighedsvurdering udfyldes i den interne høring af de relevante teams.

A. Basisoplysninger	Anmeldte oplysninger	Myndighedsvurdering	Myndighed/Team
Projektbeskrivelse	Blue Phoenix Denmark A/S (herefter nævnt BDP) har indgået lejeaftale af areal på anlægget på Kometvej 12. DPD ansøger hermed om godkendelse til at opbevare og blande en række oparbejdede affaldsfraktioner fra BDP's behandlingsanlæg. Det færdigmixede produkt skal anvendes som tilslag i asfaltproduktionen hos asfaltindustrien (asfaltgrus). Fraktionen erstatter jomfruelige råvarer.	Ingen bemærkninger.	SCREENINGS-ANSVARLIG/CHME
Navn, adresse, telefonnr. og e-mail på bygherre	Blue Phoenix Denmark A/S Selinevej 4 2300 København S	Ingen bemærkninger.	SCREENINGS-ANSVARLIG/CHME
Navn, adresse, telefonnr. og e-mail på kontaktperson	Louise Sorgenfrei <a href="mailto:Louise.sorgenfrei@blue-phoenix.com">Louise.sorgenfrei@blue-phoenix.com</a>	Ingen bemærkninger.	SCREENINGS-ANSVARLIG/CHME
Projektets adresse, matr. nr. og ejerlav.	Kometvej 12, 8700 Horsens 9ar Oens By, Ølsted	Ingen bemærkninger.	SCREENINGS-ANSVARLIG/CHME
Projektet berører følgende kommune eller kommuner (omfatter såvel den eller de kommuner, som projektet er placeret i, som den eller de kommuner, hvis miljø kan tænkes påvirket af projektet)	Horsens Kommune	Ingen bemærkninger.	SCREENINGS-ANSVARLIG/CHME
Oversigtskort i målestok 1:50.000 – Målestok angives.	Vedlagt ansøgning	Ingen bemærkninger.	SCREENINGS-ANSVARLIG/CHME
Kortbilag i målestok 1:10.000 eller 1:5.000 med indtegnning af anlægget og projektet (vedlægges dog ikke for strækingsanlæg)	Fremgår af ansøgning	Ingen bemærkninger.	SCREENINGS-ANSVARLIG/CHME

B. Forholdet til VVM reglerne	Ja	Nej	Bemærkning	Myndighedsvurdering	Myndighed
Er projektet opført på bilag 1 til lov om miljøvurdering af planer og programmer og konkrete projekter (VVM).		X	Hvis Ja, er der obligatorisk VVM-pligt	Ingen bemærkninger.	SCREENINGS-ANSVARLIG/CHME
Er projektet opført på bilag 2 til lov om miljøvurdering af planer og programmer og konkrete projekter (VVM).	x		Angiv punkt på bilag 2:	Projektet er opført på bilag 2 til lov om miljøvurdering af planer og programmer og konkrete projekter under punkt 11. b) Anlæg til bortskaffelse af affald (projekter, som ikke er omfattet af bilag 1).	SCREENINGS-ANSVARLIG/CHME

C. Projektets karakteristika	Anmeldte oplysninger	Myndighedsvurdering	Myndighed/Team
1. Hvis bygherren ikke er ejer af de arealer, som projektet omfatter angives navn og adresse på de eller den pågældende ejer, matr. nr. og ejerlav	Stena Recycling A/S	Ingen bemærkninger.	SCREENINGS-ANSVARLIG/CHME

### Find os

Teknik og Miljø  
Byg, Erhverv og BBR  
Chr M Østergaards Vej 4  
8700 Horsens

### Kontakt os

Telefon: 76 29 29 29  
[Hjemmeside: horsens.dk](http://Hjemmeside.horsens.dk)

### Følg os på

Facebook  
LinkedIn  
Instagram

# Horsens Kommune

Arealanvendelse efter projektets realisering <ul style="list-style-type: none"> <li>• Det fremtidige samlede bebyggede areal i m<sup>2</sup></li> <li>• Det fremtidige samlede befæstede areal i m<sup>2</sup></li> <li>• Nye arealer, som befæstes ved projektet i m<sup>2</sup></li> </ul>	Ingen anlægsmæssige ændringer	Ingen bemærkninger, da aktiviteterne vil foregå i eksisterende bygninger, samt på eksisterende belægning.	SCREENINGS-ANSVARLIG/CHME
3. Projektets areal og volumenmæssige udformning <ul style="list-style-type: none"> <li>• Er der behov for grundvandsænkning i forbindelse med projektet og i givet fald hvor meget i m</li> <li>• Projektets samlede grundareal angivet i ha eller m<sup>2</sup></li> <li>• Projektets bebyggede areal i m<sup>2</sup></li> <li>• Projektets nye befæstede areal i m<sup>2</sup></li> <li>• Projektets samlede bygningsmasse i m<sup>3</sup></li> <li>• Projektets maksimale bygningshøjde i m</li> <li>• Beskrivelse af omfanget af eventuelle nedrivningsarbejder i forbindelse med projektet</li> </ul>	Ingen anlægsmæssige ændringer.	Ingen bemærkninger	SPILDEVAND/JBSS
		Ingen bemærkninger	GRUNDEVAND/GBJ
		Ingen bemærkninger.	PLAN/JN
		Ingen bemærkninger	BYG/MBORA
		Ingen bemærkninger.	AFFALD/TEHBR
		Ingen bemærkning.	INDUSTRI/CHME
4. Projektets behov for råstoffer i anlægsperioden <ul style="list-style-type: none"> <li>• Råstofforbrug i anlægsperioden på type og mængde:</li> <li>• Vand- mængde i anlægsperioden</li> <li>• Affaldstype og mængder i anlægsperioden</li> <li>• Spildevand til renseanlæg i anlægsperioden</li> <li>• Spildevand med direkte udledning til vandløb, søer, hav i anlægsperioden</li> <li>• Håndtering af regnvand i anlægsperioden</li> <li>• Anlægsperioden angivet som mm/åå – mm/åå</li> </ul>	Ingen anlægsmæssige ændringer.	Ingen bemærkninger	JORD/JSTJ
		Ingen bemærkninger	SPILDEVAND/JBSS
		Ingen bemærkninger	GRUNDEVAND/GBJ
		Ingen bemærkninger.	AFFALD/TEHBR
		Ingen bemærkninger.	INDUSTRI/CHME
5. Projektets kapacitet for så vidt angår flow ind og ud samt angivelse af placering og opbevaring på kortbilag af råstoffet/produktet i driftsfasen: <ul style="list-style-type: none"> <li>• Råstoffer – type og mængde i driftsfasen</li> <li>• Mellemprodukter – type og mængde i driftsfasen</li> <li>• Færdigvarer – type og mængde i driftsfasen</li> <li>• Vand – mængde i driftsfasen</li> </ul>	Udendørsareal anvendes til oplag af glasfraktionen. I alt udgør lejet areal ca. 2500 m <sup>2</sup> og fremgår af ansøgningens bilag 1. Max oplag af de enkelte delfraktioner er 2000 ton. Max oplag af færdigt produkt er 2000 ton.  Estimeret årlig mængde af efterspørgsel, men forventes at være maksimalt 20.000 ton færdigt "asfaltgrus". Driftstid af sortermaskinen, der foretager blandingen, er 4 timer dagligt op til 15 dage om måneden. Driftstiden er afgrænset til dagtimer på hverdage. Maksimalt kapacitet pr. time er ca. 40 ton.	Ingen bemærkninger.	INDUSTRI/CHME
		Af ansøgningen fremgår det, at alle fraktionerne på nær glas, opbevares på overdækket areal. Glasset opbevares udendørs på tæt belægning	GRUNDEVAND/GBJ
		Virksomheden ligger i et område med almindelige drikkevandsinteresser (OD), men inden for indvindingsopland til Rugballegårdværket. Virksomheden ligger desuden inden for indsatsområde for grundvandsbeskyttelse.  Grundvandsteamet vurderer at der af hensyn til områdets vigtige grundvandsinteresser, skal stilles vilkår om, at fraktionerne som opbevares på overdækket areal, ligeledes skal opbevares på tæt belægning.	
6. Affaldstype og årlige mængder, som følge af projektet i driftsfasen: <ul style="list-style-type: none"> <li>• Farligt affald:</li> <li>• Andet affald:</li> <li>• Spildevand til renseanlæg:</li> <li>• Spildevand med direkte udledning til vandløb, sø, hav:</li> <li>• Håndtering af regnvand:</li> </ul>	Der genereres ikke affald. Der modtages følgende sorterede og knuste affaldsfraktioner som efterfølgende blandes:  Glas: Almindelig planglas (isomix), typisk fra vindueglas. Opbevares på tæt belægning.  Fibercementplader: Tagplader er af dokumenteret asbestfri fibercement. Fibercement er en blanding af cement og cellulosefiber. Opbevares overdækket.  Glaseret fraktion: Glaseret fraktion kan indeholde glaserede tegl, sanitet. Opbevares overdækket.  Støberisand: Støberisand fra metalstøberier. Opbevares overdækket.  Sandblæsningsand: Sand fra blæsning af rene metal-/facadeoverflader. Opbevares overdækket.  Færdigt produkt (asfaltgrus): Opbevares overdækket.	Ingen bemærkninger	AFFALD/TEHBR
		Af ansøgningen fremgår det, at alle fraktionerne på nær glas, opbevares på overdækket areal. Glasset opbevares udendørs på tæt belægning	GRUNDEVAND/GBJ
		Virksomheden ligger i et område med almindelige drikkevandsinteresser (OD), men inden for indvindingsopland til Rugballegårdværket. Virksomheden ligger desuden inden for indsatsområde for grundvandsbeskyttelse.  Grundvandsteamet vurderer at der af hensyn til områdets vigtige grundvandsinteresser, skal stilles vilkår om, at fraktionerne som opbevares på overdækket areal, ligeledes skal opbevares på tæt belægning.	
		Da fraktionerne, som har en potentiel udvaskningsrisiko opbevares overdækket vurderes det at aktiviteten kan indeholdes i den eksisterende tilslutningstilladelse for forurenede overfladevand.	INDUSTRI/CHME
		Alt forurenede overfladevand ledes til rensningsanlæg.	
		Det vurderes, at samtlige modtagne affaldsfraktioner skal håndteres under overdækning for at undgå risiko for udvaskning fra overfladevand, som kan medføre udledning af forskellige stoffer til regnvandsledningen. Overfladevand, der ledes til forsyningens regnvandsledning, må kun indeholde stoffer, der normalt forekommer i regnvand.	SPILDEVAND/JBSS

C. Projektets karakteristika (fortsat)	Ja	Nej	Anmelders oplysninger	Myndighedsvurdering	Myndighed/Team
7. Forudsætter projektet etablering af selvstændig vandforsyning?		x		Ingen bemærkninger	GRUNDEVAND/GBJ
8. Er projektet eller dele af anlægget omfattet af standardvilkår? Se Miljøstyrelsens hjemmeside <a href="http://mst.dk">http://mst.dk</a>	x		Hvis "ja" angiv hvilke. Hvis "nej" gå til punkt 10	Projektets aktiviteter er omfattet af standardvilkår for listepunkt K 206.	INDUSTRI/CHME
9. Vil projektet kunne overholde alle de angivne standardvilkår?	x		Hvis "nej" angives og begrundes hvilke vilkår, der ikke vil kunne overholdes.	Ingen bemærkninger.	INDUSTRI/CHME
10. Er projektet eller dele af projektet omfattet af BREF-dokumenter? Se Miljøstyrelsens hjemmeside <a href="http://mst.dk">http://mst.dk</a>		x	Hvis "ja" angiv hvilke. Hvis "nej" gå til pkt. 12.	Ingen bemærkninger.	INDUSTRI/CHME

# Horsens Kommune

11. Vil anlægget kunne overholde de angivne BREF-dokumenter?			Hvis "nej" angives og begrundes hvilke BREF-dokumenter, der ikke vil kunne overholdes.		INDUSTRI/CHME
12. Er projektet eller dele af projektet omfattet af BAT-konklusioner? Se Miljøstyrelsens hjemmeside <a href="http://mst.dk">http://mst.dk</a>		x	Hvis "ja" angiv hvilke. Hvis "nej" gå til punkt 14.	Ingen bemærkninger.	INDUSTRI/CHME
13. Vil projektet kunne overholde de angivne BAT-konklusioner?			Hvis "nej" angives og begrundes hvilke BAT-konklusioner, der ikke vil kunne overholdes.	Ingen bemærkninger.	INDUSTRI/CHME
14. Er projektet omfattet af en eller flere af Miljøstyrelsens vejledninger eller bekendtgørelser om støj eller eventuelt lokalt fastsatte støjgrænser? Se Miljøstyrelsens hjemmeside <a href="http://mst.dk">http://mst.dk</a>	x		Hvis "ja" angives navn og nr. på den eller de pågældende vejledninger eller bekendtgørelser. Hvis "nej" gå til pkt. 17.  Ekstern støj fra virksomheder.	Projektet er omfattet af Miljøstyrelsens vejledning nr. 5 / 1984 "Ekstern støj fra virksomheder".	INDUSTRI/CHME
15. Vil anlægsarbejdet kunne overholde de eventuelt lokalt fastsatte vejledende grænseværdier for støj og vibrationer? Se ovenfor	x		Hvis "nej" angives overskridelsens omfang og begrundelse for overskridelsen  Ingen anlægsmæssige ændringer.	Ingen bemærkninger.	INDUSTRI/CHME
16. Vil det samlede projekt, når anlægsarbejdet er udført, kunne overholde de vejledende grænseværdier for støj og vibrationer? Se ovenfor.	x		Hvis "nej" angives overskridelsens omfang og begrundelse for overskridelsen  I forhold til støjklude så vil den primære støjkilde være Screencore Trident 124. Af leverandøren er oplyst en kildestyrke på maksimalt 100 dB. Dertil en gummede som vil læsse materialer i blandemaskinen. Anlægget er placeret i industriområde og etableret med afskærmende voldanlæg mod nærmeste nabo. Refererende til Stena Recyclings støjberedning fra 2014, som omfattede betydeligt flere støjende aktiviteter, forventes de aktuelle aktiviteter at overholde støjgrænserne med fin margin.	Ingen bemærkninger.	INDUSTRI/CHME
17. Er projektet omfattet af Miljøstyrelsens vejledninger, regler og bekendtgørelser om luftforurening? Se Miljøstyrelsens hjemmeside <a href="http://mst.dk">http://mst.dk</a>		x	Hvis "ja" angives navn og nr. på den eller de pågældende vejledninger, regler eller bekendtgørelser. Hvis "nej" gå til pkt. 20.	Luftforurening fra virksomheder, vejledning nr. 71 fra december 2024.	INDUSTRI/CHME
18. Vil anlægsarbejdet kunne overholde de vejledende grænseværdier for luftforurening? 19. Vil det samlede projekt, når anlægsarbejdet er udført, kunne overholde de vejledende grænseværdier for luftforurening? Se ovenfor. Såfremt der allerede foreligger oplysninger om de indvirkninger, projektet kan forventes at få på miljøet som følge af den forventede luftforurening, medsendes disse oplysninger? Se ovenfor.	x		Hvis "Nej" angives overskridelsens omfang og begrundelse for overskridelsen.	Ingen bemærkninger.	INDUSTRI/CHME
19. Vil det samlede projekt, når anlægsarbejdet er udført, kunne overholde de vejledende grænseværdier for luftforurening? Se ovenfor. Såfremt der allerede foreligger oplysninger om de indvirkninger, projektet kan forventes at få på miljøet som følge af den forventede luftforurening, medsendes disse oplysninger.	x		Hvis "Nej" angives overskridelsens omfang og begrundelse for overskridelsen.	Ingen bemærkninger.	INDUSTRI/CHME
20. Vil projektet give anledning til støvgener eller øgede støvgener <ul style="list-style-type: none"> <li>• I anlægsperioden?</li> <li>• I driftsfasen?</li> </ul>		x	Hvis "ja" angives omfang og forventet udbredelse.  I tørre perioder kan der være risiko for støvspredning ved blandingen. Sortermaskinen har vanddysser, hvortil der kobles vand i tilfældet af at støvdæmpning bliver nødvendig.	Der vil blive fastsat krav i miljøgodkendelsen (§ 33) i forhold til at sikre reduktion af støvgener. Vilklårene er en del af standardvilklårsbekendtgørelsen.	INDUSTRI/CHME
21. Vil projektet give anledning til lugtgener eller øgede lugtgener <ul style="list-style-type: none"> <li>• I anlægsperioden?</li> <li>• I driftsfasen?</li> </ul>		x	Hvis "ja" angives omfang og forventet udbredelse	Der vil blive fastsat krav i miljøgodkendelsen (§ 33) i forhold til at sikre regulering af eventuelle lugtgener. Vilklårene er en del af standardvilklårsbekendtgørelsen.	INDUSTRI/CHME
22. Vil anlægget som følge af projektet have behov for belysning som i aften og nattimer vil kunne oplyse naboarealer og omgivelserne. <ul style="list-style-type: none"> <li>• I anlægsperioden?</li> <li>• I driftsfasen?</li> </ul>		x	Hvis "ja" angives og begrundes omfanget.	Ingen bemærkninger	BYG/MBORA
23. Er anlægget omfattet af risikobekendtgørelsen, jf. bekendtgørelse om kontrol med risikoen for større uheld med farlige stoffer p.t. nr. 372 af 25. april 2016? Se hjemmesiden <a href="https://www.retsinformation.dk">https://www.retsinformation.dk</a>		x		Ingen bemærkninger.	INDUSTRI/CHME

C. Projektets placering (fortsat)	Ja	Nej	Anmeldte oplysninger	Myndighedsvurdering	Myndighed/Team
24. Kan projektet rummes inden for lokalplanens generelle formål? Se <a href="http://kort.plansystem.dk/searchlist.html">http://kort.plansystem.dk/searchlist.html</a>	x		Hvis »nej«, angiv hvorfor:	Der gøres opmærksom på, at udendørs oplag skal afskærmes mod naboejendomme med enten beplantningsbælte eller fast hegn.	BYG/MBORA
				Ingen bemærkninger.	PLAN/JN
25. Forudsætter projektet dispensation fra gældende bygge- og beskyttelseslinjer? Se Danmarks Miljøportal <a href="http://arealinformation.miljoportal.dk/distribution/">http://arealinformation.miljoportal.dk/distribution/</a>		x	Hvis "ja" angiv hvilke:	Matriklen ligger indenfor skovbyggelinje. Da der udelukkende er tale om indvendige ændringer, samt evt. yderligere befæstning af arealer, gælder	NATUR/ TEBA

# Horsens Kommune

				skovbyggelinjens bestemmelser dog ikke her, da den kun omfatter nyt byggeri samt tekniske anlæg.	
26. Indebærer projektet behov for at begrænse anvendelsen af naboarealer?		x		Ingen bemærkninger.	SCREENINGS-ANSVARLIG/CHME
27. Vil projektet kunne udgøre en hindring for anvendelsen af udlagte råstofområder? Se Danmarks Miljøportal <a href="http://arealinformation.miljoportal.dk/distribution/">http://arealinformation.miljoportal.dk/distribution/</a>		X		Ingen bemærkninger.	PLAN/JN
28. Er projektet tænkt placeret inden for kystnærhedszonen? Se Danmarks Miljøportal <a href="http://arealinformation.miljoportal.dk/distribution/">http://arealinformation.miljoportal.dk/distribution/</a>		x		Ingen bemærkninger.	PLAN/JN
29. Forudsætter projektet rydning af skov? (Skov er et bevokset areal med træer, som danner eller indenfor et rimeligt tidsrum ville danne sluttet skov af højstammede træer, og arealet er større end ½ ha og mere end 20 m bredt.)		X	Der sker ingen anlægsmæssige ændringer.	Nej	FRILUFT/NATUR/TEBA
30. Vil projektet være i strid med eller til hinder for realiseringen af en rejst fredningssag? Se Danmarks Miljøportal <a href="http://arealinformation.miljoportal.dk/distribution/">http://arealinformation.miljoportal.dk/distribution/</a>		x		Nej	FRILUFT/NATUR/TEBA
31. Afstanden fra projektet i luftlinje til nærmeste beskyttede naturtype i henhold til naturbeskyttelseslovens § 3? Se Danmarks Miljøportal <a href="http://arealinformation.miljoportal.dk/distribution/">http://arealinformation.miljoportal.dk/distribution/</a>			Se bilag_naturforhold	Afstanden til nærmeste beskyttede natur, en sø, er 316 meter	NATUR/TEBA
32. Er der forekomst af beskyttede arter og i givet fald hvilke? Se Danmarks Miljøportal <a href="http://arealinformation.miljoportal.dk/distribution/">http://arealinformation.miljoportal.dk/distribution/</a>		x	Vides ikke.	Der er ikke gjort fund eller registreret beskyttede arter på arealet. Der er udelukkende tale om indvendige ændringer i uisolerede bygninger, på befæstede arealer samt grus arealer uden værdi for beskyttede arter.	NATUR/TEBA
33. Afstanden fra projektet i luftlinje til nærmeste fredede område. Se Danmarks Miljøportal <a href="http://arealinformation.miljoportal.dk/distribution/">http://arealinformation.miljoportal.dk/distribution/</a>			Se bilag_naturforhold	Nærmeste fredede områder ligger i en afstand af 1,1 km.	FRILUFT/NATUR/TEBA
34. Afstanden fra projektet i luftlinje til nærmeste internationale naturbeskyttelsesområde (Natura 2000-områder, habitatområder, fuglebeskyttelsesområder og Ramsarområder). Se Danmarks Miljøportal <a href="http://arealinformation.miljoportal.dk/distribution/">http://arealinformation.miljoportal.dk/distribution/</a>			Se bilag_naturforhold	Natura 2000 Projektområdet ligger ca. 5,2 fra nærmeste Natura 2000 område, som er Natura 2000 område nr. 236 (Habitatområde H236, Bygholm Ådal).  Udpegningsgrundlaget for området fremgår af SGAV's (Styrelsen for Grøn Arealomlægning og Vandmiljø) hjemmeside: <a href="https://sgavmst.dk/natur-og-jagt/naturindsatser/natura-2000/udpegningsgrundlag">https://sgavmst.dk/natur-og-jagt/naturindsatser/natura-2000/udpegningsgrundlag</a>	NATUR/TEBA
35. Vil projektet medføre påvirkninger af overfladevand eller grundvand, f.eks. i form af udledninger til eller fysiske ændringer af vandområder eller grundvandsforekomster?		X	Der sker ingen anlægsmæssige ændringer	Ingen bemærkninger. Enig i bemærkninger fra Grundvandsteamet.	NATUR/TEBA
				Da de nye fraktioner som vurderes at kunne medføre en udvaskningsrisiko, skal opbevares på overdækket areal, og der i øvrigt stilles vilkår om, at de samme fraktioner skal opbevares på tæt belægning, vurderes projektet ikke at medføre påvirkninger på områdets grundvandsforekomster.	GRUNDEVAND/GBJ
				Det vurderes, at samtlige modtagne affaldsfraktioner skal håndteres under overdækning for at undgå risiko for udvaskning fra overfladevand, som kan medføre udledning af forskellige stoffer til regnvandsledningen. Overfladevand, der ledes til forsyningens regnvandsledning, må kun indeholde stoffer, der normalt forekommer i regnvand.	SPILEEVAND/JBSS
36. Er projektet placeret i et område med særlige drikkevandsinteresser? Se Danmarks Miljøportal <a href="http://arealinformation.miljoportal.dk/distribution/">http://arealinformation.miljoportal.dk/distribution/</a>		X	Der sker ingen anlægsmæssige ændringer	Virksomheden ligger udenfor område med særlige drikkevandsinteresser, men i et område med almindelige drikkevandsinteresser (OD) og inden for indvindingsopland til Rugballegårdværket. Virksomheden ligger desuden inden for indsatsområde for grundvandsbeskyttelse.	GRUNDEVAND/GBJ
37. Er projektet placeret i et område med registreret jordforurening? Se Danmarks Miljøportal <a href="http://arealinformation.miljoportal.dk/distribution/">http://arealinformation.miljoportal.dk/distribution/</a>		X	Der sker ingen anlægsmæssige ændringer	Ingen bemærkninger	JORD/JSTJ
38. Er projektet placeret i et område, der i kommuneplanen er udpeget som område med risiko for oversvømmelse. Se Danmarks Miljøportal <a href="http://arealinformation.miljoportal.dk/distribution/">http://arealinformation.miljoportal.dk/distribution/</a>		X	Der sker ingen anlægsmæssige ændringer	Projektområdet er ikke udpeget som et risikoområde.	KLIMA (VAND)/DAI
39. Er projektet placeret i et område, der, jf. oversvømmelsesloven, er udpeget som risikoområde for oversvømmelse? Se hjemmesiden <a href="https://www.retsinformation.dk">https://www.retsinformation.dk</a>		X	Der sker ingen anlægsmæssige ændringer	Ingen bemærkninger.	KLIMA (VAND)/DAI
40. Er der andre lignende anlæg eller aktiviteter i området, der sammen med det ansøgte må forventes at kunne medføre en øget samlet påvirkning af miljøet (Kumulative forhold)?		X	Anlægget er placeret i et industriområde. Tillæg til yderligere fraktioner medfører ikke yderligere aktiviteter end allerede godkendt.	Ingen bemærkninger. Ingen bemærkninger. Ingen bemærkninger. Ingen bemærkninger. Ingen bemærkninger.	INDUSTRI/CHME PLAN/JN TRAFIK/MATT SPILEEVAND/JBSS GRUNDEVAND/GBJ
41. Vil den forventede miljøpåvirkning kunne berøre nabolande?		x		Ingen bemærkninger.	SCREENINGS-ANSVARLIG/CHME
42. En beskrivelse af de tilpasninger, ansøger har foretaget af projektet inden ansøgningen blev indsendt og de påtænkte foranstaltninger med henblik på at undgå, forebygge, begrænse eller kompensere for væsentlige skadelige virkninger for miljøet?			I forhold til allerede miljøgodkendte aktiviteter på arealet vurderes produktion af "asfaltgrus" at være af mindre betydning. Der anvendes begrænset og støvsvagt materiel.  Det færdigmixede produkt skal desuden understøtte omstillingen til mere cirkulær økonomi, idet det skal anvendes som tilslag i asfaltproduktionen hos asfaltindustrien (asfaltgrus) som erstatning af jomfruelige råstoffer.	Ingen bemærkninger.	SCREENINGS-ANSVARLIG/CHME
43. Undertegnede erklærer herved på tro og love rigtigheden af ovenstående oplysninger	Dato:		Underskrift Bygherre/anmelder:		

# Horsens Kommune

D. Myndighedsscreening						
Projektets miljøpåvirkninger	Ikke relevant	Ja	Nej	Bør undersøges	Bemærkning	Myndighed/Team
Kan projektets omfang give anledning til væsentlige miljøpåvirkninger						PLAN/
			x		Ingen bemærkninger.	INDUSTRI/CHME
			x		Ingen bemærkninger.	KLIMA(VAND)/DAI
			x		Ingen bemærkninger.	KLIMA (CO <sub>2</sub> )/HHMI
			x		Ingen bemærkninger.	NATUR/TEBA
			x		Det vurderes at såfremt fraktionerne opbevares på et overdækket areal, vil det ikke belaste overfladevandet.	SPILDEVAND/JBSS
			x		Nej, da de nye fraktioner som vurderes at kunne medføre en udvaskningsrisiko, opbevares på overdækket areal, og der stilles vilkår om, at fraktionerne ligeledes skal opbevares på en tæt belægning.	GRUNDEVAND/GBJ
					Ingen bemærkninger	BYG/MBORA
			x		Ingen bemærkninger	TRAFIK/MATT
			x		Ingen bemærkninger, hvis fraktionerne opbevares på tæt plads med overdækning.	JORD/JSTJ
Kræver bortskaffelse af affald og spildevand ændringer af bestående ordninger i: <ul style="list-style-type: none"> <li>Anlægsfasen</li> <li>Driftsfasen</li> </ul>			x		Ingen bemærkninger	LANDBRUG/TEBA
					Ingen bemærkninger.	AFFALD/TEHBR
					Ingen bemærkninger	SPILDEVAND/JBSS
Indebærer projektet brugen af naturressourcer eller særlige jordarealer			x		Oplag ændrer ikke matriklens eksisterende tilslutningstilladelse for forurenede overfladevand.	INDUSTRI/CHME
					Ingen bemærkninger	NATUR/TEBA
Indebærer projektet risiko for større ulykker og/eller katastrofer, herunder sådanne som forårsages af klimænderinger			x		Ingen bemærkninger	LANDBRUG/TEBA
			x		Ingen bemærkninger	GRUNDEVAND/GBJ
			x		Ingen bemærkninger.	SCREENINGS-ANSVARLIG/CHME
			x		Ingen bemærkninger.	INDUSTRI/CHME
Indebærer projektet risiko for menneskers sundhed					Ingen bemærkninger.	PLAN/JN
					Ingen bemærkninger.	KLIMA (VAND)/DAI
			x		Ingen bemærkninger.	PLAN/JN
			x		Ingen bemærkninger.	INDUSTRI/CHME
			x		Ingen bemærkninger	GRUNDEVAND/GBJ
						(JORD, når JA i pkt. 37)
Indebærer projektet en væsentlig udledning af drivhusgasser			x		Ingen bemærkninger.	KLIMA (VAND)/DAI
					Ingen bemærkninger	SCREENINGS-ANSVARLIG/CHME
Tænkes projektet placeret i Vadehavsområdet					Projektet placeres i Horsens Kommune og dermed uden for Vadehavsområdet.	SCREENINGS-ANSVARLIG/CHME
Vil projektet være i strid med eller til hinder for etableringen af reservater eller naturparker			x		Ingen bemærkninger	NATUR/TEBA
Indebærer projektet en mulig påvirkning af sårbare vådområder			x		Ingen bemærkninger	NATUR/TEBA
<ul style="list-style-type: none"> <li>Nationalt</li> <li>Internationalt</li> </ul>			x		Ingen bemærkninger	NATUR/TEBA
Forventes området at rumme beskyttede arter efter habitatdirektivets bilag IV			x		Der er ikke gjort fund eller registreret arter jfr. habitatdirektivets bilag IV. Der er udelukkende tale om indvendige ændringer i uisolerede bygninger, på befæstede arealer samt grus arealer uden værdi for nationalt beskyttede arter eller internationalt beskyttede arter jfr. habitatdirektivets bilag IV	NATUR/TEBA
Forventes området at rumme danske rødlistearter			x		Nej. Se ovenfor.	NATUR/TEBA
Kan projektet påvirke områder, hvor fastsatte miljøkvalitetsnormer allerede er overskredet i forhold til <ul style="list-style-type: none"> <li>Overfladevand</li> <li>Grundvand</li> <li>Naturområder</li> <li>Boligområder (støj/lys og luft)</li> </ul>			x		Ingen bemærkninger	NATUR/TEBA
			x		Nej, da de nye fraktioner som vurderes at kunne medføre en udvaskningsrisiko, opbevares på overdækket areal, og der stilles vilkår om, at fraktionerne ligeledes skal opbevares på en tæt belægning.	GRUNDEVAND/GBJ
			x		Det vurderes at såfremt fraktionerne opbevares på et overdækket areal, vil det ikke belaste overfladevandet.	SPILDEVAND/JBSS
			X		Aktiviteten placeres i et veletableret industriområde, hvor det vurderes at de kan overholde miljøkvalitetsnormer for forurenede overfladevand og støj.	INDUSTRI/CHME
					Ingen bemærkninger.	PLAN/JN
Er området, hvor projektet tænkes placeret, sårbart overfor den forventede miljøpåvirkning			x		Ingen bemærkninger	BYG/MBORA
			x		Ingen bemærkninger	LANDBRUG/TEBA
			x		Ingen bemærkninger.	NATUR/TEBA
			x		Ingen bemærkninger	INDUSTRI/CHME
Tænkes projektet etableret i et tæt befolket område					Ingen bemærkninger.	LANDBRUG/TEBA
Kan projektet påvirke historiske, kulturelle, arkæologiske, æstetiske eller geologiske landskabstræk.			x		Nej	PLAN/JN
						FRILUFT/NATUR/TEBA
<b>Miljøpåvirkningernes omfang</b> (Geografisk område og omfanget af personer, der berøres)			X		Fortidsminde arealer - ingen bemærkninger.	HORSENS MUSEUM/
			X		Projektet vurderes til kun at påvirke projektområdet.	PLAN/JN
			X			SCREENINGS-ANSVARLIG/CHME
<b>Miljøpåvirkningens grænseoverskridende karakter</b>			X		Projektet vurderes til ikke at have en grænseoverskridende karakter.	INDUSTRI/CHME
			X			SCREENINGS-ANSVARLIG/CHME

# Horsens Kommune

Miljøpåvirkningsgrad og - kompleksitet		x		Projektets miljøpåvirkningsgrad og kompleksitet vurderes til ikke at være væsentlig.	ALLE/ SCREENINGS-ANSVARLIG/CHME
--	--	---	--	--	---------------------------------

E. Miljøpåvirkningens sandsynlighed		Bemærkning.	Myndighed/Team
Varighed		Miljøpåvirkningerne vurderes til at kun vare i forbindelse med driftsfasen af projektet.	SCREENINGS-ANSVARLIG/ ALLE/CHME
Hyppighed		Hyppighed vurderes til at være lav.	SCREENINGS-ANSVARLIG/ ALLE/CHME
Reversibilitet		Projektet er reversibelt.	SCREENINGS-ANSVARLIG/ ALLE/CHME

F. Myndighedens konklusion	Ja	Nej	Bemærkning.	Myndighed/Team
Giver resultatet af screeningen anledning til at antage, at det anmeldte projekt vil kunne påvirke miljøet væsentligt, således at det er omfattet af krav om miljøvurdering (VVM-pligtigt)			<p>Horsens Kommune har i henhold til Lov om miljøvurdering af planer og programmer og af konkrete projekter (VVM) gennemført en screening for, om planens påvirkning af miljøet har en karakter og et omfang, der kræver en miljøvurdering.</p> <p>Projektet er screenet ud fra kriterierne i miljøvurderingslovens bilag 6 for væsentlig påvirkning af miljøet. Dvs. i forhold til den biologiske mangfoldighed, befolkning, menneskers sundhed, fauna, flora, jordbund, vand, luft, klimatiske faktorer, materielle goder, landskab, kulturarv, herunder kirker og arkitektonisk og arkæologisk arv.</p> <p>Som hovedhensyn for afgørelsen har Horsens Kommune vurderet projektet mulige påvirkning ud fra parametrene: Sikret beskyttelse af grundvand og overfladevand ved at opbevare fraktionerne under tag og beskyttet mod vejrlig forhold.</p> <p><b>Afgørelse:</b> Horsens Kommune har vurderet, at projektet ikke er omfattet af krav om miljøvurdering, idet det ikke antages at kunne få væsentlig indvirkning på miljøet. Afgørelsen heraf er truffet med hjemmel i lovens § 21.</p>	SCREENINGS-ANSVARLIG/CHME

Med venlig hilsen

**Charlotte Metzsch**  
Miljøsagsbehandler

Husk, at du ikke bør sende følsomme eller fortrolige oplysninger til os på mail.  
Det gælder f.eks. cpr-nummer, helbredsmæssige eller økonomiske oplysninger.  
[Læs, hvad du i stedet kan gøre på www.horsens.dk/sikkermail](http://www.horsens.dk/sikkermail)