

Forslag til:

Spildevandsplan 2012-2015

Tillæg nr. 90, nyt separatkloakeret opland



Figur 1: afgrænsning af projektområdet, der skal optages i Horsens kommunes spildevandsplan

Indhold

1.	Indledning.....	3
1.1	Behandling og offentlig høring.....	3
2.	Lovgrundlag	3
3.	Planlægningsgrundlag	4
3.1	Kommuneplan	4
3.2	Lokalplan	4
3.3	Vandområdeplaner	4
3.4	Grundvandsbeskyttelse - indsatsplanlægning	6
4.	Spildevandsplanlægning	6
4.1	Nuværende forhold (Status)	6
4.2	Fremtidige forhold (Plan).....	7
5.	Habitatvurdering	8
5.1	Natura 2000	8
5.2	Bilag IV-arter.....	9
6.	Miljøvurdering.....	10
6.1	Afgørelse om ingen miljøvurdering.....	10
7.	Arealbehov, økonomi og tidsplan	10
7.1	Arealbehov og rådighedsindskrænkninger	10
7.2	Økonomi	11
7.3	Tidsplan.....	11
8.	*Referenceliste	11
9.	Bilag.....	12

1. Indledning

Tillæg nr. 90 til Spildevandsplan 2012-2015 for Horsens Kommune er udarbejdet for at optage matrikel 10d og 11I Lund By, Tamdrup som separatkloakeret i Horsens kommunes spildevandsplan 2012-2015.

Tillægget udarbejdes i forbindelse med Lokalplan 409 – Erhverv, Bøgehøjvej, Lund. Spildevandet fra området ledes til rensning på Horsens Centralrenseanlæg. Regnvandet fra området ledes til et nedslivningsbassin, hvor det renses ved nedslivning.

Tillægget er behandlet i Teknik og Miljø – Natur & Miljø – Overfladevand – Team Spildevand.

Sagens dokumenter er journaliseret under sag nr. 06.00.05-P16-19-23

1.1 Behandling og offentlig høring

Forslag til Tillæg nr. 90 til Spildevandsplan 2012-2015 skal offentliggøres og være i offentlig høring i mindst 8 uger. I offentlighedsfasen er det muligt for borgere, myndigheder og interesseorganisationer at kommentere det fremlagte forslag.

Efterfølgende vil Horsens Kommune behandle eventuelle kommentarer, og eventuelle ændringer vil blive indarbejdet i tillægget, hvorefter det vedtages endeligt. Vedtagelsen offentliggøres på kommunens hjemmeside.

Efter vedtagelsen udgør tillægget det juridiske grundlag for at gennemføre de beskrevne tiltag. I henhold til §32 stk. 3 i Miljøbeskyttelsesloven kan Horsens Kommunes vedtagelse af Tillæg nr. 90 til Spildevandsplan 2012-2015 ikke påklages til anden administrativ myndighed. Tillægget kan efter de generelle regler om domstolsprøvelse, indbringes for domstolene.

Horsens Kommune erklærer samtidig, at man med henblik på at gennemføre nærværende plan er indstillet på, at foretage nødvendige arealerhvervelser, samt erhvervelser af rådigheder ved ekspropriation i overensstemmelse med reglerne i lov om miljøbeskyttelse.

2. Lovgrundlag

Administrationen af kommunens spildevandsforhold sker med udgangspunkt i følgende love, bekendtgørelser og vejledninger:

Love

- Miljøbeskyttelsesloven, LBK nr. 1742 af 22. december 2025

Bekendtgørelser

- Bekendtgørelse om spildevand og spildevandstilladelser m.v. efter miljøbeskyttelseslovens kapitel 3 og 4, BEK nr. 1446 af 27. november 2025
- Bekendtgørelse om indsatsprogrammer for vandområdedistrikter, BEK nr. 1669 af 08. december 2025

Vejledninger

- Spildevandsvejledningen til bekendtgørelse om spildevandstilladelser m.v. efter miljøbeskyttelseslovens kapitel 3 og 4, Vejledning nr. 9568 af 30. juni 2018

3. Planlægningsgrundlag

Ifølge §9 i Spildevandsbekendtgørelsen skal der ske revision af kommunens spildevandsplan, når der opstår behov for det. Det er for eksempel tilfældet, når der skal udføres et projekt, der ikke er omfattet af den gældende spildevandsplan

3.1 Kommuneplan

Kommuneplanen for Horsens Kommune udstikker hovedstrukturen for den fysiske udvikling i kommunen. Den gældende kommuneplan er Kommuneplan 2021*.

Spildevandsplanen skal være i overensstemmelse med de overordnede målsætninger, der er fastlagt i kommuneplanen.

Gennemførelse af de aktiviteter, der er beskrevet i tillægget, vurderes at være i overensstemmelse med kommuneplanlægningen.

3.2 Lokalplan

Spildevandsplanen skal være i overensstemmelse med de gældende lokalplaner for området. Området er aktuelt ikke omfattet af en lokalplan, men Lokalplan 409 – Serviceerhverv, Bøgehøjvej, Lund, har været i offentlig høring og forventes vedtaget medio 2026

Gennemførelse af de aktiviteter, der er beskrevet i tillægget, vurderes at være i overensstemmelse med Lokalplan 409

3.3 Vandområdeplaner

Vandområdeplanerne 2021-2027, og tilhørende bekendtgørelser, udstikker retningslinjer for opnåelse af god økologisk tilstand i vandløb, søer og hav samt god tilstand i grundvandsforekomster.

Spildevandsplanen skal være i overensstemmelse med de overordnede målsætninger fastlagt i vandområdeplanen og tilhørende bekendtgørelser.

Planområdet er en del af det hovedvandopland, som afvander til Horsens fjord. Vandområdeplanen, samt tilhørende bekendtgørelser, udstikker retningslinjer for opnåelse af god økologisk tilstand i vandløb og søer, der afleder til Horsens Fjord, samt god økologisk tilstand i selve fjorden.

En gennemførelse af de i tillægget beskrevne aktiviteter vurderes at være i overensstemmelse med vandområdeplanen. Inden for planområdet etableres nedsivning hvorfor der ikke sker udledning af overfladevand til vandløb eller søer.

Inden for planområdet er der desuden afgrænset 2 terrænnære grundvandsforekomster. Målsætningen for disse grundvandsforekomster er, at der skal være god tilstand, hvilket er opfyldt, når både den kvantitative tilstand og den kemiske tilstand er god.

Ifølge basisanalysen er der ikke målopfyldelse i forhold til den kvalitative tilstand i disse terrænnære grundvandsforekomster. Baggrunden for den ringe kvalitative tilstand skyldes grundvandsforekomsternes indhold af nitrat og pesticider.

Ifølge bekendtgørelsen om indsatsprogrammer for vandområdedistrikter, skal statslige myndigheder, regionsrådet og kommunalbestyrelsen ved administration af lovgivningen i øvrigt forebygge forringelse af tilstanden for grundvandsforekomster og sikre, at opfyldelse af de miljømål, der er fastlagt i bekendtgørelse om miljømål for grundvandsforekomster, ikke forhindres. Endvidere kan myndigheden kun træffe afgørelse, der indebærer en direkte eller indirekte påvirkning af en grundvandsforekomst, hvor miljømålet er opfyldt, hvis afgørelsen ikke medfører en forringelse af grundvandsforekomstens tilstand. Og endelig kan myndigheden kun træffe afgørelse, der indebærer en direkte eller indirekte påvirkning af en grundvandsforekomst, hvor miljømålet ikke er opfyldt, hvis afgørelsen 1) ikke vil kunne medføre en forringelse af grundvandsforekomstens tilstand, og 2) ikke vil kunne hindre opfyldelse af det fastlagte miljømål, herunder gennem de i indsatsprogrammet fastlagte foranstaltninger.

Af Vandområdeplanen fremgår det, at den ene af de terrænnære grundvandsforekomster (DK109_dkmj_228_ks) udgør laget "ks2" i DK-modellen svarende til laget "Sand400" i FOHM-model for Jylland. Inden for planområdet fremgår laget "Sand400" ikke i FOHM-modellen, hvorfor det er kommunens vurdering, at grundvandsforekomsten ikke vurderes at være til stede indenfor det konkrete planområde. Det ansøgte vurderes derfor ikke at kunne påvirke grundvandsforekomsten "DK109_dkmj_228_ks".

Den anden terrænnære grundvandsforekomst (DK109_dkmj_5_ks) udgør lagene "ks5 og ks6" i DK-modellen svarende til lagene "Sand2100" og "Sand2300" i FOHM-modellen. Inden for planområdet ligger Sand2100 og Sand2300 dybt og overlejret af op til 35 meter ler og det primære grundvandsspejl vurderes at ligge ca. 20 meter under terræn. Nedsivning af overfladevand vurderes ikke at medføre en øget nedsivning af nitratholdigt vand. Overfladevand fra befæstede arealer kan indeholde pesticidrester fra evt. ukrudtsbekæmpelse på arealerne, som forventes at kunne nedsive uden betydende rensning gennem nedsivningsbassinet. Da grundvandsforekomsten vurderes som velbeskyttet og grundvandsspejlet ligger relativt dybt, vurderes nedsivning af overfladevand i det ansøgte nedsivningsbassin ikke at kunne påvirke eller forringe tilstanden i grundvandsforekomsten "DK109_dkmj_5_ks".

Det ansøgte vurderes ikke at hindre senere målopfyldelse eller forringe den nuværende kvalitative tilstand i grundvandsforekomsterne, idet det vurderes at have en neutral effekt på områdets grundvandsforekomster i forhold til både den kvalitative og kvantitative tilstand. Projektets gennemførelse, vil således ikke være i konflikt med vandområdeplanens målsætning om en god kvantitativ og kvalitativ tilstand for områdets grundvandsforekomster. Det ansøgte er dermed i overensstemmelse med lov om vandplanlægning.

3.4 Grundvandsbeskyttelse - indsatsplanlægning

Spildevandsplanen skal tage hensyn til gældende indsatsplaner for grundvandsbeskyttelse i Horsens Kommune.

Planområdet ligger inden for område med almindelige drikkevandsinteresser, men uden for områder med særlige drikkevandsinteresser. Planområdet er beliggende uden for indvindingsopland for almen vandforsyning, og uden for 300 meter fra en drikkevandsboring. Planområdet ligger uden for områder som er omfattet af kommunens indsatsplaner for grundvandsbeskyttelse.

Gennemførelse af de aktiviteter der er beskrevet i tillægget, vurderes ikke at være i strid med kommunens indsatsplaner for grundvandsbeskyttelse.

Aktiviteter beskrevet i tillægget vurderes ligeledes ikke at medføre en væsentlig risiko for negativ påvirkning af områdets grundvandsmagasiner eller nærliggende drikkevandsboringer.

4. Spildevandsplanlægning

4.1 Nuværende forhold (Status)

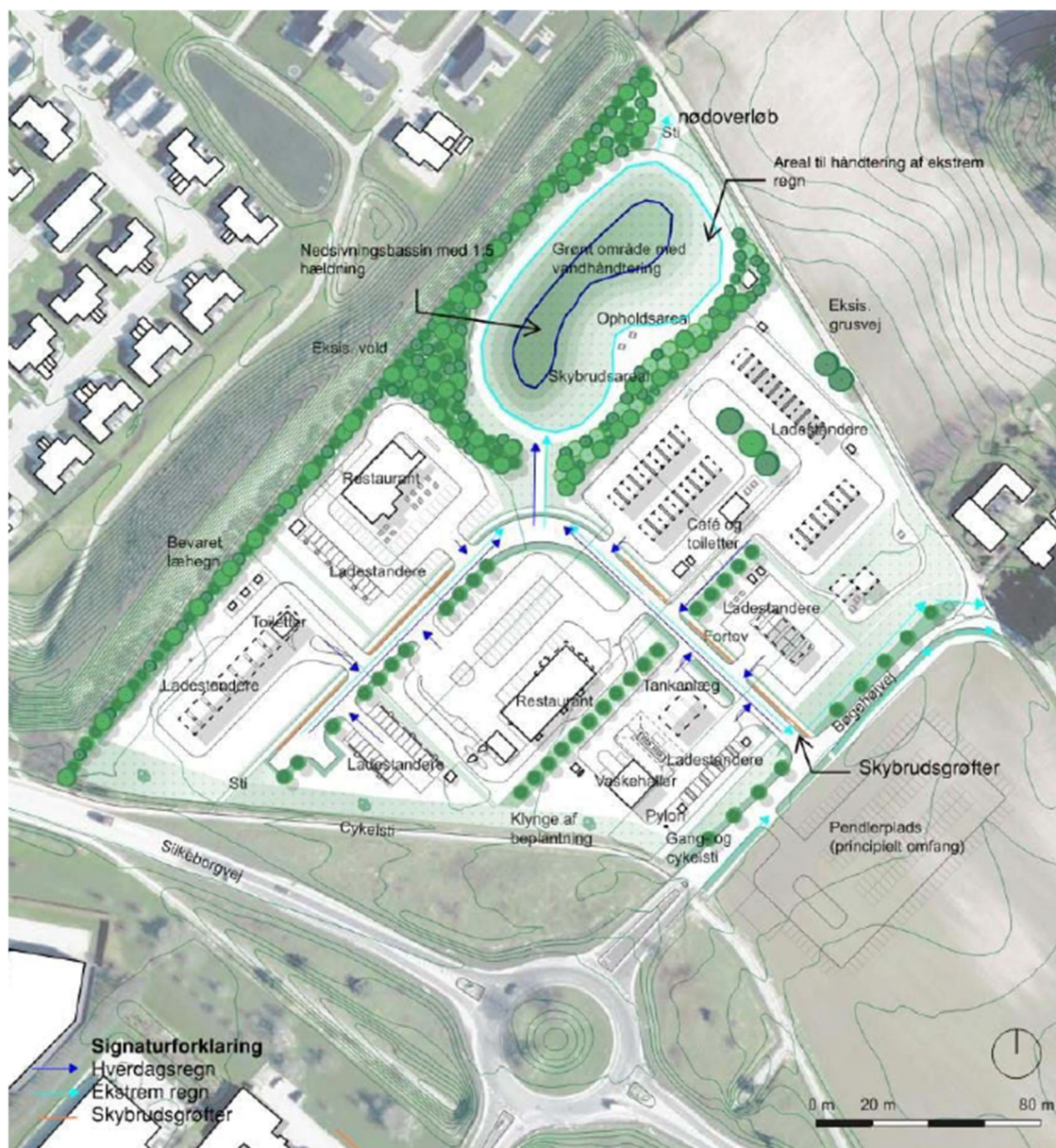
Projektområdet er ikke omfattet af Horsens Kommunes Spildevandsplan 2012- 2015. Den nuværende oplandsstatus kan ses på Figur 1



Figur 2: Spildevandsplanens status for området. Projektområdet, der er indrammet med rødt, er ikke omfattet af den gældende spildevandsplan.

4.2 Fremtidige forhold (Plan)

Projektområdet skal optages i Horsens Kommunes spildevandsplan 2012–2015 som separatkloakeret. Regnvand skal håndteres via nedsivning i et regnvandsbassin, hvor det renses gennem nedsivning.



Figur 3: Illustrationer fra lokalplan 409, Serviceerhverv, Bøgehøjvej, Lund. Illustrationsplanen viser placering af bebyggelse samt placering af anlæg til rensning af regnvand.

Opland	Plan	Areal [ha]	A-Koef. [%]	Bef. areal	Bassinr.
A679	Separatkloakeret	4,6	0,80	3,7	A679BR

Tabel 1: Oplandsdata for kloakopland A679

De berørte ejendomme fremgår af bilag.

4.2.1 Spildevand

Spildevand fra kloakopland A679 skal tilsluttes Horsens Vand A/S' spildevandsledning og ledes til rensning på renselanlægget i Horsens. Spildevandsbelastningen er beregnet ud fra 20 PE pr. ha erhvervsareal. Arealet, hvor der etableres restaurant/café, har et samlet areal på 1,94 ha. Områder, hvor der kun etableres ladestandere eller tankanlæg, er ikke medtaget.

Den samlede spildevandsbelastning fra det fremtidige kloakopland A679 udgør derfor 38,8 PE. Renselanlægget har en kapacitet på 210.000 PE, hvoraf ca. 200.000 allerede er udnyttet. Den øgede mængde spildevand, der ledes til rensning, kan derfor håndteres inden for renselanlæggets udledningstilladelse.

4.2.2 Regnvand

Regnvand fra de befæstede arealer i det nye kloakopland A679 nedsives i et nyt nedsivningsbassin, der etableres i projektområdets nordvestlige hjørne.

Nedsivningsbassinets volumen dimensioneres efter spildevandskomiteens regneark til dimensionering af LAR løsninger.

Der skal afsættes et areal på ca. 1.144 m² til etablering af nedsivningsbassin og servicevej. Arealbehovet er et overslag og er beregnet konservativt.

5. Habitatvurdering

Jf. habitatbekendtgørelsens § 6 stk. 1-4 skal der forud for vedtagelse af spildevandsplantillæg foretages en vurdering af, om planen i sig selv eller i sammenhæng med andre planer og projekter kan påvirke Natura 2000- områder eller bilag IV-arter i området væsentligt. Der kan kun udarbejdes tillæg til spildevandsplanen, hvis det vurderes, at planen ikke medfører skade på de naturtyper, som området er udpeget for, skade på levesteder for de arter, som området er udpeget for eller betydelige forstyrrelser for bilag IV-arter.

5.1 Natura 2000

Nærmeste beliggende Natura 2000-område, er Natura 2000-område nr. 236, som er beliggende mere end 2,5 km fra kloakopland A679.

Natura 2000 områderne fremgår f.eks. af Miljøministeriets [her](#)

Der er vedtaget en Natura 2000-plan for området. Natura 2000-planens målsætning er bindende for myndigheden og skal anvendes ved konsekvensvurdering ved

myndighedsudøvelse jf. habitatbekendtgørelsen. Udpegningsgrundlaget for området fremgår af Miljøstyrelsens hjemmeside: [Link til Miljøstyrelsens hjemmeside](#)

På baggrund af afstanden på 2,5 km til det internationale naturbeskyttelsesområde og projektets beskudte omfang er det Horsens Kommunes vurdering, at det kan udelukkes, at projektet kan skade arter eller naturtyper, som udgør udpegningsgrundlaget for Natura 2000-området.

5.2 Bilag IV-arter

En række arter af planter og dyr, de såkaldte bilag IV-arter, er omfattet af en særlig streng beskyttelse i alle EU-medlemsstater, herunder Danmark. Det gælder for dyrearterne, at der er et generelt forbud mod at beskadige eller ødelægge yngle- og rasteområder i deres naturlige udbredelsesområde, mens der for plantearterne er forbud mod at ødelægge dem. Forbuddet gælder uanset, om disse dyr og planter findes indenfor eller udenfor beskyttede naturområder.

Der er udarbejdet en miljørapport i forbindelse med lokalplan 409 og den sammenfattende vurdering af Bilag IV-arter er indsat herunder.

”Undersøgelserne på ejendommen Bøgehøjvej 5 viste, at der er stor aktivitet fra syd-/skimmelflagermus, dværgflagermus og i særdeleshed brunflagermus, som alle hyppigt benytter projektområdet til fouragering. Derudover fungerer hovedhuset som levested for sydflagermus og aktiviteten af dværgflagermus ved bygning 3 indikerer, at et endnu ikke identificeret yngle-/rasteplads potentielt forekommer i bygningen.

Realiseringen af plangrundlaget forudsætter, at bygningerne på Bøgehøjvej 5 nedrives, hvilket er i strid med habitatdirektivets artikel 12 litra d, som opstiller forbud mod beskadigelse eller ødelæggelse af yngle- og rasteområder. Som afværgetiltag etableres blandt andet midlertidige kunstige opholdssteder, et permanent kompensatorisk levested i form af et flagermushus og støjskærmende beplantning. Med implementeringen af afværgetiltagene vurderes det, at den økologiske funktionalitet for syd-/skimmelflagermus, dværgflagermus og brunflagermus kan opretholdes. Inden for visse aspekter vil planens realisering i tilgift medvirke til at forøge landbrugsområdets samlede funktionalitet for flagermus i kraft af etableringen af vandhullet, beplantningen og de nye bygninger, der bidrager med flere opholdssteder og fourageringsmuligheder.

Med hensyn til oddere vurderes plangrundlaget heller ikke at medføre en forringelse af den økologiske funktionalitet. Årsagen til dette er, at planområdet i forvejen er uegnet som yngle-/rasteområdet som konsekvens af støjpåvirkningen, og omgivet af infrastruktur, der medfører en barrierevirkning for artens spredningsmuligheder. Der vurderes derfor, at der ikke er behov for at implementere afværgeforanstaltninger for at tilgodese oddere.”

Samlet vurdering vedr. udpegningsgrundlag og bilag IV-arter

Horsens Kommune vurderer således samlet, at planen kan realiseres vha. afværgetiltag, uden at skade arter eller naturtyper, som indgår i udpegningsgrundlaget for Natura 2000-områder eller indskrænke eller forringe egnede yngle- eller rastesteder for bilag IV-arter i området.

6. Miljøvurdering

I henhold til lov om Miljøvurdering skal den myndighed, der udarbejder en plan foretage en screening af planen og derudfra afgøre, om planen skal miljøvurderes. Forslag til Tillæg nr. 90 er omfattet af lovens § 8 stk. 1.

Horsens Kommune har gennemført en screening af tillægget med henblik på at vurdere, om der skal gennemføres en miljøvurdering af tillægget.

6.1 Afgørelse om ingen miljøvurdering

Horsens Kommune har afgjort at der ikke skal udarbejdes en miljøvurdering for tillægget.

Afgørelsen er meddelt som en selvstændig afgørelse der er truffet med hjemmel i lovens § 10d. Afgørelsen er offentliggjort den 21. april 2026 på Horsens Kommunes hjemmeside. Klagefristen udløber den 19. maj 2026.

7. Arealbehov, økonomi og tidsplan

7.1 Arealbehov og rådighedsindskrænkninger

Omfanget af rådighedsindskrænkninger vil blive nærmere fastlagt i forbindelse med den forestående detailprojektering. Rådighedsindskrænkningerne vil til den tid ske i form af arealafståelse eller servitutpålæg, og vil ske efter forudgående frivillige aftaler eller ved ekspropriation.

Servitutpålæg vil blandt andet bestå i en deklaration omfattende nedenstående punkter:

Deklarationsbælte

Der fastlægges et deklarationsbælte, som minimum skal være 2 meter på hver side af ledningsanlægget målt fra midt af ledning. Det er ikke tilladt – uden forudgående tilladelse fra Samn Forsyning – at opføre bygninger eller bygningslignende konstruktioner (f.eks. større støttemure), eller foretage beplantning med træer eller beplantning med buske med dybgående rødder, eller i øvrigt iværksætte noget inden for deklarationsbæltet, der kan være til hinder for adgangen til ledningsanlægget, eller til skade for anlægget og for dets beståen.

Adgang til ledningsanlæg

Ledningsanlægget skal henligge uforstyrret, og der skal til enhver tid gives de berettigede adgang til eftersyn og rensning af ledningsanlægget, samt til at forestå vedligeholdelses- og reparationsarbejder i det omfang Samn Forsyning skønner det nødvendigt.

Ulemper samt retablering m.v.

Der skal til enhver tid tåles de ulemper, der kan være forbundet med eventuelle eftersyn, vedligeholdelses- eller reparationsarbejder. I forbindelse med vedligeholdelse eller reparationsarbejder af ledningsanlægget, foretager ledningsejeren (Samn Forsyning) retablering af terræn, belægninger m.v. Erstatning for eventuel forvoldt skade fastlægges ved mindelig overenskomst mellem parterne, eller i mangel heraf, af uvildige personer udmeldt af retten.

Deklarationer begæres tinglyst på berørte matrikler med Samn Forsyning som påtaleberettiget.

7.2 Økonomi

Horsens Vand A/S bekoster etablering af kloaksystem og nedsivningsbassin. Grundejer bekoster tilslutningsbidrag for tilslutning af regn- og spildevand.

7.3 Tidsplan

Samn Forsyning vil gennemføre byggemodningen i løbet af 2026-2027.

8. *Referenceliste

Habitatbekendtgørelsen

Bekendtgørelse nr. 1098 af 21. august 2023 om udpegning og administration af internationale naturbeskyttelsesområder samt beskyttelse af visse arter.

Habitatdirektivet

Rådets direktiv 92/43/EØF om bevaring af naturtyper samt vilde dyr og planter – med senere ændringer

Miljøbeskyttelsesloven

Bekendtgørelse nr. 1742 af 22. december 2025 af lov om miljøbeskyttelse

Miljøvurderingsloven

Bekendtgørelse nr. 4 af 3. januar 2023 af lov om miljøvurdering af planer og programmer og af konkrete projekter (VVM).

Naturbeskyttelsesloven

Bekendtgørelse nr. 927 af 28. juni 2024 af lov om naturbeskyttelse

Spildevandsbekendtgørelsen

Bekendtgørelse om spildevand og spildevandstilladelser m.v. efter miljøbeskyttelseslovens kapitel 3 og 4, BEK nr. 1446 af 27. november 2025

Indsatsbekendtgørelsen

Bekendtgørelse om indsatsprogrammer for vandområdedistrikter, BEK nr. 1669 af 08. december 2025

Vandområdeplan 2015-2021 for Jylland og Fyn.

<https://edit.mst.dk/media/njvlvhax/vandomraadeplanerne-2021-2027-22-9-2023.pdf>

Spildevandsplan 2012-2015

<https://sektorplaner.horsens.dk/spildevandsplan/>

Kommuneplanen 2021

<https://kommuneplan2021.horsens.dk/>

9. Bilag

Matrikel	Tiltag
11l, Lund By, Tamdrup	Etablering af bassin til nedsivning.
10d, Lund By, Tamdrup	Etablering af bassin til nedsivning.