

Dagsorden til møde i lokal trepart for Horsens Fjord den 28. februar kl. 9-13

Program

- 1. Velkomst**, 9.00 - 9.10
- 2. Gennemgang af Kommissorium for Lokal Trepert**, 09.10 - 09.30
- 3. Opstartsworkshop**, 9.30 - 11.45

Workshoppen faciliteres af Komponent.

Formålet med workshoppen er følgende:

- Klar forståelse af den fælles opgave
- Identifikation af lokale ressourcer og kompetencer
- Fælles fodslag om at sikre fremdrift i arbejdet og den gode uenighedskultur

- 4. Frokost**, 11.45 - 12.15
- 5. Ansøgning om Kystvandråd**, 12.15 - 12.45
- 6. Videre proces og næste møde (bl.a. omlægningsplan og kriterier for arealudpegning)**, 12.45 - 13.00

Bilag:

- Bilag A: Baggrund om Horsens Fjord hovedvandopland
- Bilag B: Kommissorium for Lokal Trepert Horsens Fjord
- Bilag C: Kommissorium for Kystvandråd
- Bilag D: Møderække i den lokale trepart
- Bilag E. Rameaftale mellem Ministeriet for Grøn Trepert og KL (13. december 2024)

Deltageroversigt (opdateret 21. februar 2025):

Udpegede medlemmer

Navn	Repræsenterer
Rikke Østergaard Christensen	Horsens Kommune
Bjarke Butt Eriksen	Horsens Kommune
Kresten Bjerre	Odder Kommune
Lene Andersen	Odder Kommune
Steen Christensen	Hedensted Kommune
Marc Reseke	Hedensted Kommune
Claus Leick	Skanderborg Kommune
Hans Brok-Brandt	Skanderborg Kommune
Eva Borchorst Mejnertz	Aarhus Kommune
Lene Vinther Larsen	Aarhus Kommune
Søren Hald	Naturstyrelsen
Henry Lind	Danmarks Naturfredningsforening
Anni Jakobsen	Danmarks Naturfredningsforening
Niels Olesen	Landbrug og Fødevarer
Claus Fenger	Landbrug og Fødevarer

Afbud:

Navn	Repræsenterer
-------------	----------------------

Sekretariat

Navn

Flemming Larsen

Amalie Dam-Hansen

Praktisk information om mødet

- Mødested: Horsens Rådhus, Chr. M. Østergaardsvej. 8700 Horsens, mødelokale 17.
- Forplejning: Der serveres frokost.

Parkering

Der er gratis parkeringspladser ved Rådhuset på de gule- og orangemarkerede p-pladser. Husk at registrere din parkering ved Ipad'en i receptionen.

Der er 11 el-ladestandere ved hovedindgangen (Easee/Aura).

Kontaktinformationer til Sekretariatet:

- **Amalie Dam-Hansen:** Specialkonsulent i Teknik og Miljø, Horsens Kommune.
Direkte telefon: 20463348. E-mail: amd@horsens.dk
- **Flemming Larsen:** Afdelingschef Natur og Miljø, Teknik og Miljø, Horsens Kommune. Direkte telefon: 76292514. E-mail: fhl@horsens.dk

Baggrund om Hovedvandoplandet Horsens Fjord

Arbejdet med den grønne trepart forankres i 23 hovedvandoplande med tilhørende lokale treparter. Nærværende notat indeholder fakta om Hovedvandoplandet for Horsens Fjord.

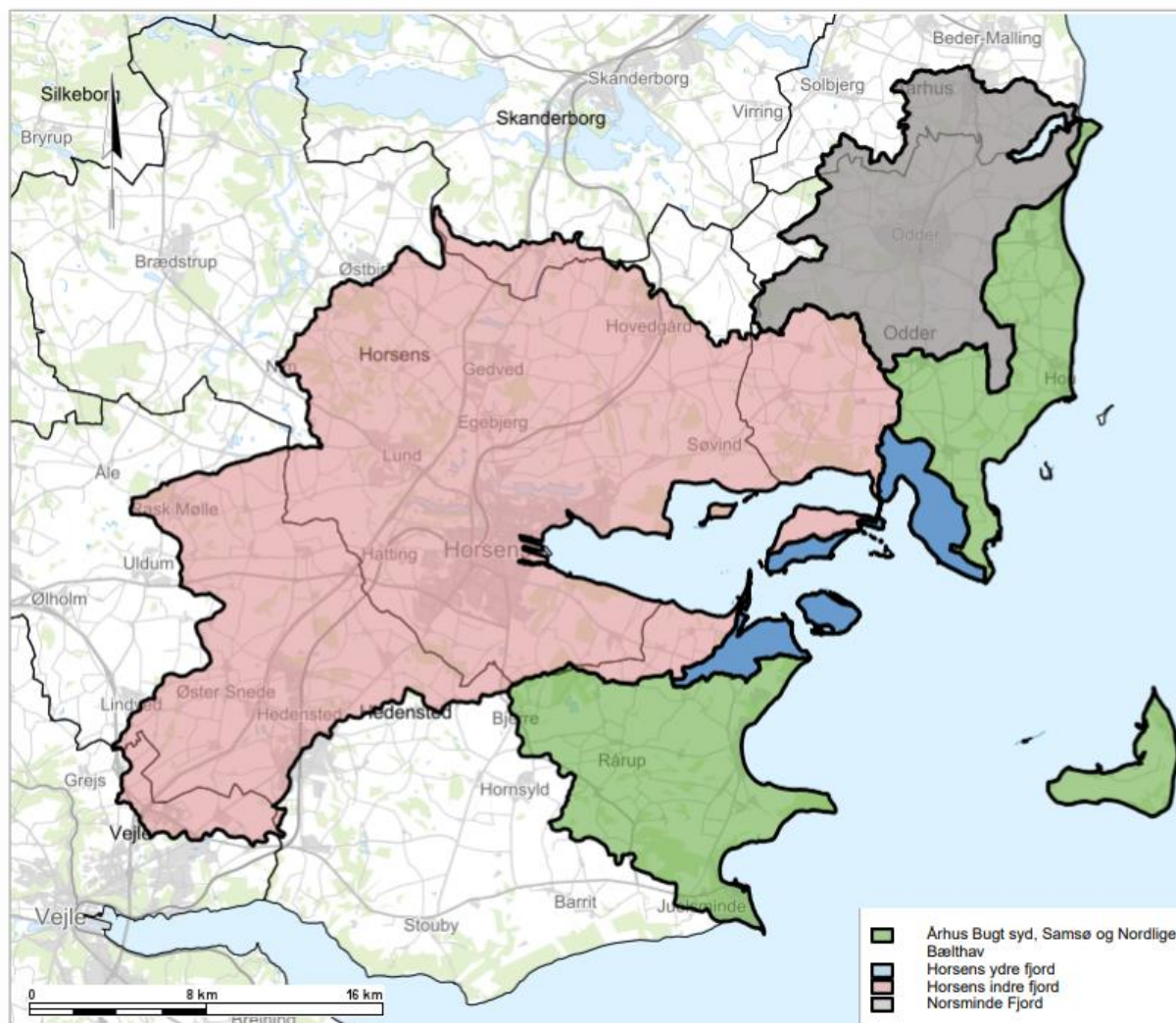
Hovedvandoplandet Horsens Fjord

Hovedvandoplandet for Horsens Fjord dækker følgende kommuner: Horsens, Hedensted, Odder, Skanderborg, Vejle, og Aarhus Kommune.

Hovedvandoplandet dækker følgende kystvande: Horsens Ydre fjord, Horsens Indre fjord, Norsminde fjord samt dele af kystvandet 'Århus Bugt syd, Samsø og Nordlige Bælthav'. Dette kystvand er delt mellem tre lokale treparter: Horsens Fjord, Aarhus Bugt samt Odense Fjord.

Udvaskning af næringsstoffer som kvælstof og fosfor fra jordarealer i deloplande til vandløb, søer og kystvande påvirker det kystnære havmiljø negativt, som følge af algeopblomstringer. De arealer, der afvander til kystvande, kaldes for kystvandoplande eller delvandoplande. Hovedvandoplandet og de fire kystvandoplande kan ses af figur 1.

Figur 1. Hovedvandoplandet Horsens Fjord med kystvandoplande samt kommunegrænser



Note: Det røde område er oplandet til Horsens Indre Fjord, det blå område er oplandet til Horsens Ydre fjord, den grå skitsering er oplandet til Norsminde fjord. Den grønne skitsering er en del af oplandet til 'Århus Bugt syd, Samsø og Nordlige Bælthav'. Dette kystvand er delt med to andre lokale treparter. Den del, der ikke indgår i Hovedvandoplandet for Horsens Fjord, er ikke med i figuren.

Indsatsbehov

Statens vandområdeplan indeholder reduktionsmål for udledning af kvælstof til de enkelte kystvande, også kaldet indsatsbehovet. Indsatsbehovet blev meldt ud i december 2024 med genbesøget af vandområdeplaner 2021-2027. Det fremgår af tabel 1.

Tabel 1. Indsatsbehov for de fire kystvande i Hovedvandoplandet Horsens Fjord

Kystvand	Indsatsbehov (Ton N. pr. år)
Horsens Indre Fjord	230,8
Horsens Ydre Fjord	5,5
Norsminde Fjord	17,3
Århus Bugt syd, Samsø og Nordlige Bælthav*	55,0

*Indsatsbehovet gælder for hele kystvandet og deles mellem tre lokale treparter: Horsens Fjord, Aarhus Bugt samt Odense Fjord.

Kilde: Høring af vandområdeplanerne 2021-2027, Styrelsen for Grøn Arealomlægning og Vandmiljø, december 2024.

Oplandsareal

Der er stor forskel på, hvor store arealer der leder ud til de fire kystvande. Tabel 2 angiver kystvandoplandenes størrelse.

Tabel 2. Kystvandoplandenes størrelse

Kystvand	Størrelse på delvandopland (hektar)
Horsens Indre Fjord	49.000
Horsens Ydre Fjord	3.000
Norsminde Fjord	11.000
Århus Bugt syd, Samsø og Nordlige Bælthav*	17.000

*Størrelsen for kystvandet 'Århus Bugt syd, Samsø og Nordlige Bælthav' er kun angivet for den del, der hører under Hovedvandoplandet for Horsens Fjord.

Note: Tallene er afrundet til nærmeste 1000.

Kilde: Egen GIS-analyse

Arealfordeling mellem kommuner

De seks kommuner med arealer, der afvander til de fire kystvande, fordeler sig arealmæssigt som vist i tabel 3.

Tabel 3. Arealfordeling på kommuneniveau af oplandet til de 4 kystvande i Hovedvandoplandet for Horsens Fjord, opgjort i hektar.

Kystvand	Århus	Odder	Horsens	Hedensted	Vejle	Skanderborg
Horsens Fjord, Indre	0	5.000	28.000	14.000	1.000	1.000
Horsens Fjord, Ydre	0	2.000	0	1.000	0	0
Norsminde Fjord	2.000	9.000	0	0	0	0
Århus Bugt syd, Samsø og Nordlige Bælthav*	0	6.000	1.000	9.000	0	0
Samlet pr. kommune	2.000	22.000	29.000	24.000	1.000	1.000

*Størrelsen for kystvandet 'Århus Bugt syd, Samsø og Nordlige Bælthav' er kun angivet for den del, der hører under Hovedvandoplandet for Horsens Fjord.

Note: Tallene er afrundet til nærmeste 1000.

Kilde: Egen GIS-analyse

Kommissorium: Lokal trepart i Hovedvandoplandet Horsens Fjord

Regeringen og en række af Folketingets partier har den 18. november 2024 indgået 'Aftale om Implementering af et Grønt Danmark'. Denne aftale følger op på den grønne trepartsaftale fra sommeren 2024.

Med aftalen skal der nedsættes en lokal trepart i Hovedvandoplandet Horsens Fjord. Nærværende kommissorium beskriver rammerne for dette arbejde.

Afgrænsning

De nye lokale treparter tager udgangspunkt i de eksisterende 23 hovedvandoplande og erstatter de nuværende vandoplandsstyregupper (VOS).

Hovedvandoplandet for Horsens Fjord dækker følgende kystvande: Horsens Ydre fjord, Horsens Indre fjord samt Norsminde fjord.

Hovedvandoplandet dækker følgende kommuner: Horsens, Hedensted, Odder, Skanderborg, Vejle, og Aarhus Kommune.

Skanderborg, Vejle og Aarhus Kommuner har kun mindre arealer i Hovedvandoplandet og kan derfor vælge at undlade at lade sig repræsentere i den lokale trepart,

Formål

Den lokale trepart skal udarbejde en omlægningsplan inden udgangen af 2025. Omlægningsplanen skal vise vejen til at nå målene med kvælstofindsatsen samt udtagning af kulstofholdige lavbundsjorder.

Planen skal være fuldt dækkende for hovedvandoplandets indfrielse af det nationalt udmeldte indsatsbehov for kvælstofreduktion. Dette med formålet om, at der kan ske målopfyldelse i henhold til EU's vandrammedirektiv, dvs. "god" økologisk tilstand.

Dertil skal den lokale trepart arbejde for så vidt muligt at identificere arealer inden for omlægningsindsatsen, som har potentiale for at bidrage til beskyttet natur, og hvor muligt også til strengt beskyttet natur.

Omlægningsplanen er dynamisk og skal løbende opdateres. Parallelt hermed skal kommuner og øvrige parter arbejde for, at projekterrealiseringer af de planlagte omlægninger gennemføres.

Organisering

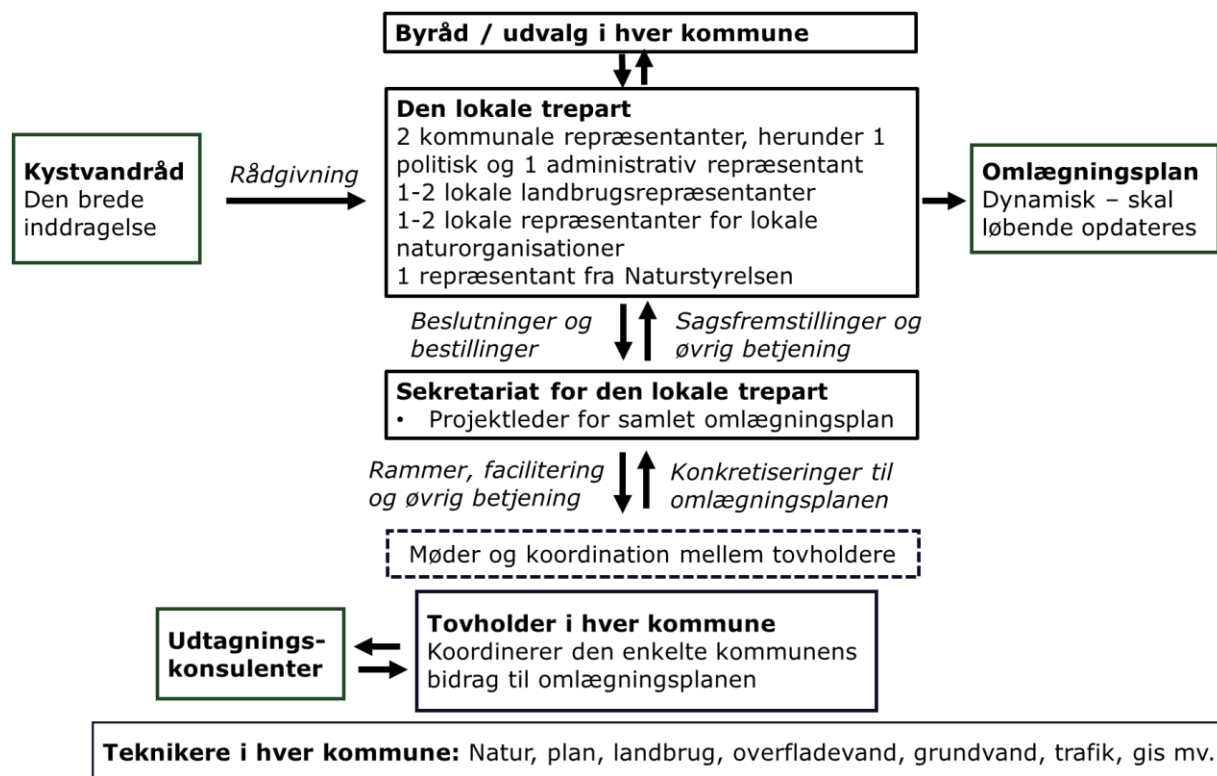
Den centrale motor for udarbejdelsen af omlægningsplanen er den lokale trepart, jf. Figur 1. Kommunerne sidder for bordenden i den lokale trepart og har i sidste ende beslutningskompetencen.

Horsens Kommune er formands- og sekretariatskommune.

Der ansøges om etablering af et Kystvandråd, som skal understøtte den brede inddragelse og have en rådgivende funktion i forhold til den lokale trepart.

Den lokale trepart betjenes af et sekretariat, som også har ansvaret for den overordnede koordinering. Derudover er der en tovholder for hver kommune, som har ansvaret for hver kommunes bidrag til omlægningsplanen og overblikket over gennemførte projekterrealiseringer.

Figur 1. Overordnet organisering af den lokale trepart omkring Horsens Fjord



Den lokale trepart

Den lokale trepart sætter de overordnede rammer for omlægningsplanen, så der sikres målopfyldelse af de statslige krav. Desuden skal den lokale trepart koordinere og skabe overblik over de forskellige projekter i oplandet.

Den lokale trepart skal understøtte, at omlægningsplanen bliver en fælles opgave, hvor der tænkes på tværs af kommunegrænser. Den lokale trepart skal desuden understøtte samarbejdet med landbrugs- og naturorganisationer.

Den lokale trepart består af følgende medlemmer:

- 2 kommunale repræsentanter, herunder 1 politisk og 1 administrativ repræsentant
- 1-2 lokale landbrugsrepræsentanter
- 1-2 lokale repræsentanter for lokale naturorganisationer
- 1 repræsentant fra Naturstyrelsen

Repræsentanterne fra natur- og landbrugsorganisationerne udpeges centralt af hhv. Danmarks Naturfredningsforenings og Landbrug & Fødevarers hovedorganisationer. Naturstyrelsen udpeger selv deres repræsentant.

Der kan på møderne i den lokale trepart deltage relevant administrativt personale fra kommunerne.

Den lokale trepart skal drøfte, koordinere og tænke i helheder på tværs. Der skal som udgangspunkt opnås enighed, men det er ikke muligt at nedlægge veto. Beslutningskompetencen ligger hos byrådene, som i sidste ende godkender omlægningsplanerne for egen geografi.

Byrådene vil løbende blive inddraget i arbejdet i 2025, forventeligt med én sag i foråret, én i efteråret og én med endelig godkendelse af omlægningsplanen

Der vil være behov for hyppige møder i den lokale trepart i 2025, når omlægningsplanen udarbejdes. Der vil som udgangspunkt afholdes møder den første fredag i hver måned kl. 9. Fra 2026 mødes den lokale trepart efter behov, som udgangspunkt ca. 3-4 gange årligt. Der er mulighed for at sende en suppleant.

Kystvandråd

Der ansøges om etablering af et Kystvandråd. Der udarbejdes et særskilt kommissorium for Kystvandrådet.

Sekretariat

Sekretariatet skal understøtte, at den lokale trepart får et oplyst grundlag til at træffe beslutninger. Sekretariatet står bl.a. for sagsfremstillinger og beslutningsreferater samt koordinering af notater og løbende svar på spørgsmål mv.

Sekretariatet udarbejder sagsfremstillinger, som kan fremlægges for byråd og politiske udvalg i kommunerne.

Sekretariatet fungerer som bindeled mellem den lokale trepart og tovholderne i hver kommune. På baggrund af den lokale treparts beslutninger vil sekretariatet sende løbende bestillinger til tovholderne samt udstikke de overordnede rammer for arbejdet. Samtidig skal der være plads til metodefrihed i de enkelte kommuner.

Sekretariatet vil facilitere løbende møder med tovholderne.

I sekretariatet er en projektleder for den samlede omlægningsplan. Sekretariatet placeres i Horsens Kommune.

Tovholdere i hver kommune

Hovedopgaven for de tovholderne er den enkelte kommunes bidrag til den samlede omlægningsplan. Der skal ikke udarbejdes omlægningsplaner for hver kommune, men kommunerne skal hver især arbejde med sit bidrag til hovedvandoplandets samlede omlægningsplan.

Der skal være et løbende samarbejde og koordination mellem tovholderne, bl.a. om de geografiske områder som går på tværs af kommunerne.

Tovholderne skal levere på bestillinger fra sekretariatet og derigennem medvirke til konkretisering af den samlede omlægningsplan.

Tovholderne skal have et tæt samarbejde med forskellige fagligheder og afdelinger i hver kommune, herunder bl.a. medarbejdere med viden om kommune- og lokalplaner, natur,

landbrug, overfladevand, grundvand mv. Derudover skal tovholderne sikre et tæt samarbejde med udtagningskonsulenterne og øvrige eksterne samarbejdspartnere.

Tovholderne skal også arbejde for, at omlægningerne gennemføres i overensstemmelse med omlægningsplanen, og at der kontinuerligt er fremdrift i kommunens arbejde med projektrealiseringer parallelt med omlægningsplanens udarbejdelse.

Proces

Den lokale trepart nedsættes i januar og vil på første møde drøfte tidsplan, metode samt kriterier for udpegning af arealer. Geografiske afgrænsninger på kort afventer, at kriterierne er fastlagt. I processen vil også indgå, at indsatsbehovet fordeles på tværs af kommunerne, som ud fra kriterierne har metodefrihed i forhold til udpegning af arealer samt øvrige virkemidler.

Datagrundlag

I arbejdet med udarbejdelsen af omlægningsplanen vil der udelukkende blive anvendt eksisterende data, som er umiddelbart tilgængeligt, fx retentionskortet fra GEUS. Det vil forventeligt stort set udelukkende være de data og gis-lag, som indgår i MARS ("Multifunktionel Areal Registrering"), som er det IT-system, som omlægningsplanerne skal udarbejdes i.

På den længere bane er der mulighed for at bestille nye analyser igennem Kystvandrådet. Den enkelte kommune kan selv bestemme, om de vil anvende dataanalyser inden for egen geografi.

Økonomi

Der er med "Rammeaftale mellem Ministeriet for Grøn Trepert og KL om kommunernes opgaver i omlægningsindsatsen i medfør af Aftale om et Grønt Danmark og Aftale om Implementering af et Grønt Danmark" afsat midler til kommunernes arbejde. Den konkrete udmøntning af midler til kommunerne sker ifm. indgåelse af Økonomiaftalen mellem regeringen og KL i foråret 2025.

Horsens Kommune stiller projektleder for den samlede omlægningsplan til rådighed.

Bilag C

Dato: 24. januar 2025

Kommissorium: Kystvandråd i Hovedvandoplandet Horsens Fjord

Regeringen og en række af Folketingets partier har den 18. november 2024 indgået 'Aftale om Implementering af et Grønt Danmark'. Denne aftale følger op på den grønne trepartsaftale fra sommeren 2024.

Med aftalen er der mulighed for at nedsætte et Kystvandråd i tilknytning til de lokale treparter.

Nærværende kommissorium beskriver rammerne for Kystvandrådet i Hovedvandoplandet Horsens Fjord.

Afgrænsning

De nye lokale treparter tager udgangspunkt i de eksisterende 23 hovedvandoplande.

Hovedvandoplandet for Horsens Fjord dækker følgende kystvande: Horsens Ydre fjord, Horsens Indre fjord samt Norsminde fjord.

Kystvandrådet dækker hele Hovedvandoplandet.

Formål

Kystvandrådet skal understøtte en bred inddragelse af lokale aktører, som kan rådgive den lokale trepart om omlægningsplanen samt implementeringen heraf.

Opgave

Kystvandrådet er rådgivende i forhold til den lokale trepart. I 2025 vil der være fuldt fokus på udarbejdelse af omlægningsplanen, da den skal være færdig med udgangen af året. Kystvandrådets opgave har derfor forskellige karakter i 2025 i forhold til 2026 og frem.

2025

I 2025 vil Kystvandrådets primære opgave være at rådgive i forhold til omlægningsplanens indhold. Derudover kan Kystvandrådet rådgive i forhold til de projektrealiseringer og omlægning af landbrugsjord, som påbegyndes i 2025.

Grundet den begrænsede tidshorisont vil der i arbejdet med omlægningsplanen udelukkende blive anvendt eksisterende data, som er umiddelbart tilgængeligt.

2026 og frem

På den længere bane er der mulighed for, at den lokale trepart kan bestille nye analyser gennem Kystvandrådet. Kommunerne vælger selv, om de vil have analyser inden for egen geografi.

Medlemmer

Kystvandrådet består af et partnerskab med op til 20 medlemmer fra interesseorganisationer og foreninger, som har lokal tilknytning til kystvandende i Hovedvandoplandet.

Der peges på følgende medlemmer:

- Østjysk landboforening
- Landboforeningen Odder-Skanderborg
- VELAS
- SEGES
- Bæredygtigt Landbrug
- Østjysk Familielandbrug

- Danmarks Naturfredningsforening
- Dansk Ornitologisk Forening
- Danmarks Sportsfiskerforbund
- Dansk Skovforening
- Danmarks Jægerforbund
- Friluftsrådet
- Naturstyrelsen
- Repræsentant fra Aarhus Universitet
- Repræsentant fra Syddansk Universitet

Der er mulighed for løbende udskiftninger i Kystvandrådet, hvis dette viser sig relevant. Det er op til Kystvandrådet at vurdere, om der skal udpeges flere medlemmer, enten ad hoc eller fast, fx Dansk Akvakultur, DANVA eller øvrige.

Møder

Kystvandrådet mødes efter behov, som udgangspunkt 3 gange årligt. Kystvandrådet betjenes af samme sekretariat som den lokale trepart.

Horsens Kommune har ansvaret for kystvandrådet og leder møderne.

Der er mulighed for at nedsætte arbejdsgrupper under Kystvandrådet.

Økonomi

Der ansøges om tilskud til at oprette og sekretariatsbetjene Kystvandrådet hos Ministeriet for Grøn Trepert.

Bilag D

Planlagte møder i Lokal Trepert for Horsens Fjord, 2025

Fredag d. 28. februar kl. 9-13

Fredag d. 4. april kl. 9-11

Fredag d. 2. maj kl. 9-11

Fredag d. 6. juni kl. 9-11

Fredag d. 15. august kl. 9-11

Fredag d. 5. september kl. 9-11

Fredag d. 3. oktober kl. 9-11

Fredag d. 7. november kl. 9-11

Fredag d. 5. december kl. 9-11

Bilag E

Rammeaftale mellem Ministeriet for Grøn
Trepert og KL om kommunernes opgaver i
omlægningsindsatsen i medfør af
*Aftale om et Grønt Danmark og Aftale om Imple-
mentering af et Grønt Danmark*

13. december 2024

Rammeaftale om kommunernes opgaver i omlægningsindsatsen

I *Aftale om et Grønt Danmark* og *Aftale om Implementering af et Grønt Danmark* er der enighed om at styrke den arealbaserede omlægningsindsats. Den nye lokale organisering i 23 lokale treparter er en central motor i arbejdet og har ansvaret for at stå for den lokale planlægning og implementering. Alle parterne i *Aftale om et Grønt Danmark* har forpligtet sig til aktivt at arbejde for og samarbejde om at nå målene i omlægningsindsatsen. Parterne anerkender, at der med den nye organisering er tale om et særdeles ambitiøst set-up og en ambitiøs tidsplan, som alle parter vil skulle påtage sig et medansvar for at realisere.

Med denne rammeaftale uddyber Ministeriet for Grøn Trepert og KL det fælles afsæt til at skabe de nødvendige rammer for, at kommunerne kan løfte de centrale opgaver og det store ansvar, de har med at drive de lokale treparter og dermed store dele af omlægningsindsatsen.

I denne aftale fastsættes således rammerne for kommunernes opgaver i omlægningsindsatsen som fastlagt i *Aftale om et Grønt Danmark* og *Aftale om Implementering af et Grønt Danmark*, herunder den samlede økonomiske ramme for 2025-2032. Endvidere fastlægges principper for fordeling af midler til kommunerne. Den konkrete udmøntning af midler til kommunerne sker ifm. indgåelse af Økonomiaftalen mellem regeringen og KL i foråret 2025. Indeværende aftale ligger til grund for denne udmøntning.

Med *Aftale om implementering af et Grønt Danmark* er der enighed om at reducere kvælstofudledningen med aktuelt 13.780 ton, udtage 140.000 ha kulstofrige lavbundslande (inkl. randarealer), plante 250.000 ha ny skov og skabe mere og sammenhængende natur. Indsatsbehovet for kvælstof opdateres medio 2026.

Lokal forankring af omlægningsindsatsen

Med *Aftale om et Grønt Danmark* og *Aftale om Implementering af et Grønt Danmark* får kommunerne ansvaret for den lokale organisering med lokale treparter, der får til ansvar og opgave at stå for den lokale planlægning og implementering af omlægningsindsatsen. Indsatsen forankres hos kommunerne, som principvedtager omlægningsplanerne. Kommunerne har sammen med parterne i de lokale treparter overblik og kendskab til de områder, der bør prioriteres. De lokale treparter skal understøtte samarbejde mellem kommuner, landmænd, lodsejere og naturorganisationer for at sikre mere lokalt ejerskab og helhedstænkning.

Omlægningsplanerne skal vise vejen til målindfrielse af kvælstof- og lavbundsindsatsen. Omlægningsindsatsen omfatter udtagning af kulstofrige lavbundslande, vådområder, skovrensning, ekstensivering og andre arealbaserede omlægningsindsatser, herunder at bidrage til bedre vilkår for natur og biodiversitet.

Siden 2010 har kommunerne koordineret udtagning af landbrugsarealer i 23 tværkommunale vandoplandsstyrergrupper. Kommunernes tværgående samarbejde skal fortsætte i de 23 styrergrupper, som omdøbes til lokale treparter, der dækker hele landet, og som alle skal inkludere lokale landbrugs- og naturorganisationer og Naturstyrelsen, samt sikre tæt samarbejde med udtagingskonsulenterne.

Kommunerne har herudover mulighed for at søge tilskud til at oprette og sekretariatsbetjene kystvandråd i oplande med et stort indsatsbehov for kvælstof. Kystvandrådernes rolle er at rådgive og bidrage med viden om lokale virkemidler og analyser i tæt dialog med de lokale treparter, der udarbejder omlægningsplanerne. Kommunerne har ansvaret for kystvandrådene og leder møderne i rådene. Kommunernes opgaver ifm. kystvandråd er ikke omfattet af denne rammeaftale.

De lokale treparter

De 23 lokale treparter skal drøfte, koordinere og tænke i helheder på tværs med henblik på at udarbejde 23 omlægningsplaner inden udgangen af 2025. Omlægningsplanerne skal samlet være fuldt dækkende planer for indfrielse af kvælstofindsatsbehovet via arealomlægning, for at mindske behovet for markregulering, og målet om udtagning af 140.000 ha lavbundsarealer inkl. randarealer på landsplan. Indsatsbehovet for kvælstofreduktioner er tilgængelige

ultimo 2024, når vandområdeplanerne sendes i høring, inkl. en teknisk indbudgettering af effekten af markregulering. I januar 2025 bliver potentialet for udtagningen af lavbundsjorder tilgængeligt for de 23 lokale treparter og de 98 kommuner.

Kommunerne har i regi af de lokale treparter ansvar for løbende at opdatere den dynamiske omlægningsplan i tilfælde af projekter, der ikke gennemføres eller ændres. Kommunerne har også ansvaret for at arbejde aktivt for, at arealomlægningerne gennemføres i overensstemmelse med omlægningsplanen, og at der er kontinuerlig fremdrift i kommunernes arbejde med projekter realiseret parallelt med omlægningsplanens udarbejdelse. De lokale treparter skal søge at nå til enighed, men i sidste ende har kommunalbestyrelserne ansvaret for omlægningsplanen. De lokale treparter skal lokalt løse den opgave, som er stillet i Aftale om et Grønt Danmark af parterne på et nationalt niveau. Nøgleaktører fra aftalen er derfor repræsenteret i de lokale treparter. Deltagerkredsen i hver lokal trepart er:

- 1-2 repræsentanter for hver kommune i oplandet
- 1-2 repræsentanter for lokale landbrugsorganisationer
- 1-2 repræsentanter for lokale naturorganisationer
- 1 repræsentant fra Naturstyrelsen

Alle deltagere i de lokale treparter er forpligtet til at arbejde for at finde løsninger og sikre god dialog i treparten og i lokalsamfundet. Idet omlægningsplanerne også skal forankres i de respektive kommunalbestyrelser, anbefales det, at der udpeges politiske repræsentanter for kommunerne til arbejdet i den lokale trepart.

Repræsentanterne fra natur- og landbrugsorganisationerne udpeges centralt af Landbrug & Fødevarer (L&F) og Danmarks Naturfredningsforenings (DN) hovedorganisationer. Repræsentanterne kan løbende samle input fra deres lokale netværk og andre interessenter, og de skal generelt sikre en bred forankring i deres bagland. De lokale treparter skal samarbejde tæt med de lokale udtagingskonsulenter.

Kommunerne i hver lokal trepart udpeger formands- og sekretariatskommune for de lokale treparter, og der udpeges en kommunalpolitisk forperson. Formands- og sekretariatskommunen kan være samme kommune eller to forskellige kommuner.

Formandskommunen har ansvar for at drive arbejdet i treparten, herunder at sikre den løbende fremdrift i trepartens arbejde. Sekretariatskommunen står for sekretariatsbetjening af de lokale treparter og tværgående koordinering. Hver af de 23 lokale treparter planlægger og gennemfører en omlægningsplan indenfor den enkelte treparts geografiske område. I it-systemet MARS opgøres effekten af omlægningsplanerne i 37 hydrologiske kystvandegrupper¹. Kommunalbestyrelserne principvedtager ultimo 2025 de dele af omlægningsplanerne, der i MARS er registreret inden for egen kommunegrænse.

Den enkelte lokale trepart kan herudover vælge at organisere sig om arbejdet, som man finder det relevant, fx i tekniske arbejdsgrupper og politiske styregrupper. Samarbejdet med et eventuelt kystvandråd kan indgå i den lokale organisation, således at man sikrer sig, at kystvandrådets rådgivende arbejde i form af analyser, forsøgsprojekter og lokal viden indgår i relevant omfang i den lokale treparts arbejde med omlægningsplaner og realisering af projekter.

Omlægningsplanerne

Omlægningsplanerne er dynamiske og skal planlægges, så de tager højde for, at indsatserne er frivillige. Kommunerne er forpligtede til at sikre, at omlægningsplanerne tager højde for effekten af alle relevante arealomlægningsinitiativer i kommunen (der fremgår af MARS), f.eks. privat skovrejsning og ny sammenhængende natur. Omlægningsplanerne skal laves i it-systemet MARS og bestå af realiserbare projekter, som kan være på forskellige stadier - fra skitser til projekter, der har opnået tilsagn om tilskud til gennemførelse. De ændringer, der måtte ske under

¹ Præsiseret i "Faktaark om omlægningsplaner".

implementeringen af omlægningsplanen i konkrete projekter, herunder ekstensivering som et skridt i et mere højeffektivt projekt, skal afspejles i den løbende tilpasning, således at planen altid anviser en realiserbar vej til målopfyldelse.

Medio 2026 gøres der status over antallet af tilsagn for ordningerne i hver lokal trepart for at kunne fastlægge markreguleringen for 2027. Dertil skal kommunerne have opdateret status på projekter i MARS.

Omlægningsplanerne er baseret på en frivillig omlægnings- og udtagningsindsats, og kommunerne kan således ikke pålægge lodsejere eller andre at deltage i ordninger.

Opfølgning og fremdrift

Kommunernes arbejde i de lokale treparter understøttes af staten gennem en Taskforce for Arealudtag, jf. bilag 1. Taskforcen består af repræsentanter fra Ministeriet for Grøn Trepert, Styrelsen for Arealomlægning og Vandmiljø, Naturstyrelsen og KL, og den afholder månedlige statusmøder med repræsentanter fra de lokale treparter.

Den lokale trepart deltager med to repræsentanter til statusmøderne i Taskforce for Arealudtag, hvoraf den ene repræsenterer formanden for den lokale trepart. Statusmøderne har fokus på at sikre fremdriften i de lokale treparter, videndele ift. det, der fungerer godt, og hvor der opstår barrierer. Møderne ledes af Ministeriet for Grøn Trepert.

Politiske barrierer for arealomlægningen håndteres i en National Styregruppe for Arealudtag, der har til formål at forberede dagsordenen for møderne i det Politiske Forum for Arealudtag (PFA) og understøtte hurtig handling. National Styregruppe for Arealudtag består af repræsentanter fra KL, DN og L&F, samt repræsentanter fra Ministeriet for Grøn Trepert, Ministeriet for Klima-, Energi-, og Forsyningsministeriet, Økonomiministeriet og Finansministeriet. PFA sikrer politisk forankring af og handlekraft bag arealomlægningen, følger fremdriften i omlægningsplanerne og bidrager til at fjerne barrierer for omlægning. Deltagerkredsen i PFA er ministeren for grøn trepart og forpersoner for KL, L&F, og DN, samt øvrige ministre efter behov.

Værktøjskasse til kommunerne

Ministeriet for Grøn Trepert lancerer i januar 2025 et værktøj, der skal hjælpe kommuner og lokale treparter med at udarbejde omlægningsplaner. Værktøjet hedder Multifunktionel Areal Registrering (MARS) og kan benyttes af alle aktører, herunder private lodsejere, kommuner, Naturstyrelsen og udtagningskonsulenter. MARS giver et samlet geografisk overblik over projekter inden for natur, klima og vandmiljø i det åbne land. Kommunerne skal anvende MARS til omlægningsplanerne. Efterhånden som arealerne planlægges og omlægges, vil MARS også fungere som en platform, hvor man kan følge fremdriften i indsatsen og få opdateringer om realiseringen af lokale og nationale målsætninger for kvælstof- og udtagningsindsatser.

Primo 2025 sender Ministeriet for Grøn Trepert en startpakke til de lokale treparter og til kommunerne med vejledning til, hvordan de hver især skal komme i gang med opgaven, samt med en milepælsplan for 2025. Dette inkluderer intramateriale til MARS og en guide til, hvor der kan hentes hjælp.

Realiseringen af omlægningsplanerne sker ved de tilskudsordninger, som staten stiller til rådighed for lodsejere og projektere. Tilskudsordninger udbydes som EU-tilskudsordninger under Den Fælles Landbrugspolitik (CAP) og Danmarks Grønne Arealfond. Implementeringen baserer sig derfor på frivillighed for lodsejerne. Tilskudsordningerne justeres løbende mhp. at sikre en implementering, der er enkel, hurtig og omkostningseffektiv gennem arealsynergier.

Projektejerens adgang til jordfordeling forventes at blive central for fremdrift i arealomlægningen. Med *Aftale om implementering af et Grønt Danmark* afsættes ca. 740 mio. kr. til jordfordelingsindsatser. Det er Styrelsen for Grøn Arealomlægning og Vandmiljø og Naturstyrelsen, der konkret forestår jordfordeling og strategisk jordopkøb. Her skal sikres et tæt samspil med kommunerne og øvrige projektere. De øvrige elementer i *Aftale om et Grønt Danmark*

og *Aftale om Implementering af et Grønt Danmark* skal sikre gode rammer og forudsætninger for at lykkes med realisering af omlægningsindsatsen. Ministeriet for Grøn Trepert og KL samler løbende op på den værktøjskasse, som kommunerne har til arbejdet.

Aftale om et grønt Danmark og *Aftale om implementering af et grønt Danmark* introducerer, foruden en styrket lokal forankring, en række yderligere elementer, der også skal bidrage til at kvælstofindsatsbehovet nås, herunder skærpet miljøgaranti fra og med 2027, akutindsatser i de mest udfordrede områder og ny reguleringsmodel.

Kommunernes opgaveportefølje i omlægningsindsatsen

Kommunernes opgaveportefølje består af to spor.

- 1) Lokal forankring af omlægningsindsatsen i de lokale treparter
 - Udarbejde omlægningsplaner med deadline ultimo 2025, der samlet viser vejen til indfrielse af indsatsbehovet for kvælstof, udtagning af lavbundsjord og projektejernes forventede og samlede bidrag til skovrejsning og natur, herunder også private projekter, f.eks. skovrejsning, som kommunen kan verificere. Omlægningsplanerne kan bestå af realiserbare projekter i alle stadier, fra projekter som endnu er på skitseniveau til projekter, hvor der er givet tilsagn til gennemførelsen. Omlægningsplanen er dynamisk og skal løbende holdes opdateret i MARS, herunder også ift. input fra kystvandråd, som den lokale trepart ønsker at medtage i omlægningsplanen.
 - Sammentænke omlægningsplanerne med den øvrige kommunale planlægning.
 - Sikre fremdrift, bl.a. ved at sikre klare rammer for hvilke projektere (Naturstyrelsen, udtagingskonsulenter, kommuner og lodsejere), der er ansvarlig for hvilke projekter.
 - Deltage i møder i Taskforce for Arealudtag, herunder afreportering på fremdrift og barrierer.
- 2) Realisering af projekter
 - Kommunerne skal arbejde aktivt for, at de arealbaserede omlægninger gennemføres i overensstemmelse med omlægningsplanen, og at der er kontinuerlig fremdrift i kommunernes arbejde med projektrealiseringer parallelt med omlægningsplanens udarbejdelse.
 - Kommunerne skal udføre opsøgende arbejde, forundersøgelser og projektrealiseringer.

Kommunernes opgaver, som beskrevet ovenfor ad 1, er omfattet af økonomien i denne aftale, mens kommunernes arbejde i regi af de projekter, hvor kommunen er projektere, finansieres af tilskudsordningerne til de konkrete projekter.

Kapacitet til at realisere projekter

Det er afgørende for realiseringen, at der er kapacitet lokalt og nationalt til at kunne realisere de mange konkrete projekter. Kapacitetsopbygning i den lokale trepart, den enkelte kommune, hos staten og hos udtagingskonsulenterne, er derfor et afgørende fokus. Der vil opstå barriere og flaskehalse, herunder ift. at få nok kvalificerede medarbejdere. Disse flaskehalse skal så vidt muligt løses i samarbejdet mellem parterne i den lokale trepart, tværkommunalt mv. Ministeriet for Grøn Trepert og KL følger løbende op på kapacitetsudfordringerne sammen med de lokale treparter og kommunerne, ligesom det kan drøftes i Politisk Forum for Arealudtag. Det er en fælles forpligtelse mellem alle parter i *Aftale om et grønt Danmark* at bidrage fælles ind i at løse kapacitetsudfordringerne både lokalt og nationalt. Parterne vil være i dialog om at sikre tilstrækkeligt kvalificerede medarbejdere, fx ved at udvikle rammer for tværkommunalt projekt- og myndighedssamarbejde.

Tidsfrister for 2025

- Senest den 1. februar 2025 skal kommunerne meddele Ministeriet for Grøn Trepert og KL hvilken kommune, der varetager hhv. formandskabet og sekretariatsbetjeningen af den lokale trepart for hver af de 23 lokale treparter. Udgangspunktet er, at de nuværende formands- og sekretariatskommuner fortsætter.
- Senest den 1. februar 2025 skal kommunerne have oprettet den lokale trepart, inkl. udpegning af deltagere fra DN og L&F.

- Senest 1. juli 2025 skal den lokale trepart have oprettet de første skitseprojekter og være i færd med at udarbejde omlægningsplaner i it-systemet MARS.
- Senest i december 2025 skal kommunalbestyrelserne principvedtage arealomlægningsplanerne.

Parallelt med udarbejdelsen af omlægningsplanerne sker der, via MARS, en opgørelse af effekterne i Styrelsen for Grøn Arealomlægning og Vandmiljø for at sikre, at omlægningsplanerne samlet kan opfylde kvælstofindsatsbehovet og målet for udtagning af kulstofrige lavbundsjord, samt hvordan omlægningsprojekter bidrager til mål om skovrejsning samt mere og sammenhængende natur.

Ministeriet for Grøn Trepert understøtter kommunernes arbejde i de lokale treparter, herunder ved at løse barrierer og sikre, at kommunernes redskaber er klar til tiden for at understøtte den nødvendige hastighed for at målsætninger kan nås. Det forudsætter bl.a., at Ministeriet for Grøn Trepert

- Ved udgangen af 2024 offentliggør indsatsbehov for kvælstof via høring af vandområdeplanerne. Heraf fremgår, hvilke vandoplande, der er mest udsatte.
- I januar 2025 udmelder potentialet for udtagningen af lavbundsjord for de 23 lokale treparter og de 98 kommuner.
- I januar 2025 sender en startpakke til de lokale treparter og til kommunerne med kvælstofindsatsbehov og potentiale for lavbund, vejledning til, hvordan de hver især kan komme i gang med opgaven, en milepælsplan for 2025, introduktionsmateriale til MARS og en guide til, hvor der kan hentes hjælp.
- Senest ultimo januar 2025 lanceres det IT-værktøj MARS, som kommunerne og de lokale treparter skal udarbejde omlægningsplaner i.
- I foråret 2025 offentliggør opdateret retentionskort, samt braklægningspunkt ift. markregulering. Kortet vil blive tilgængeligt i MARS.

Økonomi og principper for fordeling af midler

Den samlede økonomiske ramme til kommunerne fremgår af *tabel 1*.

Tabel 1
Økonomisk ramme til kommunernes opgaver i medfør af Aftale om et Grønt Danmark og Aftale om Implementering af et Grønt Danmark

Mio. kr. (2025-pl)	2022	2023	2024	2025	2026	2027	2028	2029	2030	2031	2032	2022-2032	2025-2032
Basisbevilling til alle kommuner ¹⁾	3,5	3,5	3,5	7,0	7,0	7,0	7,0	7,0	7,0	3,5	3,5	59,5	49,0
Drift af lokale treparter			8,5	17,0	17,0	17,0	17,0	10,0	10,0			96,5	88,0
<i>Heraf allerede afgivet tilsagn til kommunernes faciliterende lavbundsindsats fra tilskudsrunde i 2024</i>			8,5	17,0	8,5							34,0	25,5
Fordeling via N og CO _{2e} ^{2),3)}				80,3	71,7	44,9	44,9	33,1	33,1	5,9	0,9	314,8	314,8
Risikopulje (administreret af Styrelsen for Grøn Arealomlægning og Vandmiljø)					2,5	2,5	2,5	2,5				10,0	10,0
Økonomisk ramme	3,5	3,5	12,0	104,3	98,2	71,4	71,4	52,6	50,1	9,4	4,4	480,8	461,8

Anm.: 1) Fordeles via bloktilskud ved standardfordelingsnøgle baseret på folketal mv. Af midlerne er 3,5 mio. kr. årligt allerede afsat til kommunerne, mens yderligere 3,5 mio. kr. årligt i 2025-2030 forventeligt afsættes med bloktilskudsaktstykket for 2026 og herunder midtvejsregulering af 2025.
2) Fordeles via bloktilskuddet ved særskilt fastlagt fordelingsnøgle baseret på kommunernes kvælstofindsatsbehov og potentiale for lavbundsjord. Midlerne afsættes forventeligt til kommunerne med bloktilskudsaktstykket for 2026 og herunder midtvejsregulering af bloktilskuddet for 2025. 3) Af midlerne indgår 15,4 mio. kr. i 2025 og 10,3 mio. kr. i 2026 allerede afsatte midler på finansloven for 2024 til kommunernes faciliterende lavbundsindsats i 2025-2026.

Kilde: Ministeriet for Grøn Trepert

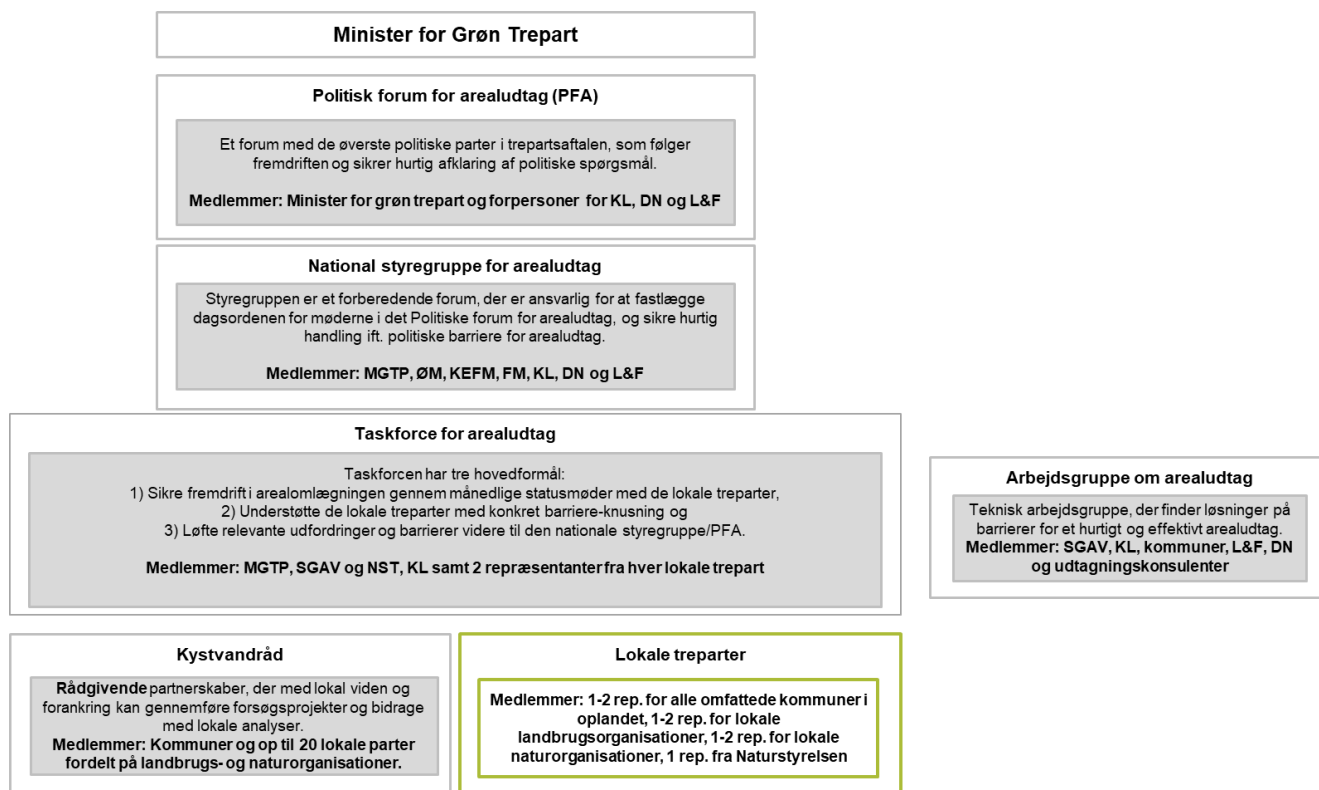
Med den samlede økonomi fordeles 461,8 mio. kr. i 2025-2032 i fire puljer:

- Basisbevilling: En generel pulje på 49 mio. kr. fordeles til alle kommuner i årene 2025-2032 via bloktilskuddet efter den sædvanlige nøgle, med henblik på at sikre en basisbevilling til alle kommuner. Da alle kommuner som udgangspunkt skal deltage i mindst en lokal trepart, og sikre kommunalbestyrelsens principvedtagelse af mindst en omlægningsplan for deres arealer.
- Drift af lokale treparter: En pulje på 88 mio. kr. fordeles direkte til de 10 tværkommunale samarbejder, der er dannet ifm. den faciliterende lavbundsindsats i 2024. Midlerne fordeles med 2 mio. kr. pr. år til samarbejder, der omfatter mere end en lokal trepart og 1 mio. kr. pr. år til de samarbejder, der arbejder alene. Midlerne møntes på at løfte opgaver relateret til sekretariatsbetjening og tværgående koordinering.
- Fordeling via kvælstof og CO₂: En pulje på 314,8 mio. kr., der fordeles via bloktilskuddet til kommunerne efter kvælstofindsatsbehov og potentiale for lavbundsjord i en 60/40% fordeling. Midlerne skal anvendes til kommunernes arbejde med det aktive og opsøgende projektarbejde sammen med parterne i den lokale trepart med at finde egnede projekter, sikre tilslutning fra lodsejere og lokalsamfund, samt følge op på gennemførelsen af projekterne, fra den tidligste planlægning til projekterne er gennemført, således at de planlagte indsatser realiseres.
- Risikopulje: En pulje på 10 mio. kr. til sikring mod kommunernes økonomiske risici i forbindelse med igangsættelse af EU-finansierede projekter, som må opgives i realiseringsfasen. Puljen administreres af Styrelsen for Grøn Arealomlægning og Vandmiljø.

Ministeriet for Grøn Trepart og KL følger op på økonomien i denne aftale én gang om året frem mod 2030. Første opfølgning sker medio 2025.

Elementer fra denne rammeaftale uddybes i 6 faktaark, som er udgivet af Ministeriet for Grøn Trepart og KL.

Bilag 1 – Organisering



Minister for Grøn Trepert

Politisk forum for arealudtag (PFA): Et forum med de øverste politiske parter i trepartsaftalen, som følger fremdriften og sikre hurtig afklaring af politiske spørgsmål. Medlemmer: Ministeren for MGTP, formænd for KL, DN og L&F

National styregruppe for arealudtag: Styregruppen er et forberedende forum, der er ansvarlig for at fastlægge dagsordenen for møderne i det Politiske forum for arealudtag, og sikre hurtig handling ift. politiske barrierer for arealudtag. Medlemmer: MGTP, ØM, KEFM, FM, KL, DN og L&F

Taskforce for arealudtag: Taskforcen har til formål at sikre fremdriften i arealoplægningen gennem faste statusmøder med de lokale treparters, herunder løfte relevante udfordringer og barrierer videre til den nationale styregruppe/PFA. Medlemmer: MGTP, KL og NST samt 1-2 repræsentanter fra hver lokale trepart

Arbejdsgruppe vedr. arealudtag: Teknisk arbejdsgruppe der skal finde løsninger på barrierer for et hurtigt og effektivt arealudtag. Medlemmer: SAGV, KL, kommuner, L&F, udtagningskonsulenter.

Kystvandråd: Rådgivende partnerskaber, der med lokal viden og forankring kan gennemføre forsøgsprojekter og bidrage med lokale analyser.

Lokale treparters: En udvidelse af de eksisterende 23 VOS'er. Medlemmer: 1-2 repræsentanter for alle omfattede kommuner i oplandet, 1-2 lokale landbrugsrepræsentanter, 1-2 repræsentanter for lokale naturorganisationer, 1 repræsentant fra Naturstyrelsen.