



Bosætningsstrategi 2025

Horsens Kommune

Indhold

Forord	5
01 Alt det, der gør Horsens Kommune til et godt sted at bo	6
02 Den viden vi står på	12
03 Målgrupper	18
De unge aarhusianere	26
50+'erne fra nabokommunerne	28
Alle os, der kalder Horsens Kommune for hjem	30
04 Horsens Kommunes styrkepositioner	36
05 Sådan vil vi gøre	42

Bosætningsstrategi 2025

Vedtaget af:
Horsens Kommunes byråd 2024

Kopiering tilladt med kildeangivelse

Kontakt:
Strategi og Kommunikation, Horsens Kommune

Horsens Kommune
Chr M Østergaards Vej 4
8700 Horsens
www.horsens.dk

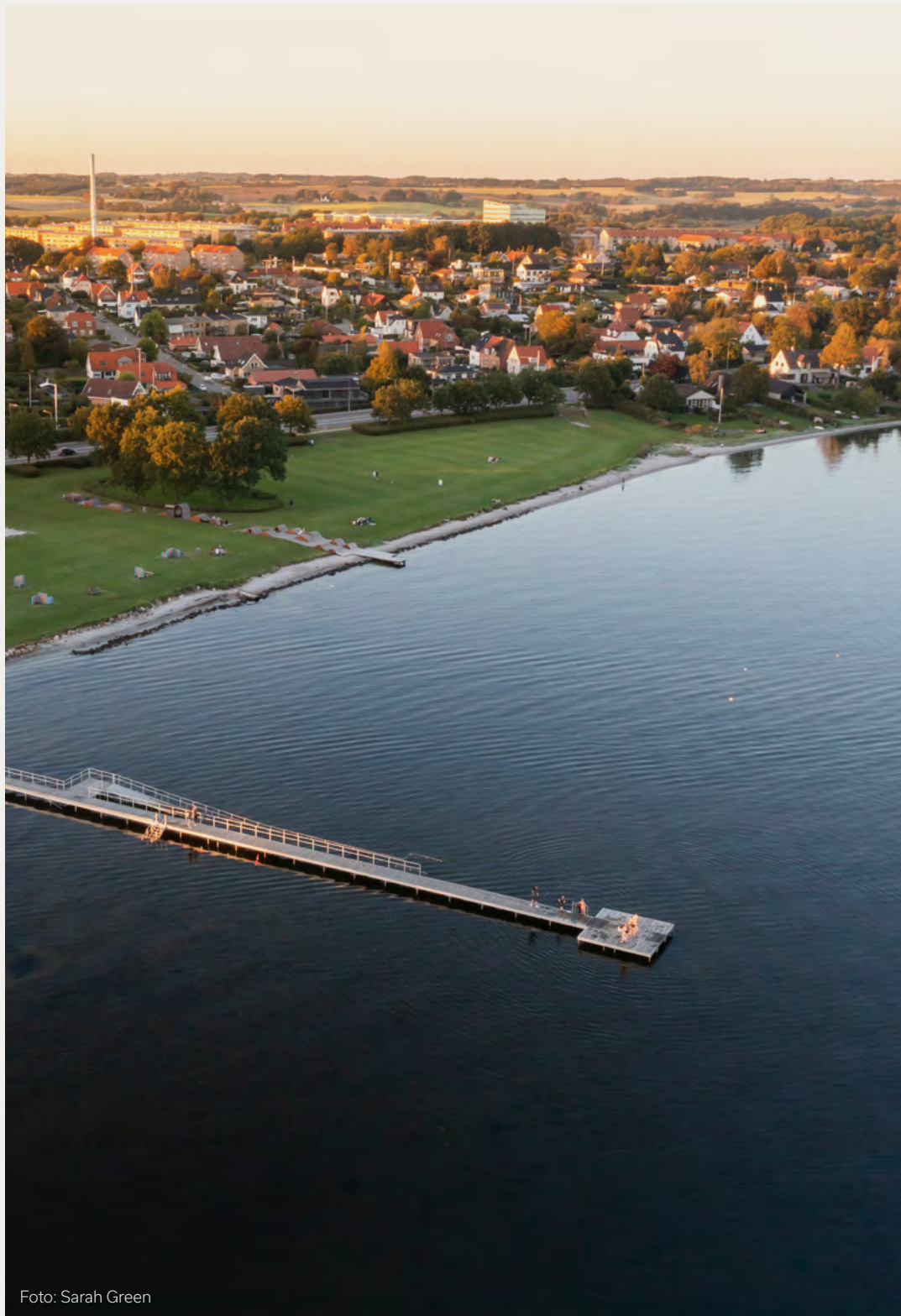


Foto: Sarah Green

Forord

Udviklingen af Horsens Kommune i de senere årtier viser, at vi på mange måder har knækket koden til at være et sted, mange mennesker har lyst til at bo. I flere år har tilflytningen været rekordhøj, og set over en 10-årig periode er der i gennemsnit kommet flere end 1.000 nye borgere til årligt.

Ser vi tilbage, har kulturlivet spillet en afgørende rolle for udviklingen af Horsens Kommune, og kulturen og de mange stærke fællesskaber er fortsat vigtige ingredienser i horsensianernes selvforståelse og det brand, der gør, at Horsens skiller sig ud fra lignende kommuner i landet.

I dag bidrager endnu flere områder positivt til Horsens Kommune som en stærk bosætningskommune. Nærheden til fjord og smuk natur, attraktive boliger, lokale fællesskaber, gode dagtilbud og skoler, idræts- og fritidstilbud, et stærkt uddannelsesmiljø, en geografisk god placering, spændende job- og karrieremuligheder, samt hjælp og støtte til dem, der har brug for det, er alt sammen med til at skabe det gode hverdagsliv for alle, der bor her.

Det er samtidig områder og indsats, vi har haft mulighed for at investere i, fordi vi er vokset og blevet flere. Derfor er ambitionen for Horsens Kommune som bosætningskommune:

Horsens Kommune skal fortsat være en kommune med befolkningsvækst, og væksten skal være med til at skabe en endnu bedre kommune for alle.

Både for dem, der kommer – og for alle dem, der allerede bor her.

De mange års positive befolkningsudvikling i Horsens Kommune viser, at meget i den eksisterende bosætningsindsats har virket og stadig virker. For at sikre fortsat vækst præsenterer vi nu en opdateret bosætningsstrategi, der sætter kursen for de kommende års indsatser. Den sikrer, at vi står på alt det, Horsens Kommune allerede kan og har – og bygger videre på det. Og så fokuserer den indsatserne derhen, hvor potentialet for at tiltrække og beholde flest mulige borgere er størst.

På den måde giver vi sammen Horsens Kommune de bedste forudsætninger for også i fremtiden at være én af landets mest attraktive kommuner at flytte til og leve i.

Tak til alle de mange, der har bidraget til opdateringen af strategien.

Borgmester Peter Sørensen

Byrådet 2024

01

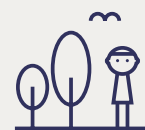
Alt det, der gør
Horsens Kommune
til et godt sted at bo

Der er mange parametre i spil, når vi står med valget om, hvor vi vil slå os ned og blive boende. De fleste har brug for en grundpakke af tilbud, der får hverdagslivet til at fungere. Den pakke har vi i Horsens Kommune, og følgende afsnit opridser de områder, der tilsammen sikrer en rigtig god hverdag for både erfarne horsensianere og tilflyttere.



En førende kultur- og oplevelseskommune

I Horsens Kommune er kultur ikke 'bare' kultur. Den er årsagen til, at vi er den kommune, vi er i dag og til det fællesskab, vi har. Vores levende og mangfoldige kulturliv, der både dækker store stjernestunder og magiske hverdagsoplevelser, sætter Horsens Kommune på landkortet og er med til at gøre kommunen til et attraktivt sted at leve og bo. Med kulturstrategien 'Sammen om Kulturen' er Byrådets ambition fortsat klar: Vi vil være en førende kulturkommune til gavn for alle.



Naturoplevelser i hverdagen

Naturen er helt fysisk en stor del af Horsens Kommune, og både erfarne horsensianere og tilflyttere sætter stor pris på de hverdagsoplevelser, de let får i naturen, fordi fjorden, søerne, skovene og parkerne er så tilgængelige. Som kommune passer vi på vores natur, og strategier som biodiversitetsstrategien, friluftsstrategien og Ren Horsens Fjord-indsatsen er med til at sikre, at naturen består til generationerne efter os. Vi skaber adgang til naturen og oplevelser for alle med stier, mountainbikespor, cykelruter, badebroer, vandreruter, parker, guidede ture, kulturevents, osv.



Et varieret boligudbud

De senere år har vi løbende arbejdet for et mere varieret udbud af boliger og boliggrunde i kommunen, som matcher forskellige målgruppers behov. Det er nødvendigt for, at flere flytter til – og flere bliver boende. Vi skal have hjem til studerende, til nye børnefamilier, til dem, der vil (bo)fællesskabet, til dem, der drømmer om plads og til dem, der drømmer om noget mindre. Til dem, der vil i lejlighed og til dem, der vil i haven. Det helt rigtige hjem skal være der, før man flytter – om det så er fra en anden kommune til vores eller fra et hjem til et andet inden for kommunegrænsen. Alt det arbejder vores boligstrategi for, hvor det fremtidige boligudbud er i fokus på tværs af kommunens mange attraktive byer og lokalsamfund.



Tryghed, fællesskab og foreningsliv

I Horsens Kommune lever lokale fællesskaber og foreningsliv, der er med til at skabe tryghed og trivsel for både erfarne og nye horsensianere. Som tilflytter er det afgørende at blive mødt og føle sig velkommen, og her gør vores lokale fællesskaber og nøglepersoner som vores bosætningsguide, ejendomsrådgivere, lokalråd, naboer, frivillige, foreninger, Sund By, bibliotekerne og mange flere en stor forskel. Det er nogle af de første relationer, vores tilflyttere skaber og den personlige velkomsthøjde med tips og tricks til hverdagen i Horsens Kommune gør, at følelsen af tilhørsforhold hurtigere opstår. På samme måde er vores velkomsthøjde for tilflyttere med til at skabe lokale oplevelser, fællesskaber og følelsen af 'at høre til'.



Vores lokalsamfund

Drømmen om et roligt liv i en landsby eller et lokalsamfund med fællesskab, tætte naboer og natur i store mængder vokser for flere og flere. Og det kan vores landsby- og lokalsamfund i den grad levere, for her bliver tilflyttere budt hjertelig velkommen og får sammenhold, ro og natur serveret i indflyttergave.



Den geografiske gevinst

Horsens Kommune ligger midt i Danmark, og det giver nogle helt naturlige fordele, når det handler om at tiltrække nye borgere. Bl.a. betyder kommunens placering, at op mod 450.000 arbejdspladser kan nås inden for en time med bus, tog eller bil. Den geografiske beliggenhed er vigtig at udnytte gennem sikring af gode forbindelser, fremkommelighed og adgangsforhold. Derfor investerer Horsens Kommune gennem den kommende mobilitetsplan i, at vi også i fremtiden kommer nemt, grønt og sikkert rundt i vores kommune.



Et dynamisk erhvervsliv og mange gode jobmuligheder

Erhvervslivet i Horsens Kommune har mange store og veletablerede virksomheder inden for bl.a. produktion og industri, handel, transport og logistik samt bygge og anlæg, hvilket spiller godt sammen med Horsens' status som en stærk uddannelses- og vidensby med en tydelig iværksættermentalitet. Samlet set gør det Horsens Kommune til et område med gode karrieremuligheder, som er attraktive for en bred gruppe af fagligheder.



Uddannelsesbyen Horsens

SOSU-assistent eller landbrugsleder? Softwareingeniør eller tømrer? STX, HHX, EUD eller HTX? Der er over 100 uddannelser i Horsens, og med den internationale profil flytter mange unge hvert år til byen for at lære, blive dygtige til deres fag, møde nye venner og skabe studieminder. De sikrer liv i Horsens og udgør samtidig et stort potentiale for rekruttering til lokale virksomheder og for bosætning. Horsens' nye campus, Håndværkskollegiet og iværksættermiljøet omkring det er et stærkt brand for unge både inden for og uden for kommunegrænsen.



Stærke service- og velfærdstilbud

I Horsens Kommune findes gode muligheder og tilbud. Ligesom der er hjælp og støtte til dem, der har brug for det. Her er dagtilbud af høj kvalitet, som fremmer børns trivsel og udvikling med engagerede pædagoger, et mangfoldigt fritidsliv, masser af børnekultur og meget mere. De horsensianske folkeskoler sikrer læring, trivsel og fællesskaber, har et velfungerende samspil med erhvervslivet samt store musikalske og kulturelle oplevelser. Og så er Horsens blandt de bedste kommuner i Danmark, når det kommer til at få unge til at vælge erhvervsuddannelserne til.



02

Den viden vi står på

Bosætningsstrategien står på et solidt datagrundlag, der sætter kursen for de kommende års målrettede bosætningsarbejde. I det følgende præsenteres den metodiske tilgang og et udpluk af det datamateriale, der danner grundlag for valg af målgrupper, kommunens styrkepositioner og handlingskataloget.

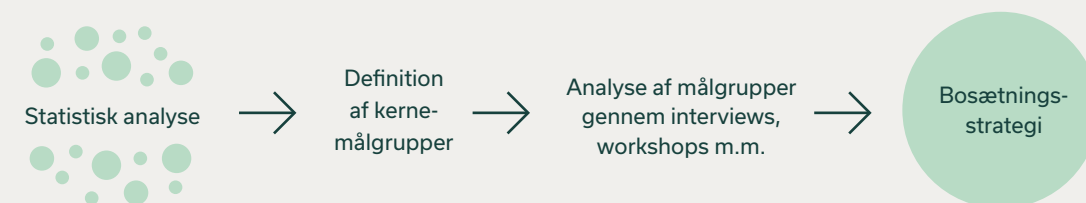
Sådan har vi gjort

Strategien bygger på såvel kvantitative som kvalitative data, fordi ingen af de to dele kan stå alene, når vi ønsker både at udpege og forstå vores borgeres og potentielle tilflytteres ønsker og behov.

Strategiens kvantitative datagrundlag består af en målgruppeanalyse, der kombinerer data fra Danmarks Statistik og en række andre datakilder om bl.a. flytteplaner og præferencer. Med afsæt heri er de målgrupper, hvor Horsens Kommune har det største tiltrækningspotentiale, blevet identificeret.

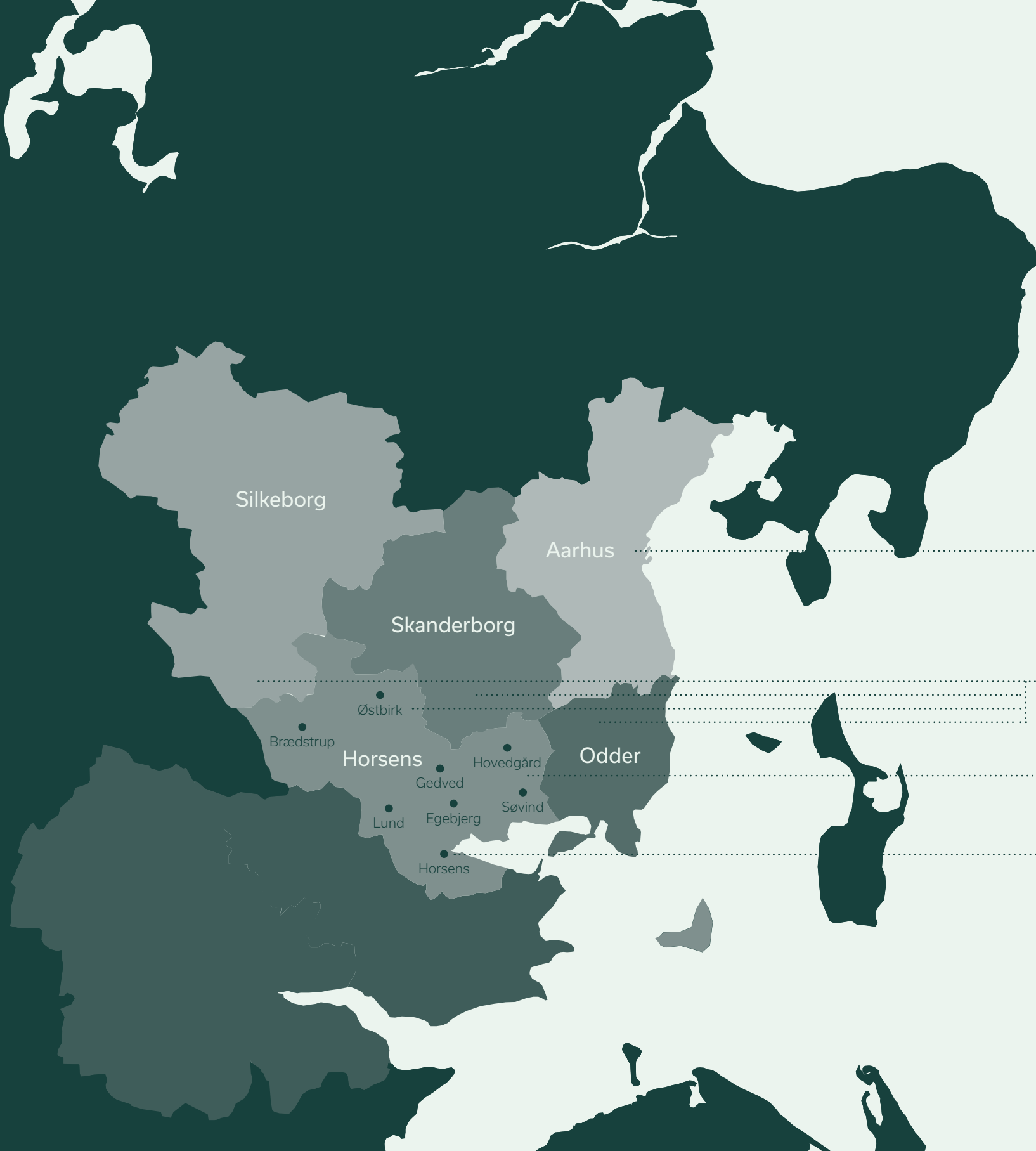
Indsigterne fra målgruppeanalysen er herefter uddybet gennem:

- Mere end 100 interviews på destinationer rundt i hele Horsens Kommune og i Aarhus.
- En række dybdegående interviews med både tilflyttere, potentielle tilflyttere og etablerede borgere inden for målgrupperne.
- Workshops med vores lokal- og landsbyråd, Seniorrådet, Handicaprådet, Ungerrådet, lokale ejendomsmæglere og medarbejdere på tværs af kommunens forvaltninger.



Figur 1: Strategiens metodedesign, som viser, hvordan strategiens kvantitative data har rammesat det videre arbejde med kvalitativ data frem mod udformningen af strategien.

Dem har vi talt med



22 korte interviews med unge voksne i **Aarhus**.

24 dybdegående interviews med potentielle tilflyttere fra **Aarhus** og **nabokommunerne**, samt tilflyttere og etablerede borgere i **Horsens Kommune**.

100 korte interviews med borgere i **hele Horsens Kommune** på tværs af køn og alder.

6 workshops med lokal- og landsbyråd, seniorråd, handicapråd, ungeråd, medarbejdere i **Horsens Kommune**, samt vores lokale ejendomsmæglere.

03

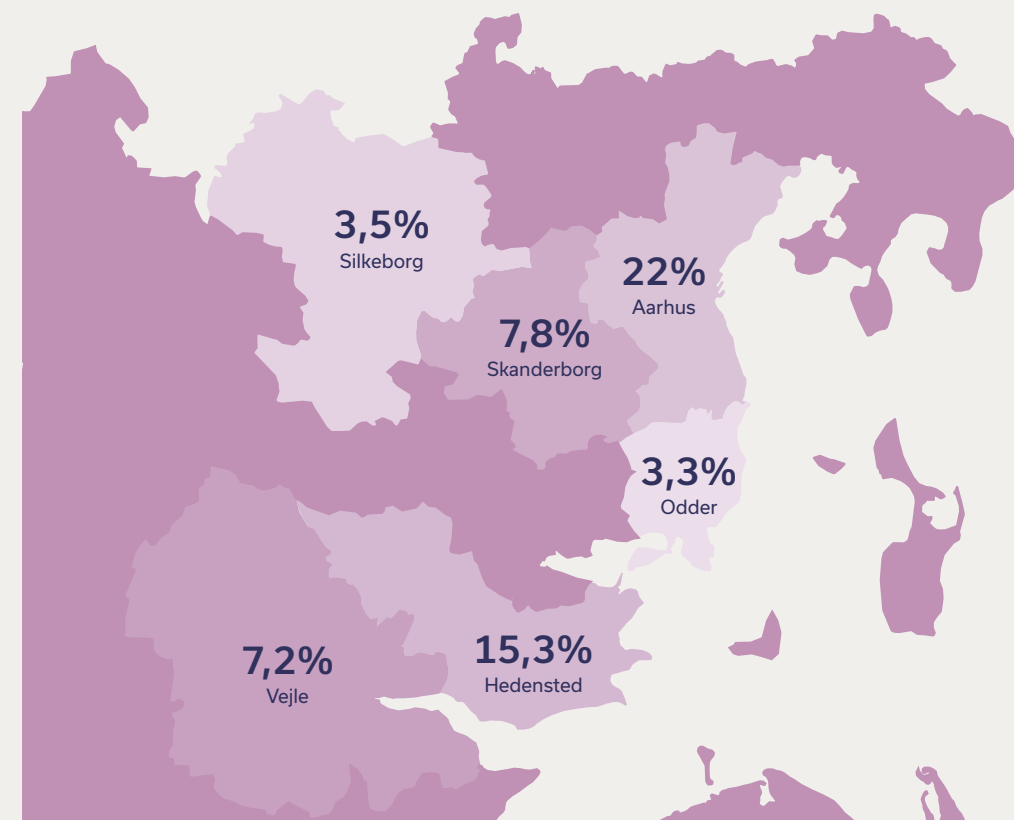
Målgrupper

Strategien fokuserer på udvalgte målgrupper, der giver det bedste udgangspunkt for at lykkes med ambitionerne for bosætning i Horsens Kommune. Her præsenteres definitionen af vores kernemålgrupper, deres flyttepræferencer, drømme og barrierer for at flytte til eller blive boende i Horsens Kommune.

Valget af målgrupper er ikke et udtryk for, at andre målgrupper er mindre attraktive at tiltrække for Horsens Kommune. Det er tværtimod for at sikre fokus på de grupper, hvor potentialet er størst - både i forhold til antal og hvor stor en andel af målgruppen, der kunne overveje Horsens Kommune, når de leder efter en ny bolig.

Her ligger potentialet

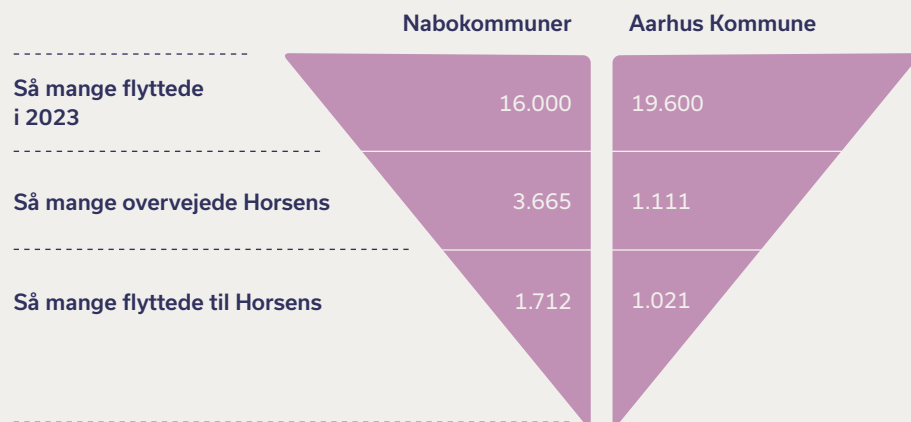
Analysen viser, at de fleste af vores tilflyttere kommer fra andre kommuner i Østjylland. I 2023 lå Aarhus, Hedensted, Skanderborg, Vejle, Odder og Silkeborg på top seks over de kommuner, der sender flest tilflyttere vores vej (se kort). Det viser, hvor vores geografiske potentiale for at tiltrække tilflyttere er størst.



Dykker vi mere ned i tallene, kan vi se, at det særligt er *de unge fra Aarhus og 50+’erne fra vores nabokommuner*, der kigger mod Horsens Kommune, når de skal finde deres nye hjem.

Disse aldersgrupper svarer til det generelle kendskab til danskernes flyttemønstre, som peger på, at potentialet for at tiltrække tilflyttere er størst blandt borgere, der befinder sig i en overgang mellem livsfaser. Det vil her sige ved endt uddannelse og potentiel familieførøgelse for den unge gruppe, og når børnene flytter hjemmefra for 50+’erne.

Analysen viser, at der er et stort potentiale i at øge kendskabsgraden til Horsens Kommune hos vores unge Aarhus-målgruppe, fordi Horsens Kommune ikke er på deres radar i samme grad som de øvrige kommuner i nærheden af Aarhus. Derimod har 50+’erne fra nabokommunerne i højere grad Horsens Kommune på radaren, så potentialet for at øge tilflytningen for denne målgruppe handler i større grad om at få endnu flere af dem, der overvejer at flytte til Horsens Kommune, til rent faktisk at tage skridtet.



Figur 2: Potentialer fra vores nabokommuner og fra Aarhus Kommune



Målgrupper i og uden for kommunegrænserne

Målgruppeanalysen viser, at særligt to målgrupper giver de største muligheder i Horsens Kommunes videre bosætningsindsatser: 'De unge aarhusianere' og '50+'erne'. Der er også en tredje og meget central gruppe, der er vigtig for ambitionen om at blive flere horsensianere – nemlig alle dem, der allerede bor her. De kan yderligere deles op i 'erfarne horsensianere', 'tilflyttere' og 'potentielle tilbageflyttere'.



De unge aarhusianere

Målgruppen 'De unge aarhusianere' er mellem 25 og 35 år. De fleste har netop færdiggjort deres uddannelse og er nu (på vej) i deres første arbejde. De drømmer om familiestiftelse og egen bolig, men føler sig presset ud af Aarhus, hvor den drøm ikke er økonomisk tilgængelig.



50+'erne i vores nabokommuner

50+'erne består primært af enlige og par, hvor børnene er flyttet hjemmefra, og boligvalget igen er til forhandling. De vil gøre en god investering, bo tæt på natur, børn og børnebørn, de er aktive i lokalmiljøet og kulturlivet, og så anser de ikke sig selv som 'seniorer'.



Alle os, der kalder Horsens Kommune for hjem

Målgruppen her er både varieret og vigtig for, at bosætningsstrategien lykkes. Den kan opdeles i tre undermålgrupper:

- De erfarne horsensianere, der har boet i kommunen i mange år – og meget gerne skulle blive boende eller skifte bolig inden for kommunegrænsen.
- Potentielle tilbage-flyttere, der ofte er vokset op i Horsens Kommune og flyttet for at studere eller arbejde i en større by. Data viser, at en stor del overvejer at flytte 'hjem' igen, når de stifter familie, og minder fra en god barn- og ungdom er med til at understøtte de overvejelser.
- Tilflyttere, der er nye i Horsens Kommune og har brug for netværk, fællesskab og lokale oplevelser for at føle sig hjemme og blive bekræftet i at have truffet det rigtige flyttevalg.



Foto: Sarah Green

De unge aarhusianere



||

Der skal være adgang til et godt og socialt lokalmiljø, hvor der er initiativer og mennesker, jeg kan identificere mig med.

Kvinde, 30 år, Aarhus Kommune

Foto: Fiktiv persona

De unge aarhusianere er mellem 25 og 35 år. De fleste har netop færdiggjort deres uddannelse og er nu (på vej) i deres første arbejde. De drømmer om familiestiftelse og egen bolig, hvilket for de fleste er uden for økonomisk rækkevidde i Aarhus. De ønsker en hverdag med natur, relationer tæt på, en økonomisk tilgængelig bolig og logistik, der frigiver tid.

Hverdagspraktik, der fungerer

Det skal være let at komme fra a til b i hverdagen, så tiden kan bruges værdifuldt. Det gælder både til job, institutioner, fritidsinteresser, dagligvarehandel, venner og familie. Den offentlige transport skal fungere, og de vil ikke være afhængige af (to) biler. De ser en stor fordel i at bo i nærheden af familie, som kan give en hjælpende hånd.

Hverdagsoplevelser i naturen

Naturen skal være tilgængelig og en integreret del af hverdagen. Det kan være udsigten fra stuevinduet, morgenkaffen i haven eller cykelturen gennem parken på vej til vuggestue. Det skal være let at komme ud og få nogle af de hverdagsoplevelser i naturen, der giver følelsen af nærvær, frihed og fællesskab.

Fællesskaber og oplevelser

De er bekymrede for at flytte fra Aarhus, hvor hele deres netværk er tæt samlet. De vil spejle sig i fællesskaber og oplevelser, som matcher deres værdier og interesser – men de er i tvivl, om de kan få dette i Horsens Kommune.

Job og pendlermuligheder

Job- og karrierevalg fylder, og målgruppen er opmærksom på pendlertid, fordi de vil frigive mest muligt tid til det, der giver dem værdi i hverdagen. Derfor vil de helst bo tæt på deres arbejdsplads, men er også villige til at pendle, hvis transportmulighederne er gode.

En større ejerbolig

De flytter typisk fra en lejelejlighed og er førstegangskøbere. De vil gerne eje deres næste bolig og have mere plads. De er åbne for at starte med et rækkehus eller et mindre 'begynderhus', indtil de får råd til drømmeboligen.

Kendskab

Selvom Horsens Kommune har meget af det, målgruppen søger, ved de det ikke. For mange er Horsens bare 'endnu en provinsby i Jylland'. For dem, der har relationer i Horsens Kommune, hersker dog en helt anden og positiv opfattelse af kommunen som et godt sted at leve.

50+'erne fra nabokommunerne



”

Naturen er ret vigtig for mig og så stærke fællesskaber, det kan jeg rigtig godt lide. Bare være i naturen, at komme ud og nyde den, gå i den – roen der er i naturen.

Mand, 54 år, Silkeborg Kommune

Foto: Fiktiv persona

Når børnene er flyttet hjemmefra, melder boligspørgsmålene sig igen. 50+'erne i vores nabokommuner er en særlig målgruppe, fordi de er mere erfarne boligkøbere. De har kendskab til Horsens Kommune og ved, hvad de vil have: Familien tæt på, natur, en god investering, fællesskaber, dagligvarehandel og oplevelser.

Et hjem i god stand

De flytter typisk fra det hjem, der har dannet rammen om deres familieliv. De vil gerne have serveret konkrete boligforslag og leder efter et hus i god stand, som kan være en kløgtig investering. De har friværds og vil gerne købe eller bygge nyt, men de er også åbne for lejemaal, der giver økonomisk frihed og mulighed for at komme videre.

Beliggenhed til forhandling

De er differentieret i deres ønsker til beliggenhed. Nogle vil helt tæt på naturen, og andre søger mod byen. Nogle vil tæt på deres arbejdsplads, og andre tænker frem og vil være tæt på dagligvarehandel. De er mindre fokuserede på afstande end de unge aarhusianere og er vant til at have to biler og køre.

Ikke senior (endnu)

De ser ikke sig selv som seniorer og leder ikke efter 'senior-boliger' endnu. Målgruppen arbejder (ofte) stadig og/eller er aktive som frivillige. De bruger tid med deres børn og børnebørn, engagerer sig i lokalmiljøet og er gerne dem, der stabler oplevelser på benene for andre.

Relationer og sociale fællesskaber

Relationer er vigtige, og de er villige til at flytte for at komme tættere på børn og børnebørn. De vil bo et sted, hvor de kan skabe sig et netværk. Mange orienterer sig naturligt efter foreningsliv og frivillige fællesskaber, for de vil gerne bruge deres tid værdifuldt og 'give tilbage' til lokalsamfundet.

Hverdagsoplevelser i naturen

Nærhed til natur betyder også meget for denne målgruppe. De er glade for at have egen have og udsigt, og de vil gerne have den vilde natur tæt på. De sætter pris på gode stier til gåturen i skoven, ruter til kajak på fjorden og en sauna til vinterbadning.

Byens tilbud

De fleste vil gerne bo tæt på dagligvarehandel, men også byens andre muligheder og fritidsaktiviteter vægter højt. De har et aktivt liv med fritidsinteresser, kulturliv, venner og motion. Byer som Horsens, Brædstrup og Gedved anses som gode muligheder.

Kendskab

De kender til Horsens Kommune og har fulgt transformationen fra fængselsby til kulturby. De forbinder Horsens Kommune med større kulturevents som koncerter og middelalderfestivalen. De forbinder i mindre grad Horsens Kommune med natur og har et lavere kendskab til kommunens mellembyer og lokalområder.

Alle os, der kalder Horsens Kommune for hjem

Byrådets ambition om befolkningsvækst lykkes kun, hvis vi husker alle dem, der allerede kalder Horsens Kommune for hjem. Det er de erfarne horsensianere, hvis flyttere helst skal forblive internt i kommunen, potentielle tilbage-flyttere med gode barn- og ungdomsminder fra kommunen og nye tilflyttere, der skal lande godt. Fælles for de tre grupper er, at de har potentialet til at blive kommunens bedste ambassadører.

Erfarne horsensianere: Drivkraft, fællesskab og det gode hverdagsliv

Mange er stolte af at kalde Horsens Kommune for deres hjem. I strategiens kvalitative undersøgelse fremhæver erfarne horsensianere især Horsens' transformation fra fængelsby til kulturby og den drivkraft, der stadig præger kommunen. De fremhæver det brede udvalg af aktiviteter for alle aldre, de mange spændende kulturtilbud, den smukke natur og det stærke fællesskab som noget ganske særligt ved kommunen. Derudover er de erfarne borgere opmærksomme på, at vi passer på alt det, der får dagligdagen i kommunen til at fungere godt: Jobmuligheder, boliger til alle behov, infrastruktur, gode service- og velfærdstilbud og uddannelsesmuligheder.

Afsnit 01 præsenterer de mange områder, der er med til at sikre en rigtig god hverdag for alle dem, der bor i Horsens Kommune. Derudover har bosætningsstrategien et særligt fokus på at understøtte 50+eres interne flyttere i kommunen – fra de større parcelhuse, som mange børnefamilier (og unge aarhusianere) efterspørger, til mindre boliger i god stand, der giver gode rammer for et aktivt liv uden hjemmeboende børn.





Vi er glade for alle de tilbud der er for børnene. Musikskole og balletskole. Vi bruger også Kulturstationens krea-værksteder. Og andre tilbud - at der er en stor svømmehal.

Mand, 45 år, Hovedgård

Horsens adskiller sig fra andre kommuner ved at de er gode til at udvikle byen.

Kvinde, 53 år, Horsens

Vi flyttede til Gedved på grund af boligpriserne, da det var billigere end Vejle og Aarhus. Gedved har også en rigtig god placering ift. motorvej og Horsens... Det er dejligt tilgængeligt og nemt at komme på motorvejen.

Mand, 44 år, Gedved

Potentielle tilbageflyttere: Kimen lægges i barn- og ungdommen

Opgørelser viser, at Horsens Kommune har en høj procentdel af tilbageflyttere i forhold til landsgennemsnittet. Har målgruppen haft en god barn- og ungdom, er sandsynligheden for at vende 'hjem' ved egen familiestiftelse større. I afsnit 01 præsenterer strategien den grundpakke, der er med til at skabe gode barn- og ungdomsminder. En del af målgruppen vil også være iblandt 'De unge aarhusianere', men de har et endnu større potentiale for at vælge Horsens Kommune til som deres nye hjem, fordi de har en relation til kommunen og et personligt netværk her.

Tilflyttere: Tilgængelighed, overraskelser og personlig velkomst

Tilgængelighed afgør flyttevalget

Mange tilflyttere vælger Horsens på grund af tilgængelighed. Tilgængelighed til drømmehjemmet, tætte relationer, job og karriere, en god økonomi og hverdagspraktik, der fungerer, om man så er børnefamilie eller næsten-senior. Det er drømmen om 'hele pakken', der kan udfolde sig her, hvor mange parametre går op.

En positiv overraskelse

Når tilflytterne først lander i Horsens Kommune, bliver de positivt overraskede. De vidste ikke, hvor meget natur, fællesskaber og hverdagsoplevelser ville komme til at fylde i deres nye hverdag, og de sætter stor pris på det. De tager transformati-onshistorien til sig og bliver stærke ambassadører for kommunen.

Engagerer sig i fællesskaber

Tilflytterne vil gerne være med, engagere sig i deres nye lokalmiljø og blive en del af små og store fællesskaber. Mange af 50+'erne har overskud og lyst til at arrangere og stable oplevelser på benene for andre, mens de unge børnefamilier i højere grad prioriterer at deltage i de arrangementer, der er.

Den personlige velkomst

Den personlige velkomst, tilflytterne møder, skaber et positivt indtryk i deres første tid. Det kan være kontakt til bosætningsguiden, busturen med borgmesteren og andre velkomstevents for tilflyttere, men også mødet med sundhedsplejersken, ejendomsmægleren, pædagogen, naboen, landsbyrådet eller caféejeren giver dem følelsen af at være velkommen og høre til.



Man modtager en invitation til et velkomstevent. Det har jeg slet ikke oplevet i Aarhus, men her var der en hel dag ude på Fængslet, hvor der var nogle oplæg og morgenmad og en bustur rundt i byen, hvor man blev kørt rundt. Det var et fedt tilbud. Jeg synes virkelig, det var godt.

Kvinde, 30 år, Horsens

Det hang mig ud af halsen, at det skulle være et projekt at komme udenfor. Vi skulle huske alt muligt og pakke det, og når vi så endelig kom ud, så var resten af Aarhus der også. Her får jeg faktisk følelsen af at være alene i naturen, når jeg går rundt om Bygholm Sø. Det er så dejligt. Bare det at kunne åbne havedøren er en stor luksus - især med børn.

Kvinde, 26 år, Horsens



04

Horsens Kommunes styrkepositioner

På baggrund af den grundpakke af tilbud, der gør Horsens Kommune til et godt sted at bo og vores viden om kommunens kernemålgrupper, fastlægger bosætningsstrategien fire styrkepositioner som pejlemærker for opdateringen af de indsatser, der skal få flere borgere til at flytte til kommunen og blive boende.

Den kvalitative undersøgelse slår fast, at både borgere i og udenfor kommunen har oplevet Horsens' transformation fra fængselsby til kulturby. For kommunens borgere er transformationen forbundet med stolthed. Kommunens potentielle borgere er bevidste om udviklingen, men det er ikke noget, der får dem til at flytte hertil, og vi er ikke på deres radar i samme grad som andre østjyske kommuner.

Vores tilflyttere vælger typisk Horsens Kommune på grund af relationer, job og økonomi og et ønske om, at hverdagspraktikken kan hænge sammen. Der er dog en bekymring for, hvad Horsens Kommune har at tilbyde, og om 'der er fællesskaber, jeg kan være en del af'. Det er først, når borgerne er flyttet hertil, at de mærker, hvor godt det er at bo i kommunen. De oplever at blive taget godt imod, og især det personlige møde giver et positivt indtryk af Horsens Kommune. I hverdagen er det særligt naturen, de stærke lokale fællesskaber og hverdagskulturen, der træder frem som noget positivt ved livet i Horsens Kommune.

Der er derfor et uudnyttet potentiale i at slå mere på det gode hverdagsliv, hvor vores styrkepositioner er de lokale fællesskaber, oplevelser i hverdagen og det, at vores kommune er tilgængelig, naturskøn og favner bredt.



Figur 3: Disse fire styrkepositioner vil i strategien blive brugt som pejlemærker for opdateringen af de indsatser, der skal få flere borgere til at flytte til kommunen og blive boende.

Stærke lokale fællesskaber og oplevelser

Foreningslivet, hverdagskulturen, byfester, vejfester og de nære lokale fællesskaber træder frem som noget særligt positivt for borgerne, og det er noget, de sætter stor pris på ved at bo i Horsens Kommune. Generelt har borgerne på tværs af generationer en stor stolthed over deres lokalområder og et stort lokalt engagement.

Tilgængelig

I Horsens Kommune er den gode hverdag tilgængelig. Job, familie og det at kunne finde en bolig inden for ens økonomiske råderrum er afgørende søgekriterier i boligjagten. Her fungerer hverdagspraktikken, og kommunens centrale placering får kabalen med job, familie, venner og byliv til at gå op. Den tilgængelighed frigiver tid og økonomisk råderrum til lige præcis det, der giver vores målgrupper værdi.

Favner bredt

Vores potentielle tilflyttere er ikke afvisende over for at bosætte sig i Horsens Kommune, men de har et forholdsvist begrænset kendskab og ved ikke, hvad Horsens Kommune konkret kan tilbyde, eller om der er 'andre som dem' i kommunen. Til gengæld bliver vores tilflyttere positivt overraskede, når de flytter hertil og oplever, at de bliver mødt af imødekommende og venlige medborgere, som de kan få inspiration fra og spejle sig i. De sætter især pris på, at man i Horsens Kommune favner bredt - her kommer vi hinanden ved på tværs af interesser, fællesskaber, generationer og forskelligheder. Den rummelige tilgang til hinanden værdsætter både tilflyttere og erfarne horsensianere højt.

Naturskøn

Naturen er generelt et vigtigt kriterium for alle vores målgrupper. Samtidig er naturen et element ved Horsens Kommune, som tilflyttere først opdager og sætter stor pris på, når de er flyttet hertil. På tværs af målgrupper er naturen til stede i alt fra egen have, lokale gangstier, skovområder, fjorden, marker og store vidder. Naturen er både noget, man kan kigge på, være aktiv i og nemt komme ud i.



05

Sådan vil vi gøre

Det følgende afsnit præsenterer det handlingskatalog, der sikrer både erfarne horsensianere og tilflyttere en rigtig god hverdag i Horsens Kommune. Samtidig præsenteres de handlinger og initiativer, der – med afsæt i Horsens Kommunes styrkepositiver – vil arbejde for tilflytning og en god velkomst i Horsens Kommune.



En førende kultur- og oplevelseskommune

- Fortsat arbejde for at være en førende kulturkommune til gavn for alle. En kulturkommune, hvor vi er sammen om kulturen, hvor kulturen løfter os, og hvor vi har levende byer og landskaber.
- Fortsætte udviklingen af et godt og varieret handelsliv, der tiltrækker og skaber værdi for endnu flere gæster og vores borgere.
- Videreudvikle vores tilflytterevents til kommunens mange festivaler, der inviterer vores nye borgere med i kulturfællesskaber og -oplevelser.



Naturoplevelser i hverdagen

- Bringe naturoplevelser, som vores tilflyttere efterspørger, i spil ved velkomstevents.
- Fortsat synliggøre og oplyse om adgangen til gode hverdagsoplevelser i naturen.
- Sikre gode forhold for brug af naturen til outdooraktiviteter for både voksne og børn.
- Skabe unikke oplevelsesmuligheder i den lokale natur.
- Beskytte og forbedre vores biodiversitet og naturområder – fjorden, skovene og engene, så også fremtidige generationer kan opleve en spændende og mangfoldig natur i Horsens Kommune.
- Skabe fællesskabende og grønne områder ved tættere bebyggelser.



Et varieret boligudbud

- Opretholde et attraktivt og varieret udbud af boliger og boliggrunde i hele Horsens Kommune, der understøtter vores målgruppers ønsker og behov, og som passer til livets forskellige faser.
- Udvikle attraktive byer og boligområder med blandede boligtyper og gode rammer for fællesskabet.
- Placere boligområder tæt på hverdagslivets aktiviteter og på naturen for at understøtte det gode hverdagsliv.



Tryghed, fællesskab og foreningsliv

- Fortsætte med, samt videreudvikle, en bred vifte af velkomstevents, der skaber lokale fællesskaber, oplevelser og giver vores tilflyttere en god tilknytning til deres nye lokalområde.
- Udvikle og sikre, at det materiale, tilflyttere får ved velkomstevents, stemmer overens med og kommunikerer kommunens styrkepositioner.



- Fortsætte og udvikle den velkomstkommunikation, der møder vores tilflyttere ved indflytning, så det stemmer overens med vores styrkepositioner og de medier, tilflytterne bruger.
- Fortsat investere i fritids- og foreningslivet og alle de andre gode fællesskaber i kommunen, så endnu flere oplever at være en del af dem.



Vores lokalsamfund

- Fortsat understøtte tilflytning til hele kommunen med ekstra fokus på at fremhæve lokale fællesskaber og naturoplevelser i vores lokalsamfund.
- Fastholde og udvikle mulighederne for at leve gode liv i alle kommunens lokalsamfund.
- Sikre infrastruktur, så børn og unge i oplandet kan transportere sig til og fra uddannelser såvel som fritidsinteresser.
- Forbedre den digitale infrastruktur.
- Understøtte lokale fællesskabers kulturelle og sociale initiativer.



Den geografiske gevinst

- Sikre god infrastruktur og mobilitet, så det er let at komme rundt i hele kommunen.
- Sikre gode og trygge cykelforbindelser mellem bolig og dagtilbud, skole, by og fritidsinteresser.
- Fortsat sikre, at den kollektive trafik i kommunen er med til, at alle har mulighed for at bevæge sig rundt og har et alternativ til bilen.



Et dynamisk erhvervsliv og mange gode jobmuligheder

- Fortsat skabe gode rammer for erhvervslivet i kommunen, så her bliver ved med at være mange forskellige jobs, samt fastholde samarbejdet med kommunens virksomheder, organisationer og vidensinstitutioner om at synliggøre de attraktive job- og karrieremuligheder, der findes i Horsens Kommune.
- Understøtte detailhandlen ved at synliggøre unikke særpræg og kvaliteter i kommunens handelsbyer.
- Fortsat understøtte virksomhederne i Horsens Kommunes rekruttering med brandingindsatsen Horsens Works.



Uddannelsesbyen Horsens

- Understøtte den gode velkomst og studiestart for nye studerende i Horsens i samarbejde med byens uddannelsesinstitutioner.

- Fortsat understøtte Horsens som uddannelseskommune – med mange spændende uddannelsesmuligheder og med et aktivt studiemiljø forankret omkring campus i Horsens midtby.
- Fortsat understøtte og markere Horsens som et godt sted at studere med brandingindsatsen Studieby Horsens.



Stærke service- og velfærdstilbud

- Understøtte rekruttering til de offentlige velfærdssektorer, der mangler arbejdskraft.
- Fastholde og videreudvikle gode service- og velfærdstilbud, så borgerne kan leve et trygt, selvstændigt, aktivt og meningsfuldt liv gennem hele tilværelsen og i forskellige livssituationer.
- Fortsat sikre og udvikle dagtilbud og skoler.
- Fastholde den offentlige service til ældre og plejkrævende.



Kommunikation og branding

- Kommunikere Horsens Kommunes styrkepositioner til strategiens målgrupper: Lokale fællesskaber og oplevelser, tilgængelighed, favner bredt og naturskønt.
- Udvikle og gennemføre (for målgrupperne) vedkommende, opmærksomhedsskabende kampagner, der øger kendskabet til Horsens Kommune, kommunikerer vores styrkepositioner og sår frø for en fremtidig flytning til Horsens Kommune.
- Udvikle og klæde et ambassadørkorps på med relevant viden for vores tilflyttere. Ambassadørkorpsset kan bestå af de nøglepersoner, vores tilflyttere møder helt naturligt: Ejendomsmæglere, sundhedsplejersker, pædagoger, lokal- og landsbyråd, osv.
- Opdatere hjemmesider for bosætning og grundsalg i takt med nye budskaber og kampagner.
- Fortsat kommunikere om vores bosætningsguide, der gør det nemt at finde bolig og falde til i Horsens Kommune.
- Fortsat sikre den brede kommunikation til alle dem, der bor i Horsens Kommune fra kommunens centrale kanaler.
- Fortsat understøtte og udbrede kendskab til horsensianernes egne fortællinger fra hverdagslivet i vores kommune gennem instagram-profilen @Mit_Horsens.
- Fortsat understøtte flytterejsen for erfarne horsensianere inden for kommunegrænserne.



HER FINDER DU

HJEM