

AK 83 Arkitekter A/S  
Skibbrogade 5  
9000 Aalborg  
Att. Christoffer Frederiksen

## **Afgørelse om at opførelse af et kombineret lastbilværksted og -vaskehal med dertilhørende lastbilverksted ikke er omfattet af krav om miljøvurdering**

Horsens Kommune har modtaget en ansøgning om screeningsafgørelse efter miljøvurderingslovens vedrørende opførelse af et kombineret lastbilværksted og -vaskehal samt anlæggelse af dertilhørende lastbilverksted på ejendommen beliggende Reitanparken 1, 8700 Horsens (matrikelnummer 18a Torsted By, Torsted).

Horsens Kommune vurderer, at projektet er omfattet af miljøvurderingslovens bilag 2, punkt 10a og 10b, hvilket indebærer, at Horsens Kommune skal træffe en screeningsafgørelse efter miljøvurderingslovens § 21.

### **Det ansøgte projekt**

Byggeriet ønskes etableret i forbindelse med Rema 1000's centrallager i Horsens. Den ansøgte bygning vil få en højde på cirka 8,5 meter; et bebygget areal på 585 m<sup>2</sup> og et etageareal på 644 m<sup>2</sup>. I forbindelse med bygge- og anlægsarbejderne befæstes desuden et udendørs areal på cirka 8.000 m<sup>2</sup> med betonsten. Det befæstede udendørsareal vil blive benyttet som henholdsvis køre- og manøvreareal samt til parkeringsplads med ladestander til elektriske lastbiler.

Selve parkeringsbåsene til lastbilerne vil potentiel blive udført som betonpladebelægning. I forbindelse med parkeringspladsen vil der blive opsat op til fire transformerstationer til driften af ladestanderne.

### **Afgørelse**

Horsens Kommune vurderer på baggrund af en screening, at realisering af projektet ikke vil kunne påvirke miljøet væsentligt, og derfor ikke kræver udarbejdelse af en miljøkonsekvensrapport.

Screeningsafgørelsen er truffet i henhold til miljøvurderingslovens § 21, og vil blive offentliggjort på Horsens Kommunes hjemmeside.

#### **Find os**

Teknik og Miljø  
Byg, Erhverv og BBR  
Chr M Østergaards Vej 4  
8700 Horsens

#### **Kontakt os**

Telefon: 76 29 29 29  
[Hjemmeside: horsens.dk](http://www.horsens.dk)

#### **Følg os på**

Facebook  
LinkedIn  
Instagram

## Begrundelse

Det er Horsens Kommunes samlede vurdering, at projektet ikke vil få en væsentlig indvirkning på miljøet, hverken støj- eller lysmæssigt, landskabeligt, kulturhistorisk eller naturmæssigt.

Det er især fundet relevant at foretage en vurdering af projektet i forhold til placering, lys, støj, overfladevand, grundvand og drikkevand.

Følgende forhold er de primære årsager til kommunens afgørelse:

### Placering

Ejendommen er omfattet af [lokalplan 2015-6](#) for Erhvervsområde Horsens Syd, og heri beliggende i delområde 3. Projektet er i umiddelbart tilladt efter anvendelsesbestemmelsen i lokalplanens § 3.3. Den del af terrænreguleringen som overstiger  $\pm 0,5$  meter forudsætter dog dispensation fra lokalplanens § 10.1. Dette vil være tilfældet ved anlæggelsen af lastbilkøringsspladen, hvor der ønskes afgravet jord.

Byggeriet placeres på den sydlige halvdel af grunden og umiddelbart vest for ejendommens indkørsel fra Reitanparken – se illustrationen på næste side.

Ejendommen huser i dag Rema 1000's centrallager, og det kommende byggeri placeres mellem returterminalen mod vestnordvest og højlageret mod nordøst, som begge er betydeligt større bygninger end nærværende bygning.

Ejendommen er mod nord visuelt afgrænset af en jordvold, som vil afskærme bygningen fuldstændigt set fra nordlige retninger.

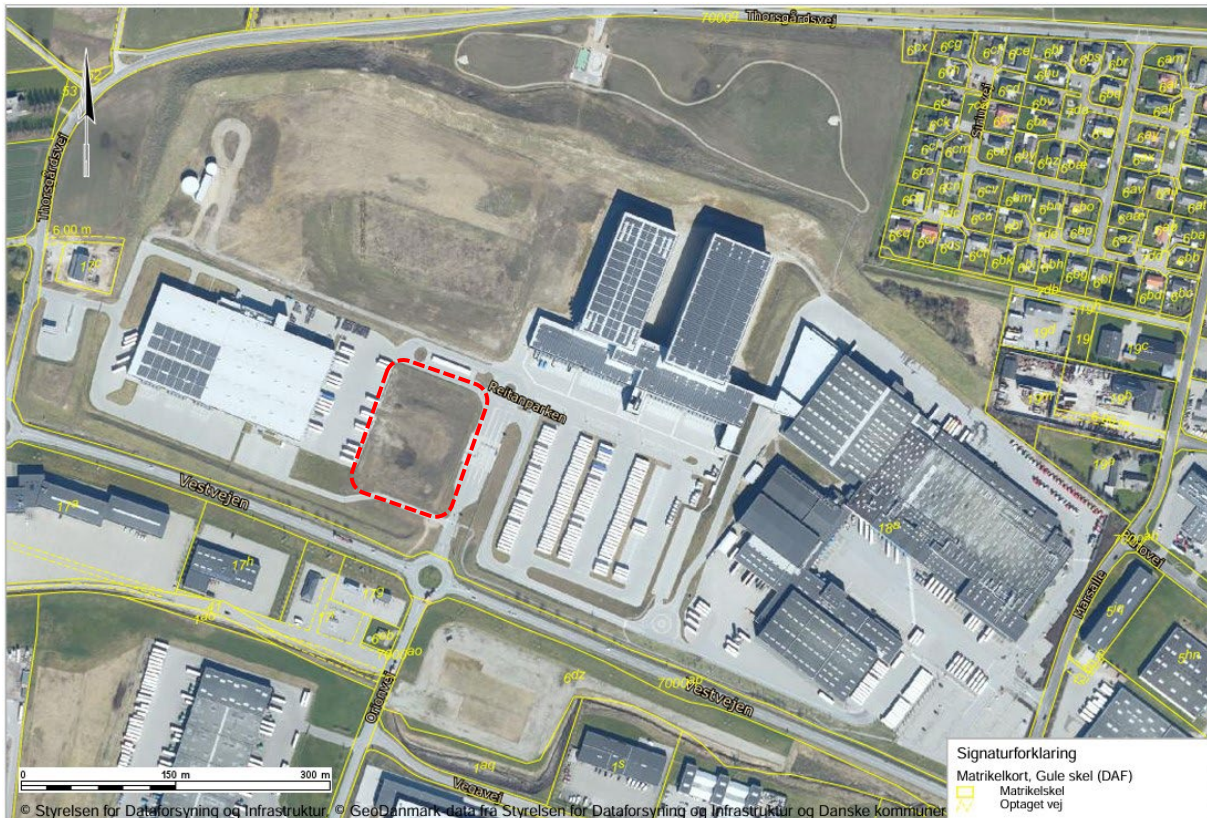
Mod syd grænser ejendommen op til Vestvejen, som gennemskærer erhvervsområdet. Der forefindes en desuden en lavere bestående jordvold på ejendommen parallelt med Vestvejen, som vil begrænse bygningens og parkeringspladsens synlighed set fra såvel offentlig vej som fra genboejendommene syd for Vestvejen.

### Lys

Det må forventes, at der etableres belysning (svarende til gadebelysning) i forbindelse med den nye parkeringsplads og kørearealer på grunden. Qua byggeriets placering på grunden, afstand til skel, samt omgivende bestående bygninger og jordvolde, vurderes hverken opførelsen af bygningen eller driften af arealet at afstedkomme lysgener for hverken trafikanter eller brugerne af nogen af de omgivende ejendomme.

### Støj

Så længe projektet udføres og drives i overensstemmelse med gældende miljølovgivning forventes projektet ikke at påvirke områder med miljøkvalitetsnormer.



Ortofoto fra foråret 2023. Projektområdet er markeret med rødt.

## Overfladevand

Ejendommen er beliggende i et separatkloakeret område, hvor befæstelsesgraden er fastsat til højst 0,56, hvilket bliver overholdt. Da overfladevand fra parkeringspladser mm. og vand fra vaskehallen tilkobles offentlig kloak, forventes der derfor ikke at ske nedsivning af overfladevand til områdets grundvandsmagasiner.

## Natura 2000

Projektområdet ligger cirka 4,4 kilometer fra nærmeste Natura 2000-område, som er Natura 2000 område nr. 236 (Habitatområde H236, Bygholm Ådal).

Udpegningsgrundlaget for området fremgår af [Miljøstyrelsens hjemmeside](#).

Byggefeltet ligger i byzone i et erhvervsområde og uden for habitatområder. Horsens Kommune har foretaget en foreløbig habitatvurdering og på den baggrund konkluderet, at det ansøgte, ikke vil skade arter eller naturtyper, som indgår i udpegningsgrundlaget for Natura 2000-områder

## Drikkevand og grundvand

Ejendommen ligger i et område med drikkevandsinteresser, indenfor indvindingsområdet til Rugballegårdværket og delvist inden for nitratfølsomt indvindingsområde. Spilde- og overfladevand fra taget og fra befæstede arealer afledes til kloak.

## **Lovgrundlag**

Miljøvurderingsloven: Bekendtgørelse af lov om miljøvurdering af planer og programmer og af konkrete projekter (VVM), LBK nr. 1976 af 27. oktober 2021.

Bygherre skal, jf. § 19, indsende en skriftlig ansøgning om screeningsafgørelse ved etablering, udvidelse eller ændring af projekter omfattet af miljøvurderingslovens bilag 2. Jf. § 16 må et projekt omfattet af bilag 2 ikke påbegyndes, før den relevante myndighed i henhold til § 17, har truffet en screeningsafgørelse og dermed skriftligt meddelt bygherren, at projektet ikke antages at kunne få væsentlig indvirkning på miljøet, jf. § 21.

## **Bemærk**

Denne afgørelse er ikke en tilladelse til at gennemføre projektet, men betyder kun, at bygherren ikke skal udarbejde og fremlægge en miljøkonsekvensrapport. Projektet må ikke påbegyndes, inden der er indhentet de nødvendige godkendelser, dispensationer og/eller tilladelser efter anden lovgivning. Hvis projektet ikke er gennemført inden tre år, bortfalder denne afgørelse i henhold til miljøvurderingslovens § 39. Hvis projektet efterfølgende ønskes udført, skal der i givet fald vurderes på ny.

## **Kontakt**

Hvis der er spørgsmål til sagen, kan jeg kontaktes på nedenstående e-mail eller telefon i tidsrummet mandag, tirsdag og onsdag kl. 9-15, torsdag kl. 9-17 og fredag kl. 9-13. Der er lukket alle dage kl. 12.00-12.30 samt torsdag kl. 14.30-15.00.

Ønsker du et møde, skal du kontakte mig, så vi kan aftale et tidspunkt.

Med venlig hilsen

**Anders Tjørnelunde Pedersen**

Byggesagsbehandler

Telefon direkte: 76 29 25 78

Mail: atjp@horsens.dk

Husk, at du ikke bør sende følsomme eller fortrolige oplysninger til os på e-mail. Det gælder f.eks. CPR-nummer, helbredsmæssige eller økonomiske oplysninger.

[Læs, hvad du i stedet kan gøre på \[www.horsens.dk/sikkermail\]\(http://www.horsens.dk/sikkermail\)](http://www.horsens.dk/sikkermail)

## Klagevejledning

Screeningsafgørelser efter miljøvurderingslovens § 21 kan påklages til Miljø- og fødevareklagenævnet, jævnfør miljøvurderingslovens § 49, stk. 1.

Klager skal være indgivet skriftligt inden fire uger efter, at myndigheden har offentliggjort screeningsafgørelsen efter § 21.

Du klager via [Klageportalen](#), som du også kan finde via [borger.dk](#) eller [virk.dk](#).

Du logger på Klageportalen med Mit-ID. En klage er indgivet, når den er tilgængelig for Horsens Kommune via Klageportalen.

Når du klager, skal du betale et gebyr på:

- 900,- kr. for borgere.
- 1.800,- kr. for virksomheder, organisationer og offentlige myndigheder.

I Klageportalen sendes din klage automatisk først til Horsens Kommune. Hvis Horsens Kommune fastholder afgørelsen, sender Horsens Kommune klagen videre til behandling i nævnet via klageportalen. Du får besked om, at den er sendt videre.

Miljø- og Fødevareklagenævnet afviser din klage, hvis du sender den uden om Klageportalen, medmindre du forinden er blevet fritaget for brug af Klageportalen. Hvis du ønsker at blive fritaget for at bruge Klageportalen, skal du sende en begrundet anmodning til Horsens Kommune. Horsens Kommune videresender herefter din anmodning til nævnet, som træffer afgørelse om, hvorvidt du kan fritages. Se betingelserne for at blive fritaget på [Miljø- og Fødevareklagenævnets hjemmeside](#).