

Skovdyrkerforeningen Midt A.M.B.A.
Parallelvej 9a
8680 Ry

Svar på anmeldelse/ ansøgning samt miljøvurdering af skovetablering på Kirkevej 39, 8732 Hovedgård.

Horsens Kommune har ved mails af 6. og 20. marts 2025 modtaget jeres anmeldelse/ ansøgning med fuldmagt fra ejeren af et projekt på skovrejsning af 1,5 ha på matrikel 2a Ørridslev By, Ørridslev samt et ansøgningsskema til screeningsafgørelse vedr. miljø-vurdering. Nedenfor i bilag 1 og 2 er der fra anmeldelsen gengivet et kort og et luftfoto, hvor arealet er indtegnet.

Sagsbehandling:

Nedenfor fremsendes henholdsvis Horsens Kommune svar på anmeldelsen i forhold til "Bekendtgørelse om jordressourcens anvendelse til landbrug og natur" samt afgørelse, om hvorvidt der skal laves en miljøkonsekvensvurdering (VVM) på skovetableringen.

Bekendtgørelsen om jordressourcens anvendelse til dyrkning og natur

nr. 60 af 19. januar 2023 tilsiger ved §6, at kommunen skal vurdere skovetableringen i forhold til kommuneplanen, samt naturbeskyttelses- og vandløbsloven.

I forhold til nævnte bekendtgørelse har Horsens Kommune ingen indsigelser på den anmeldte/ansøgte skovetablering, idet der om projektet kan oplyses at:

- På kortbilag 3 ses kommuneplanens udpegninger om skovrejsning. Her ses det, at den aller sydøstligeste del af projektområdet er udpeget med skovrejsning uønsket. **Dette areal må ikke beplantes** som en del af en skovrejsning, men da arealet er så lille, må undladelsen af plantning på dette areal næppe få reel betydning for skovrejsningen. Den vestligste del af projektarealet udpeget med 'Skovrejsning ønsket'.
- Vest for skovrejsningsområdet er der i en afstand på ned til 4 meter en mose/sø, som er beskyttet ved naturbeskyttelsesloven §3, jf. kortbilag 4. Skoven vil påvirke mosens/søen ved en skygge-påvirkning, men med placeringen vil det kun være de første timer på dagen og uden væsentlig betydning for tilstanden af den beskyttede mose/sø. Skovrejsningen vurderes derfor **ikke** at give anledning til nogen tilstandsændring af det beskyttede naturareal.
- Projektarealet ligger **ikke** inden for en å- eller sø-beskyttelseslinje, jf. naturbeskyttelsesloven §16
- Projektarealet ligger **ikke** inden for en fortidsmindebeskyttelse, jf. naturbeskyttelsesloven §18.

Find os

www.horsens.dk

Kontakt os

76292929

Følg os

 facebook.com/endelafflokken

 linkedin.com/company/horsens-kommune

- Der er **ikke** på projektarealet registreret nogen fredede fortidsminder jf. museumsloven §29e
- Der er **ikke** i eller ved projektarealet registreret beskyttede jord- / stendige jf. museumsloven §29a
- Der er **ikke** på eller ved skovetableringsarealet nogen vandløb omfattet af vandløbsloven.

Der skal dog gøres opmærksom på, at lodsejer, jf. vandløbsloven, har pligt til at sikre, at skovrejsningen ikke medfører en påvirkning af vandføringen fra dræn og rørlagte vandløb opstrøms lodsejeren ejendom.

- Projektarealet ligger inden for et område med særlige drikkevands-interesser, idet det ligger inden for indvindingsopland til Højballegårdværket.

Skovetableringen er positivt for drikkevandet.

- Der **ikke** nogen landskabsfredninger på skovetableringsarealet.
- Projektarealet ligger mere end 6 km fra natura 2000-område nr. 56, EU-habitatområde H52 og fuglebeskyttelsesområde F36 Horsens Fjord, havet øst for og Endelave Udpegningsgrundlaget for området fremgår af Miljøstyrelsen hjemmeside: <https://mst.dk/natur-vand/natur/natura-2000/natura-2000-omraaderne/udpegningsgrundlag/> Den store afstand betyder, at skovetableringen vurderes til **ikke** at medføre nogen påvirkning af habitatområdet

Horsens Museum er hørt i sagen, og har den 17. marts 2025 svaret at med den af anmelder oplyste skånsomme jordbehandling uden dybdepløjning har museet ikke bemærkninger til projektet ud over museumslovens generelle bestemmelser. Hvis der under jordarbejde findes spor efter fortidsminder, skal arbejdet således straks standses i det omfang, det berører fortidsmindet direkte eller indirekte. Fortidsmindet skal straks anmeldes til Museum Horsens jf. museumsloven § 27, stk. 2.

Konklusion i forhold til jordressourcens anvendelse til dyrkning og natur:

På baggrund af ovenstående har Horsens Kommune kun den indvending imod det anmeldte, at det aller sydøstligste hjørne ikke må beplantets, da det ligger i en udpegning med skovrejsning uønsket.

Skovetablering på det øvrige areal skal være gennemført senest 5 år fra datoen, den 20. marts 2025, for kommunens modtagelse af den fyldestgørende anmeldelse, jf. § 6, stk. 3 i Bekendtgørelse om jordressourcens anvendelse til dyrkning og natur.

Afgørelse om VVM-pligt for skovetableringen

Horsens Kommune har den 6. til 20. marts 2025 modtaget jeres anmeldelse, hvor I indsender det skema, der angiver de oplysninger, som skal indgives til myndighederne ved ansøgning af projekter, der er omfattet af bilag 2, jf. § 21 i miljøvurderingsloven, jf. LBK nr. 4 af 3. januar 2023. Ifølge miljøvurderingslovens bilag 2, nr. 1d, er nyplantning af skov omfattet af loven. Derfor skal det jævnfør § 16 ud fra en screening afgøres, om skovrejsningen skal underkastes en miljø-konsekvensvurdering.

Horsens Kommune afgør i henhold til §21, jf. §16, at projektet for så vidt angår de ovennævnte 1,5 ha **ikke** skal underkastes en miljøkonsekvensvurdering . Afgørelsen begrundes med:

- Med hensyn til projektets karakteristika er skovrejsningen på under 5ha. Den er sammenhængende, pænt arronderet. Projektet har ingen konflikter med andre eksisterende og/eller godkendte projekter. Det beslægtet ikke på uhensigtsmæssig måde naturressourcer. Ændringen fra landbrugsdrift til skovbrugsdrift fremmer bio-diversiteten. Projektet generer ikke affald, forurening eller lignende gener og medfører ikke risiko for større ulykker/katastrofer eller risiko for menne-skens sundhed.
- Med hensyn til projektets placering er det ikke uhensigtsmæssig i forhold til naturressourcernes relative rigdom, forekomst, kvalitet og regenereringsevne eller det naturlige miljøes bæreevne.
- Med hensyn til projektets potentielle indvirkning på miljøet, vurderes den eventuelle negative indvirkning til at være minimal, idet skyggeeffekten ikke vurderes at forringe tilstanden i det nærliggende §3 natur-område.

Afgørelsen om VVM offentliggøres dags dato på Horsens Kommunes hjemmeside jf. §13, stk. 2 i ” Bekendtgørelse om miljøvurdering af planer og programmer og af konkrete projekter”, BEK nr. 1608 af 09/12/2024.

Såfremt skovtilplantningen ikke er gennemført senest 3 år fra dag dato bortfalder afgørelsen, jf. 39 i lov om miljøvurdering af planer og programmer og af konkrete projekter (VVM).

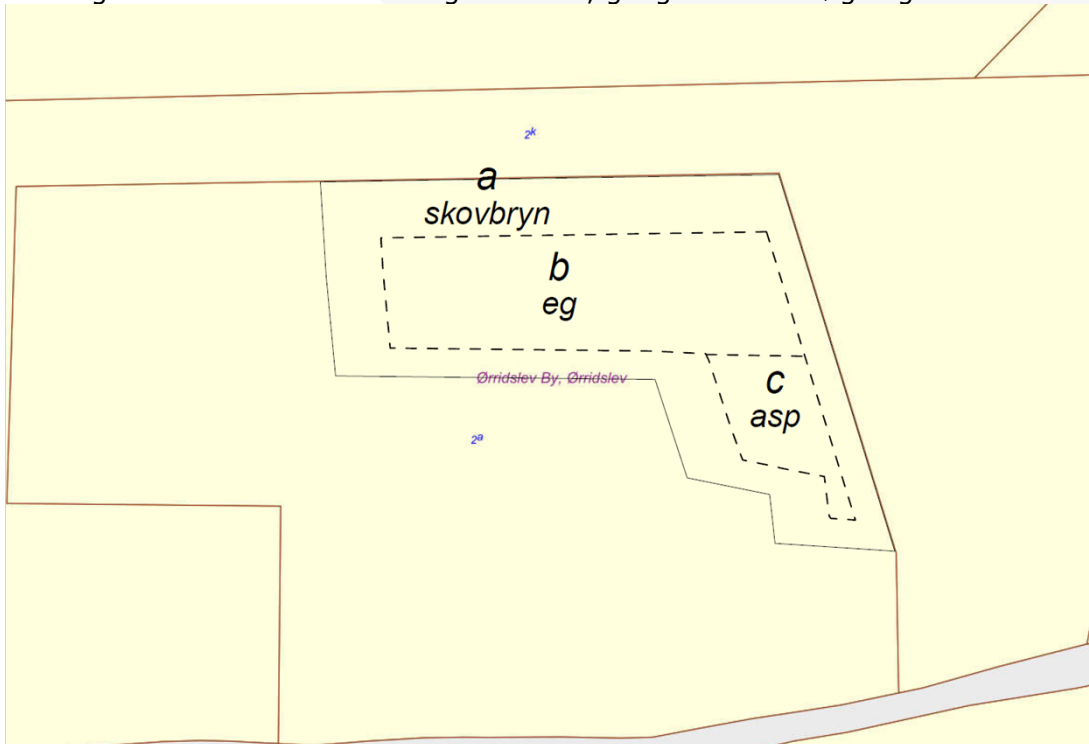
Spørgsmål om afgørelsen kan stilles til Horsens Kommunes afdeling Natur og Miljø, f.eks. på mailen naturogmiljoe@horsens.dk med henvisning til sags-nummeret 24.03.00-K04-1-25.

Med venlig hilsen

Bo Karlshøj Riis
Forstkandidat
Telefon direkte 76 29 25 46
Mail: bri@horsens.dk

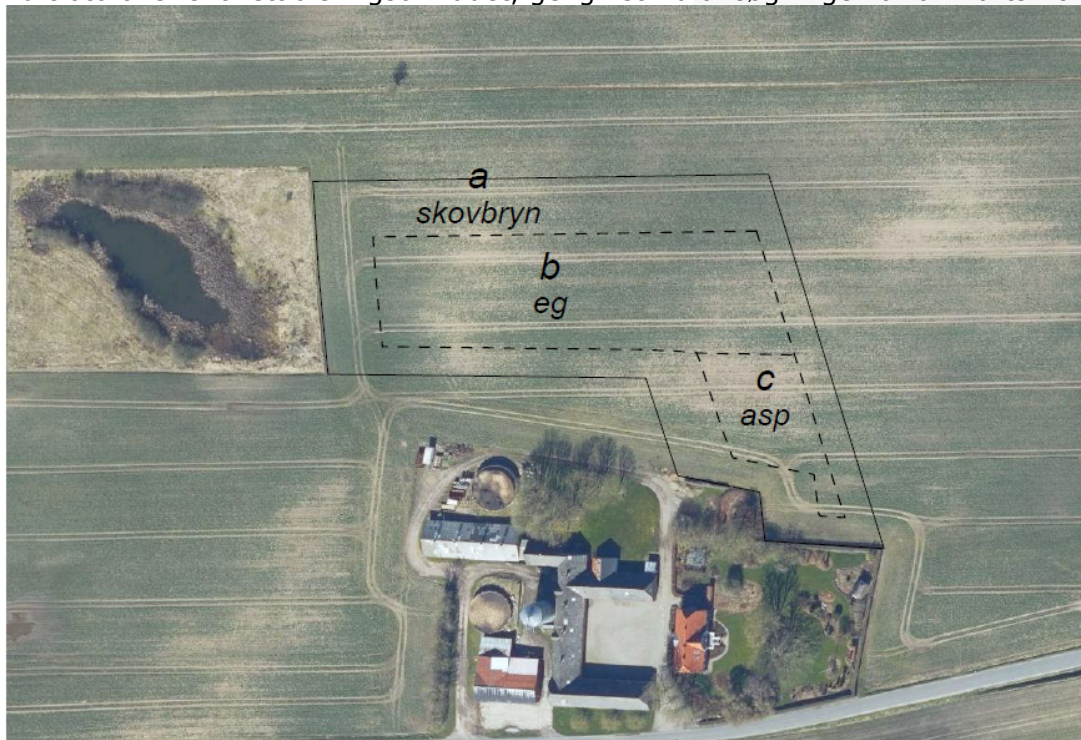
Kortbilag 1

Oversigtskort over skovetableringsområdet, gengivet fra ansøgningen af 6. marts 2025



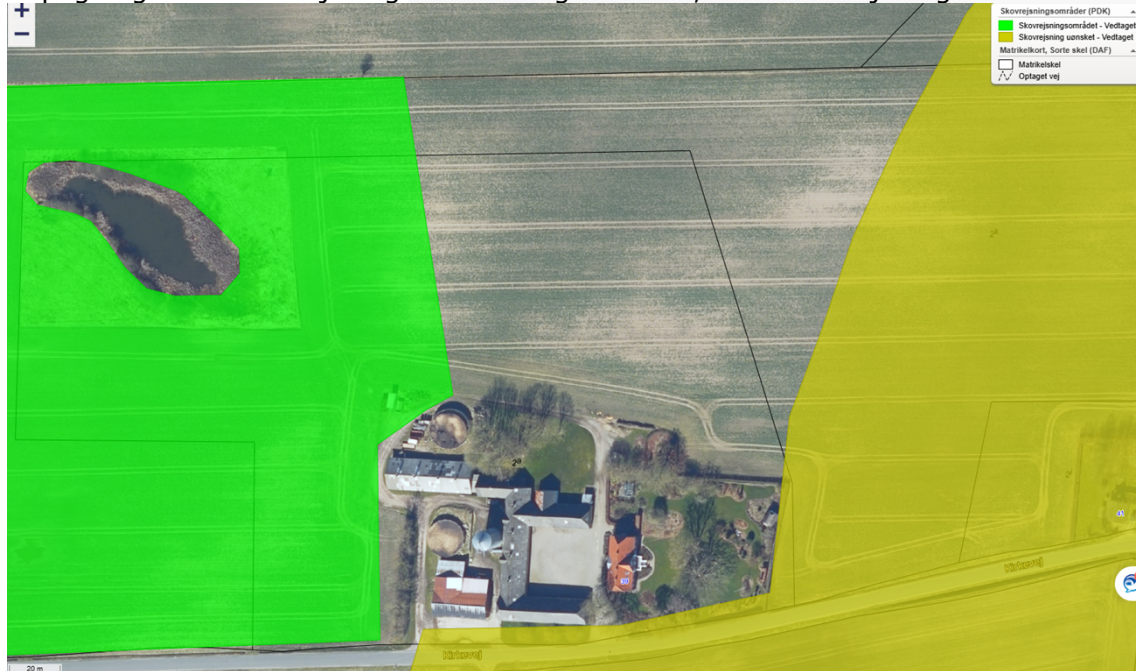
Kortbilag 2

Luftfoto over skovetableringsområdet, gengivet fra ansøgningen af 6. marts 2025



Kortbilag 3

Luftfoto fra 2023 over skovetableringsområdet med indtegning af kommuneplanens udpegninger for skovrejsningsområder og områder, hvor skovrejsning er uønsket.



© Klimadatastyrelsen, © GeoDanmark, © Geodatastyrelsen og © PLST

Kortbilag 4

Luftfoto fra 2023 over skovetableringsområdet med indtegning af områder med §3-natur



© Klimadatastyrelsen, © GeoDanmark, © Geodatastyrelsen og © Danmarks Arealinformation