

Copenhagen Energy A/S  
Bag Elefanterne 1, st th  
1799 København V

## Screeningsafgørelse efter Miljøvurderingslovens §21

VVM screening, Batteripark, Hatting Batteri, Grønhøjvej 32, 8700 Horsens.

Horsens Kommune har den 09.12.2024 modtaget en ansøgning om screeningafgørelse efter miljøvurderingslovens bestemmelser.

VVM screening, Hatting Batteri er omfattet af [miljøvurderingslovens](#) bilag 2 punkt 3c.

Placering, lys, støj, overfladevand, § 3 områder, natura 2000, bilag IV-arter, grundvand og drikkevand og historiske, kulturelle, arkæologiske, æstetiske eller geologiske landskabstræk. Kommunen skal derfor træffe en screeningsafgørelse efter miljøvurderingslovens § 21.

### Det ansøgte projekt

Projektområdet udgør cirka 1,85 hektar (18500m<sup>2</sup>) og er beliggende på 26c Hatting, Hatting By. Projektområdet er beliggende på den østlige side af den eksisterende transformation Hatting som det fremgår af bilag 1. Længere mod øst ligger østjyske motorvej hvorfra projektet holder en 150 meters afstand ved at respektere den transportkorridor som omkranser motorvejen. Projektområdet er velegnet til at batterianlæg, da et batterianlæg vil fremstå ensartet sammen med den tilstødende eksisterende transformerstation. Dertil er transformerstationen punktet hvor batterianlægget skal kobles på det offentlige elnet, hvilket sikrer den kortest mulige og dermed mindst samfundsmæssigt hensigtsmæssige kabelrute.

Indenfor projektområdet vil der blive opført batterianlæg med tilhørende tekniske komponenter på cirka 150 MW alt efter endeligt teknologivalg. Alle dele af batterianlægget etableres i neutrale eller dæmpede jordfarver med henblik på at begrænse visuelle gener. Der vil blive opførte cirka 130 containere batterianlæg alt efter endeligt teknologivalg. Underlaget vil bestå af sand/gruspude og betonfundament under anlæggets forskellige komponenter. Batterilager monteres i 20"-containere, i kuber eller lignende i dæmpede farver eller jordfarver. Dette vil danne en kompakt og pladsbesparende installation indenfor det med mørkegråt markerede areal på bilag 1. Batterilagerne vil maks. være 3,5 meter høje. Der etableres i tilknytning til batterilageret invertere indenfor det hvide areal på op til 3m. Inverterne omdanner strømmen fra jævnstrøm til vekselstrøm og bruges til at håndtere ladningen og afladningen af batteriet. Batterierne vil blive suppleret af transformere og switchgear, der kan opføres

### Find os

Teknik og Miljø  
Byg, Erhverv og BBR  
Chr M Østergaards Vej 4  
8700 Horsens

### Kontakt os

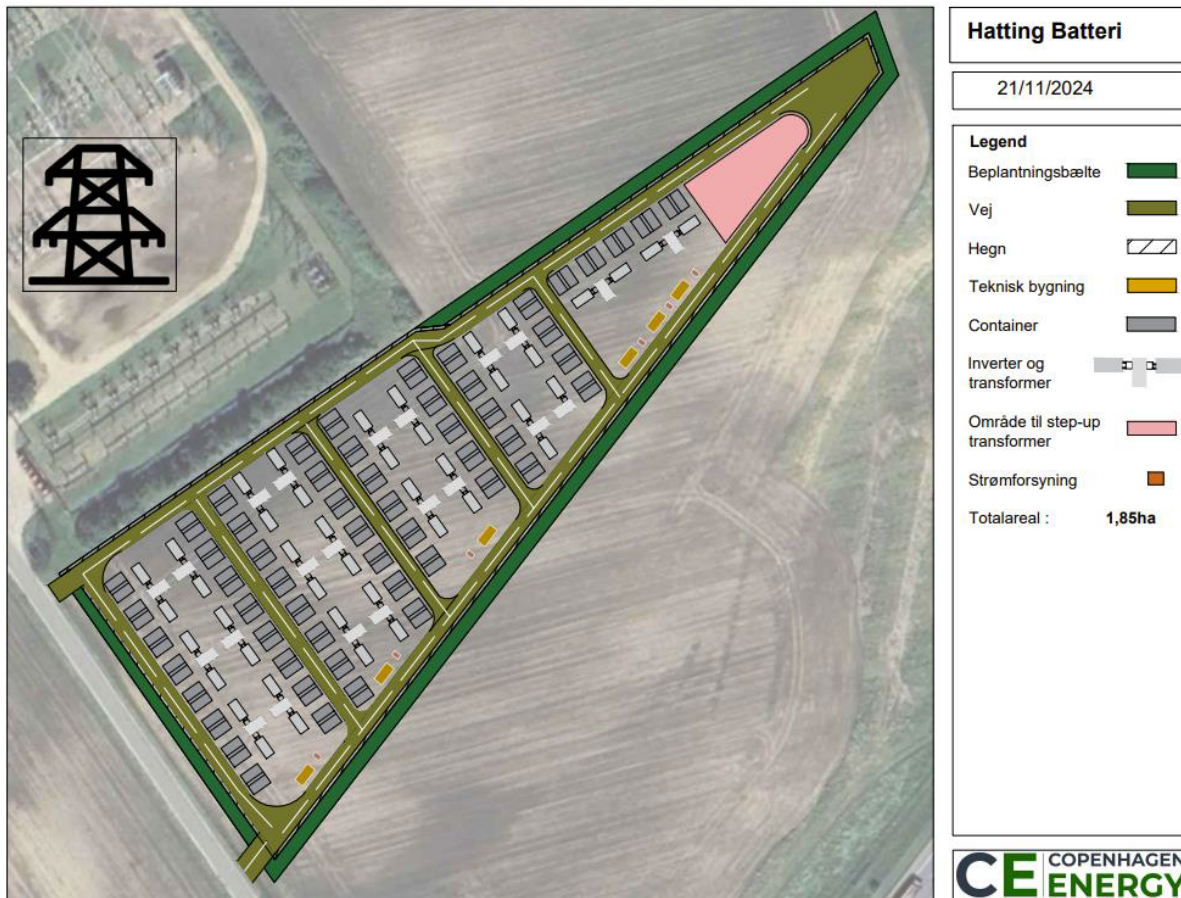
Telefon: 76 29 29 29  
[Hjemmeside: horsens.dk](http://Hjemmeside: horsens.dk)

### Følg os på

Facebook  
LinkedIn  
Instagram

# Horsens Kommune

uden overdækning eller i enten containere eller lignende. Transformere vil ligeledes maks. være 3,5 meter høje. Der opføres strømforsyning og øvrigt udstyr i tilknytning til transformere.



## Afgørelse

Horsens Kommune meddeler hermed, at det ansøgte VVM screening, Hatting Batteri ikke kræver udarbejdelse af en miljøkonsekvensrapport. Screeningsafgørelsen vil blive offentliggjort på Horsens Kommunes hjemmeside.

## Begrundelse

Det er Horsens Kommunens samlede vurdering, at projektet ikke vil få en væsentlig indvirkning på miljøet.

Det er især fundet relevant at foretage en vurdering af projektet i forhold til placering, lys, støj, overfladevand, § 3 områder, natura 2000, bilag IV-arter, grundvand og drikkevand og historiske, kulturelle, arkæologiske, æstetiske eller geologiske landskabstræk.

Følgende forhold er de primære årsager til kommunens afgørelse:

## Placering

Projektområdet udgør cirka 1,85 hektar (18500m<sup>2</sup>) og er beliggende på matrikel 26c Hatting, Hatting By. Projektområdet er beliggende på den østlige side af den eksisterende transformation Hatting. Der vil blive opførte cirka 130 containere batterianlæg alt efter endeligt teknologivalg.

Placeringen af anlægget ligger i landzone – uden gældende KP-ramme og LP. Det bør undersøges om eventuelle tanker om senere udvidelse af anlægget. Hvis man allerede nu har tanker om senere udvidelser SKAL der udarbejdes en lokalplan.

## Støj

Virksomheden vil i driftsfasen være omfattet af Miljøstyrelsens vejledning nr. 5/1984, Ekstern støj fra virksomheder. I anlægsfasen vil projektet være omfattet af Horsens Kommunes "Bygge- og anlægsregulativ" af 31. oktober 2023.

Iht. § 6 i Horsens Kommunes "Bygge- og anlægsregulativ" af 31. oktober 2023, må visse støjende aktiviteter ikke foregå uden for almindelig arbejdstid. Såfremt bygge- og anlægsarbejdet udføres i henhold til regulativet, så forventes støjgrænserne i regulativets bilag 1 at kunne overholdes.

I driftsfasen vil virksomheden være omfattet af Miljøstyrelsens vejledning nr. 5/1984 "Ekstern støj fra virksomheder". Såfremt virksomheden overholder støjgrænserne i vejledningen, anses støjbidraget fra virksomheden ikke for væsentlig.

## Støv

I anlægsfasen vil projektet være omfattet af Horsens Kommunes "Bygge- og anlægsregulativ" af 31. oktober 2023. Såfremt projektet udføres iht. regulativet, vurderes det ikke at give anledning til væsentlige støvgener.

## Overfladevand

Billedet viser, at der er strømlinjer for overfladevand, der går gennem området. Disse bør bibeholdes, så vi hindrer ændrede oversvømmelsesmønstre. Der er også to lokale sænkninger i området, som samlet kan tilbageholde op til 1000 m<sup>3</sup>. Sænkningerne skal bibeholdes og evt. udbygges af hensyn til klimatilpasning. De vil kunne fyldes op under skybrud og hjælpe med at tilbageholde vandet. Jeg forslår, at battericontainer eventuelt kan begrønnes på tagfladerne, og således bistå med vandtilbageholdelse, nedkølning/ overophedning, øge biodiversiteten og for det samlede udtryk for anlægget.



## § 3 områder

Der er ca. 189 meter til nærmeste beskyttede areal, et overdrev.

## Natura 2000

Projektområdet ligger ca. 900 m fra nærmeste Natura 2000 område, som er Natura 2000 område nr. 236 (Habitatområde H236, Bygholm Ådal).

## Bilag IV-arter

Der er tale om landbrugsjord i omdrift.

## Drikkevand og grundvand

Projektet er beliggende inden for Rugballegård OSD. Det primære grundvandsmagasin er i området ikke vurderet som sårbart. Projektet ligger inden for indvindingsoplandene til de nærliggende vandværker, Hatting Vandværk og Rugballegårdværket.

## Historiske, kulturelle, arkæologiske, æstetiske eller geologiske landskabstræk

Museum Horsens har foretaget arkivalsk kontrol af arealet. Museets vurdering er, at der vil være risiko for at påtræffe skjulte, jordfaste fortidsminder ved anlægs- og jordarbejde på arealet. Museet vurderer på baggrund af den arkivalske kontrol, at det er nødvendigt at foretage en forundersøgelse efter museumslovens § 25-27 for at give en udtalelse om væsentlige fortidsminder på arealet, hvor der foretages jordarbejde. Ved at få foretaget en forundersøgelse, kan man på forhånd få afklaret, om der er fortidsminder på arealet. Ved større forundersøgelser (planareal over 5000 m<sup>2</sup>) afholdes udgiften af bygherren. Igangsættelse af en forundersøgelse forudsætter altid bygherres accept. Formålet med forundersøgelsen er at skabe overblik over eventuelle væsentlige fortidsminder på arealet. Dette giver bygherre mulighed for at tilrettelægge sit anlægsarbejde, så udgifter til større arkæologiske udgravninger undgås eller mindskes. Desuden mindskes risikoen for forsinkelse eller standsning af byggeriet. En forundersøgelse er desuden en forudsætning for at opnå tilskud fra Slots- og Kulturstyrelsen til en eventuel udgravning.

## **Lovgrundlag**

Bygherre skal, jf. § 19, indsende en skriftlig ansøgning om screeningsafgørelse ved etablering, udvidelse eller ændring af projekter omfattet af miljøvurderingslovens bilag 2. Jf. § 16 må et projekt omfattet af bilag 2 ikke påbegyndes, før den relevante myndigheden i henhold til § 17, har truffet en screeningsafgørelse og dermed skriftligt meddelt bygherren, at projektet ikke antages at kunne få væsentlig indvirkning på miljøet, jf. § 21.

Miljøvurderingsloven: Bekendtgørelse af lov om miljøvurdering af planer og programmer og af konkrete projekter (VVM), LBK nr. 1976 af 27. oktober 2021.

## **Bemærk**

Afgørelsen er ikke en tilladelse men alene en afgørelse om, at projektet ikke skal igennem en miljøvurderingsproces.

## **Kontakt**

Hvis der er spørgsmål til sagen, kan jeg kontaktes på nedenstående mail eller telefon i tidsrummet mandag, tirsdag og onsdag kl. 9-15, torsdag kl. 9-17 og fredag kl. 9-13. Der er lukket alle dage kl. 12.00-12.30 samt torsdag kl. 14.30-15.00.

Ønsker du et møde, skal du kontakte mig, så vi kan aftale et tidspunkt.

Med venlig hilsen

## **Anders Houmann Blok**

Byggesagsbehandler

Telefon direkte: 76 29 25 84

Mail: ahbl@horsens.dk

Husk, at du ikke bør sende følsomme eller fortrolige oplysninger til os på mail. Det gælder f.eks. cpr-nummer, helbredsmæssige eller økonomiske oplysninger.

[Læs, hvad du i stedet kan gøre på \[www.horsens.dk/sikkermail\]\(http://www.horsens.dk/sikkermail\)](http://www.horsens.dk/sikkermail)

## Klagevejledning

Screeningsafgørelser efter § 21 i miljøvurderingsloven kan påklages til Miljø- og fødevareklagenævnet, jf. § 49, stk. 1.

Klager skal være indgivet skriftligt inden 4 uger efter, at myndigheden har offentliggjort screeningsafgørelsen efter § 21.

Du klager via [Klageportalen](#), som du også kan finde via [borger.dk](#) eller [virk.dk](#).

Du logger på Klageportalen med Mit-ID. En klage er indgivet, når den er tilgængelig for Horsens Kommune via Klageportalen.

Når du klager, skal du betale et gebyr på:

- 900 kr. for borgere.
- 1.800 kr. for virksomheder, organisationer og offentlige myndigheder.

I Klageportalen sendes din klage automatisk først til Horsens Kommune. Hvis Horsens Kommune fastholder afgørelsen, sender Horsens Kommune klagen videre til behandling i nævnet via klageportalen. Du får besked om, at den er sendt videre.

Miljø- og Fødevareklagenævnet afviser din klage, hvis du sender den uden om Klageportalen, medmindre du forinden er blevet fritaget for brug af Klageportalen. Hvis du ønsker at blive fritaget for at bruge Klageportalen, skal du sende en begrundet anmodning til Horsens Kommune. Horsens Kommune videresender herefter din anmodning til nævnet, som træffer afgørelse om, hvorvidt du kan fritages. Se betingelserne for at blive fritaget på [Miljø- og Fødevareklagenævnets hjemmeside](#).

Hvis kommunens afgørelse ønskes prøvet ved en domstol, skal sagen være anlagt inden seks måneder efter afgørelsen er meddelt jf. miljøvurderingslovens § 54 stk. 1.