



Natura 2000-handleplan 2022–2027
Salten A, Salten Langsø, Mossø og søer syd for
Salten Langsø og dele af Gudenå
Natura 2000-område nr. N52
Habitatområde H48
Fuglebeskyttelsesområde F33 og F35

Kolofon

Titel: Natura 2000-handleplan for Salten Å, Salten Langsø, Mossø og søer syd for Salten Langsø og dele af Gudenå. Natura 2000-område nr. N52. Habitatområde H48. Fuglebeskyttelsesområde F33 og F35.

Udgiver: Horsens Kommune, Silkeborg Kommune, Skanderborg Kommune og Miljøstyrelsen

År: 2024

Forsidefotos: Havørn, rundbladet soldug, trehornet skarnbasse, Bundløs Sø, græssende gallowaykvæg på Lindholm Hoved og djævelsbid. Fotos © Kim Aaen

Baggrundskort: Styrelsen for Dataforsyning og Effektivisering

Må citeres med kildeangivelse.



Miljøministeriet
Miljøstyrelsen

Horsens Kommune



Silkeborg
K o m m u n e



Skanderborg
Kommune

Indhold

1. Resumé	4
2. Baggrund	5
2.1 Den lovgivningsmæssige ramme	5
2.2 Miljøvurdering af handleplanerne.....	6
3. Redegørelse for gennemførelsen af seneste handleplan	7
3.2 Foreløbig vurdering af gennemførelse af sidste Natura 2000-handleplan	10
4. Behov for indsatser	10
5. Indsatser fordelt på aktør	13
6. Prioritering af den forventede indsats	14
7. Forventede initiativer og plan for interessentinddragelse	17
Bilag 1: Resumé af offentlige lodsejeres planer for forvaltningsindsatser	18
Bilag 2: Naturtyper og arter på udpegningsgrundlag.....	23

1. Resumé

Handleplanen for N52 Salten Å mv. beskriver den indsats, der skal igangsættes i Natura 2000-området inden udgangen af 2027 - dog udgangen af 2033 for de skovbevoksede, fredskovspligtige arealer. Natura 2000-området består af F33 Salten Langsø, F35 Mossø og H48 Salten Å, Salten Langsø, Mossø og søer syd for Salten Langsø og dele af Gudenå.

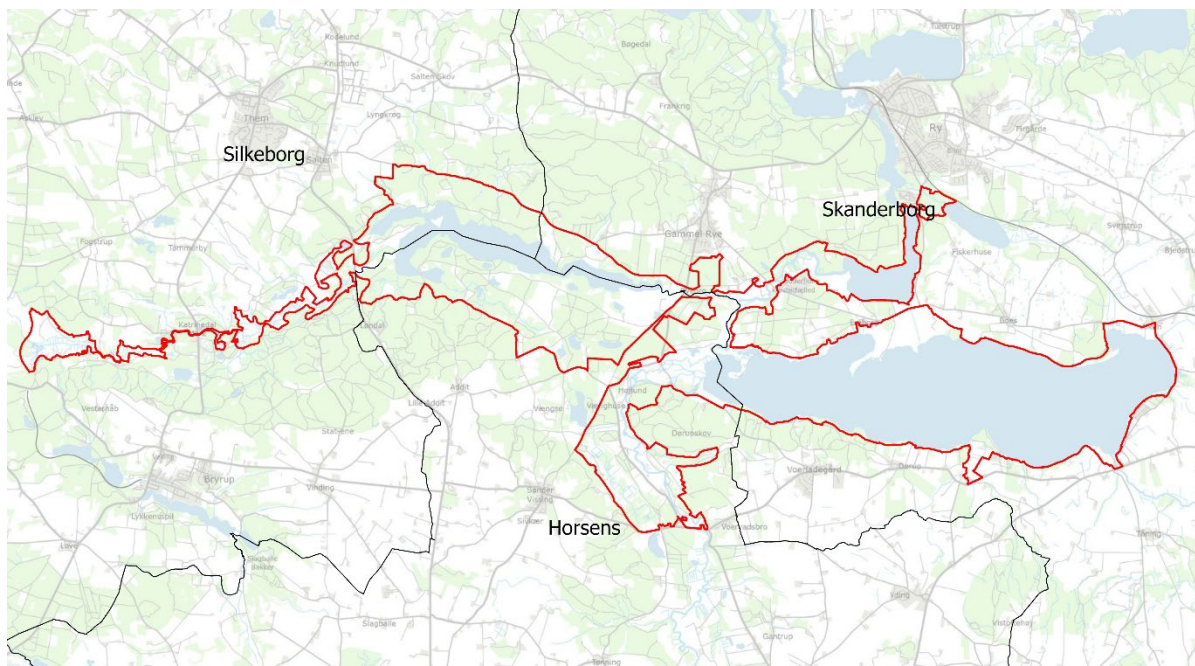
Det overordnede mål for området er beskrevet i afsnit 3.1 i Natura 2000-planen og de konkrete mål i afsnit 3.2. Generelt gælder for dette område, at den samlede forekomst af naturtyper, arter og fugles levesteder i Natura 2000-området, uanset om de er kortlagt, skal være stabil eller i fremgang, såfremt de naturgivne forhold giver mulighed for det.

Målsætningerne konkretiseres i Natura 2000-planens afsnit 4.1 og 4.2 i form af nogle generelle og områdespecifikke retningslinjer for indsatsprogrammet.

Hovedformålet med indsatserne i perioden 2022-27 er:

1. Fokus på mere naturlige processer og naturens robusthed
2. Sikre og forbedre tilstanden af den eksisterende natur og levesteder
3. Bekæmpe invasive arter
4. Fastholde allerede fungerende naturpleje
5. Særligt fokus på plejemæssigt at sammenbinde og udvide arealer med naturpleje
6. Sikre synergi mellem Natura 2000- og Vandplanindsats

Indsatsen udføres både på offentlige og private arealer i området. Projekter på private lodsejeres arealer gennemføres som udgangspunkt ved frivillige aftaler. Der findes blandt andet en række understøttende tilskudsordninger, som kan søges gennem Landbrugsstyrelsen og Miljøstyrelsen, samt midler til Life-projekter som medfinansieres af EU.



Oversigtskort over Natura 2000-område N52. Copyright: Styrelsen for Dataforsyning og Effektivisering.

2. Baggrund

Miljøstyrelsen har udarbejdet Natura 2000-planer for 257 Natura 2000-områder, som indgår i den danske del af det europæiske Natura 2000-netværk. Planerne beskriver målene for det enkelte Natura 2000-område og fastlægger de indsatser, der skal ske inden for planperioden 2022–27. Natura 2000-planerne kan ses på Miljøstyrelsens hjemmeside www.mst.dk.

Ud fra Natura 2000-planerne er der udarbejdet Natura 2000-handleplaner for de enkelte Natura 2000-områder. Handleplanerne skal medvirke til at gennemføre Natura 2000-planerne for de enkelte områder. Denne handleplan er udarbejdet af Horsens Kommune, Silkeborg Kommune, Skanderborg Kommune og Miljøstyrelsen på grundlag af Natura 2000-plan for N52 Salten Å mv.

Hver kommune er ansvarlig for de dele af handleplanen, der vedrører kommunens geografiske område på land og kommunens kystnære områder. Kommunerne er ansvarlige for, at handleplanerne gennemføres inden udgangen af 2027. Miljøstyrelsen er ansvarlig for at udarbejde en skovhandleplan for de skovbevoksede, fredskovspligtige Natura 2000-arealer med skovhabitatnatur inklusiv arealer nævnt i skovlovens §28 (herfra omtalt som skovbevoksede, fredskovspligtige arealer). Der skal gennemføres en planlægning hvert 12. år, som rammer denne planperiode. Miljøstyrelsen er ansvarlig for, at indsatserne på de skovbevoksede, fredskovspligtige arealer gennemføres inden udgangen af år 2033.

Kommunernes handleplan og Miljøstyrelsens skovhandleplan sammenskrives og udmøntes i denne samlede Natura 2000-handleplan.

Offentlige lodsejere, som ejer arealer i Natura 2000-området, kan vælge at gennemføre Natura 2000-planen direkte i egne planer for forvaltningsindsatser (eks. drifts- og plejeplaner). Der udarbejdes ikke handleplan for de offentlige lodsejeres arealer, hvor de selv udarbejder planer for forvaltningsindsatser, hvorfor data fra deres arealer ikke indgår i selve handleplanen men kun fremgår af bilag 1. Naturstyrelsen ønsker selv at udarbejde plan for forvaltningsindsats for egne arealer, og resuméer af disse planer kan ses i bilag 1. Hvis der er behov for at tydeliggøre ansvarsfordelingen mellem aktører (heriblandt offentlige lodsejere med egne planer for forvaltningsindsatser), tydeliggøres dette i kapitel 5.

2.1 Den lovgivningsmæssige ramme

Den lovgivningsmæssige baggrund for handleplanerne findes i:

- miljømålsloven (lovbekendtgørelse nr. 692 af 26. maj 2023 med senere ændringer)
- naturbeskyttelsesloven (lovbekendtgørelsen nr. 1392 af 4. oktober 2022)
- bekendtgørelse om kommunalbestyrelsernes Natura 2000-handleplaner (bekendtgørelse nr. 944 af 27. juni 2016)
- bekendtgørelse af lov om skove (lovbekendtgørelse nr. 690 af 26. maj 2023)
- bekendtgørelse om tilvejebringelse af Natura 2000-skovplanlægning (bekendtgørelse nr. 946 af 27. juni 2016)

Det er kommunalbestyrelsen, der er ansvarlig for at gennemføre Natura 2000-planen på de privatejede arealer. Dog er det Miljøstyrelsen, der er ansvarlig for de privatejede, skovbevoksede, fredskovpligtige arealer. Offentlige lodsejere er ansvarlige for at gennemføre Natura 2000-planen på deres egne arealer.

Handleplanen skal ifølge lovgivningen indeholde nedenstående:

- En prioritering af myndighedens forventede forvaltningsindsats i planperioden på baggrund af en opgørelse af behovet for konkrete forvaltningstiltag.
- De forventede initiativer, som myndigheden vil tage for at gennemføre Natura 2000-handleplanen, herunder en plan for interessentinddragelse.
- En oversigt over fordelingen af indsatsen mellem kommunale myndigheder, Miljøstyrelsen og offentlige lodsejere.
- En redegørelse for gennemførelsen af handleplanen for den forudgående 6 års periode (dog 12 års periode for de skovbevoksede, fredskovspligtige arealer), der gør det muligt at vurdere, i hvilket omfang Natura 2000-handleplanen er gennemført for den forudgående periode.

Handleplanen skal ikke omfatte offentligt ejede arealer, hvis der for disse arealer er udarbejdet/udarbejdes en plan for forvaltningsindsatsen, der er i overensstemmelse med de fastsatte mål for naturtilstanden i Natura 2000-planen. Der indsættes et resumé af de offentlige planer i handleplanens bilag.

Handleplanen skal være så konkret, at dens gennemførelse kan vurderes. Dog må handleplanen ikke foregribe det præcise indhold af de aftaler eller afgørelser, der træffes i forhold til den enkelte lodsejer i forbindelse med gennemførelsen af handleplanen.

Handleplanen skal i samspil med vandplanlægningen realisere Natura 2000-planen for så vidt angår vandbehov for de naturtyper, som er direkte afhængige af et vandøkosystem. Natura 2000-planens mål om forbedret vandkvalitet i større søer, vandløb, fjorde og kystvande realiseres gennem indsatsen i vandplanlægningen og skal ikke indgå Natura 2000-handleplanerne.

2.2 Miljøvurdering af handleplanerne

Natura 2000-handleplanerne er en type af planer, som kan være omfattet af krav om miljøvurdering i henhold til Bekendtgørelse af lov om miljøvurdering af planer og programmer og af konkrete projekter (VVM) (lovbekendtgørelse nr. 4 af 3. januar 2023) – herefter refereret til som miljøvurderingsloven.

Ved vurderingen af om en handleplan er omfattet af Miljøvurderingsloven ses på kriterierne i lovens § 8. Erfaringsmæssigt er der en del handleplaner, som ikke vil være omfattet af miljøvurderingsloven. Det afhænger dog i alle tilfælde af det konkrete indhold af handleplanen, og der skal derfor altid foretages en særskilt vurdering for hver plan.

Denne handleplan er blevet vurderet i forhold til, om den er omfattet af miljøvurderingsloven. Det er vurderet, at den ikke er omfattet af miljøvurderingsloven og der dermed ikke skal udarbejdes miljøvurdering af handleplanen.

Der er vurderet på, om handleplanen sætter nye rammer for fremtidige anlægstilladelser, eller om den vurderes at kunne påvirke internationalt udpegede naturbeskyttelsesområder væsentligt jfr. miljømålslovens §8.

Det er myndighedens vurdering, at handleplanen ikke sætter nye rammer for fremtidige anlægstilladelser.

Det er myndighedens vurdering, at handleplanen er undtaget fra habitatdirektivets artikel 6, stk. 3 og dermed fra vurdering efter miljøvurderingsloven, fordi planerne er "direkte forbundet med eller nødvendige for lokalitetens forvaltning" jf. artikel 6, stk. 3, 1. pkt. Handleplanen anses som direkte forbundet med og nødvendig for Natura 2000-områdets forvaltning.

For samtlige Natura 2000-planer er der foretaget en strategisk miljøvurdering (SMV). Natura 2000-planerne og de tilhørende miljøvurderinger kan findes på Miljøstyrelsens hjemmeside under Natura 2000, tredje generation planer (2022-2027).

3. Redegørelse for gennemførelsen af seneste handleplan

Handleplanerne for anden planperiode har været gældende siden udgangen af 2017. Kommunen har i den mellemliggende periode arbejdet for at gennemføre den indsats, der blev beskrevet i Natura 2000-planen for planperioden 2016-2021. For de skovbevoksede, fredskovspligtige arealer har Miljøstyrelsen arbejdet for at gennemføre indsatserne, der blev beskrevet i første generation af Natura 2000-planen fra 2010-2015 og videreført i anden planperiode 2016-2021.

Det er muligt at få et samlet overblik over tilskudskompenserede indsatser i Natura 2000-områderne i "Sammenfatning af Natura 2000-planerne 2022-2027" på Miljøstyrelsens hjemmeside.

Nedenstående tabeller viser en oversigt over de realiserede, påbegyndte og planlagte projekter inden for Natura 2000-området.

Tabel 1: Følgende indsatser er finansieret via kommunernes egne midler eller DUT-midler*.

	Indsats	Kommunalt ejet	Privatejet
Silkeborg Kommune	Vedligehold af hegn		32 ha
	Etablering af Ny Natur, Rydning, hegning og afgræsning		5,1 ha
	Hegning med efterfølgende afgræsning		2,3 ha
	Slåning af problemarter		12 ha
Horsens Kommune	Hegning		32 ha
	Rydning		8 ha
	Hedeskrab		7 ha
Skanderborg Kommune	Understøttelse af eksisterende afgræsning		<i>Lindholm Hoved</i> <ul style="list-style-type: none"> ▪ 2 stk. kreaturbroer ▪ Indkøb af Gallowaykreaturer ▪ Rydning af opvækst af rødel på ca. 0,3 ha. hængsæk ▪ Ændring og reparationer af hegn
	Rydning af avneknippemose		<i>Skærbro Kær ved Ry</i> Rydning af primært dunbirk på ca. 0,5 ha. avneknippemose.
	Rydning og hegning af potentielt surt overdrev		<i>Odderholm ved Gl. Ry</i> Græsningsprojekt på 1,8 ha. § 3 overdrev beliggende mellem rigkær og surt overdrev. Rydning af rynket rose, hegning og indkøb af geder.

* Omfatter ikke offentlige arealer, hvor ejeren gennemfører Natura 2000-planen i egne planer for forvaltningsindsatser. Se resumé af plan for forvaltningsindsatserne i bilag 1.

Tabel 2: Følgende indsatser er finansieret gennem landdistriktsmidler eller anden finansiering og gælder arealer, der ikke er skovbevoksede, fredskovspligtige arealer*.

	Indsats	Kommunalt ejet	Privatejet
Silkeborg Kommune	Pleje af græs- og naturarealer		50 ha
Horsens Kommune	Hegning		78 ha
Skanderborg Kommune	Pleje af græs- og naturarealer		35 ha

* Omfatter ikke offentlige arealer, hvor ejeren gennemfører Natura 2000-planen i egne planer for forvaltningsindsatser. Se resumé af plan for forvaltningsindsatserne i bilag 1.

Skovbevoksede, fredskovspligtige arealer følger en 12 års-cyklus, og første planperiode for disse løber således fra 2010 til 2021. Tabel 3 neden for viser status for de gennemførte eller igangværende indsatser i perioden 2010-2021 beliggende i kortlagt habitatskov inden for Natura 2000-området. Indsatserne er opgjort på indsatstype. Der kan være gennemført flere indsatser på det samme areal, hvorved samme areal kan fremgå flere gange (eksempelvis skovnaturtypebevarende drift og pleje forud for urørt skov, eller forbedring af hydrologi på samme areal, hvor der også er udført skovnaturtypebevarende drift og pleje). Indsatsplanerne for arealerne blev først udgivet i skovhandleplanerne i 2012.

Tabel 3 er baseret på tinglyste indsatser såsom urørt skov, på data fra tilskudsordningerne (beror på tilsagnsdata, hvorfor arealet for indsats kan være overestimeret i forhold til den endelige indsats, idet der altid vil være en vis del af de givne tilsagn, der ikke udnyttes). Der kan være usikkerheder i de indhentede data fra tilskudsordningerne fra 2010-15. Miljøstyrelsen har endvidere indhentet data for gennemførte indsatser i habitatnaturtyper på skovbevoksede fredskovsarealer fra offentlige myndigheder, og anvendt data i det omfang, Miljøstyrelsen har modtaget disse.

Tabel 3: Gennemførte indsatser på skovbevoksede, fredskovspligtige arealer. Tallene dækker over perioden 2010-2021.

Indsats	Tilskudsfinansiering på private arealer ¹ (ha)	Offentlige arealer ² (ha)	Total (ha)
Forbedring af hydrologi*			
Indsatser m.h.p. lysåben natur**	8	2	9
Lavbundsprojekter Forundersøgelse	9		9
Skovnaturtypebevarende drift og pleje***	144	3	146
Urørt skov		1	1

¹ Indsatser på private arealer dækker over indsatser, som er tilskudsfinansierede.

² Indsatser på offentlige arealer dækker hovedsageligt over indsatser gennemført via lodsejeres egne midler men kan også være dækket af tilskudsordninger.

* *Forbedring af hydrologi* dækker over lukning af dræn og grøfter samt ophør med vedligeholdelse af afvanding

** *Indsatser for lysåben natur* dækker over græsning, hegning og rydning med henblik på lysåben natur.

*** *Skovnaturtypebevarende drift og pleje* dækker over flere indsatser, heriblandt sikring af naturtyper, træer til naturligt henfald, naturnær skovdrift, rydning af uønsket opvækst, problemarter og invasive arter samt skovgræsning og foryngelse.

Handleplanmyndighederne skulle i følge Natura 2000-planen for 2016-21 være særlig opmærksom på skovnaturtypen skovbevokset tørvemose som er i tilbagegang. Af de ca. 85 ha som var kortlagt i habitatområdet er der iværksat skovnaturtypebevarende drift og pleje på 76,6 ha og lavbundsprojekter forundersøgelse på 4,1 ha., disse arealer indgår i tabel 3.

Der er ikke iværksat Life-projekter inden for Natura 2000-området.

Ud over de ovennævnte indsatser har myndighederne søgt at gennemføre Natura 2000-handleplanen gennem følgende tiltag:

- Miljøstyrelsen har finansieret gratis rådgivning hos Dansk Skovforening for ejere af skovbevoksede, fredskovspligtige arealer i Natura 2000-områderne.

- Som opfølgning på skovlovens anmeldeordning for Natura 2000-områderne er der i flere Natura 2000-områder indgået aftaler med private lodsejere, der er med til at sikre naturindhold og arter på de berørte arealer (LBK. nr. 690 26. maj 2023, §17-19).
- Miljøstyrelsen har arbejdet for relevante støtteordninger for at understøtte implementeringen af Natura 2000-planerne.
- Miljøstyrelsen har udført en opsøgende indsats og har kontaktet nogle private lodsejere med større arealer af privat fredskov og informeret om muligheden for at søge tilskud til indsatser i de private fredskove.
- Skanderborg Kommune har finansieret gratis rådgivning til hjemsøgning af tilskud til pleje af græs- og naturarealer.
- Silkeborg Kommune har fået gennemført en undersøgelse inkl. E-DNA af tilstedeværelsen af lys skivevandkalv på den eneste kendte lokalitet i Natura 2000-området. Hverken den konventionelle undersøgelse eller DNA-undersøgelsen har kunnet fastslå, om lys skivevandkalv stadig forekommer på lokaliteten.
- Silkeborg Kommune og Skanderborg Kommune har finansieret gratis rådgivning og vejledning til lodsejere om tilgængelige tilskudsordninger inden for Natura 2000-området.
- Silkeborg Kommune og Skanderborg Kommune har haft målrettet kontakt til specifikke lodsejere inden for Natura 2000-området med henblik på at afsøge muligheder for at udføre nye indsatser til opfyldelse af Natura 2000-planens målsætninger, herunder bl.a. muligheden for etablering af ny natur.
- Silkeborg Kommune har fået udarbejdet forundersøgelse til hævning af vandstand til forbedring af tilstand i hængesæk inden for Natura 2000-området.
- Silkeborg Kommune og Horsens Kommune har orienteret kommunernes grønne råd om særlige indsatser i Natura 2000-området.
- En stor del af Natura 2000-området inden for Horsens Kommune indgår som stille-område i kommuneplanen 2021-2033. Udlægningen til stilleområde har til formål at give mulighed for at opleve naturen på dens egen præmis uden påvirkning af lyde og lys fra den omkringliggende infrastruktur.
- Horsens Kommune har vedtaget en biodiversitetsstrategi med mål om bl.a. at give naturen mere plads og skabe mere sammenhængende natur med større variation. Derudover er der opsat mål for at passe bedre på de sårbare arter og for at øge naturbevidstheden hos kommunens borgere.

Effekten af indsatserne vil blive vurderet løbende i det Nationale Overvågningsprogram for Vandmiljø og Natur (NOVANA), som overvåger vandmiljøets og naturens tilstand inden for de områder, der prioriteres i forhold til de politisk fastsatte økonomiske rammer.

3.2 Foreløbig vurdering af gennemførelse af sidste Natura 2000-handleplan

Handleplanen skal ifølge bekendtgørelserne indeholde en redegørelse for gennemførelsen af handleplanen for den forudgående 6 og 12 års periode, der gør det muligt at vurdere, i hvilket omfang Natura 2000-planen for den forudgående periode er realiseret. Vurderingen, af hvorvidt handleplanerne er gennemført i den forudgående periode, er baseret på, om de planlagte indsatser fra sidste handleplan er opfyldt, eller der er udført tilsvarende tiltag.

Silkeborg Kommune vurderer at de gennemførte indsatser med understøttelse af eksisterende græsning, rydning af arealer og bekæmpelse af problemarter, har bidraget til en forbedring af naturtilstanden i Natura 2000-området.

Horsens Kommune vurderer at de gennemførte indsatser med hegning og græsning af 110 ha samt rydning og hedeskrab af mindre arealer har bidraget til en forbedring af naturtilstanden i Natura 2000-området.

Skanderborg Kommune vurderer at de gennemførte indsatser med understøttelse af eksisterende græsning samt rydning af mindre arealer har bidraget til en forbedring af naturtilstanden i Natura 2000-området.

4. Behov for indsatser

Natura 2000-planen for N52 Salten Å mv., beskriver de konkrete mål for indsatsen. Indsatsprogrammet i Natura 2000-planerne er afstemt, så den økonomiske ramme og den krævede indsats i planerne passer sammen. Til gennemførelse af planerne stiller staten en række virkemidler til rådighed, ligesom det forudsættes, at kommunerne bidrager økonomisk via de midler, som kommunerne er blevet økonomisk kompenseret for af staten (DUT-midlerne).

På baggrund af Natura 2000-planen har kommunerne og Miljøstyrelsen vurderet, at der er behov for nedenstående konkrete forvaltningstiltag. Handleplanmyndigheden skal forsøge at indgå frivillige aftaler med lodsejere om drift. Hvor dette ikke er muligt, skal myndigheden påbyde en bestemt drift, hvis det er nødvendigt for opnåelse af målene i Natura 2000-planen eller for at forhindre forringelse og forstyrrelse.

Offentlige lodsejere skal selv organisere gennemførelse af indsatser på egne arealer.

Tabel 4: Behov for indsatser for naturtyperne*

Forventede indsatser		Skøn over behov:		
		Igangværende indsats	Ny indsats	Samlet behov for indsats
Rydning af uønsket opvækst <i>Silkeborg Kommune</i> <i>Horsens Kommune</i> <i>Skanderborg Kommune</i>		5,1 ha	Op til 70 ha	Op til 75 ha
		10 ha	Op til 100 ha	Op til 110 ha
		0 ha	Op til 27 ha	Op til 27 ha
Forbedring af hydrologi <i>Silkeborg Kommune</i> <i>Horsens Kommune</i> <i>Skanderborg Kommune</i>		0 ha	Op til 4,9 ha	Op til 4,9 ha
		0 ha	Op til 12 ha	Op til 12 ha
		0 ha	0 ha	0 ha
Græsning eller høslæt <i>Silkeborg Kommune</i> <i>Horsens Kommune</i> <i>Skanderborg Kommune</i>		9 ha	47 ha	Op til 56 ha
		120 ha	Op til 112 ha	Op til 232 ha
		17 ha	Op til 36 ha****	Op til 36 ha****
Bekæmpelse af invasive arter <i>Silkeborg Kommune</i> <i>Horsens Kommune</i> <i>Skanderborg Kommune</i>		0 ha	0 ha	0 ha
		1 ha	Op til 2 ha	Op til 3 ha
		0 ha	Op til 3,3 ha.	Op til 3,3 ha.

	Mulighed for udtagning af Kulstofholdige lavbundsjord Silkeborg Kommune	0 ha	12,8 ha	12,8 ha
Skovnaturtyper uden fredskovspligt	Skovnaturtypebevarende drift og pleje Silkeborg Kommune Horsens Kommune Skanderborg Kommune	0 ha 18 ha 0 ha	Op til 14 ha Op til 66 ha Op til 2 ha	Op til 14 ha Op til 84 ha Op til 2 ha
	Urørt skov Silkeborg Kommune Horsens Kommune Skanderborg Kommune	0 ha 0 ha 0 ha	0 ha Op til 1 ha Op til 32 ha	0 ha Op til 1 ha Op til 32 ha
	Invasive arter Silkeborg Kommune Horsens Kommune Skanderborg Kommune	0 ha 0 ha 0 ha	0 ha Op til 0,4 ha 0 ha	0 ha Op til 0,4 ha 0 ha
	Forbedring af hydrologi Silkeborg Kommune Horsens Kommune Skanderborg Kommune	0 ha 0 ha 0 ha	0 ha 0 ha 0 ha	3,7 ha 0 ha 0 ha
Skovnaturtyper med fredskovspligt**	Skovnaturtypebevarende drift og pleje	-	-	Op til 196,8 ha
	Urørt skov***	21,8 ha	-	Op til 218,5 ha
	Rydning af invasive arter	-	-	4,1 ha

* Omfatter ikke offentlige arealer, hvor ejeren gennemfører Natura 2000-planen i egne planer for forvaltningsindsatser. Se resumé af plan for forvaltningsindsatserne i bilag 1.

** Indsatser planlagt for skovnaturtyper med fredskovspligt vises udelukkende som et samlet behov for indsatser med undtagelse af urørt skov, hvor igangværende indsatser også vises. Skovnaturtypebevarende drift og pleje dækker over flere indsatser. Da der kan være overlap mellem indsatstyper, og da der efter afslutning af én type indsats kan være behov for at gentage indsatstypen, er behovet for indsatser vurderet samlet.

*** Igangværende indsats for urørt skov omfatter al tinglyst urørt skov til og med 2021. Tinglyst urørt skov anses i denne sammenhæng som en varig igangværende indsats.

**** Mange af forekomsterne af lysåbne naturtyper er så små at man bør medtage større arealer i fremtidige græsningsprojekter for at få en græsning, der fungerer for den samlede biodiversitet på arealerne. I Skanderborg Kommunes del af Natura 2000 området anslås dette at være op til ca. 70-80 ha.

Tabel 5: Behov for indsatser for arter udover indsatser for naturtyper på lysåbne naturtyper og skovnaturtyper uden fredskovspligt*

Forventede indsatser	Skøn over behov:		
	Igangværende indsats	Ny indsats	Samlet behov for indsats
Restaurering af vandhuller	Silkeborg 0 stk. Horsens 0 stk. Skanderborg 0 stk.	Silkeborg Ca. 4 stk. Horsens Ca. 4 stk. Skanderborg Ca. 2 stk.	Silkeborg Ca. 4 stk. Horsens Ca. 4. stk. Skanderborg Ca. 2 stk.
Ny gravning af vandhuller	Silkeborg 0 stk Horsens 0 stk. Skanderborg 0 stk.	Silkeborg ca. 2 stk Horsens ca. 1 stk. Skanderborg 0 stk.	Silkeborg ca. 2 stk Horsens ca. 1 stk, Skanderborg 0 stk.
Egnede yngleområder for plettet rørvagtel og rørhøg	Horsens 1 område ved Klosterkær	Horsens 0 områder	Horsens 1 område

* Omfatter ikke offentlige arealer, hvor ejeren gennemfører Natura 2000-planen i egne planer for forvaltningsindsatser. Se resumé af plan for forvaltningsindsatserne i bilag 1.

På skovbevoksede arealer vil mange af de tiltag, der implementeres for skovnaturtyperne også være gavnlige for de arter, der er knyttet til naturtyperne. I nedenstående gennemgås eksempler på indsatser, der også gavner arter og fugle, hvor indsatserne i forvejen gennemføres i området jf. Natura 2000-planen.

Urørt skov samt skovnaturtypebevarende drift og pleje med bevaring af træer til naturligt henfald kan bidrage til at forbedre levesteder for områdets skovtilknyttede arter og fugle. Nogle arter og fugle er afhængige af ro i yngleperioden, lysninger eller hensigtsmæssig hydrologi.

Indsatserne på de lysåbne arealer vurderes ligeledes at være til gavn for de arter der er tilknyttet habitatnaturtyper. Der lægges bl.a. vægt på, at der på hede- og overdrevsarealer efterlades buske til f.eks. rødrygget tornskade.



Tør hede med spredte egetræer og enebuske ved Salten Langsø. Foto: Kim Aaen.

5. Indsatser fordelt på aktør

Grundlæggende er ansvaret fordelt, så kommunerne er ansvarlig myndighed på alle arealer i kommunen undtagen de skovbevoksede fredskovspligtige arealer.

Miljøstyrelsen er ansvarlig myndighed for de skovbevoksede fredskovspligtige arealer. Det gælder dog, at kommunerne er ansvarlige for de arealer i fredskov, der er beskyttet efter §3 i naturbeskyttelsesloven.

Myndighederne er ansvarlige, jfr. ovenstående fordeling, for gennemførelse af handleplanen undtagen for offentlige arealer, hvor lodsejer selv er ansvarlige for at gennemføre handleplanen. De fleste indsatser er geografisk bestemt, hvorved den nævnte myndigheds- og arealdeling er gældende. Det er muligt at finde relevante Natura 2000-geodata i [MiljøGIS](#)¹. Endvidere kan overvågningsdata fra NOVANA-programmet tilgås via [Danmarks Miljøportal](#)² og i Natura 2000-basisanalyserne. Hver myndighed eller lodsejer er ligeledes ansvarlige for de arter på udpegningsgrundlaget, som ikke er geografisk fordelt p.ba. overvågningsdata, inden for deres respektive myndighedsområde eller egne arealer.

Der kan være indsatser i Natura 2000-planens indsatsprogram, hvor der ikke er samme klare geografiske afgrænsning. I denne handleplan er der en naturlig ansvarsfordeling ud fra den geografiske afgrænsning, og dermed hvilken myndighed, der er ansvarlig for gennemførelse.



Gudenaåens udmundning i Gudensø med det store statsejede overdrevslandskab ved Dalgård og Odderholm. Foto: Kim Aaen.

¹ <https://miljoegis.mim.dk/spatialmap?profile=natura2000planer3-2022>

² <https://www.miljoportal.dk/>

I tabellen nedenfor ses fordelingen af Natura 2000-områdets arealer fordelt ud på aktører.

Tabel 7: Fordeling af naturtypearealer på aktører

	Naturtype	Handleplanmyndighed				Offentlig lodsejer, der planlægger selv
		Silkeborg Kommune	Horsens Kommune	Skanderborg Kommune	Miljøstyrelsen	Naturstyrelsen
Lysåben habitatnatur	7210 Avneknippemose	-	-	0,3 ha		-
	5130 Enekrat	12,2 ha	3,4 ha	-		-
	7140 Hængesæk	15,5 ha	51,1 ha	16,4 ha		2,2 ha
	7220 Kildevæld	0,4 ha	2,3 ha	0,2 ha		-
	7120 Nedbrudt Højmosé	-	0,4 ha	1,6 ha		-
	7230 Rigkær	17,4 ha	34 ha	17,5 ha		9,3 ha
	6230 Surt overdrev	18,3 ha	71,3 ha	37,8 ha		41,3 ha
	6410 Tidvis våd eng	0,1 ha	19,1 ha	-		1,4 ha
	4030 Tør hede	57,3 ha	56,9 ha	-		-
	4010 Våd hede	-	3,1 ha	-		-
Skov-habitatnatur	9120 Bøg på mor med kristtorn	-	3,9 ha	3,1 ha		30 ha
	9190 Stilkege-krat	0,3 ha	11,4 ha	9,8 ha	27 ha	1,2 ha
	91D0 Skovbevokset tørvemose	3,7 ha	42,2 ha	25 ha	113 ha	0,9 ha
	91E0 Elle- og askeskov	12 ha	35,9 ha	80,8 ha	48 ha	25 ha

6. Prioritering af den forventede indsats

Natura 2000-planerne 2022-2027 har især fokus på en naturforvaltning, hvor man gør brug af naturens egne dynamikker. Samtidig fastholdes en række indsatser, der er kendt fra de gældende planer.

Hovedformålene med indsatserne i tredje planperiode (2022-2027) er:

1. Fokus på mere naturlige processer og naturens robusthed

- 1.1. der er øget fokus på en mere naturnær forvaltning med fokus på at sikre sammenhæng i naturen og mere naturlige dynamikker i Natura 2000-områderne

- 1.2. der arbejdes for at udvide arealet med urørt skov
- 1.3. der er fokus på tiltag mod klimaforandringer og dermed områdernes robusthed over for pludselige hændelser
- 2. Sikre og forbedre tilstanden af den eksisterende natur og levesteder hvilket bl.a. er i overensstemmelse med 'brandmandens lov' og EU's biodiversitetsstrategi 2030**
 - 2.1. fortsætte arbejdet med at sikre naturtilstanden f.eks. ved naturpleje på plejkrævende arealer
 - 2.2. fortsætte arbejdet med at afsøge behovet for og udlægge forstyrrelsesfrie zoner bl.a. til gavn for trækfugle, marine naturtyper og havpattedyr
 - 2.3. fokus på indsatser, der gavner truede arter og fugle
 - 2.4. fortsætte arbejdet med at afsøge behovet for at regulere fiskeri i beskyttede områder
- 3. Bekæmpe invasive arter**
 - 3.1. fortsætte arbejdet med at bekæmpe invasive arter

Prioriteringen af den forventede forvaltningsindsats i planperioden er sket på baggrund af opgørelsen af behovet for konkrete indsatser (se kapitel 4). Den nedenstående prioritering afspejler således den forventede tidsfølge af indsatsen i forbindelse med de konkrete forvaltningstiltag.

- Opfølgende indsats i forhold til pleje af arealer og kontakt til lodsejere med fungerende naturpleje. Herunder f.eks. vurdering af græsningstryk, type af dyr, ændring/udvidelse af hegnslinje, genrydning, støtte til vandingsanlæg, fangfolde mv.
- Opsøgende indsats over for lodsejere med arealer, som er egnede til naturpleje, men som endnu ikke plejes. Der lægges særligt fokus på at sammenbinde eksisterende græsningsarealer, samt pleje på kortlagte arealer
- Muligheden for skovgræsning, der kan være med til at sammenbinde de lysåbne habitatnaturtyper, afsøges
- Besigtigelse af naturtyper hvor afvanding påvirker naturtilstanden, med henblik på vurdering af muligheden for forbedring af hydrologi
- Besigtigelse af hedearealer med henblik på at afsøge muligheden for en særlig indsats til forbedret hedepleje. I vurderingen skal indgå hensynet til insekter og øvrige arter der er tilknyttet hedenaturtyperne.
- Kortlægge arealer med potentiale for ny natur, der kan bidrage til at sammenbinde eksisterende naturarealer
- Undersøge muligheden for udtagning af lavbundsarealer der understøtter Natura 2000-planens målsætninger
- Have fokus på indsatser der kan fremme bestandene af fugle på udpegningsgrundlaget
- Silkeborg Kommune arbejder for at sikre og udvide antallet af egnede levesteder for lys skivevandkalv
- Informere lodsejere om relevante støttemuligheder og ordninger for både lysåben natur og skovnatur
- Synergi mellem Natura 2000- og Vandplanindsats for at sikre bæklampret og odder gode forhold i habitatområdet.

Miljøstyrelsen vil for de skovbevoksede, fredskovspligtige arealer kontakte private ejere af fredskovsarealer større end 20 ha med henblik på at informere om muligheden for en mere skovnaturtypebevarende drift, tiltag for arter og muligheden for at udlægge til urørt skov.

Miljøstyrelsen vil fortsat prioritere at indgå i relevante Life-projekter nye som gamle.



Græssende gallowaykvæg i Klosterkær ved Mossø. Foto: Kim Aaen

7. Forventede initiativer og plan for interessentinddragelse

Det er Silkeborg Kommunes, Horsens Kommunes, Skanderborg Kommunes og Miljøstyrelsens hensigt at planlægge og udføre projekterne som vist i nedenstående tabel 8, og i den forbindelse tager myndighederne en række initiativer for at inddrage lodsejere og andre interessenter i projekterne.

Tabel 8 viser myndighedernes plan for interessentinddragelse. Der kan ske ændringer, hvis det ønskes af lodsejerne, eller hvis andre forhold taler for det.

Tabel 8. Forventet plan for interessentinddragelse

Projekt navn	Initiativ	Tidsplan	Myndighed
Orientering af Grønne Råd om projektstatus	Kommunerne afholder møder 3-4 gange årligt	Hele planperioden	Silkeborg, Horsens og Skanderborg Kommuner
Opfølgende indsats på eksisterende pleje	Kontakt til lodsejere med arealer med eksisterende pleje	I løbet af planperioden	Silkeborg, Horsens og Skanderborg Kommuner
Indsatser på nye arealer	Opsøgende indsats overfor lodsejere med arealer med behov for indsats eller ny natur	I løbet af planperioden	Silkeborg, Horsens og Skanderborg Kommuner
Indsats for stor vandsalamander	Undersøge behov for restaurering af eksisterende og etablering af nye vandhuller	I løbet af planperioden	Horsens og Skanderborg Kommuner
Kontakt til ejere af skovbevoksede fredskovspligtige habitatskovsarealer	Miljøstyrelsen kontakter skovejere med mere end 20 ha skovhabitatarealer og orienterer om muligheder for tilskud.	I løbet af planperioden	Miljøstyrelsen
Vejledning om mulige tiltag i skovhabitatnatur	Miljøstyrelsen understøtter en vejledningstjeneste ¹ til de private skovejere, hvor de kan søge gratis råd og vejledning omkring skovhabitatnatur.	Hele planperioden	Miljøstyrelsen
Møder med Grønt Fremdriftsforum	Miljøstyrelsen afholder møder med Grønt Fremdriftsforum og vil sætte emnet på dagsordenen, når det er relevant eller efterspørges.	Hele planperioden	Miljøstyrelsen

¹ Dette varetages for nuværende af Dansk Skovforening.

Projekterne gennemføres som udgangspunkt ved frivillige aftaler, og derfor er det i mange tilfælde ikke på nuværende tidspunkt muligt at beskrive hvornår projekterne fysisk bliver udført. Kommunerne og Miljøstyrelsen vil i hvert enkelt tilfælde sørge for, at relevante interessenter bliver inddraget.

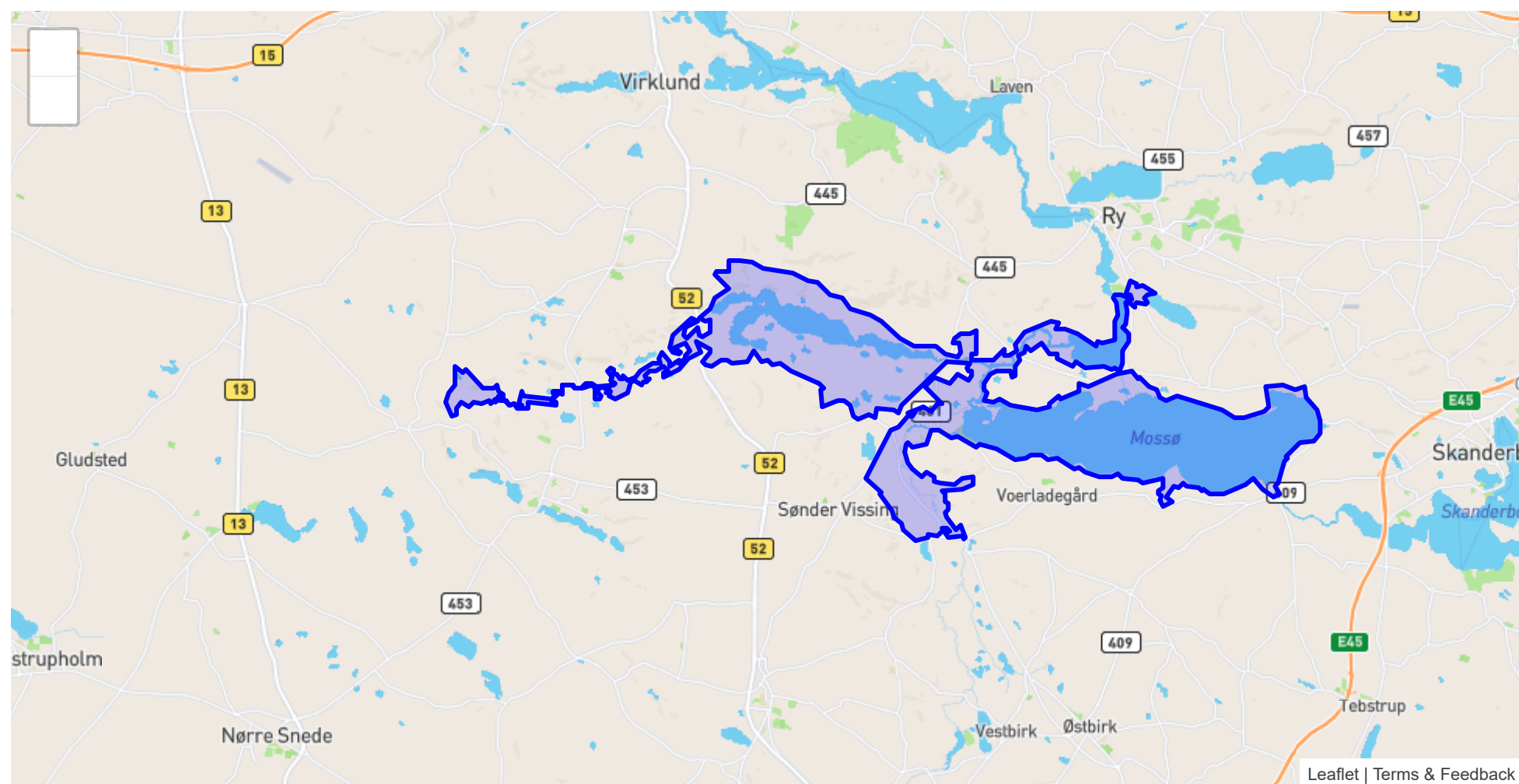
Sammenfatning af plejeplan for Naturstyrelsens arealer i Natura 2000-område N52 Salten Å, Salten Langsø, Mossø og søer syd for Salten Langsø og dele af Gudenå

Det er muligt at finde den samlede plan for forvaltningsindsats på Naturstyrelsens hjemmeside: <https://naturstyrelsen.dk/drift-og-pleje/natura-2000-plejeplaner/>. Plejeplanen omfatter foruden denne sammenfatning en kortudstilling af de planlagte indsatser. I kortudstillingen er det muligt at finde information om de planlagte indsatser for de enkelte kortlagte naturtyper samt arter.

Naturstyrelsen har, jf. §5 i BEK nr 944 af 27/06/2016 og §15 i BEK nr 946 af 27/06/2016, som offentlig grundejer besluttet selv at udarbejde plejeplaner for Naturstyrelsens arealer indenfor N2000 området i overensstemmelse med [Natura 2000-planen](#) for området.

Beskrivelse af området

Natura2000-område N52 har et areal på 4726.9 ha. Heraf ejer og forvalter Naturstyrelsen 305.9 ha. Plejeplanen koncentrerer sig, bortset fra et par mindre lodder, omkring området ved vestenden af Mossø og op mod Gudensø. Naturstyrelsens arealer i området fordeler sig ret ligeligt mellem tørre arealer overvejende med skov og overdrev og fugtige til meget vådbundprægede arealer med decideret sumpe, engarealer og elle- og askeskov der flere steder står som galleriskov langs vandløb og søer. Op mod Sukkertoppen og på mindre arealer ud mod Gudensø findes desuden mindre arealer med gammel bøgeskov. Overdrevsarealerne og store dele af engene græsses. Elle- og askemoserne er de fleste steder opstået som følge af manglende drift af engarealer. De har efterhånden nået en modenhedsfase der gør dem interessante for mange fugle. Dyrelivet er generelt rigt og varieret. Med mange fugle, flagermus, krybdyr, en del padder og insekter, hvoraf især vandlevende arter er talrige. Der er i udpegningsgrundlaget nævnt følgende arter, der forekommer, eller har potentiale til at kunne indfinde sig, i Naturstyrelsens dele af Natura 2000-området: Stor vandsalamander, Odder, Damflagermus, Bæklampret, Rørhøg, Isfugl, Plettet rørvagtel.



Tabel A: Kortlagte naturtyper på Naturstyrelsens arealer i Natura 2000-området

Skovnaturtyper	Areal [ha]
91E0 - Elle- og Askeskove	25.6
91D0 - Skovbevokset tørvemose	1.0
9120 - Bøg på mor med Kristtorn	3.6

Bilag 1 Skovnaturtyper	Areal [ha]
9190 - Stilk-egekrat	2.0

Lysåbne naturtyper	Areal [ha]
0 - Sø over 5 ha uden naturkode	65.7
3150 - Næringsrige søer og vandhuller med flydeplanter eller store vandaks	8.9
3150 - Næringsrig sø	1.0
3160 - Brunvandet sø	0.2
3260 - Vandløb med vandplanter	1.9
4030 - Tør hede	0.5
6230 - Surt overdrev	41.3
6410 - Tidvis våd eng	1.4
7140 - Hængesæk	2.2
7230 - Rigkær	9.3

Arter på udpegningsgrundlaget fremgår ikke af ovenstående tabel. Der henvises derimod til N2000 planen for området.

Planlagte indsatser

I det følgende angives Naturstyrelsens planlagte indsatser for naturtyperne på udpegningsgrundlaget. Indsatserne er beskrevet i nedenstående tabeller og suppleret med forklarende tekst.

I tabellerne skelnes mellem "Eksisterende indsats" og "Ny indsats". "Eksisterende indsats" anvendes, hvor den pågældende indsats allerede er omfattet af den eksisterende arealforvaltning, eller hvor det fremgår af eksisterende driftsplaner og lignende, at indsatsen vil blive gennemført i plejeplanperioden. "Ny indsats" omfatter de indsatser, der alene gennemføres for at opfylde målene i N2000-planerne for 2022 - 2027.

Table B: Planlagte indsatser for naturtyperne på Naturstyrelsens arealer i Natura 2000-området

Indsatser - Skovnaturtyper (planperiode 2022-2033)	Eksisterende indsats [ha]	Ny indsats [ha]	Samlet behov for indsats [ha]
Andet areal uden drift	10.2	0.5	10.7
Græsningsskov	4.3		4.3
Urørt skov	11.5		11.5

Bilag 1 Indsatser - Lysåbne naturtyper (planperiode 2022-2027)	Eksisterende indsats [ha]	Ny indsats [ha]	Samlet behov for indsats [ha]
Bekæmpelse af andre problem- og uønskede arter	1.8	2.6	4.4
Græsning	36.2	14.0	50.3
Hegning	36.2	14.0	50.3
Rydning af opvækst		1.2	1.2

Ovenstående tabel udstiller Naturstyrelsens planlagte indsatser i planperioden. Indsatserne er planlagt med ophæng i målsætninger og retningslinjer fra den overordnede N2000 plan, som rækker ud over den enkelte planperiode, mens indsatserne forventes udmøntet indenfor planperioden.

Det ønskes fortsat at græsse de sure overdrev samt arealerne i Klosterkær. Samtidig ønskes det at græsse nye arealer som er kommet med i Natura 2000-området ved udvidelsen. Græsning medvirker til at holde de lysåbnearealer fri for opvækst og understøtter derved forholdene for de mange blomstrende urter som findes i området. Græsning i skovområdet vil medvirke til at skabe mere lysåben græsningsskov, specielt i egeskovene. Samtidig er det med til at skabe en blødere overgang mellem skov og lysåbent, som er et vigtigt habitat for mange insekter og planter. På nogle af arealerne er det nødvendigt med en løbende indsats for at bekæmpe opvækst og uønskede arter som f.eks. gyvel. I Natura 2000-planerne er der samlet set et større fokus på mere naturlige processer. En målsætning i Natura 2000-plejeplanen er derfor sikring af naturlig dynamik og variation. En indsats under denne målsætning er naturgenopretning mhp. urørt skov. Dele af området er udpeget som urørt skov. Områder udlagt til urørt skov med en forudgående naturgenopretning forvaltes med et mål om at sikre de bedst mulige rammer for en selvberende og selvforvaltende natur, hvor det er naturlig dynamik og naturlige processer, der skaber de rette forhold og levesteder for skovnaturen, og hvor biodiversiteten fremmes og understøttes. Generelt sigtes der efter at opnå en tilstand, hvor der er mindst muligt behov for aktiv naturforvaltning. Dog vil opsyn med og vedligehold af hegninger med store græssende pattedyr kræve løbende vedligehold, ligesom det f.eks. kan blive nødvendigt at bekæmpe invasive arter, sikre vedvarighed i mængden af dødt ved, sikre tilgængelighed for skovens brugere, samt pleje f.eks. fortidsminder og Natura 2000-habitatnaturtyper. Naturgenopretningsperioden, med f.eks. udtag af ikke-hjemmehørende træer, genopretning af naturlig hydrologi og skovgræsning, vil typisk være op til 6 år og 25 år fra den konkrete forvaltningsplans start i hhv. løvskove og nåletræsplantager.

Tabel C: Udvikling mod ny kortlagt naturtype

Der planlægges ikke for udvikling af nye naturtyper i indeværende planperiode. Derfor vises Tabel C ikke.

Tabel D: Planlagte indsatser for arter, udover indsatser for naturtyper på lysåbne naturtyper og skovnaturtyper på Naturstyrelsens arealer i Natura 2000-området

Plejen af områdets naturtyper vil samtidig tilgodese en række arter på udpegningsgrundlaget. Der planlægges ikke yderligere indsatser alene for arter i indeværende planperiode.

Opsummering

Den samlede indsats for naturtyper og arter på Naturstyrelsens arealer forventes hermed at understøtte de i Natura 2000-planen fastsatte mål for naturtilstanden.

Redegørelse for indsatsen i den forgangne plejeplansperiode

For de lysåbne naturtyper og arter på udpegningsgrundlaget omhandler denne redegørelse planperioden 2016-2021. For skovnaturtyper perioden 2010-2021.

Nedenstående tabeller viser en oversigt over planlagte og gennemførte aktiviteter på Naturstyrelsens arealer inden for Natura 2000-område N52 Salten Å, Salten Langsø, Mossø og søer syd for Salten Langsø og dele af Gudenå

Tabel E: Status for gennemførelse af aktiviteter for seneste planperiode fordelt på naturtyper og arter

Skovnaturtyper (planperiode 2010-2021)	Indsats	Areal [ha]
9120 - Bøgeskove på morbund med kristtorn	Urørt skov	3.7
9120 - Bøgeskove på morbund med kristtorn	Bevarelse af 3-5 store træer pr. ha til henfald	1.5
9190 - Stillekeskove og krat på mager sur bund	Bevarelse af 3-5 store træer pr. ha til henfald	0.2
9998 - Skovbevoksede tørvemoser	Urørt skov	0.6
9999 - Elle- og askeskove ved vandløb, søer og væld	Urørt skov	12.5
9999 - Elle- og askeskove ved vandløb, søer og væld	Bevarelse af 3-5 store træer pr. ha til henfald	22.7
9999 - Elle- og askeskove ved vandløb, søer og væld	Græsningsskov	5.4

Lysåbne naturtype (planperiode 2016-2021)	Indsats	Areal [ha]
6230 - Surt overdrev	Hegning	6.1
6230 - Surt overdrev	Græsning	6.1
6410 - Tidvis våd eng	Rydning af opvækst	4.7
6410 - Tidvis våd eng	Hegning	4.7
6410 - Tidvis våd eng	Græsning	4.7
7230 - Rigkær	Rydning af opvækst	6.6
7230 - Rigkær	Hegning	6.4
7230 - Rigkær	Græsning	6.4
9997 - Ikke specificeret	Rydning af opvækst	11.7
9997 - Ikke specificeret	Græsningsskov	0.6
9997 - Ikke specificeret	Hegning	19.9
9997 - Ikke specificeret	Græsning	19.9

Tabel F: Oversigt over ikke-planlagte indsats, der er gennemført, og som gavner arter eller naturtyper på udpegningsgrundlaget

Der er ikke gennemført indsats udover det planlagte i den forgangne planperiode. Derfor vises Tabel F ikke.

Tabel G: Oversigt over indsats der ikke er gennemført

Bilag 1 Lysåbne naturtype (planperiode 2016-2021)	Indsats	Areal [ha]
6230 - Surt overdrev	Rydning af opvækst	6.1
7230 - Rigkær	Græsning	1.2
7230 - Rigkær	Rydning af opvækst	1.7
7230 - Rigkær	Hegning	1.2
9997 - Ikke specificeret	Rydning af opvækst	4.7
9997 - Ikke specificeret	Rydning af bevoksning	0.6

De ikke gennemførte indsats for hegning og græsning af Rigkær skyldes at det blev vurderet til ikke at være praktisk muligt at græsse den del af arealet. For områderne hvor rydning af opvækst ikke er blevet gennemført blev det vurderet at indsatsen ikke var nødvendig i forrige periode og indsatsen er derfor blevet udskudt.

Opsummering

Med baggrund i ovenstående redegørelse for indsats i den forgangne planperiode kan Naturstyrelsen konkludere, at de planlagte aktiviteter er overvejende gennemført for Naturstyrelsens arealer. Disse indsats bidrager positivt til opfyldelse af Natura 2000-planens målsætninger.

Miljøvurderingsloven, habitatdirektivet og plejeplanen

For samtlige Natura 2000-planer er der foretaget en strategisk miljøvurdering (SMV). Natura 2000-planerne og de tilhørende miljøvurderinger kan findes på Miljøstyrelsens hjemmeside under Natura 2000, tredje generation planer (2022-2027).

Natura 2000-plejeplanerne er en type af planer, som kan være omfattet af krav om miljøvurdering i henhold til Bekendtgørelse af lov om miljøvurdering af planer og programmer og af konkrete projekter (VVM) (lovbekendtgørelse nr. 4 af 3. januar 2023) – herefter refereret til som miljøvurderingsloven.

Ved vurderingen af om en plejeplan er omfattet af miljøvurderingsloven ses på kriterierne i lovens § 8. Erfaringsmæssigt er der en del plejeplaner, som ikke vil være omfattet af miljøvurderingsloven. Det afhænger dog i alle tilfælde af det konkrete indhold af plejeplanen, og der skal derfor altid foretages en særskilt vurdering for hver plan.

Denne plejeplan er blevet vurderet i forhold til, om den er omfattet af miljøvurderingsloven. Det er vurderet, om plejeplanen fastsætter nye rammer for fremtidige anlægstilladelser, eller om den vurderes at kunne påvirke internationalt udpegede naturbeskyttelsesområder væsentligt jfr. miljøvurderingslovens § 8. Det er Naturstyrelsens vurdering, at plejeplanen ikke fastsætter nye rammer for fremtidige anlægstilladelser til projekter omfattet af lovens bilag 1 eller 2 og dermed ikke er omfattet af krav om miljøvurdering.

Denne plejeplan for Natura 2000-område 52 Salten Å, Salten Langsø, Mossø og søer syd for Salten Langsø og dele af Gudenå omfatter indsatserne beskrevet i afsnittet planlagte indsats. De planlagte indsats forventes gennemført med det formål at understøtte bevaringsmålsætningerne for hhv. arter og naturtyper på udpegningsgrundlaget.

I denne plejeplan planlægges der ikke gennemført aktiviteter med henblik på at udvikle naturtyper på bekostning af andre naturtyper.

Det er Naturstyrelsens vurdering, at plejeplanen er undtaget fra habitatdirektivets artikel 6, stk. 3 og dermed fra vurdering efter miljøvurderingsloven, fordi planerne er "direkte forbundet med eller nødvendige for lokalitetens forvaltning" jfr. artikel 6, stk. 3, 1. pkt. Plejeplanen anses således som direkte forbundet med og nødvendig for Natura 2000-områdets forvaltning.

Bilag 2: Naturtyper og arter på udpegningsgrundlag

Udpegningsgrundlag for Natura 2000-området bestående af habitatområde H48 og fuglebeskyttelsesområde F33 og F35.

Udpegningsgrundlag for Habitatområde nr. 48		
Naturtyper:	Lobeliesø (3110)	Søbred med småurter (3130)
	Kransnålalge-sø (3140)	Næringsrig sø (3150)
	Brunvandet sø (3160)	Vandløb (3260)
	Å-mudderbanke (3270)	Våd hede (4010)
	Tør hede (4030)	Enekrat (5130)
	Surt overdrev* (6230)	Tidvis våd eng (6410)
	Højmose* (7110)	Nedbrudt højmose (7120)
	Hængesæk (7140)	Avneknippemose* (7210)
	Kildevæld* (7220)	Rigkær (7230)
	Bøg på mor med kristtorn (9120)	Bøg på muld (9130)
	Stilkeke-krat (9190)	Skovbevokset tørvemose* (91D0)
	Elle- og askeskov* (91E0)	
Arter:	Blank seglmos (6216)	Lys skivevandkalv (1082)
	Bæklampret (1096)	Stor vandsalamander (1166)
	Odder (1355)	Damflagemus (1318)

Udpegningsgrundlag for Fuglebeskyttelsesområde nr. 33		
Fugle:	Havørn (TY)	Stor skallesluger (T)
	Fiskeørn (Y)	Hvepsevåge (Y)
	Stor hornugle (Y)	Isfugl (Y)
	Sortspætte (Y)	Hedelærke (Y)
	Rødrygget tornskade (Y)	

Udpegningsgrundlag for Fuglebeskyttelsesområde nr. 35		
Fugle:	Rørhøg (Y)	Plettet rørvagtel (Y)
	Isfugl (Y)	

Naturtyper og arter, der udgør det gældende udpegningsgrundlag for Natura 2000-området. Tal i parentes henviser til de talkoder, som benyttes for naturtyper og arter fra habitatdirektivets bilag 1 og 2. * angiver, at der er tale om en prioriteret naturtype. Udpegningsgrundlaget for habitatområder og fuglebeskyttelsesområder er blevet revideret som beskrevet i basisanalysen. For fuglearter står "T" for trækfugl og "Y" for ynglefugl.