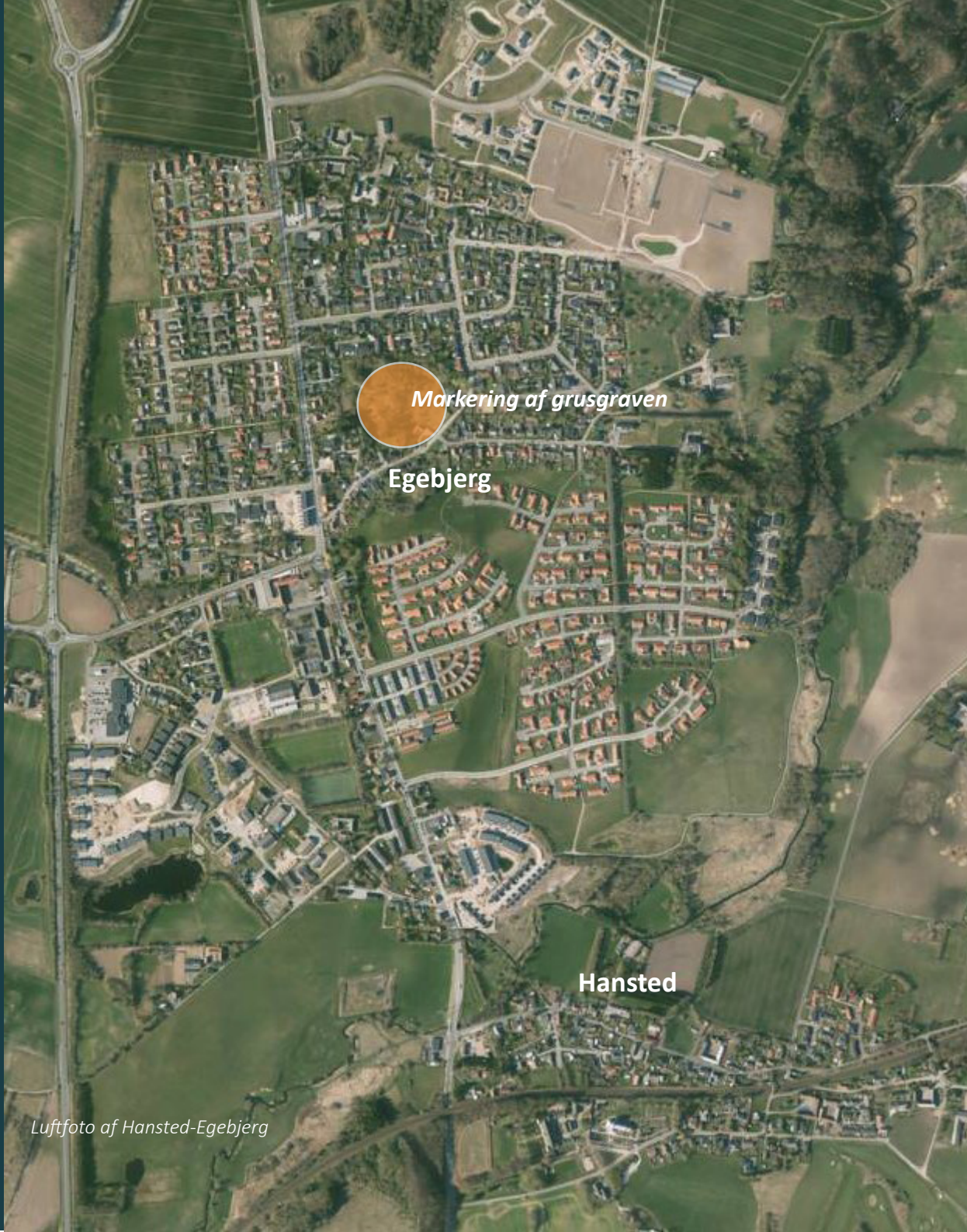


OMRÅDEFORNYELSESPROGRAM **Hansted-Egebjerg**



Foto af grusgraven - projektområde for områdefornyelsen.



Markering af grusgraven

Egebjerg

Hansted

Luftfoto af Hansted-Egebjerg

*Områdefornyelsesprogrammet er udarbejdet i samarbejde med:
Hansted-egebjerg lokalråd
Anne-Lene Sand Post.doc., PhD.
Horsens Kommune Plan og By*

Der er brugt materiale fra ansøgningen i områdefornyelsesprogrammet udarbejdet af lokalrådet og Anne-Lene Sand Post.doc., PhD.

Udgivet 2021

INDHOLD

FORORD	SIDE 4
INDLEDNING	SIDE 5
AFSNIT 1 VISION, BAGGRUND OG PROCES	
OMRÅDEFORNYELSEN	SIDE 6
VISION	SIDE 8
PROCES, IDÉER OG BORGERINDDRAGELSE	SIDE 10
AFSNIT 2 HISTORIE KORT FORTALT	
HISTORIE	SIDE 12
AFSNIT 3 INDSATSOMRÅDE GRUSGRAV	
PROJEKT GRUSGRAVEN	SIDE 14
AFSNIT 4 BUDGET	
INVESTERINGSREDEGØRELSE, BUDGET OG TIDSPLAN (ANDRE PROJEKTER)	SIDE 26
AFSNIT 5 ORGANISERING	
ORGANISATION MÅLSÆTNINGER OG SUCCESKRITERIER FORUDSÆTNINGER	SIDE 32

FORORD

Områdefornyelse i Hansted-Egebjerg 2022 - 2026

Lokalrådet i Hansted-Egebjerg har i efteråret 2019 ansøgt Horsens Kommune om midler til områdefornyelse i oplandet.

Projekt Grusgraven- et af 4 visioner for Hansted-Egebjerg er overskriften på det ansøgte til områdefornyelsen. Det er ansøgningens intention at skabe et grønt åndehul i byen for en bred målgruppe. Formidling og etablering af et attraktivt naturområde midt i byen skal skabe mødesteder på tværs af alle aldre. Områdefornyelsen vil formentlig også styrke grundlaget for private investeringer i området og understøtte byen som et attraktivt sted at bo.

Kodeordene for områdefornyelsen i Grusgraven er at skabe et skønt naturområder til mangfoldigheden- alle skal være med. Der skal skabes sociale og mentale rekreative steder, hvor borgere kan finde ro, stress af, bevæge sig, sanse, etablere kendskab naturen og socialisere på kryds og tværs. Naturområdet skal have et øget fokus på biodiversitet i naturen

Områdefornyelsens projekt kan udvikles og understøttes yderligere af andre fondsmidler og puljer, dette er også beskrevet i investeringsredegørelsen.

Det er et stort behov for, at intentionerne fra b.la. helhedsplanen realiseres og med områdefornyelsen, som løftestang gøres det muligt.



Fotos fra Hansted-Egebjerg.

Hansted Egebjerg

Hansted er den lille, gamle landsby med smalle krummede veje, en smuk, hvidkalket kirke og det fine Hansted Hospital.

Egebjerg er boligbyen, der er vokset op omkring en landsby og en landevej med skole, institutioner og et solidt fritidsliv. Begge byer ligger omgivet af åbne marker og naturområder i et smukt og stærkt kuperet landskab og er kendetegnet ved den nære kontakt til skov og enge.

Den omgivende natur, der ligger i tæt tilknytning til de fleste områder i byerne, er, sammen med det dramatiske terræn, med til at give stedet identitet.

Fokuspunkter i den nye **planstrategi** for byernes, herunder også Hansted Egebjergs udvikling, er at skabe flere grønne oaser i byen. Det betyder at der i planlægningen skal være fokus på:

- *Kortlægning af natur og andre grønne områder i byerne*
- *Mulighed for at indarbejde eksisterende, nye grønne områder i byudvikling*
- *Mulighed for at forbinde byernes grønne områder*
- *Mulighed for at tænke klimatilpasning sammen med grønne områder med respekt for de landskabelige kvaliteter*
- *Muligheden for at skabe et sammenhængende net af rekreative stier*
- *Muligheden for at skabe flere og bedre opholdsmuligheder i det åbne land.*

Disse fokuspunkter er helt relevante for udviklingen af Hansted Egebjerg og områdefornyelsen går netop ind og realiserer dette.

Kommuneplanen udlægger området (rammenummer 32RE02) til et grønt område og nærrekrative arealer.

Helhedsplan

Der er i 2017 udarbejdet en helhedsplan for Hansted Egebjerg.

En helhedsplan er en strategi for bysamfundets fremtidige fysiske udvikling. Helhedsplanen skal fremme et langsigtet og fælles helheds-perspektiv i den fremtidige planlægning- med afsæt i en tæt dialog med de lokale aktører af borgere, foreninger, handelsliv m.v.

Som lokalt talerør sætter helhedsplanen fokus på, hvordan byens udvikling kan understøtte det gode liv, og hvordan vi får byer, der er endnu bedre at bo, arbejde og handle i- med udgangspunkt i byens stedbundne kvaliteter, udfordringer, ressourcer, potentialer og fremtidsønsker.

Planen er blevet til i et samarbejde mellem Horsens Kommune og repræsentanter for Hansted-Egebjerg Lokalråd.

Der har været afholdt en workshop med repræsentanter for spejderne, kirken, Egebakken, idrætsforeningerne og lokalrådet om helhedsplanen. Endelig er borgerne på kommunens facebookprofil blevet hørt. Bidragene fra møder, workshop og facebook indgår som en væsentlig del af planens indhold og formulering af fremtidige projekter og initiativer. På grund af de relative store boligudbygninger i Egebjerg kan det være ønskeligt med initiativer til at skabe et bedre sammenhold i byen og mulighed for at gamle og nye kan lære hinanden at kende. På workshoppen i forbindelse med helhedsplanen kom der forskellige ideer, hvor et ønske var at indtage grusgraven.

Områdefornyelsen i Hansted Egebjerg understøttes dermed af helhedsplanen og tager dermed afsæt i samarbejdet og inddragelsen i forbindelse med denne proces.

Områdefornyelsen realiserer en del af Helhedsplanens indhold.

Læs mere på

https://helhedsplaner.horsens.dk/media/5758/helhedsplan_for_hansted-egebjerg_-_endelig.pdf

OMF områdefornyelse

Områdefornyelsen - baggrund

Forligspartierne har i budgetaftale 2019 besluttet, at Horsens Kommune i de kommende år vil understøtte udviklingen af landsbyer og lokale centerbyer via områdefornyelsesprogrammer, ligesom det har været kendt i Brædstrup og Horsens.

Der er afsat 25 mio. kr. over en årrække til at gennemføre områdefornyelse i landsbyer og lokale centerbyer. Herunder er op til 3 mio. kr. afsat til at rive faldefærdige ejendomme ned.

Af kommunens investeringsoversigt fremgår det, at der er afsat 2 mio. kr. årligt i 2020 og 2021. Herefter er der afsat 3 mio. kr. årligt i perioden 2022-2024 og 4 mio. kr. årligt i 2025-2027.

Programmet er hele grundlaget for områdefornyelsesindsatsen og udgør det væsentligste arbejdsredskab for det videre arbejde.

Byfornyelsesprogrammet beskriver en handlingsplan for området, og kan ses som projektets køreplan med beskrivelser af aktiviteter, tidsplaner, organisering af indsatsen og budget for de næste ca. 5 års arbejde.

Projektet påbegyndes, når kommunen har godkendt programmet og dermed endeligt har vedtaget beslutningen om områdefornyelsen. Programmet indsendes til Transport-, Bygge og Boligministeriet til orientering.

Efter godkendelse i byrådet kan der ikke foretages væsentlige ændringer i projektet uden godkendelse af kommunalbestyrelsen.

Det er tanken, at hele kommunen over en årrække skal dækkes af områdefornyelse.

Tildeling af områdefornyelsesmidler sker med udgangspunkt i Byrådets beslutning, efter en forudgående administrativ behandling i Horsens Kommune.



Foto af eksisterende legeplads - ankomst til grusgraven med den hyggelige legeplads til de små. Det er den eneste ikke institutionaliserede legeplads i Hansted/Egebjerg. Området skal bindes sammen med den resterende del af grusgraven f.eks. med rutchebane, svævebane eller andet.

Vision

Projekt Grusgrav har sammenhæng til en større vision for Hansted-Egebjerg og Horsens Nord. Grusgraven er ejet af Horsens Kommune og stilles til rådighed for alle. Grusgraven er en del af det større projekt 'Grøn Kile Nord', som beskrives i en 'Grøn Masterplan for Hansted-Egebjerg'. Grusgraven skal så vidt muligt bevare sin naturlige beplantning og topografi for at sikre den biologiske diversitet i området.

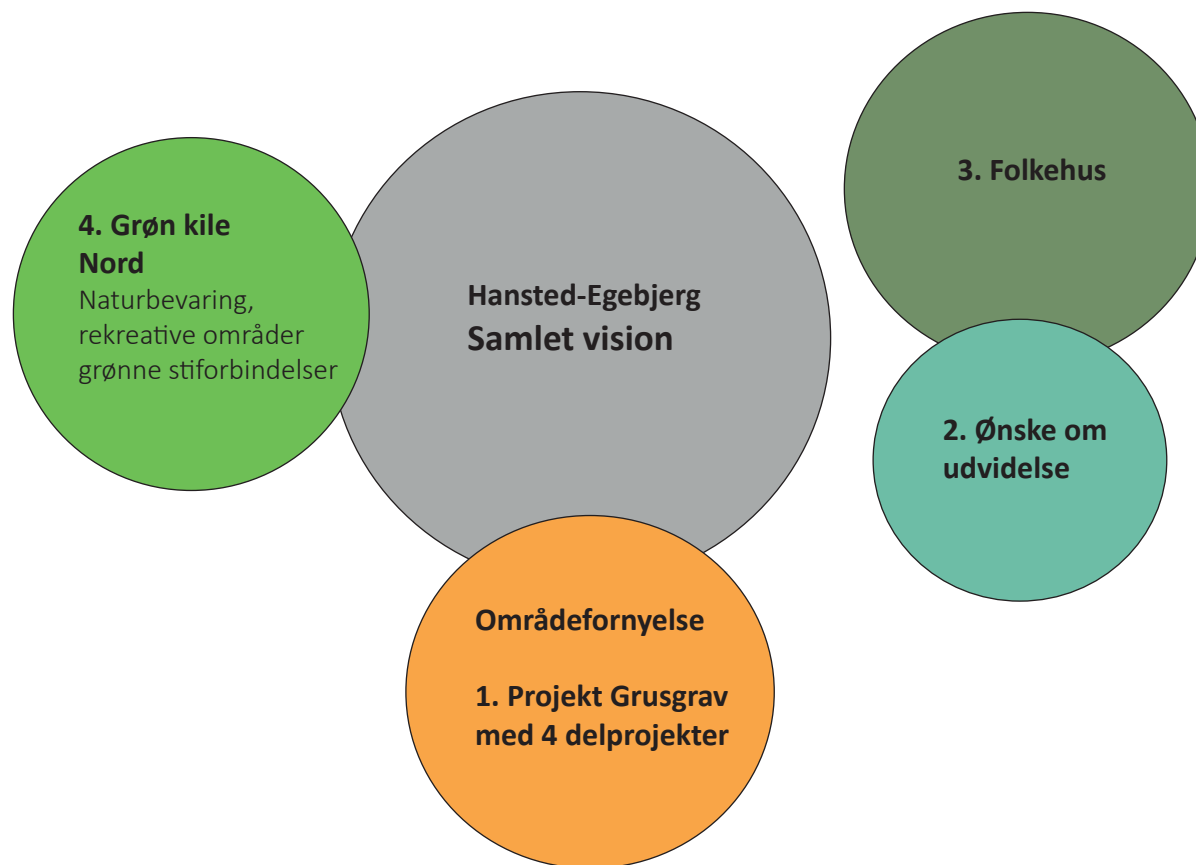
Visionen omhandler fire delprojekter, projekt Grusgrav, ønske om udvidelse af grusgraven (det private areal), folkehus og den grønne kile.

Den samlede vision, som er fundereret på Hansted-Egebjerg helhedsplan, har til hensigt at integrere det særlige bakkede landskab og den vilde natur, som omgiver Hansted og Egebjerg med borgernes ønske om at have let adgang til naturen og muligheden for at gøre brug af naturen i hverdagen - hvad enten det er gennem leg, gåture, bevægelse, afstresning, fisketure, spejder, rollespil, overnatning i regi af familie, institution eller forening.

- 1. Skabe naturområder der appellerer til forskellige borgere.*
- 2. Skabe muligheder i naturen som inviterer såkaldte indendørs aktiviteter udenfor.*
- 3. Skabe sociale og mentale rekreative steder i lokalområdet, hvor borgere kan finde ro, stress af, bevæge sig, sanse, etablere kendskab naturen og socialisere.*
- 4. Skabe naturområder med øget fokus på biodiversitet i naturen.*

Områdefornyelsen skal realisere Projekt Grusgrav, som er en del af Hansted-Egebjergs samlet vision.

Projekt Grusgrav har 4 delprojekter, som nærmere beskrives i programmet.



Her ses et diagram af de 4 visioner for Hansted- Egebjerg.

- 1. Grusgraven med 4 delprojekter*
- 2. Ønske om udvidelse Grusgraven*
- 3. Etablering af et folkehus*
- 4. Grøn kile, bevaring af rekreative områder og grønne forbindelser*

Proces, ideer og borgerinddragelse i forbindelse med projektet

Den brede inddragelse, der var i forbindelse med Helhedsplanen, bruges aktivt ind i områdefornyelsen.

Hvert år afholder Hansted-Egebjerg Lokalråd borgermøde og generalforsamling, hvor mellem 75 og 100 beboere deltager. På disse møder inddrager Lokalrådet borgernes perspektiv i forhold til, hvilke emner lokalrådet skal arbejde med det kommende år. To år i træk har det været de lokale borgeres ønske, at Lokalrådet tog initiativ til et projekt for den forsømte og tilgroede Grusgrav.

Der kom forslag om opholdsfaciliteter, bål- og grillplads og hytte, hvor man kan spise sin madpakke.

Der blev peget på at understøtte muligheder for bevægelse bl.a. gennem en Tarzanbane eller motionssti med forhindringer, hvor motionsløbere kan få en meroplevelse på løbeturen.

Terrænet i grusgraven kalder også på, at man udnytter de stejle skrænter, f.eks. til et amfitræppe med scene.

Lokalrådet har siden hen været i dialog med de lokale grønne spejdere og Egebjerg Idræts Forening, som har givet tilsagn om at medvirke med inspiration og ideer til anlæg af Tarzanbanen. Egebjerg skole og daginstitutionen Kaskelotten er blevet kontaktet, og her har man også interesse for området; for skolens vedkommende til natur- og teknikundervisningen og for Kaskelottens vedkommende til små udflugter.

I Hansted/Egebjerg er der både en frivillige arbejdsgruppe og Grusgravens Venner. Grusgravens Venner er oprettet efter at Projekt Grusgrav er godkendt til kommunens områdefornyelsesmidler. Gruppen rummer 117 medlemmer. På hjemmesiden informeres borgerne løbende om tidsplan og faser med projektet i grusgraven såvel som borgere og dagplejere deler med hinanden, hvordan de bruger Grusgraven.

Lokalrådet har inviteret borgere til en informationsdag om Projekt Grusgrav, og fortalte om visionerne og progressionen med projektet. Borgere kunne ligeledes komme med deres perspektiver på, hvad stedet kan bruges til. Med en god folkelig opbakning er der udtrykt ønsker



Fotos fra opsætning af fuglekasser.
Biodiversitet i Grusgraven.



Fotos af fuglekasserne.



Fotos fra opsætning af bålsted.

Der er et stærkt samarbejde med Ungdomsskolen og dens unge mennesker, som bl.a. udarbejder insekthoteller, fuglehuse, borde og bænke og bålfad.

om, at Grusgraven indrettes, så den kan anvendes af børnefamilierne – men området skal også kunne anvendes af områdets institutioner og foreninger til arrangementer, udflugter med børn og kulturelle arrangementer.

Frivillig team og formidling af projekt Grusgrav - på Facebook

Lokalrådet er forpligtet til at inddrage frivillige i forbindelse med en bevillingen fra Mellembypuljen fra Horsens Kommune. Rådet har derfor oprettet en frivillig-gruppe, som på nuværende tidspunkt tæller 12 medlemmer, som er interesseret i et indgå i etablering og vedligehold af området. Gruppen, og de øvrige borgere i området, kan via fotos og processuelle beretninger følge udviklingen i Grusgraven på Facebook. Facebook gruppen er åben for alle, også for folk, som ikke er Facebook brugere.

Arbejdet med Projekt Grusgrav formidles desuden i det lokale magasin 'BROEN', som udkommer 4 gange om året.

I den videre proces med områdefornyelsen kan Lokalrådet mobilisere frivillige og trække på forældreråd fra Kaskelotten og Egebjergskolens bestyrelse, EIF og spejderne. Alle tilsagn og hænder vidner om bred lokal folkelig opbakning til projektet.

Den fremadrettede vedligeholdelse af stedet bliver en aftale mellem Horsens Kommune, Lokalrådet og frivilligt arbejde fra lokalbefolkningen. Den præcise fordeling aftales nærmere, når projektet realiseres.

Når restriktionerne i forbindelse med covid 19 tillader det, skal der afholdes Borgermøde og der skal formaliseres en støtteforening for Projekt Grusgrav, således at der kan skabes en blivende kontakt mellem brugerne af grusgraven.

I vinter 2020, under Corona, har en mindre arbejdsgruppe været på inspirationstur til andre legepladser ved bl.a. Himmelbjerget og Juelsminde.

Ligeledes har lokalrådet haft dialog med firmaet Eventyrleg, som har besøgt grusgraven og bidraget til et perspektiv på, hvordan et legetårn kan se ud på skråningen ved siden af trappen i Grusgraven- et tårn bestående af tre tårne- som kan huse både små og større børn og som rummer elementer af højder og udsigt.



Fotos fra informationsdag og de forskellige tiltag.



Historie - kort fortalt

Oprindeligt var Hansted større end Egebjerg, og det er også i Hansted, at kirken ligger.

Hansted opleves som en ret helstøbt landsby, hvilket især er båret af de smalle, kurvede vejforløb.

Hansted-Egebjerg området har gennem tiderne været et meget attraktivt sted at bo, hvis man skal dømme ud fra fund og udgravninger – og arkæologiske udgravninger har der været mange af på grund af den omfattende udbygning, der er sket i Egebjerg siden slutningen af 1990'erne.

Egebjerg var bedst egnet til byudvikling, og den voksede sig begyndende i 60'erne derfor væsentligt større end Hansted med nye boligområder, skole og plejecenter.

Grusgraven, områdefornyelsens område, ligger i Egebjerg by. Grusgraven er kommunal ejendom og ligger som en grøn plet midt i den del af Egebjerg, der rummer det første samlede parcelhusbyggeri i 1960'erne og 70'erne.

Barndoms minder fra Egebjerg

Her fortsætter Karl Emil Karlsens · fortælling "Minder fra min barndoms vej"

Redigeret af Peder Pedersen

Efter ejendommen Gl. Egebjergvej nr. 31, kommer vi til et lille stråttækt hus, her boede Johanne og Hans Sørensen. Hans Sørensen var vognmand.

Min far havde engang hjulpet Hans Sørensen med at få købt en grusgrav.

Den viste sig siden at blive en ren guldgrube. Takket være den blev han med årene den største vognmand i Horsens og omegn. Da forretningen var på sit højeste, havde han fem lastvogne og en personbil, nogen god kollega var han vist ikke, de andre vognmænd på egnen elskede ham ikke, men min far glemte han nu aldrig, selv om han var kommet højt på strå.

Da forretningen havde vokset sig stor, byggede Hans Sørensen et hus med tilhørende garage nede på Grusdalsvej nr. 9

Den omtalte grusgrav er 'vores' grusgrav. Hans Sørensen hus er det store to-etagers rødstenshus på Grusdalsvej nr. 9, som er tæt ved indgangsvejen til den private del af grusgraven.

Den private del ejes af Gudmann, som i dag er op i årene og bor i Hammel.

Lokale fortællinger

Fra land til by

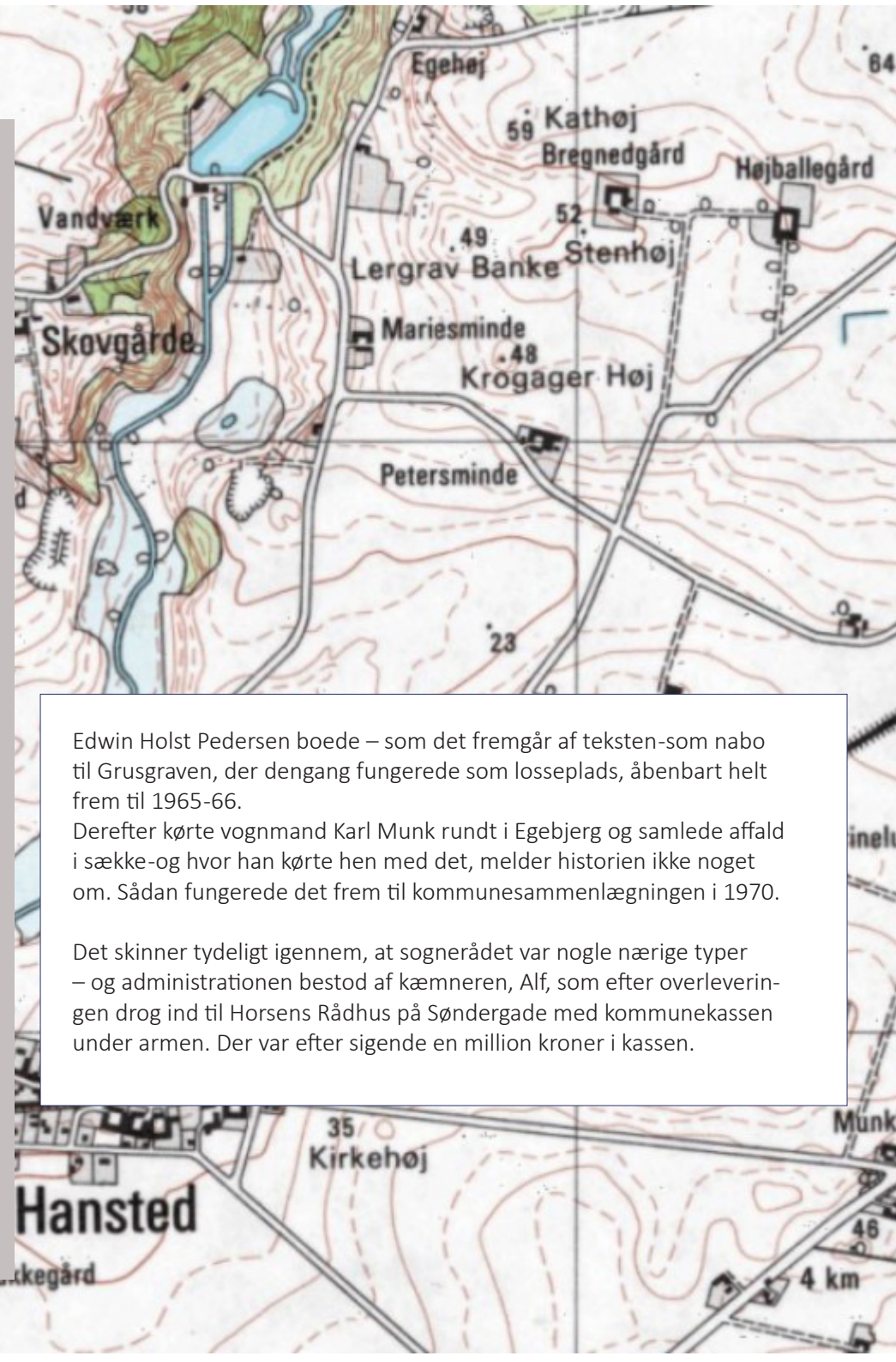
Tekst: Edwin Holst Pedersen

"Forandringen fra land til by tog rigtig fart i begyndelsen af 60-erne. Kommunerne rundt om Horsens by var begyndt at opkøbe jord til udstykning, parcelhusbyggeriet tog fart, en ny kultur var ved at opstå. Lundum Hasted kommune kom lidt senere i gang med udstykningen end områderne syd for Horsens, der var dog bygget enkelte parcelhuse på Vandværksvej. I 1963 begyndte udstykningen på Grusdalvej og området vest for denne vej"

.....
Edwin Holst Pedersen skriver videre efter køb af grund på Grusdalsvej, "Nu var der et problem med den grund vi købte. Op til den grund vi gerne ville have, var der en uofficiel losseplads med de gener det medførte. Naturligvis sikrede vi os, at lossepladsen blev lukket, når vi flyttede ind. Vi blev det lovet, men et år efter var lossepladsen stadig i brug. Lugtgenerne var store og rotter var i tusindvis. De invaderede vores hus og have, løb over vores græsplæne, spiste vores jordbær - det var meget ubehageligt. Der var så mange, at jeg oppe fra min grund med jagtgeværet skød 7 rotter i et skud!"

Jeg klagede naturligvis til sognerådet og foreholdt dem, at de havde lovet, at lukke lossepladsen; tænk sig, der var en af sognerødderne - husker ikke hvem - der spurgte, om jeg havde det på skrift. Det havde jeg ikke, så mente han ikke, der var noget at gøre, men man tilbød mig noget rottegift, som jeg kunne udlægge. Jeg fik det i sække a 25 kg. Hvad der gemmer sig i den nu nedlagte losseplads, er ikke rart at tænke på. Så skete der noget omkring julen 1965. En nabo og jeg havde under en jagt ved Gudenåen fået begge vores hunde skudt. Det var mørkt, da det skete, så vi kunne ikke se, hvem det var, vi kunne ej heller komme over åen, men sagen blev anmeldt og landbetjent Kristensen fra Østbirk kom ud til mig for at høre de nærmere omstændigheder. Det første han bemærkede, da han kom, var den grimme lugt. Lugten kom fra lossepladsen, hvor der med jævne mellemrum blev brændt af, så store flager af ubrændt materiale blev ført ind over grundene med vinden. Efter at have lugtet og set de gener den ulovlige losseplads medførte, lovede han, at lossepladsen ville blive lukket omgående. Et par dage efter var pladsen lukket".

Uddrag af tekst fra BROEN 2001, nr. 4.



Edwin Holst Pedersen boede – som det fremgår af teksten – som nabo til Grusgraven, der dengang fungerede som losseplads, åbenbart helt frem til 1965-66.

Derefter kørte vognmand Karl Munk rundt i Egebjerg og samlede affald i sække-og hvor han kørte hen med det, melder historien ikke noget om. Sådan fungerede det frem til kommunesammenlægningen i 1970.

Det skinner tydeligt igennem, at sognerådet var nogle nærige typer – og administrationen bestod af kærneren, Alf, som efter overleveringen drog ind til Horsens Rådhus på Søndergade med kommunekassen under armen. Der var efter sigende en million kroner i kassen.

AFSNIT 3 INDSATSOMRÅDE GRUSGRAV

1. Naturens legeplads
2. Amfiscene - en scene i naturen
3. Det åbne hus
4. Regnvand i naturen



I indretningen af Grusgraven ser Lokalrådet vigtigheden af, at der overalt sikres kvalitet, så tingene kan sikres med passende vedligehold. Indretningen skal være unik og bære præg af et eventyrligt tema, der udfordrer og stimulerer børnenes fantasi, så der hele tiden kan opfindes nye lege og findes nye gemmesteder. Grusgraven skal være et sted, hvor børnene ser frem til at komme, fordi det er et spændende sted, der kan rumme flere alderstrin.

Huse og legeredskaber skal opføres i træsorter, der er holdbare i det danske klima, og der skal derfor især bruges robinie, lærk og eg.

Grusgravens særlige topografi skal tilgodeses i indretningen – de mange skråninger giver et unikt miljø, og her skal højdeforskellene udnyttes til at skabe en ekstra dimension i bygningen af tårne, huse, glidebaner og rutchebaner. Skråningen mod vest kan også udnyttes, så der kan dannes en amfiscene.

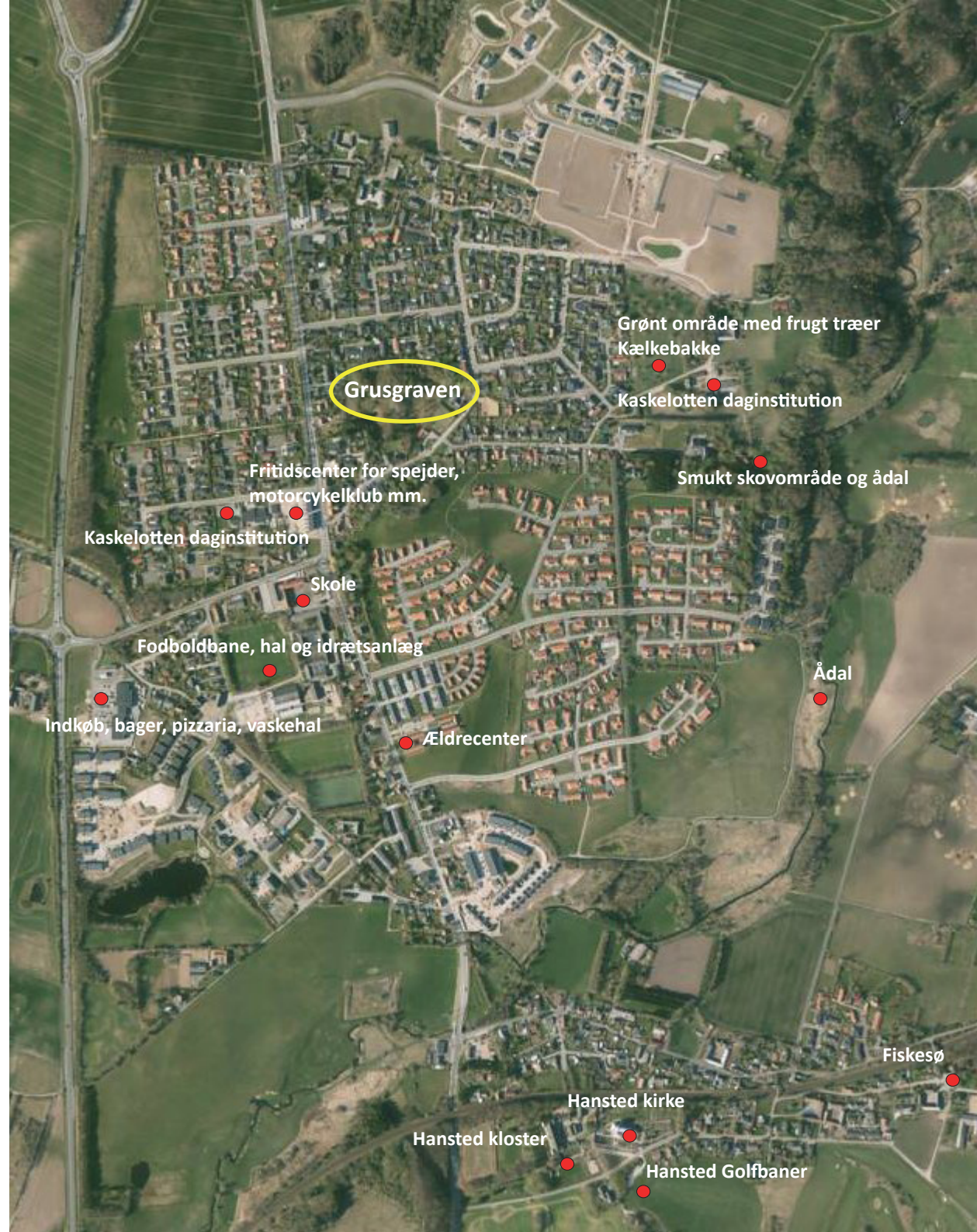
Der skal udarbejdes en samlet disponering/indretning for hele området. For at sikre denne overordnede sammenhæng/helhed er det nødvendigt, at der udvælges et rådgivningsteam/firma f.eks. en landskabsarkitekt, der tegner og planlægger for alle projekterne/projektområder indenfor områdefornyelsen.

OVERSIGTSKORT

- Den gule markering viser den tidligere grusgrav
området for områdefornyelsen.

De røde prikker viser diverse steder og funktioner i Hansted/Egebjerg.

Luftfoto Hansted/Egebjerg.



Projekt Grusgrav - 4 delprojekter

Projekt Grusgrav består af fire dele/områder, som har til hensigt at understøtte forskellige borgergrupper og behov. Områdefornyelsen omfatter de alle fire delprojekter.

Grusgraven er topografisk delt i flere zoner- se kortskitsen over området på næste side. Der skal tegnes en samlet situationsplan for grusgraven, som sikre helheden. Der kan udarbejdes en skitse på en evt. fremtidige udvikling/udvidelse af grusgravens private del.

Der skal anlægges følgende i Grusgraven:

- 1 Legeplads i naturen
- 2 Amfiscene
- 3 Det åbne hus
- 4 Regnvand i naturen



Foto af eksisterende legeplads ved grusgraven.



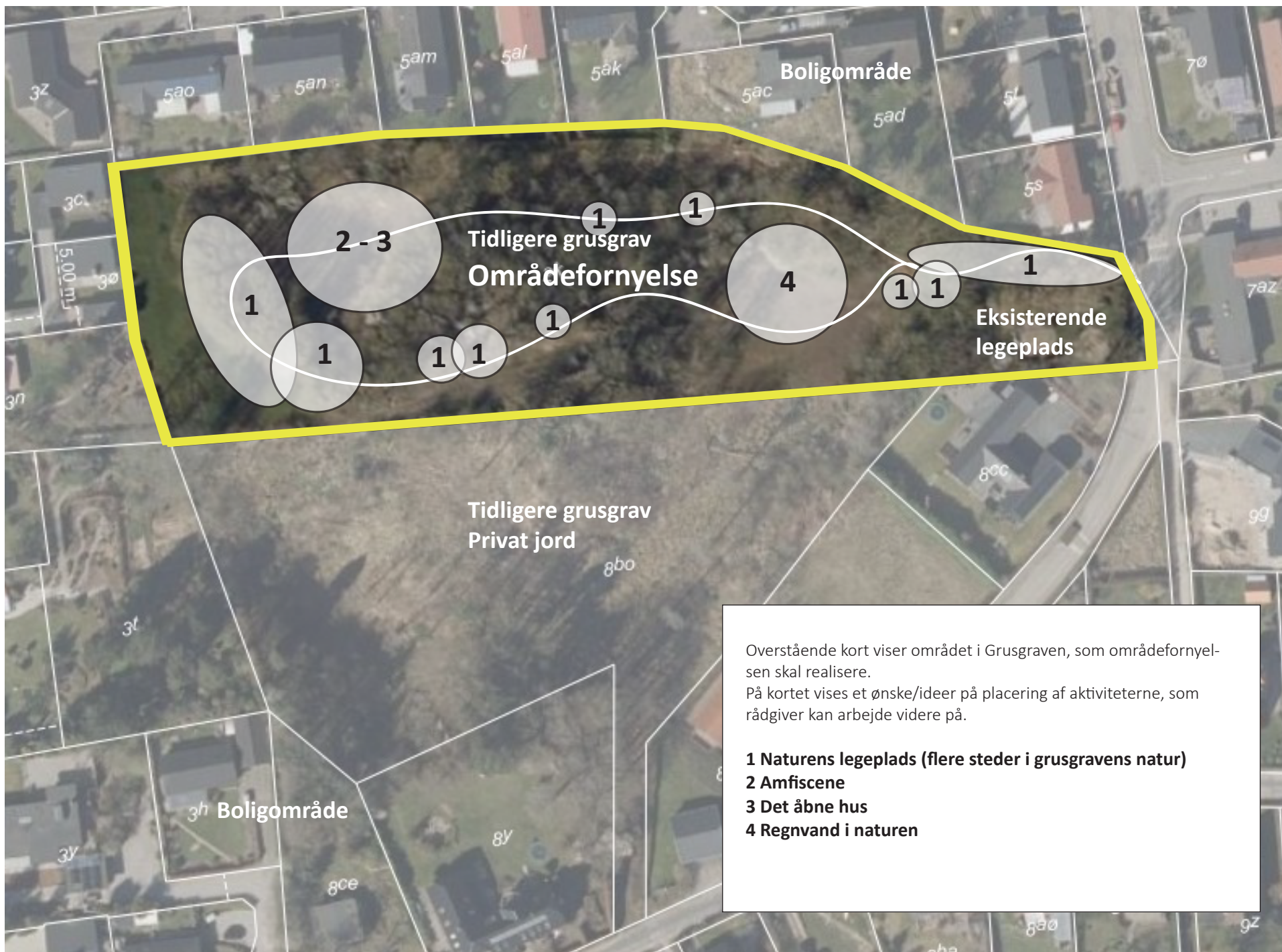
Foto af grusgravens lysning.
Mulighed for etablering af plateau. Desuden i perioder vådt område, med mulighed for regnvands opsamling og leg.



Foto af stiftforbindelse og ankomst til grusgraven
Skal indbyde til leg og bevægelse i projektet.



Foto af grusgraven.
Mulighed for etablering af udkikstårn, kælkebakke mm.



Overstående kort viser området i Grusgraven, som områdefornyelsen skal realisere.
På kortet vises et ønske/ideer på placering af aktiviteterne, som rådgiver kan arbejde videre på.

Projekt Grusgrav - 4 delprojekter

1 Naturens legeplads Torve, pladser, opholdsarealer mv.

Kulturelle og særlige boligsociale foranstaltninger. Lokal forankring.

Det er lokalrådets vision, at grusgraven skal rumme muligheder for både store og små, unge og børn gennem varieret leg og bevægelse i grusgraven på udvalgte steder som på grusgravens skrænter. Det er et ønske at skabe et spændende område, der opfordrer til fysisk leg. Allerede ved ankomsten til grusgraven kan man begynde at lege med balance eller lign- en legende ankomst. Ankomsten kan markeres med en naturlig indgang/portal til grusgravens spændende univers.

Grusgraven kan indeholde steder til fysisk udfoldelse for børn og unge, men måske også træningsfaciliteter for voksne. Naturens legeplads skal smukt integreres under træernes kroner, på de stejle skrænter og i lysninger. Naturens legeplads skal opføres med naturlige materialer, som falder smukt og naturligt ind i grusgravens vilde natur, så der sikres et naturpræg i indretningen. Naturens legeplads appellerer mere til større eksplorative sensoriske bevægelser.

Lokalrådets supplerende fundraising skal bruges til de aktiviteter, faciliteter eller lign. der ikke bliver en del af områdefornyelsen. Naturens legeplads kan udvikles gennem tiden.

Grusgraven vil i endnu højere grad blive det nye grønne centrum, hvor borgere mødes på tværs af kultur og alder. Børnefamilien, bedsteforældre med børnebørn, de unge alle aldre kan udfordre hinanden og sig selv i dette univers. Det er altid sjovt at lege og gå på opdagelse i naturen. Der kan arbejdes med et legetårn fra dialog med Eventyrleg.

Indretning og udstyr i Grusgraven skal følge området topografi. Der skal arbejdes med effekt, dæmpet belysning, som skaber en smukt effekt, længere anvendelse i døgnet og tryghed.

Det videre arbejde med Naturens legeplads

Der er flere udfordringer forbundet med etableringen af Naturens legeplads, sikkerhedskrav, placering, terræn og hensyn til grusgravens natur, derfor skal der planlægges en indledende proces med rådgiver og sikres en overordnet sammenhæng. Der skal evt. laves forundersøgelser mv. og den gode dialog med naboer og grundejerforeninger gennem lokalrådet er vigtigt i hele processen for alle projekter.

Følgende skal undersøges og afklares:

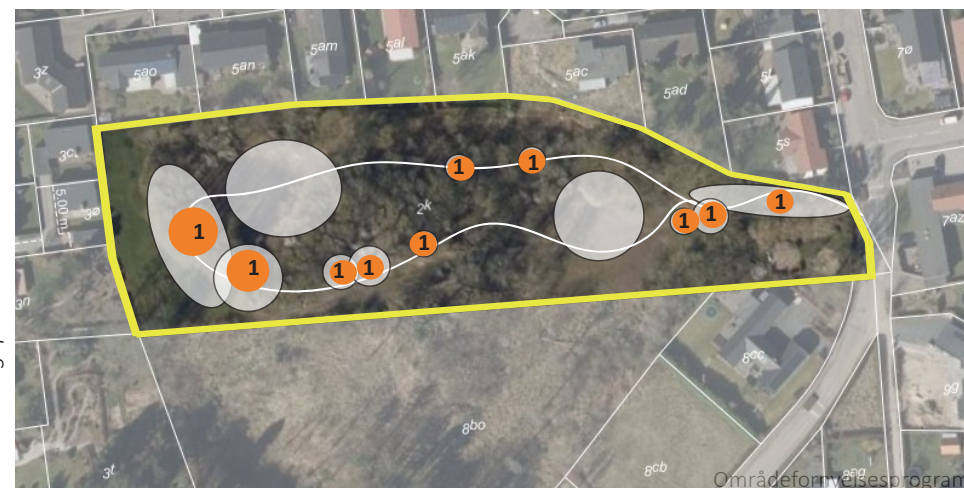
- Dialog med naboer/grundejerforeninger
- Afklaring i forhold til drift og vedligeholdelse, hvem overtager og en kontrakt på dette.
- Jordtekniske og miljømæssige undersøgelser ift. (f.eks. ift. hydraulik, jordforurening, natur mv.)
- Design og etablering af Naturens legeplads. Sikkerhedskrav til legeplads mm. sikres gennem rådgivning

Budget: 1,7 mio.kr ekskl. moms fra områdefornyelsen.

Tidshorisont: 2021- 2022

Aktører: Lokalrådet, lokalekræfter, Horsens Kommune.

Luffoto: Ide til placering af elementer til naturens legeplads.



1 Naturens Legeplads

Billeder på idéer til Naturens legeplads

Leg, bevægelse, ophold, farver, materialer som giver inspiration til, hvordan Naturens legeplads kan opleves/bruges.

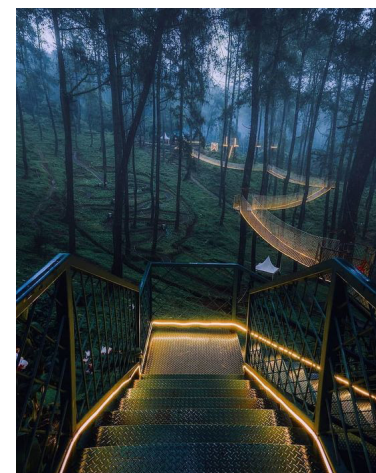
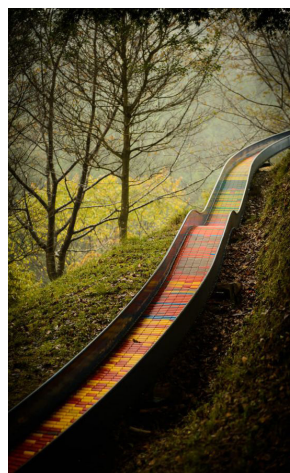
Naturens legeplads arbejder med terrænet og vokser ud af grusgraven. Her går man på opdagelse og finder nye udfordringer, som balance, klatre, rutche, svævebaner, ligge og kikke op i træernes krone eller gemmeleg. Slappe af i hængekøjer i naturmaterialer. Der kan hænges i skoven og på kanten af grusgraven, hvor bl.a. unge kan slappe af samme eller ældre kan tage en middagslur under trækronerne.

Projektet omstartes med områdefornyelsesmidler og der søges andre midler, som skal finansiere yderligere aktiviteter der tilføjes. Naturens legeplads kan udvikles og vokser over tiden og ejerskabet styrkes.

Lokalrådet og lokalekræfter er med til at få tingene til at ske. Det er afgørende i processen med områdefornyelsen, at der skabes et lokalt ejerskab, mere lokal drift og vedligeholdelse og i det hele taget mere "lokal forankring".

Inspiration og ideer.

Naturens legeplads - et eventyrlig univers.



Projekt Grusgrav - 4 delprojekter

2 Amfiscene - en scene i naturen Torve, pladser, opholdsarealer mv. Kulturelle og særlige boligsociale foranstaltninger. Lokal forankring.

Amfiscenen er byens udendørs møde sted i naturen. Scenen skal placeres helt inde i hjertet af grusgravens lysning, omgivet af de forskellige elementer fra naturens legeplads, der leger med de stejle skrænte/terræn.

Her er rum under den åbne himle til underholdning som kunne være kor, harmonikagrupper, teatergrupper m.v. Der kunne også være udendørs undervisning både for børnehaverne, skolerne, lokale kulturgrupper og andet, men der skabes også rammer for et uformelt mødested, hvor man bare kan slå sig ned med madpakken og nyde den vilde natur i stilhed eller kikke på aktivitet fra naturens legeplads eller fra det åbne hus (se næste side med projektbeskrivelse nr. 3).

Amfiscenen tilpasses naturen i grusgraven med hensyn til udformning/mødet med terræn og materialeholdning/neddæmpet jordfarver. For at få det fulde ud af amfiscenen kan her arbejdes med nedtonet stemningsfuld belysning i f.eks træerne, så der en sommeraften f.eks. kan være godnat historie for de små eller et fordrag mm. i den neddæmpet belysning.

Belysningen skaber hygge men også tryghed, som det illustreres på referencebillederne på modsatte side.

Det videre arbejde med Amfiscene

Igen skal der tages hensyn til placering, terræn og grusgravens natur, derfor skal der planlægges en indledende proces med rådgiver og sikres en overordnet sammenhæng gennem den gode dialog med b.la. lokalrådet.

Fælles for alle projekterne er, at de skal indrettes på naturens præmisser, der skal ikke fældes flere træer i grusgraven, træerne og den vilde natur skal derimod integreres i projekterne.

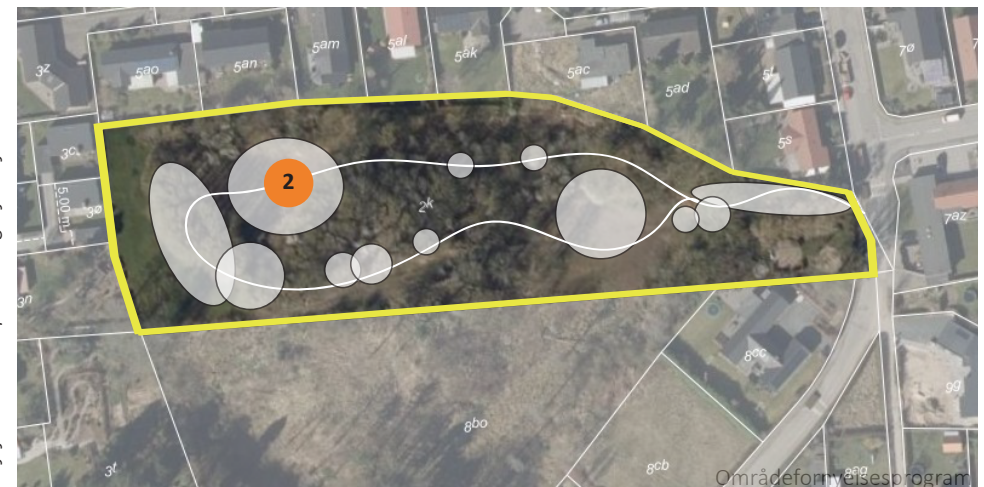
Følgende skal undersøges og afklares:

- Dialog med naboer/grundejerforeninger
Aflaring i forhold til drift og vedligeholdelse, hvem overtager og en kontrakt på dette.
- Jordtekniske og miljømæssige undersøgelser ift.
(f.eks. ift. hydraulik, jordforurening, natur mv.)
- Design og etablering af amfiscene- terræn og placering.

Budget: 350.000 kr ekskl. moms fra områdefornyelsen.

Tidshorisont: 2022

Luffoto: Ide til placering af amfiscenen.



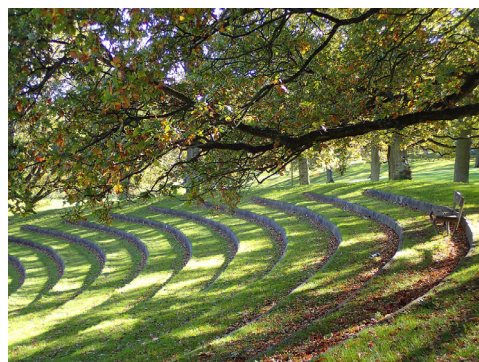
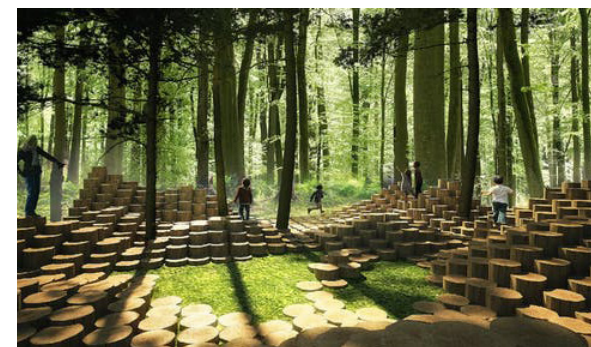
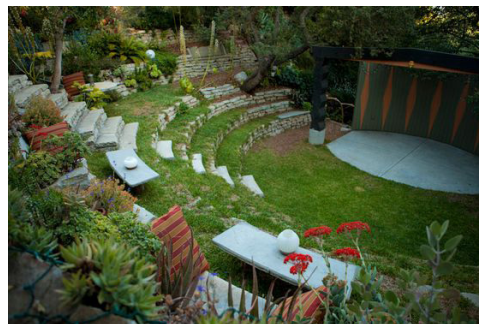
2 Amfiscene- en scene i naturen

Billeder på idéer til en smuk og landskabelig amfiscene. I projektet kan der arbejdes med genbrug af materialer, naturens egne materialer mm. Amfiscenen kan designes så den kan anvendes på mange måder, til både ophold, underholdning, undervisning og balanceleg. Et sjovt mødested i naturen.

Igen tages der hensyn til naturen i grusgraven, så amfiscenen vokser frem af grusgraven.

Der skal på en naturlig og afdæmpet måde arbejdes med belysning.

Områdefornyelsen sætter gang i en proces og etablere en amfiscene.



*Inspiration og ideer.
Amfiscene i naturen.
Belysning i naturen.*

Projekt Grusgrav - 4 delprojekter

3 Det åbne hus - Kulturelle og særlige boligsociale foranstaltninger. Lokal forankring.

Det åbne hus midt i grusgraven (i evt. tilknytning til amfiscenen) skal være et lille overdækket hus udført i en åben konstruktion, som stilfærdigt lander helt inde i grusgraven.

Det åbne lille hus skal ligeledes i høj grad tilpasses den vilde natur i grusgraven i såvel udformning/formsprog, farvevalg og materialeholdning.

Huset er åbent og står i tæt kontakt visuelt med områdets natur. Det skal være et imødekommende hus med smukt lysindfald fra lyset der filtreres gennem træerne i grusgravens lysning. I dette projekt kan der igen arbejdes med dæmpet belysning, som f.eks. leger med naturens former samt husets detaljer.

Det åbne hus skal være et sted for alle brugere og borgere, som benytter grusgravens eventyrlige univers.

Den lette og åbne konstruktion inviterer ind til f.eks. tegneworkshop, dagplejer på skovtur, ture (madpakkehus) for børnehaver, skoler og kulturelle grupper. Her kan man søge ly for regn, blæst og sol. Det skal være et mødested for for alle grupper på tværs af alder og kultur.

Udearealerne omkring huset kan tænkes sammen med designet af huset. Huset kan evt. transformeres/ændres, så det også kan rumme arrangementer med flere mennesker, mobile siddemøbler, borde o.lign. Dermed er huset fleksibel og skalerbar og har en større anvendelighed. Der kan desuden indtænkes opbevaring til redskaber (vedligeholdelse).

Det videre arbejde med det åbne hus

Igen skal der tages hensyn til placering, terræn og grusgravens natur, derfor skal der planlægges en indledende proces med rådgiver og sikres en overordnet sammenhæng gennem den gode dialog med b.la. lokalrådet.

Følgende skal undersøges og afklares:

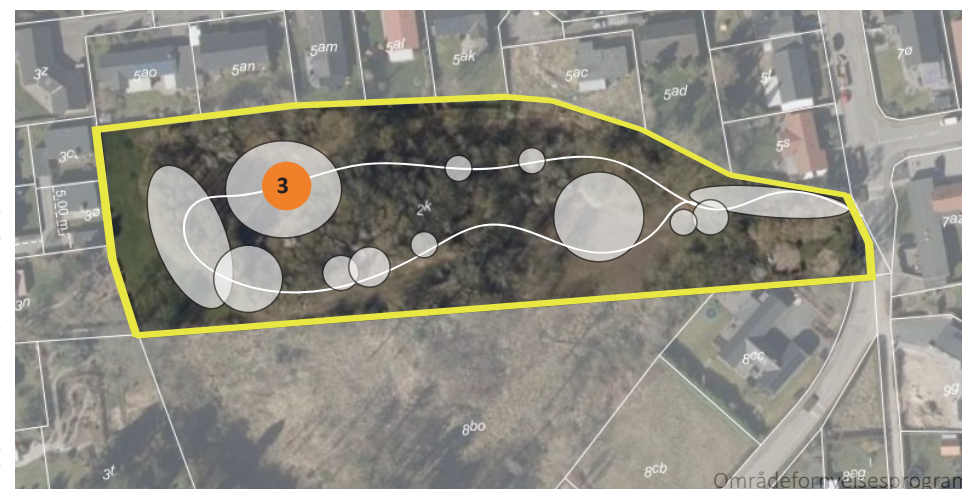
- Dialog med naboer/grundejerforeninger
- Afklaring i forhold til drift og vedligeholdelse, hvem overtager og en kontrakt på dette.
- Andre myndigheder såvel internt som eksternt - bygningsreglement- anvendelse- krav. Naturen i grusgraven.
- Jordtekniske og miljømæssige undersøgelser ift. (f.eks. ift. hydraulik, jordforurening, natur mv.)
- Design og etablering af huset

Budget: 425.000 kr ekskl. moms fra områdefornyelsen.

Tidshorisont: 2022

Aktører: Lokalrådet, lokalekræfter, Horsens Kommune.

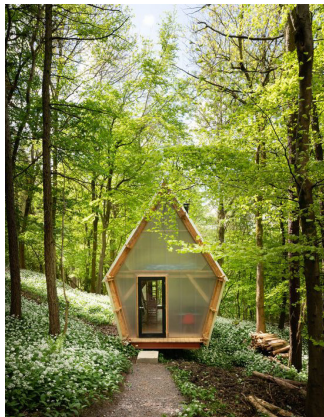
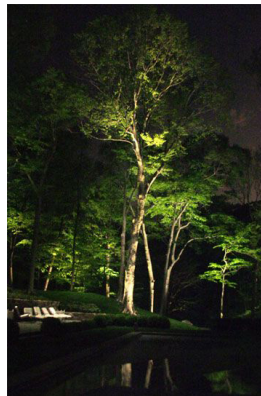
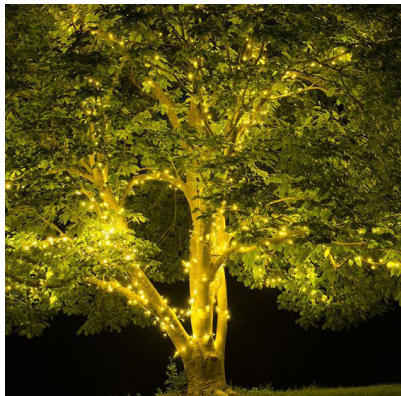
Luffoto: Ide til placering af det åbne hus.



3 Det åbne hus

Billeder på idéer til en enkelt og smuk overdækning som skaber referencer til naturen.

Billederne viser enkelte træhuse med smukke lysindfald. Enkelte konstruktioner i træ.



*Inspiration og ideer.
Det åbne hus i naturen.
Belysning i træerne evt. ved huset.*

Projekt Grusgrav - 4 delprojekter

4 Regnvand i naturen

Regnvands opsamling integreret i det fysiske legemiljø

Grusgraven er byens grønne lunge, et fint bindeled og en vigtig faunapassage for omegnens dyre- og planteliv.

Grusgraven skaber rammer for læring i både børnehaver, skoler og for andre grupper. Her er biodiversiteten i fokus og der kan undersøges plante-, dyr- og insektliv i den vilde natur midt i boligområdet og byen. Der er allerede sat insekthoteller op i grusgraven i samarbejde med ungdomsskolen, så der er tiltag, der skal arbejdes videre på.

Her skal også arbejdes med regnvandshåndtering og her er hele området i grusgraven i spil. Materialet vand og leg med vand appellerer også til fordybelsen, det udforskende, mikrosensoriske og våde.

Det videre arbejde med Regnvand i naturen.

Der er flere udfordringer forbundet med etableringen regnvandshåndtering, leg med vand i grusgraven. Hvor giver det mening at dette placeres i forhold til terræn og hensyn til grusgravens natur, derfor skal der planlægges en indledende proces med rådgiver og sikres en overordnet sammenhæng. Der skal evt. laves forundersøgelser mv. Hvis vandhåndtering ikke kan placeres hensigtsmæssigt skal midlerne fra dette projekt fordeles til projekt 1, 2 og 3.

Følgende skal undersøges og afklares:

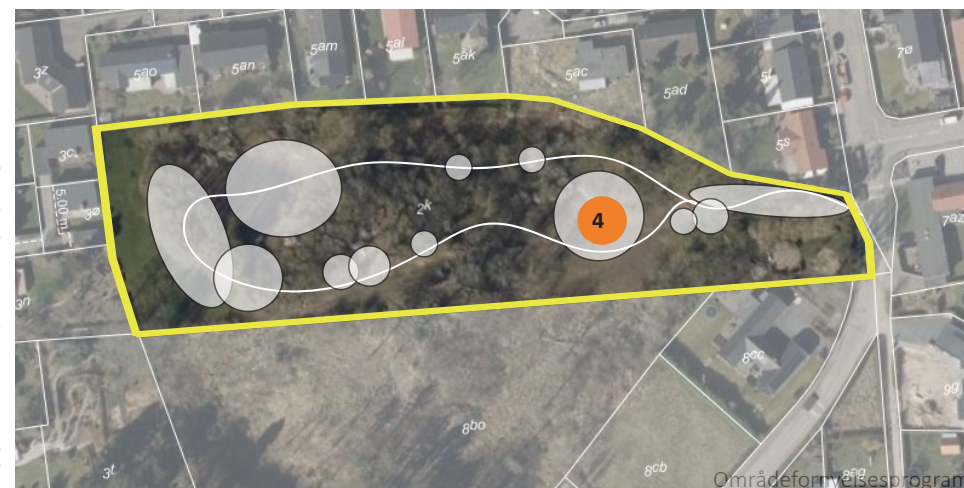
- Dialog med naboer/grundejerforeninger
Afklarung i forhold til drift og vedligeholdelse, hvem overtager og en kontrakt på dette.
- Jordtekniske og miljømæssige undersøgelser ift.
(f.eks. ift. hydraulik, jordforurening, natur mv.)
- Design og etablering af regnvandsopsamling og beplantning med mulighed for leg.

Budget: 250.000 kr ekskl. moms fra områdefornyelsen.

Tidshorisont: 2022- 2023

Aktører: Lokalrådet, lokalekræfter, Horsens Kommune.

Luffoto: Ide til placering af regnvand i naturen.



4 Regnvand i naturen

Billeder på idéer til en hvordan man kan arbejde med regnvandsbede, regnvandsopsamling i grusgraven, planter.

Beplantning, ophold, stemninger, farver som giver inspiration til, hvordan regnvandshåndtering kan opleves. Planter, biodiversitet og læring er i fokus.



Foto af opstillet insekthotel i grusgraven.



*Inspiration og ideer.
Regnvand og insektliv i naturen.
Leg og læring.*



AFSNIT 4 INVESTERINGSREDEGØRELSE, BUDGET OG TIDSPLAN



Investeringsredegørelse for Hansted-Egebjerg

Det er en kommunal beslutning at udvikling og understøtte Hansted-egebjerg med områdefornyelsesmidler.

Der er afsat 2,5 mio. kr til områdefornyelsen i Hansted/Egebjerg, som forventes at løbe over perioden 2021- 2023.

Områdefornyelsen skal give byen et socialt og kulturelt løft, der forbedrer livskvaliteten for de, der bor i områderne men også gør byen attraktivt for nye borgere og private investeringer.

Områdefornyelsens midler forventes suppleret med yderligere midler fra private, virksomheder og fonde.

Formålet med denne investeringsredegørelse, sammen med områdefornyelsens begrænsede budget, er at styrke grundlaget for mange flere såvel private som andre supplerende projekter. Det skal investeringsredegørelsen hjælpe med at gøre.

Hansted-Egebjerg Lokalråd har på baggrund af borgerhenvendelser på Borgermøderne startet en proces med rydning og indretning af Grusgraven, hvilket er blevet finansieret gennem flere bevillinger fra Mellembypuljen og nu fra puljen til Områdefornyelse.

Lokalrådet har ligeledes initieret oprettelse af en støtteforening og en Facebook-gruppe, Grusgravens Venner, for derigennem at sikre den folkelige forankring og deltagelse i projektet.

Af andre tiltag i byen kan nævnes Egebjerg-Hansted forsamlingshus, som blev etableret af driftige lokale borgere tilbage i 1888, og har 128 år været områdets samlingssted både for foreninger og kulturelle aktiviteter. Forsamlingshuset ejes og drives af p.t. 240 medlemmerne i foreningen – ”Egebjerg-Hansted forsamlingshus”.

Foreningen har i gennem tiden haft held til at ansætte en vært, som driver forsamlingshusets restaurationsdel, og dette at deres forsamlingshus er et LEVENDEFORSAMLINGSHUS, er i dag er et stort aktiv for hele områdets beboer, og med til at Hansted-Egebjerg et attraktivt sted at bosætte sig.

Andre projekter - lokale kræfter

Med områdefornyelsen skabes der endnu mere energi og der vil formentlig opstå andre projekter, som søges udført med andre midler. Disse projekter vil understøtter områdefornyelsen.

Der er en række projekter i byen, som lokalrådet og andre ildsjæle vil arbejde på, og der vil formentlig over tiden komme endnu flere projekter til.

I dette program er udvidelsen af grusgraven taget med som eksempler. Lokalrådet ønsker grunden opkøbt af Horsens kommunen, der skal skabes en proces med inddragelse, et projekt kan skitseres, så området hænger sammen med byen og den andel del af grusgraven, der kan muligvis etableres et folkehus osv.

Der vil sandsynligvis fundraises fra relevante fonde i forbindelse med konkrete projekter, som også vil opstå sideløbende med at områdefornyelsen tager form.

Hansted-Egebjerg i vækst

Det er vigtigt at det sociale fællesskab i bysamfundet i høj grad bæres af gode rammer for et levende og mangfoldigt liv, hvor der skabes et fælles ejerskab. Grusgraven skaber et særligt sted med en unik historie fra grusgrav til losseplads til et skønt grønt åndehul i byen.

Mellembypuljen har i 2019 indtil videre støttet følgende initiativer i Egebjerg for at imødekomme borgernes og fået tildelt 173.000 kr fra Horsens Kommune til udtynding af beplantningen i Grusgraven.

I 2020 fik Lokalrådet tildelt 50.000 kr til et stisystem i Grusgraven.

På nuværende tidspunkt fremstår grusgraven klar til etablering af et projekt.

Det skal desuden nævnes, at det er forsøgt at finde lokale sponsorer til projektet, lokale aktører har valgt at sponsorere den nyetablerede hal i Egebjerg.

Lokalrådet er yderere ved at etablere et Grønt Udvalg, som skal arbejde med natur og biodiversitet i hele Hansted-Egebjerg.

Budget og tidsplan

Budget på områdefornyelsen

Budget og tidsplan for Områdefornyelse i Hansted-Egebjerg

Aktivitet	Budget	Budget fordelt over perioden					
		2021	2022	2023	2024	2025	2026
Projektledeelse - Lokalrådet og Plan & By							
I programfasen - Plan og By	kr. 5.000	kr. 5.000					
Borgerinddragelse - etapefest, sociale arrangementer mm.	kr. 20.000		kr. 10.000	kr. 10.000			
I alt	kr. 25.000	kr. 5.000	kr. 10.000	kr. 10.000			
Grusgrav 1 Legeplads i naturen- Torve, pladser, opholdsarealer mv.							
Ekstern rådgivning inkl. skitseprojekt	kr. 150.000	kr. 50.000	kr. 100.000				
Projektledeelse - Plan og By	kr. 150.000	kr. 50.000	kr. 100.000				
Projektet:	kr. 1.200.000		kr. 1.200.000				
I alt	kr. 1.500.000	kr. 100.000	kr. 1.400.000				
Grusgrav 2 Amfiscene - Torve, pladser, opholdsarealer mv. Kulturelle og særlige boligsociale foranstaltninger. Lokal forankring.							
Ekstern rådgivning	kr. 25.000		kr. 25.000				
Projektledeelse - Plan og By	kr. 25.000		kr. 25.000				
Projekt:	kr. 200.000		kr. 200.000				
I alt	kr. 250.000		kr. 250.000				
Grusgrav 3 Det åbne hus - Kulturelle og særlige boligsociale foranstaltninger. Lokal forankring.							
Ekstern rådgivning	kr. 75.000		kr. 75.000				
Projektledeelse Plan og By	kr. 75.000		kr. 75.000				
Projekt	kr. 450.000		kr. 450.000				
I alt	kr. 600.000		kr. 600.000				
Grusgrav 4 Regnvand i naturen- Kulturelle og særlige boligsociale foranstaltninger. Lokal forankring.							
Ekstern rådgivning	kr. 50.000		kr. 25.000	kr. 25.000			
Projektledeelse - Plan og By	kr. 50.000		kr. 25.000	kr. 25.000			
Projektet	kr. 125.000		kr. 75.000	kr. 50.000			
I alt	kr. 225.000		kr. 125.000	kr. 100.000			
Samlet investering	kr. 2.600.000	kr. 105.000	kr. 2.385.000	kr. 110.000			



Luftfoto af grusgraven

Andre projekter, som søges udført i perioden

Tiltag som finansieres via fonde og lign. og som supplerer områdefornyelsen.
Områdefornyelsen kan stå "alene" uden disse tiltag.

Budget og tidsplan for andre projekter i Hansted-Egebjerg - ikke områdefornyelse

Aktivitet	Budget	Budget fordelt over perioden					
		2021	2022	2023	2024	2025	2026
Udvidelse af grusgraven - såfremt grunden kan opkøbes - tidsperiode ukendt							
Borgerinddragelse - hvad skal vi med stedet.. Idebank	kr. 10.000						
Rådgiver til evt. workshop samt ansøgning til fonde	kr. 100.000						
	kr. 110.000						
Ide til et folkehus							
Bygning inkl.rådgivning, projektering	kr. 1.000.000						
Ophold, leg, stier i denne del af grusgraven	kr. 300.000						
Belysning - udendørs	kr. 150.000						
I alt	kr. 1.450.000						
I alt i forbindelse med fremtidig udvidelse. Tidsperiode ukendt.	kr. 1.560.000						
Ideer til supplerende til Grusgravens projekter i områdefornyelsen - fonde mm skal ansøges							
Supplerende ting til naturens legeplads - leg og bevægelse	kr. 100.000			kr. 100.000			
Supplerende til ophold f.eks. Hængekøjer, belysning i flere træer	kr. 150.000				kr. 150.000		
Supplerende belysning ved amfiscene og det åbne hus	kr. 150.000			kr. 150.000			
I alt	kr. 400.000			kr. 250.000	kr. 150.000		
Samlet ønske om supplerende til områdefornyelse	kr. 400.000			kr. 250.000	kr. 150.000		

Andre projekter

PROJEKTDEL 2: Mulighed for en fremtidig udvidelse

Grusgravens område omfatter en kommunal del (områdefornyelse) og en privat ejet del. I områdefornyelsen arbejdes der med at udvikle den kommunalt ejede del af grusgraven.

Lokalrådet har et stort ønske om, at kommunen køber den privat ejede del af grusgraven med henblik på en mulighed for at etablere et centralt folkehus. Det vil i høj grad understøtte det sociale liv i grusgraven.

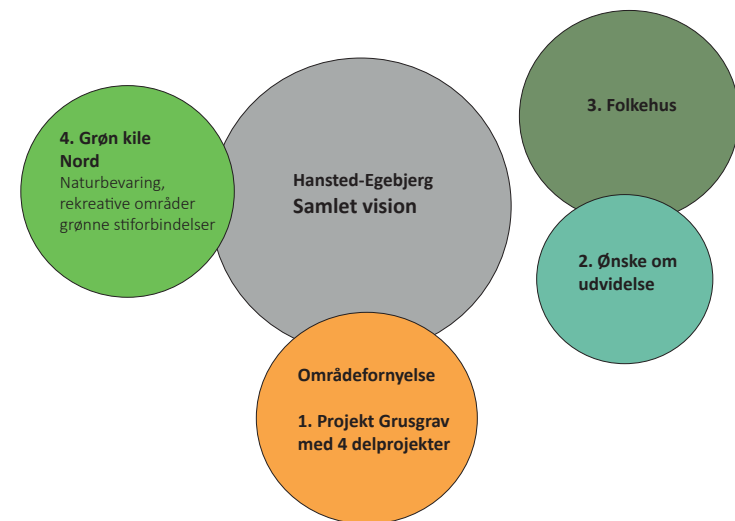
Denne vision er desuden i tråd med Hansted-Egebjergs Helhedsplan, hvori det også beskrives.

PROJEKTDEL 3: Folkehus

Tilkøb af den privatejede del af grusgraven vil afstedkomme yderligere muligheder for at etablere og udvikle et kerneområde i Egebjerg og udvikle bymidten til et socialt værested for kultur, samvær, bevægelse, læring og venskaber på tværs af borgergrupper og aldre.

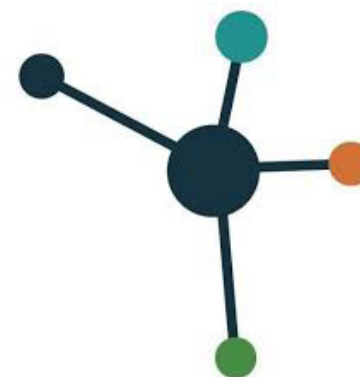
Hvad det specifikke område skal anvendes til skal defineres gennem yderligere borgerinddragelsesprocesser, men Lokalrådet peger indledningsvist på en form for et folkehus evt. med toilet, køkken og fællesrum for borgerne i Hansted-Egebjerg. Med et folkehus vil der åbne sig en række af faciliteter og aktiviteter for den brede mangfoldighed.

Anvendelse af denne del af området vil dog først blive defineret, når jorden er tilkøbt og borgernes perspektiv er inkluderet.





MÅLSÆTNING OG SUCCESSEKRITERIER
forudsætninger



Organisation

Organiseringen er beskrevet ud fra erfaringer, som kommunen har fået fra Horsens og Brædstrup områdefornyelser. Organisationen tilknyttet de enkelte indsatsområder afhænger af projektets omfang og nøgleinteressenter.

Områdefornyelsen forankres bredt i Horsens Kommune gennem en politisk og en administrativ Styregruppe.

Projektledelsen varetages primært af Teknik og Miljø- Plan og By.

Samarbejdsmodellen er karakteriseret ved klare og veldefinerede roller, centreret omkring projektledelsen, der koordinerer og eksekverer de mange forskellige tiltag. Projektledelsen har samtidig kontakten til samtlige interessenter og faglige kompetencer i andre afdelinger i Teknik og Miljø.

Områdefornyelsen i Hansted-egebjerg gennemføres i tæt samarbejde med Lokalrådet. Derfor nedsættes en Koordineringsgruppe med deltagelse fra Lokalrådet og andre lokale kræfter.

Borgerinddragelse, kaffemøder, workshop, digitale platforme formidles af denne koordineringsgruppen.

Mangelgennemgang og afleveringsforretning foretages af projektledelsen sammen med repræsentanter for Lokalrådet og arkitekten/rådgiver.

Projektlederen har kontakt med nødvendige myndigheder og står for evt. politiske, nabo- og lodsejerhøringer, der måtte forekomme.

Arkitekt/rådgiver: Står for projektering og budgettering af projektet. Det er kommunen, der er bygherre i projektering og udførsel.

Tegningsmateriale godkendes af bygherre/ projektleder og Lokalrådet Rådgiveren har ansvaret for, at materialer og produkter, der anvendes i projektet er mest mulig vedligeholdelsesfri og overholder gældende regler for sikkerhed og miljø, ligesom produkterne skal være CE-mærkede.

Evt. udbudsmateriale laves/udsendes af arkitekt/rådgiver-bygherre/projektledelse kvalitetssikrer.

Lokalrådet for Hansted-Egebjerg: Har ansvaret for at sikre en bred borgerinddragelse og stort informationsniveau over for borgere i Hansted-Egebjerg. Lokalrådet inddrages i projekteringsfasen og i forbindelse med udarbejdelse af idé- og materiale kataloger.

Desuden søges fondsmidler til projekterne af rådet.

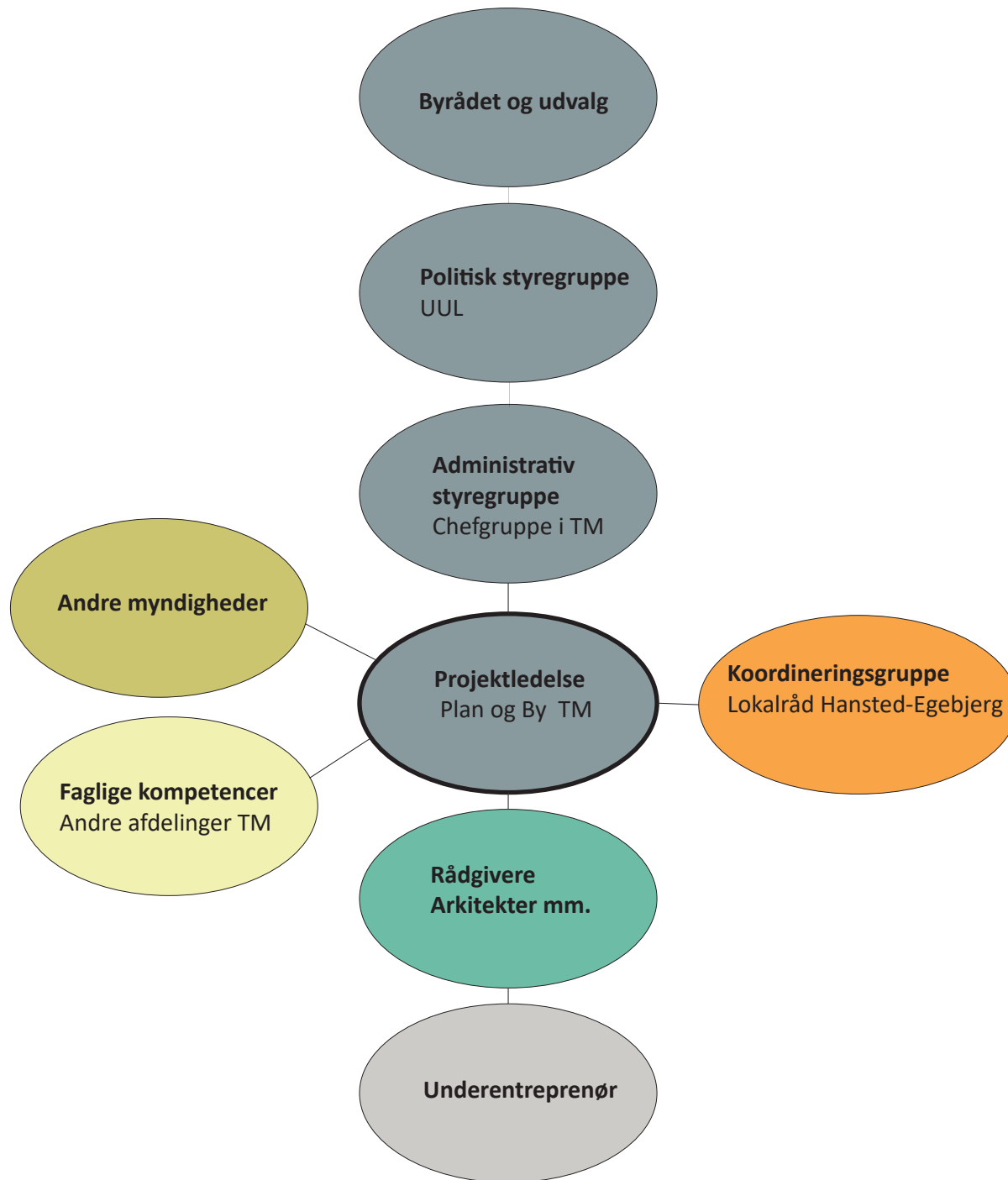
Lokalrådet sikrer projektets forankring og ejerskab i byen. Dette er et meget vigtigt element i områdefornyelsen for Hansted-Egebjerg.

Der skal undersøges nærmere, hvordan lokal forankring sikres.

Frivillige / foreninger/lokalekræfter bidrager med arbejdskraft i samarbejde med Lokalrådet.

Hvem gør hvad:

- Kvalificering af projekt(Lokalråd, bygherre og rådgiver)
- Projektering (ekstern rådgiver)
- Udbud (ekstern rådgiver)
- Anlæg (entreprenør- samarbejde med rådgiver, bygherre)
- Drift og vedligeholdelse (Lokalrådet og kommunen laver aftale på de enkelte projekter). Samarbejde, fordeling og frivillige bypedeller er på dagsordenen.



Målsætning

Hansted-Egebjerg skal fortsat udvikles som attraktiv bosætningsby, der skal styrkes yderligere med et skønt grønt område med sociale- og kulturelle mødesteder samt understøttes af gode trygge omgivelser. Det er vigtigt, at landskabsværdierne og den bynære natur beskyttes og vægtes højt og der skabes et godt fællesskab.

Det skal ske ved:

- At understøtte de lokale fællesskaber og initiativer ved at sikre flere sociale mødesteder/rammer i grusgravens natur.
- At sikre biodiversitet i byen med projekt Grusgraven. Der skal arbejdes for at forbedre og udbygge det eksisterende grønne område i byen, så den bynære natur styrkes.
- At der skabes steder til læring, leg og fordybelse.
- At være lydhør, rummelig og inkludere. Borgerinddragelsen/dialogen vil i de enkelte projekter/etaper fortsætte, så der sikres en bred forankring/ejerskab i projekterne. Lokalrådet fortsætter med dialog med beboer, grundejerforeninger og lokale kræfter i byen, der kan holdes etapefester, der skal arbejdes med bypedelordning, fondssøgninger mm.
- At skabe et sted for alle i Hansted-Egebjerg- den brede mangfoldighed styrkes samt lysten til et godt fællesskab.

Succeskriterier

- Hansted-Egebjerg skal fortsat være et godt sted at bosættes sig med bynær vild natur.
- Antallet af fællesskabskabende aktiviteter i Hansted-Egebjerg øges og udvikles for alle aldre.
- Der gennemføres det planlagte områdesfornyelsesprojekt i Grusgraven (alle 4 delprojekter)
- Fondraising, ansøgninger til andre midler mm. giver positive resultater og projekter kan gennemføres og udvikle/understøtte områdefornyelsens rammer.
- Der er gang i en udvikling og der skabes god energi i byen. Succesoplevelse for lokalrådet, der er en oplevelse af, at der sker noget.
- Der er sket en lokalforankring af projekterne. Lokalrådet og lokal kræfter arbejder videre på projekterne, der er et stort ejerskab på projekterne. Drift og vedligeholdelse sker både fra kommunen og lokalrådet.
- Igangsætter investeringslysten lokalt i byen.

Forudsætninger og supplementer

Medfinansiering, fondssøgning, mellembypuljen mv. er vigtige og gode supplementer i alle projekterne i dette program.

Der er lavet en fordeling af økonomi/budget- Kommunens andel, som skaber rammerne for fornyelsen, men som også skal ses som en god mulighed for en yderligere udvikling af områderne med søgning af andre midler mv. Her er det afgørende, at der er en tæt og konstruktiv dialog mellem både lokalråd, foreninger, erhvervslivet, grundejerforeningerne, borgere, brugere og kommunens centrale og decentrale dele for at spotte og udvikle nye idéer, initiativer og investeringer til styrkelsen af fællesskabets rammer.

Områdefornyelsen sker i dialog med andre myndigheder- myndighedstilladelser fra f.eks. Natur og Miljø og Affald og Trafik.

Der skal være en kommunal ordening med tilsyn i lighed med andre kommunale områder med lignende funktioner.

Lokalrådet vil forsøge med en bypedel-ordning – og de frivillige vil bidrage i fællesskab med kommunen til vedligeholdelse af inventar, det åbne hus og alm. pasning af området, grenklipping, græsklipning o.l. Lokalrådet vil desuden bidrage med arbejdsdage og arrangementer der undersøger drift og vedligeholdelse.

Der skal tages højde for i kommunens budget, at der vil komme yderligere driftsudgifter i de områder, der gennemgår områdefornyelse.



Stemningsfoto af grusgraven

Horsens Kommune
Rådhusstorvet 4
8700 Horsens

Telefon: 76 29 29 29
www.horsens.dk



Luftfoto af grusgraven

Horsens Kommune