

Tilladelse til udledning af separat regnvand fra udløb A750UR til Tolstrup Å

Samn Forsyning har den 3. september 2024 ansøgt om tilladelse til udledning af separat regnvand fra kloakoplandet A750. Ansøgningen er indsendt på vegne af Horsens Vand A/S. Eksisterende regnvandsbassin A750BR2, med udløb til Tolstrup Å, omlægges ved at dreje det 90 gr. Eksisterende regnvandsbassin A750BR1 ændres ikke, men der ændres på de mængder, der tilledes samt bassinets koter for ind- og udløb. Serviceniveauet for begge bassiner ændres til krav beskrevet i gældende spildevandsplan. Dette vil bl.a. medføre væsentligt større permanent vådvolumen til rensning inden udledning til recipient. Området er omfattet af lokalplan nr. 12-2007.



Figur 1: Opland og nuværende bassinplacering.

Afgørelse

Horsens Kommune meddeler hermed tilladelse til udledning af regnvand til tilløb til Tolstrup Å fra kloakopland A750 via de våde regnvandsbassiner A750BR1 og A750BR2. Tilladelsen meddeles med hjemmel i § 28 stk.1 i miljøbeskyttelsesloven* og kapitel 8 i spildevandsbekendtgørelsen*.

Samtidigt ophæves den eksisterende tilladelse for A750UR fra tilladelsen "Tilladelse til afledning af spildevand og udledning af regn- og overfladevand fra opland D20, erhvervsområde Gedved" (af 17. april 2008) fra dags dato.

Tilladelsen gives på følgende vilkår:

Vilkår

1. Tilladelsen er gældende fra dags dato (tilladelsesdatoen).
2. Regnvand fra kloakopland A750 skal udledes som beskrevet i ansøgningen, medmindre andet er angivet i udledningsskema eller vilkår.

Etablering

3. Der må kun ledes regnvand fra kloakopland A750 (26,05 bef.ha) til regnvandsbassin A750BR1 og A750BR2.
4. Bassinerne skal have et permanent vådt volumen på min. 5.860 m³ (250 m³/red. ha) og et forsinkelsesvolumen på min. 13.340 m³.
5. Der må højst forekomme overløb fra bassinerne en gang hvert 5. år, dvs. T=5.
6. A750B1R etableres med anlæg 1:5, både over og under vandspejlet samt en permanent vanddybde på 1,0 m.
7. A750B2R etableres med anlæg 1:5, under det permanente vandspejl og anlæg 1:3 mod syd og 1:5 mod nord i opstuvningsdelen samt et 1,5 m bredt og fladt plateau ved overgang til anlæg 1:3. Den permanente vanddybde er på 1,0 m.
8. Bassinerne skal have mindst 20 m³ forbassin/sandfang ved indløb.
9. Begge bassiner etableres med dykkede ind- og udløb.
10. Bassinerne etableres med afspærringsanordning, sådan bassinet kan lukkes af ved evt. forureningsfare.
11. Maksimal udledt vandmængde er samlet 37,2 l/s for begge bassiner.
12. Horsens Kommune skal orienteres når udløb og regnvandsbassiner tages i brug. Bassinerne skal færdigmeldes til Horsens Kommune, Natur og Miljø, Team Spildevand, på mail: spildevand@horsens.dk

Drift

13. Sandfang skal oprensnes for sand og slam, når 50% af lagervolumen er fyldt op, typisk med et interval på 2-5 år. Sandfanget skal inspiceres minimum 1 gang årligt.
14. Afspærringsanordningen på udløbet fra bassinet skal aktiveres, hvis der konstateres forhold i bassinet eller oplandet hertil, der giver mistanke om en forurening af vandet i bassinet, f.eks. oliespild i oplandet.

15. For at sikre det nødvendige våd- og forsinkelsesvolumen skal regnvandsbassinet oprensnes efter behov, dog minimum 1 gang hvert 10. år.
16. Oprensning og vedligehold af regnvandsbassinet skal udføres i perioden fra 15. september til 1. marts. Oprenset/nedskåret materiale skal fjernes fra området. Opslemmet materiale fra oprensningen må ikke ledes til vandløbet.

Generelt

17. Udledning fra bassinet må ikke give anledning til hydrauliske problemer i vandløbet. Udløbet skal etableres i vandløbets strømningsretning, og må ikke give anledning til erosion, slam og sandaflejringer ved bund og brinker i vandløbet.
18. Hvis udledningen fra udløbet efter tilsynsmyndighedens vurdering medfører negative effekter i vandløbet, kan tilsynsmyndigheden kræve, at der skal gennemføres afhjælpende foranstaltninger. Omfanget af foranstaltningerne afklares forudgående med myndigheden.
19. Funktionsfejl, uheld eller spild, der kan give en øget afledning (ud over det der er omfattet af denne tilladelse) af vand eller forurenende stoffer til recipienten, skal straks afhjælpes og forholdet indberettes til tilsynsmyndigheden og Horsens Kommune.
20. Der må ikke være synlige spor af udledningen i recipienten.
21. Udledningen må ikke være til hinder for, at der kan ske målopfyldelse i Tolstrup Å og Horsens Fjord.

Øvrige bemærkninger

- Regnvandsbassiner udvikler i løbet af 2-3 år et naturligt plante- og dyreliv, der medfører, at bassinet er beskyttet mod tilstandsændringer af naturbeskyttelseslovens* § 3. Samtidig er regnvandsbassiner tekniske anlæg, hvorfor jævnlig vedligeholdelse¹ af bassinet jf. vilkår 15 kan ske uden forudgående dispensation fra naturbeskyttelsesloven, så længe at vilkår 16, overholdes. For oprensning i perioden 1. marts til 15. september vil det være nødvendigt at ansøge om dispensation hos Horsens Kommune. Ligeledes vil øvrige anlægsarbejder også forudsætte, at der søges og opnås dispensation fra naturbeskyttelsesloven. Der er derfor i forbindelse med det konkrete projekt udarbejdet dispensationer til omlægning af de to regnvandsbassiner (sags.nr. 01.05.08-K08-78-24).
- Oprenset materiale/sediment fra bassinet skal bortskaffes ifht. til miljøbeskyttelsesloven § 19.
- Er tilladelsen ikke taget i brug inden 3 år fra tilladelsesdatoen udløber tilladelsen, jf. miljøbeskyttelsesloven § 78a

¹ Ved jævnlig vedligeholdelse forstås oprensning af ind- og udløb samt oprensning af bassin, der sker oftere end hvert 10. år.

Horsens Kommune

- Horsens Kommune gør opmærksom på, at tilladelsen til enhver tid kan tilbagekaldes eller kræves revideret, hvis de fastsatte vilkår anses for utilstrækkelige, eller vurderes at være til hinder for den generelle miljøbeskyttelse i området.

Horsens Kommune

Udledningsskema

Udledning via A750UR:

<u>Udløbsnummer:</u>	A750UR
<u>Udløbskoordinater:</u>	X: 551998 Y: 6197724
<u>Oplande:</u>	A750
<u>Oplandsareal:</u> -Totalt -Reduceret	37,22 26,05
<u>Bassinplacering (mat.nr.):</u>	A750BR1: 28ah, Gedved By, Tolstrup A750BR2: 28ak, Gedved By, Tolstrup
<u>Bassinnummer:</u>	A750BR1 og A750BR2
<u>Bassinvolumen (forsinket):</u>	Samlet 13.341 m ³ A750BR1: 9.013 m ³ A750BR2: 4.328 m ³
<u>Vådvolumen:</u>	Samlet 5.861 m ³ A750BR1: 3.960 m ³ A750BR2: 1.901 m ³
<u>Bassinafløb:</u>	Samlet udledning for begge bassiner: 37,2 l/s A750BR1: 25,1 l/s A750BR2: 12,1 l/s
<u>Maks. Antal bassinoverløb pr. år, n:</u>	n = 1/5 år (T=5 år)
<u>Recipient:</u> -Primær -Sekundær -Tertiær	Tilløb til Tolstrup Å nord f (DK vandløbsID 1.9.b-0470-020) Tolstrup Å Horsens Fjord
<u>Recipientmålsætning:</u> Økologisk målsætning -Tilløb til Tolstrup Å nord f -Tolstrup Å -Horsens Fjord	God økologisk tilstand God økologisk tilstand God økologisk tilstand
<u>Recipienttilstand:</u> Økologisk tilstand -Tilløb til Tolstrup Å nord f -Tolstrup Å -Horsens Fjord	Moderat økologisk tilstand Høj økologisk tilstand Dårlig økologisk tilstand
<u>Rensning:</u>	Regnvandsbassin med vådt volumen.

Tabel 1: Udledningsskema for det samlede opland som udleder via udløb A750UR

Miljøteknisk redegørelse

Samn Forsyning har på vegne af Horsens Vand A/S ansøgt om ny udledningstilladelse for separat overfladevand til tilløb til Tolstrup Å, som fører videre til selve Tolstrup Å, via udløb A750UR. Denne ansøgning omfatter udledning af separat regnvand fra hele opland A750 med forsinkelse og rensning i 2 regnvandsbassiner inden udløb til Tilløb til Tolstrup Å via eksisterende udløb A750UR.

Ansøgningen sker i forbindelse med en byggemodning på Egeskovvej 23 & 25, som tidligere udgjorde to selvstændige matrikler, henholdsvis 28K & 28Q, Gedved By. I den forbindelse omlægges Horsens Vands to eksisterende regnvandsbassiner A750BR1 og A750BR2.

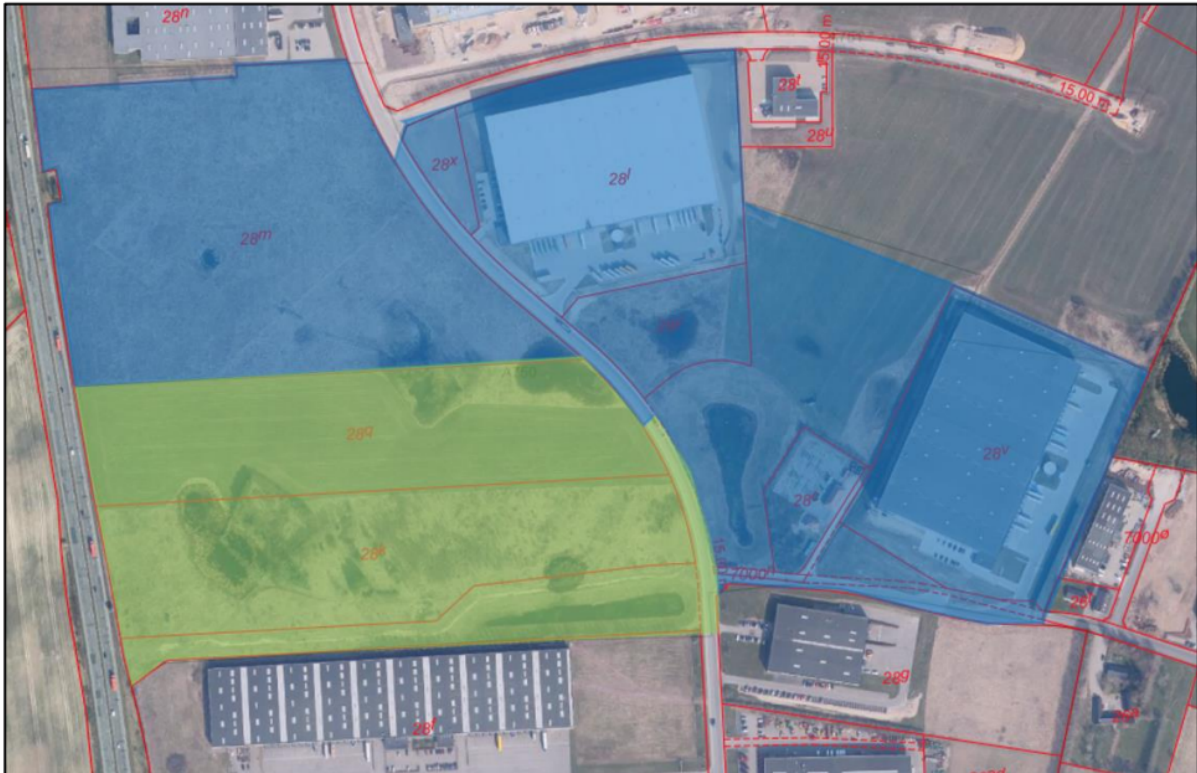
For begge bassiner gælder at bassinerne ændres til krav beskrevet i gældende Spildevandsplan, hvilket bl.a. medfører væsentligt større permanent vådvolumen til rensning inden udledning til recipient.

A750BR2 omlægges ved at dreje bassinet 90 grader, så det ligger langs vejen i stedet. Den fysiske udformning på bassin A750BR1 ændres ikke, men der ændres på de mængder, der tilledes samt koter for ind- og udløb.

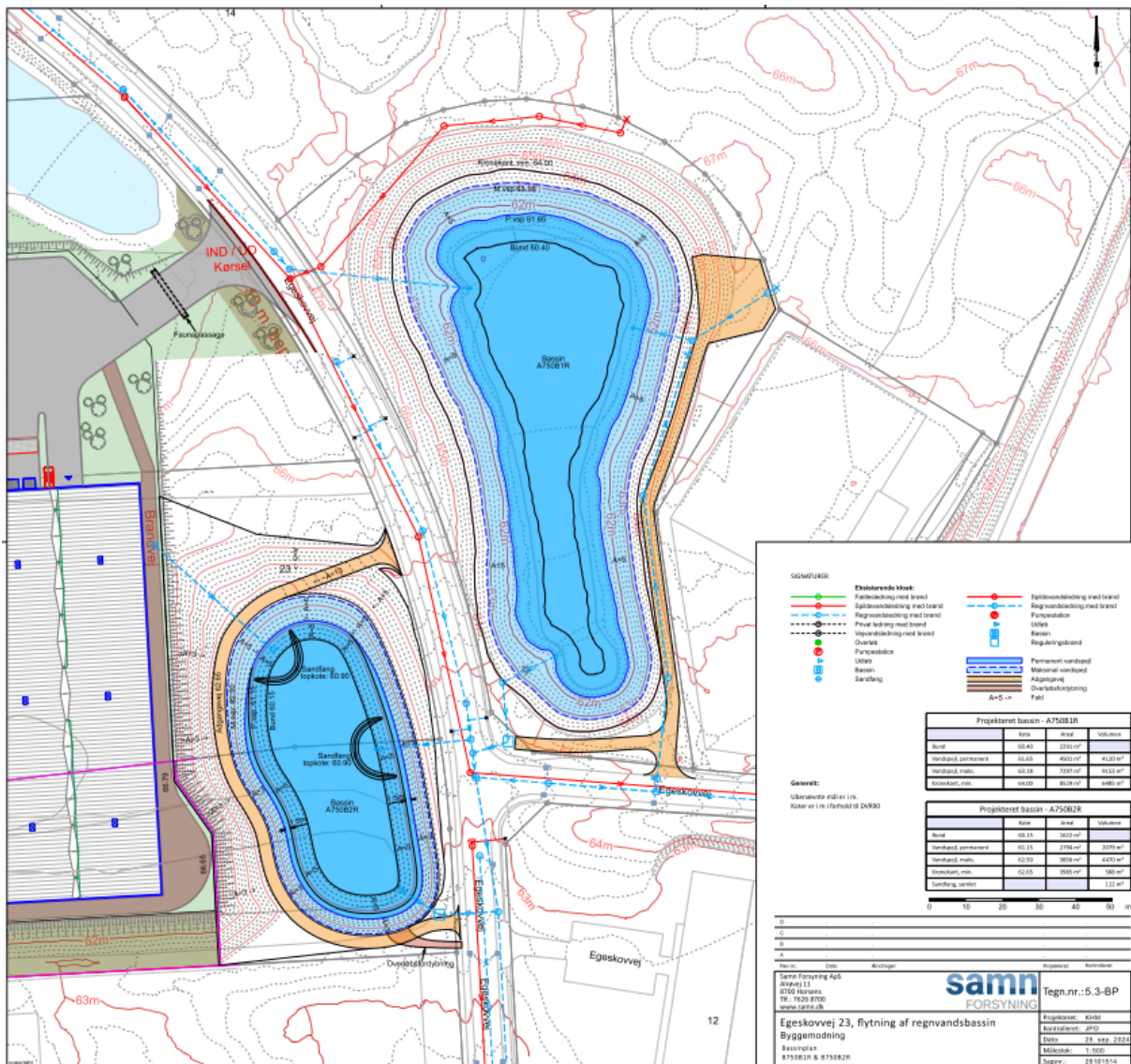
Bassinerne etableres som våde bassiner med tæt ler-membran, så det permanente vandspejl sikres, idet bassinet er udenfor OSD område. Begge bassiner etableres med dykkede ind- og udløb og med reguleringsbrønde monteret med afspærringsanordning for evt. forureningsuheld. Derudover etableres der vandbremsere, der neddroslers afløbet til hhv. 25,1 l/s. og 12,1 l/s, samlet 37,2 l/s til A750UR fra opland A750.

Udledningens størrelse betyder, at tømmetiden for bassinerne er højere end 72 timer ifht. når bassinet er fyldt ved en 5 års regn eller højere.

Der foreligger en eksisterende udledningstilladelse (til A750UR givet 17. april 2008) dækkende området, men Horsens Vand A/S ønsker at søge en ny udledningstilladelse i forbindelse med byggemodningen.



Figur 2: Oversigtstegning over opland A750, hvor det blå område afstrømmer til bassin A750BR1 og det grønne område af strømmer til bassin A750BR2.



Figur 3: Oversigtstegning over regnvandsbassinerne.

Tilsyn
 Miljøstyrelsen er tilsynsmyndighed.

Horsens Kommunes bemærkninger
Udledning af regnvand til Tolstrup Å

Tolstrup Å og Horsens Fjord er, jf. Vandområdeplan 2021-2027 for Jylland og Fyn, er begge målsat med god økologisk tilstand.

Den samlede økologiske tilstand i Tilløb til Tolstrup Å nord for er moderat økologisk tilstand i udledningspunktet. Ca. 750 meter nedstrøms udledningspunktet skifter den samlede økologiske tilstand for selve Tolstrup Å til Høj økologisk tilstand. Slutrecipienten Horsens Fjord har dårlig økologisk tilstand.

Dermed er målsætningen for den økologiske tilstand i udledningsspunktet for Tolstrup Å ikke opfyldt og ligeledes er miljømålet for Horsens Fjord ikke opfyldt, men for selve Tolstrup Å er miljømålet opfyldt.

Den årligt udledte mængde regnvand fra kloakopland A750, som er omfattet af denne tilladelse, er beregnet på baggrund af en årsmiddelnedbør på 704 mm og et initialtab på 150 mm. Den årligt udledte stofmængde er herefter beregnet på baggrund af standardtal.

Den årlige udledningssmængde af regnvand kombineret med stofkoncentrationerne af COD (0,055 kg/m³), kvælstof (0,002 kg/m³) og fosfor (0,0003 kg/m³) fra de befæstede arealer vil således bidrage med følgende se tabel 4.

Opland	Volumen gns./år [m ³ /år]	COD [kg/år]	N [kg/år]	P [kg/år]
Til bassinet (26,05 bef. ha.)	144.317	7.937	289	43
Forventet rensegrad i bassiner		45 %	40 %	70 %
Samlet udledning	144.317	4.330	173	13

Tabel 4: Forventet stofbelastning fra udløbet.

Overordnet sker der en reduktion i næringsstofferne udledt til Tolstrup Å og Horsens Fjord som følge af ændringer, da der sker en forbedret rensning af overfladevandet, da renseseffekten udvides med større vådvolumen. Vådvolumen ændres fra ca. 70 m³ pr. reduceret hektar til 250 m³ per reduceret hektar.

Der er ikke lavet målinger for miljøfarlige stoffer i Tolstrup Å, men der er lavet målinger for miljøfarlige stoffer i den nærliggende Urup Bæk. Tolstrup Å og Urup Bæk har sammenlignelige vandløbsoplande. Målingerne fra Urup Bæk vil derfor kunne ekstrapoleres og benyttes som et udgangspunkt for en vurdering af den potentielle tilstand i Tolstrup Å. I disse målinger² kan det ses at det kun er barium der har en koncentration der ligger over miljøkvalitetskravet. Både kobber og zink har koncentrationer der ligger under kvalitetskravet. Til gengæld ligger typetallet for barium i separatkloakeret spildevand under kvalitetskravet. Tilmed er der med den eksisterende renseseffekt på 70 m³ vådvolumen i selve Tolstrup Å høj økologisk tilstand.

Dermed vil den nye udledningstilladelse til Tolstrup Å ikke give anledning til, at der skulle være nogen forværring af tilstanden i åen, da renseseffekten forbedres med etablering af 250 m³ vådvolumen.

Ved gennemførelse af bassinændringerne for at forbedre rensningen af overfladevandet, vurderer Horsens Kommune, at tilstanden i Tolstrup Å og Horsens Fjord forbedres, når mængden af næringsstoffer, der ledes til åen mindskes, og at muligheden for opnåelse af målopfyldelse, i recipienterne Tolstrup Å og Horsens Fjord bliver bedre.

² [Miljødata \(miljoportal.dk\)](http://miljoedata.miljoportal.dk)

Natura 2000-områder og bilag IV-arter

Jf. § 6, stk. 1-4 og § 10 i habitatbekendtgørelsen*, skal der forud for meddelelse af en udledningstilladelse, foretages en vurdering af, om aktiviteten kan påvirke et internationalt beskyttet område (Natura 2000-område) væsentligt, og om det ansøgte kan beskadige eller ødelægge yngle- eller rasteområder i det naturlige udbredelsesområde for de dyrearter – eller ødelægge de plantearter, der er optaget på habitatdirektivets bilag IV* (strengt beskyttede arter i EU).

Der kan kun meddeles afgørelse, hvis det vurderes, at projektet kan realiseres uden at:

- Skade arter eller naturtyper som indgår i udpegningsgrundlaget for Natura 2000-områder.
- Beskadige eller ødelægge yngle- eller rasteområder i det naturlige udbredelsesområde for de dyrearter – eller ødelægge de plantearter, der er optaget på habitatdirektivets bilag IV.

Natura 2000

Projektområdet ligger ca. 7,4 km fra nærmeste Natura 2000 område, som er Natura 2000 område nr. 236 (Habitatområde H236, Bygholm Ådal).

Der er vedtaget en Natura 2000-plan for området. Natura 2000-planens målsætning er bindende for myndigheden og skal anvendes ved konsekvens vurdering ved myndighedsudøvelse jf. habitatbekendtgørelsen. Udpegningsgrundlaget for området fremgår af Miljøstyrelsens hjemmeside [hér](#).

Horsens Kommune vurderer på baggrund af afstanden til Natura 2000-området og projektets beskudne karakter at gennemførelsen af projektet ikke vil have en væsentlig negativ indvirkning på de naturtyper eller levesteder for de arter som udgør udpegningsgrundlaget for Natura 2000-området.

Det er ligeledes Horsens Kommunes vurdering, at udledning af separat regnvand fra kloakopland A750 ikke vil påvirke naturområder eller arter fra Natura 2000-områdets udpegningsgrundlag negativt. Dette da regnvandsbassinnet etableres iht. til vedtagne BAT krav, med et permanent vådvolumen og volumen til forsinkelse af regnvandet inden udledning til Tolstrup Å systemet og Horsens Fjord.

Bilag IV-arter

De såkaldte bilag IV-arter er en række arter af planter og dyr, der er omfattet af en særlig streng beskyttelse i alle EU-medlemsstater herunder Danmark. Det gælder for dyrearterne, at der er et generelt forbud mod at beskadige eller ødelægge yngle- og rasteområder i deres naturlige udbredelsesområde, mens der for plantearterne er forbud mod at ødelægge dem. Forbuddet gælder uanset om disse dyr og planter findes inden for eller uden for beskyttede naturområder.

Horsens Kommune har ikke kendskab til, at der findes dyrearter eller plantearter, som er optaget på habitatdirektivets bilag IV, i projektområdet. Dvs. der er ikke gjort fund af bilag IV-arter ved kommunens besigtigelser, eller fundet registreringer på Arter.dk eller Naturbasen.dk.

Der er kendskab til forekomst af følgende bilag IV-arter i lokalområdet:

Flagermus har potentielle yngle- og rasteområder i ældre træer med hulheder, spættehuller eller sprækker samt i ejendomme med utætte tagkonstruktioner eller andre

hulheder. Der fældes ikke potentielle flagermustræer eller nedrives ejendomme, der egner sig som yngle- eller rasteområder for flagermus, i forbindelse med det ansøgte.

Odder har potentielle yngle- og rasteområder langs uforstyrrede vandløb, søer, moser og fjordområder. Der sker ingen påvirkning af sådanne uforstyrrede områder i forbindelse med det ansøgte.

Stor vandsalamander har potentielle yngle- og rasteområder i vandhuller og søer. Arten overvintrer på land, som regel i skove, haver og lignende. Der blev ikke fundet stor vandsalamander ved de to besigtigelser, der blev foretaget i hhv. maj 2020 og maj 2024. På trods af dette og selvom bassinet ikke vurderes at have stor værdi som ynglested for arten, kan det ikke helt udelukkes, at den kan bruge bassinet. Ændringen af koten samt tilledning af større vandmængder vurderes dog ikke at forringe kvaliteten som levested for stor vandsalamander. Ændringen af bassinet kommer desuden til at foregår i perioden, hvor stor vandsalamander opholder sig på land.

Grøn mosaikguldsmed yngler primært i vandhuller og søer med krebseklo, som er værtsplante for æggene af grøn mosaikguldsmed. Der er ikke krebseklo i bassinet, og det vurderes derfor usandsynligt at den forekommer i bassinet.

Spidssnudet frø har potentielle yngle- og rasteområder i vandhuller og søer der ligger i tilknytning til fugtige områder f.eks. i et sammenhængende naturområde med eng eller mose, hvor frøerne kan finde føde i nærheden af ynglevandhullerne. I Horsens Kommune er arten kun registreret vest for E45 samt meget lokalt ved hhv. hovedgård og Hatting. Der blev ikke fundet spidssnudet frø ved de to besigtigelser, der blev foretaget i hhv. maj 2020 og maj 2024. Bassinet og omgivelserne vurderes ikke at være egnet som levested for spidssnudet frø.

Det er Kommunens vurdering, at projektet ikke vil påvirke yngle- eller rasteområder for de ovenfor nævnte arter.

Samlet vurdering vedr. Natura 2000-områder og bilag IV-arter

Horsens Kommune vurderer således samlet, at projektet kan realiseres uden at:

- Skade arter eller naturtyper som indgår i udpegningsgrundlaget for Natura 2000-områder.
- Beskadige eller ødelægge yngle- eller rasteområder i det naturlige udbredelsesområde for de dyrearter – eller ødelægge de plantearter, der er optaget på habitatdirektivets bilag IV.

Samlet vurdering

Det vurderes ud fra oplysningerne i ansøgningen, samt ovenstående vurderinger, at det ansøgte projekt ikke vil kunne få væsentlig påvirkning på miljøet, da rensningsgraden for bassinerne øges. Horsens Kommune vurderer således, at udledningen ikke er til hinder for målopfyldelse i vandmiljøet.

Forhold til miljøvurderingsloven

Etablering, udvidelse eller ændring af regnvandsbassiner er omfattet af Miljøvurderingslovens* Bilag 2 stk. 10g (Dæmninger og andre anlæg til opstuvning eller varig oplagring af vand), og der skal derfor foretages en screening af projektet.

Horsens Kommune har på baggrund af screeningen vurderet, at projektet ikke vil kunne påvirke miljøet væsentligt, og dermed ikke er omfattet af krav om miljøvurdering.

Afgørelsen er truffet efter § 21 i Miljøvurderingsloven og offentliggjort i en selvstændig afgørelse, den 31. oktober 2024.

Øvrig lovgivning

Der er med denne tilladelse udelukkende taget stilling til udledning af regnvand fra kloakopland A750. Der er således ikke taget stilling til eventuelle øvrige tilladelser, der skal indhentes for at gennemføre projektet, f.eks. efter planloven, byggeloven eller vejloven.

Klagevejledning

Efter Miljøbeskyttelseslovens § 91 og § 98 kan afgørelsen påklages til Miljø- og Fødevareklagenævnet af ansøger, Embedslægeinstitutionen og enhver med individuel, væsentlig interesse i sagens udfald, samt af klageberettigede foreninger og organisationer i overensstemmelse med lovens § 99 og § 100.

Afgørelsen offentliggøres på Horsens kommunes hjemmeside dags dato. Klagefristen er 4 uger efter afgørelsesdato og udløber 28. november 2024.

Hvis du ønsker at klage over denne afgørelse, skal du klage til Miljø- og Fødevareklagenævnet. Du klager via Klageportalen, som du finder på <http://naevneneshus.dk/>. Du indsender en klage ved at følge linket på forsiden, hvorefter du vil blive guidet igennem klageforløbet.

Klagen sendes gennem Klageportalen til Horsens Kommune. En klage er indgivet, når den er tilgængelig for Horsens Kommune i Klageportalen. Når du klager, skal du betale et gebyr på 900 kr. (privat) eller 1.800 kr. (erhverv). Du betaler gebyret med betalingskort i Klageportalen.

Miljø- og Fødevareklagenævnet skal som udgangspunkt afvise en klage, der kommer uden om Klageportalen, hvis der ikke er særlige grunde til det. Hvis du ønsker at blive fritaget for at bruge Klageportalen, skal du sende en begrundet anmodning til Horsens Kommune. Horsens Kommune videresender herefter anmodningen til Miljø- og Fødevareklagenævnet, som træffer afgørelse om, hvorvidt din anmodning kan imødekommes.

Der vil senest umiddelbart efter klagefristens udløb blive givet ansøger besked, hvis der er modtaget klager over afgørelsen. En eventuel klage over tilladelsen har jf. Miljøbeskyttelseslovens § 96 ikke opsættende virkning, medmindre Miljø- og Fødevareklagenævnet bestemmer andet.

Ønskes afgørelsen prøvet ved en domstol, skal sagen, jf. Miljøbeskyttelseslovens § 101, være anlagt inden 6 måneder efter at afgørelsen er meddelt. Udnyttelse af tilladelsen inden klagefristens udløb, herunder påbegyndelse af bygge- og anlægsarbejder, sker på eget ansvar, og indebærer ingen indskrænkninger i klagemyndighedens ret til at ændre eller ophæve tilladelsen.

Med venlig hilsen

Sidse Petersen

Biolog

Horsens Kommune

Teknik og Miljø

Team Spildevand

Chr M Østergaards Vej 4

8700 Horsens

Kopi til:

Styrelsen for patientsikkerhed
Falstersvej 10
8940 Randers SV
E-mail: trvest@stps.dk

Danmarks Naturfredningsforening
Masnedøgade 20
2100 København Ø
E-mail: dn@dn.dk

Ferskvandsfiskeriforeningen for Danmark
Vormstrupvej 2
7540 Haderup
E-mail: nb@ferskvandsfiskeriforeningen.dk

Danmarks Fiskeriforening
Nordensvej 3
7000 Fredericia
E-mail: mail@dkfisk.dk

Danmarks Sportsfiskerforbund
Skyttevej 5
7182 Bredsten
E-mail: oestjylland@sportsfiskerforbundet.dk

Fiskeristyrelsen
N. A. Christensensvej 40
7900 Nykøbing
Email: inspektoraratoest@fiskeristyrelsen.dk

Horsens Museum
Sundvej 1A
8700 Horsens
Email: horsensmuseum@horsens.dk

***Referenceliste**

Miljøbeskyttelsesloven

Bekendtgørelse nr. 928 af 28. juni 2024 af lov om miljøbeskyttelse

Spildevandsbekendtgørelsen

Bekendtgørelse nr. 532 af 27. maj 2024 om spildevandstilladelser m.v. efter miljøbeskyttelseslovens kapitel 3 og 4

Museumsloven

Bekendtgørelse nr. 358 af 8. april 2014 af museumsloven

Naturbeskyttelsesloven

Bekendtgørelse nr. 927 af 28. juni 2024 af lov om naturbeskyttelse

Habitatbekendtgørelsen

Bekendtgørelse nr. 1098 af 21. august 2023 om udpegning og administration af internationale naturbeskyttelsesområder samt beskyttelse af visse arter.

Miljøvurderingsloven

Bekendtgørelse nr. 4 af 3. januar 2023 af lov om miljøvurdering af planer og programmer og af konkrete projekter (VVM)