



**Indkaldelse af ideer og forslag til Tematillæg
for VE-anlæg og skovrejsning til Kommuneplan
2021-33 for Horsens Kommune**

**Hvor skal vi placere solceller, vindmøller og skov i
Horsens Kommune?**

*Kom med dine ideer og forslag til den kommende planlægning og miljøvurdering i perioden 31.
januar til 3. marts 2024.*

Horsens Kommune

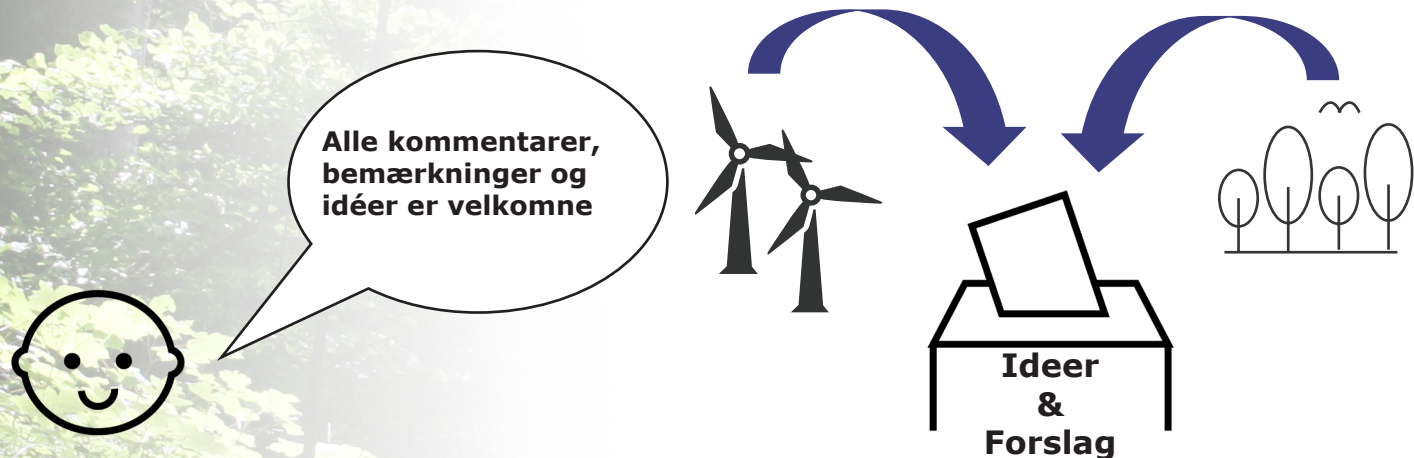
Fordebat

I forbindelse med Budgetaftale 2024 er forligsparterne blevet enig om, at fremrykke tilvejebringelse af det nødvendige plangrundlag for ny skovrejsning og VE-anlæg i Horsens Kommune.

I følge Byrådets Planstrategi 2023 skulle revisionen af temaerne for VE-anlæg og Skovrejsning, være en del af den kommende Kommuneplan 2025-37. Fremrykningen betyder, at temaerne revideres, som et tematillæg til den eksisterende kommuneplan 2021-33. Forslaget skal, ifølge budgetaftale 2024, fremlægges for Byrådet allerede i 2024. Når der sker væsentlige ændringer i Planstrategien, skal Horsens Kommune indkalde ideer og forslag til planlægning for VE-anlæg og Skovrejsning på ny. Læs Planstrategi 2023 [her](#).

Nærværende debatoplæg skal inspirere borgere, interessenter, organisationer og politikere til at indgå i en dialog og komme med forslag til, hvordan vi i Horsens Kommune i fremtiden skal anvende vores arealer. Kampen om den knappe arealressource i Danmark er skærpet. Der er mange forpligtelser og anvendelses ønsker, hvorfor det kræver grundig omtanke, før vi reserverer areal til en specifik anvendelse.

Da der er stor forskel på krav til planlægningen for skovrejsning og VE-anlæg, er debatoplægget inddelt tematisk, hvor der stilles særkilte spørgsmål til hvert tema.



Du kan sende spørgsmål til: planogby@horsens.dk

Skovrejsning

En vigtig kilde til rent drikkevand er skovrejsning, som ikke alene er en gevinst for fremtidens drikkevand, men som også gør gavn for dyrelivet og giver mulighed for endnu flere naturoplevelser i kommunen.

Målet er, at der på sigt etableres samlet set 1.100 hektar ny skov i kommunen og 530 ha i allerede i 2030.

Byrådet er derfor enige om, at Horsens Kommune skal være åben over for nye skovrejsningsprojekter, når mulighederne byder sig. Et vigtigt element hertil er at tilvejebringe det nødvendige planmæssige grundlag for at afsætte mere areal til skovrejsningsprojekter.

Vi glæder os til at høre fra dig.

Byrådet i Horsens Kommune

Januar 2024

Alle input er velkomne

Alle kommentarer, bemærkninger og idéer er velkomne, men vi ønsker særligt idéer og forslag til:

- Områder i kommunen, som vurderes at være særligt velegnede til skovrejsning.
- Hvilke krav skal vi stille til placering og udformning af ny skovrejsning, for at sikre gode projekter, der tager hensyn til bl.a. naboer, natur og miljø?
- Særlige lokale forhold, vi skal være opmærksomme på i forbindelse med planlægningen.
- Ønsker til undersøgelser, der skal indgå i miljøvurderingen af den plan, der udarbejdes.

Du kan indsende dine bemærkninger [her](#), senest den **3. marts 2024**.

VE-anlæg - Turbo på grøn energiforsyning

Et af de største skridt på vejen mod målet om en CO2-neutral Horsens Kommune i 2030 er at styrke vores indsatser inden for energi og energioptimering. I Horsens Kommune udgør CO2-udledningen fra energiforbruget 41 % af den samlede CO2-udledning. Der er derfor rigtig meget at hente, ved at øge den grønne energiforsyning.

I Horsens Kommune står vi ikke alene med den opgave. Udbygning af vedvarende energikilder er et vigtigt indsatsområde i hele landet for at sikre et grønnere Danmark. Byrådet ønsker, at Horsens Kommune bidrager endnu hurtigere til denne udvikling, ved at sætte turbo på den grønne energiforsyning.

Det haster med at omstille energisystemet. Som en del af revisionen af kommuneplanen, indgår der allerede en afdækning af muligheder for vedvarende energianlæg. Byrådet er enige om at fremrykke arbejdet, således at afdækningen sker som et tematillæg til den eksisterende kommuneplan.

Der er allerede konkrete henvendelser fra virksomheder mv., som i lighed med kommunen ønsker at sætte turbo på udviklingen.

Byrådet er enige om, at vi som kommune både kan og skal bakke op om at styrke omstillingen til vedvarende energiforsyning. Det kan ikke gå hurtigt nok. Derfor skal forslag til tematillæg allerede forelægges til politisk behandling i 2024, og tillægget skal både indeholde arealudpegninger samt forslag til retningslinjer til konkret sagsbehandling på området.

Vi glæder os til at høre fra dig.

Byrådet i Horsens Kommune

Januar 2024

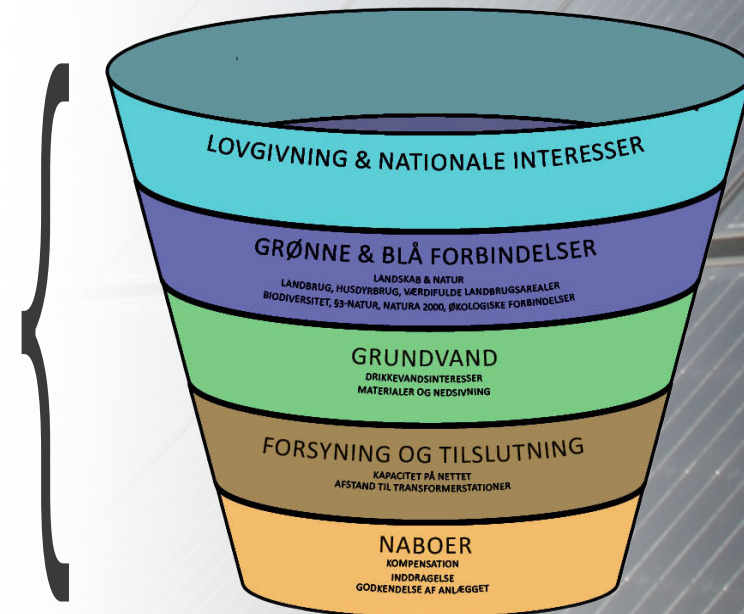
Model for placering af nye VE-anlæg

På baggrund af byrådets vedtagne politikker, strategier og planprincipper, er der udviklet en VE-model, som skal kvalificere og prioritere de arealer, der udlægges til VE-anlæg i kommuneplanen.

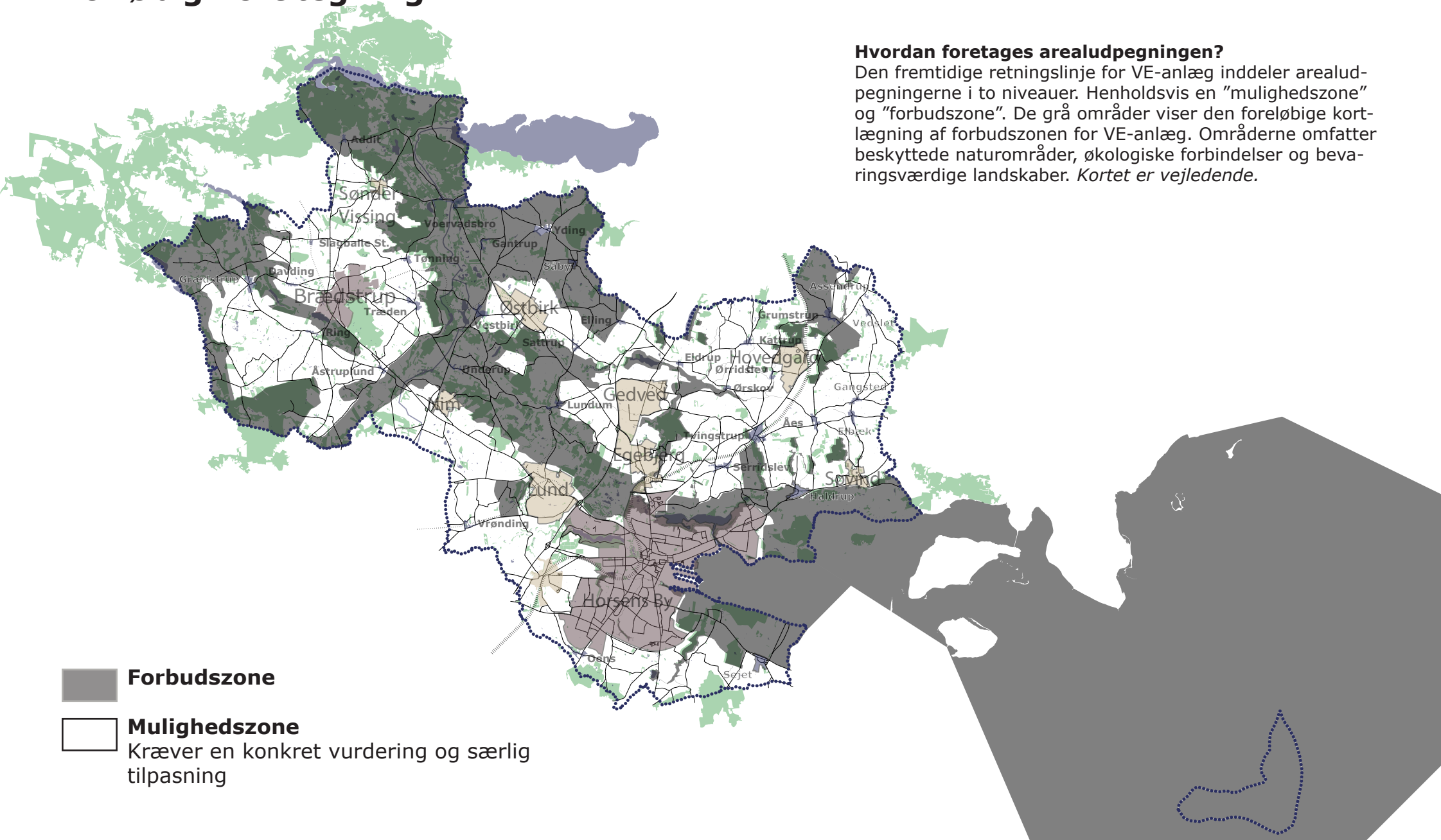
Alle konkrete ideer og forslag, indsendt i forbindelse med nærværende fordebat, vil blive screenet i forhold til de parametre, der indgår i modellen. Modellen er udformet som en tragt, for at illustrere, at en forespørgsel skal kunne opfylde alle parametrene, for at kunne optages i kommuneplanen. De forskellige lag i tragten, henviser til forskellige niveauer i planlægningen, og er derfor ikke et udtryk for en kommunal prioritering af hensynene.

Nogle ideer og ønsker vil potentielt blive valgt fra i den indledende screening, fordi de strider mod planloven og de grundlæggende principper i modellen. Forslag, som opfylder alle parametrene i tragten, vil blive detailvurderet og indstillet til behandling.

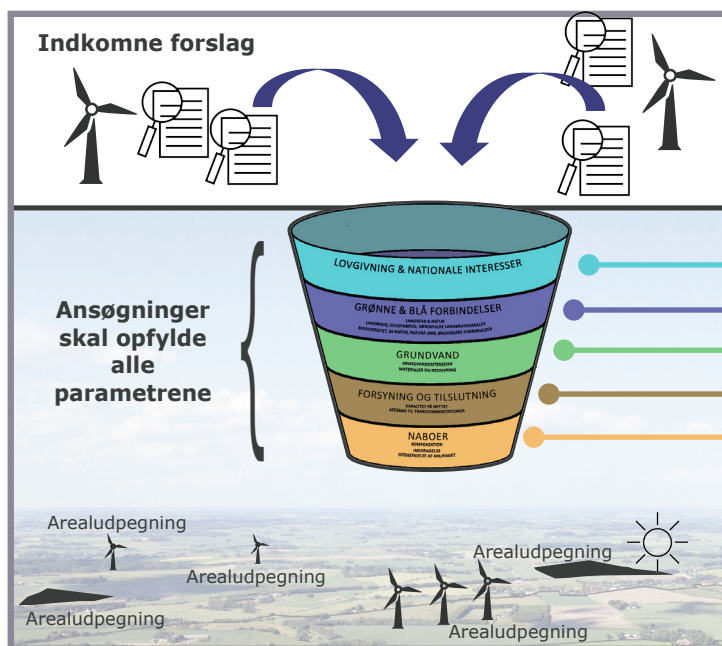
Modellen sikrer, at alle nye arealudlæg er i overensstemmelse med lovgivning, nationale interesser, samt Byrådets visioner, politikker og strategier. Samtidig sikrer modellen, at alle forslag behandles ens, så der skabes tryghed for projektudviklere, investorer og borgerne i kommunen.



Forløbig kortlægning



Sådan forholder vi os til jeres projekter og ønsker



Grundvand

Anlæg kan, som udgangspunkt ikke placeres på arealer, der ligger indenfor:

- Område med særlige drikkevandsinteresser (OSD)
- Følsomme indvindingsområder

Forsyning og tilslutning

Der lægges særligt vægt på, at:

- Anlægget placeres hensigtsmæssigt, i forhold til tilslutning til elnettet.
- At anlægget placeres i tilknytning til eksisterende tekniske anlæg eller infrastruktur, fx *biogasanlæg, højspændingsledninger, vindmøller, motorvejen, jernbanen, støjbelastede arealer el. lign.*
- Anlægget bidrager til en multifunktionel arealanvendelse - fx *at forøge naturværdier, eller bidrager til at tjene klimatilpassningsmæssige, miljømæssige eller rekreative formål.*

Lovgivning og Nationale interesser

Anlæg kan, som udgangspunkt ikke placeres på arealer, der ligger indenfor:

- Fredede områder
- Fortidsmindebeskyttelseslinjen
- Sø- og å-beskyttelseslinjen
- Kirkeomgivelser
- Bevaringsværdige kulturmiljøer

Grønne & blå forbindelser

Anlæg kan, som udgangspunkt ikke placeres på arealer, der ligger indenfor:

- Beskyttet natur, herunder Natura2000-områder
- Økologiske forbindelser
- Fredskov
- Bevaringsværdigt landskab
- Skovbvaelinien

Naboer

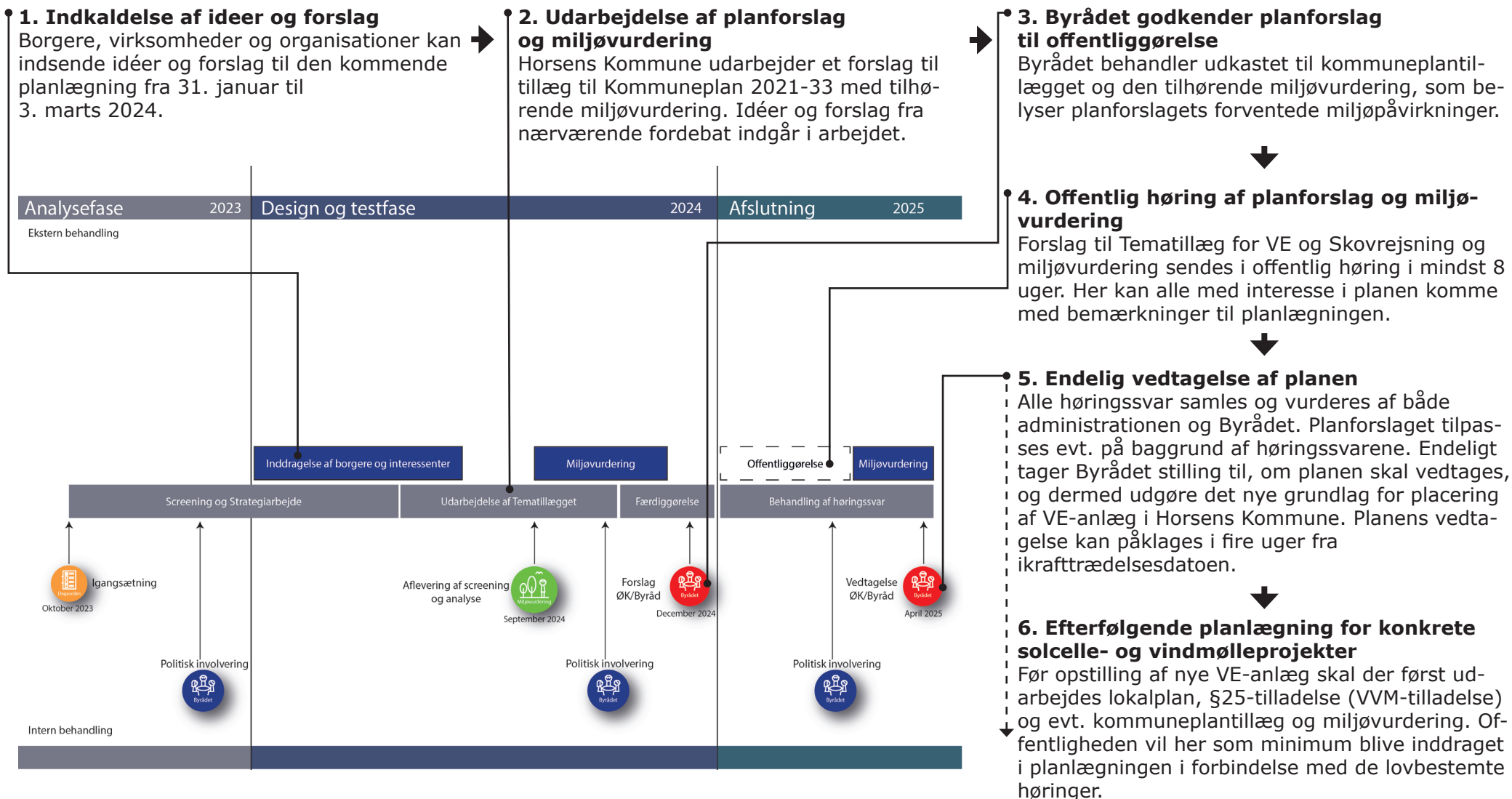
Projektudviklere forventes at udarbejde en overordnet naboanalyse, indeholdende:

- En redegørelse for tiltag, der kan reducere ulemperne for naboerne (*både boligen og de primære udendørs opholdsarealer, skove, rekreative interesser, mv.*)
- En redegørelse for, hvilke naboer, der har været kontaktet, hvor der er indgået en forhåndsftale, aftale om jordbytte, medejerskab el. lign.
- En redegørelse for andre nabointeresser i området, fx *skovdrift, jagt, vandreruter, lokale oplevelsesværdier eller lignende, hvor der potentielt kan opstå interessekonflikter.*
- En strategi for naboinvolvering, fx *informationsmøder, nyhedsbreve, tidlige visualiseringer, dialogmøder, rundvisninger m.m.*

Proces og tidsplan

I nedenstående forklares de forskellige faser, som planlægningen berører og hvordan og hvornår du kan komme med bemærkninger til planlægningen. Procesdiagrammet blev i oktober 2023 præsenteret for Bæredygheds-, Natur og Klimaudvalget, som godkendte processen på vegne af Byrådet.

Undervejs i processen foretages en høring af offentligheden og berørte myndigheder, om afgrænsningen af miljøvurderingen efter miljøvurderingslovens § 32, stk. 3, nr. 2.



Alle input er velkomne

Alle kommentarer, bemærkninger og idéer er velkomne, men vi ønsker særligt idéer og forslag til:

- Områder i kommunen, som vurderes at være særligt velegnede til placering af VE-anlæg. Konkrete forslag skal være ledsaget af en redegørelse for, at projektet er i overensstemmelse med Horsens Kommunes VE-model.
- Hvilke krav skal vi stille til placering og udformning af nye VE-anlæg, for at sikre gode projekter, der tager hensyn til bl.a. naboer, natur og miljø?
- Særlige lokale forhold, vi skal være opmærksomme på i forbindelse med planlægningen.
- Ønsker til undersøgelser, der skal indgå i miljøvurderingen af den plan, der udarbejdes.

Det kan indsende dine bemærkninger [her](#), senest den 3. marts 2024.

Kom til informationmøde

Alle interesserede inviteres til informationsmøde på:

Pejsegården, Søndergade 112, 8740 Brædstrup, tirsdag den 20. februar 2024, kl. 19.00-21.00

For at deltage i mødet, er det nødvendigt at du tilmelder dig senest den 15. februar 2024, kl. 12.00. Du kan tilmelde dig [her](#).

Informationsmødet vil oplyse, om rammerne for udpegningen af muligheds- og forbuds-zoner, planprocessen for opstilling af vedvarende energianlæg, samt indeholde en dialog, om de nye retningslinjer for vedvarende energianlæg, som tager udgangspunkt i Horsens Kommunes VE-model.

Du kan samtidig få svar på dine spørgsmål og komme i dialog med administrationen.

Følg med online

Hvis du ikke har mulighed for at deltage i møderne fysisk, vil det være muligt at deltage online eller se optagelsen efterfølgende på Horsens Kommunes hjemmeside.