

OMRÅDEFORNYELSESPROGRAM NIM





*Områdefornyelsesprogrammet
er udarbejdet i samarbejde med:
Nim Fællesråd & Horsens Kommune*

INDHOLD

FORORD	SIDE 4
INDLEDNING	SIDE 5
AFSNIT 1 VISION, BAGGRUND OG PROCES	
VISION	SIDE 6
OMRÅDEFORNYELSEN	SIDE 8
PROCES, IDÉER OG BORGERMØDER	SIDE 9
AFSNIT 2 Nims HISTORIE	
HISTORIE	SIDE 10
AFSNIT 3 INDSATSOMRÅDER	
PROJEKTER FRA A til	SIDE 14
AFSNIT 4 BUDGET	
INVESTERINGSREDEGØRELSE, BUDGET FOR 2024 til 2028	SIDE 22
AFSNIT 5 ORGANISERING	
ORGANISATION MÅLSÆTNINGER OG SUCCESKRITERIER FORUDSÆTNINGER	SIDE 28

FORORD

Områdefornyelse i Nim 2023 - 2026

Fællesrådet i Nim har i efteråret 2022 ansøgt Horsens Kommune om midler til områdefornyelse af byen.

Det er ansøgningens intention og ønske, at skabe et øget fokus på aktiviteter og forskønnelse i hele byen, som kan samle borgerne på tværs af generationer og naboer.

Kodeordene for områdefornyelsen er: et øget fokus på aktiviteter og forskønnelse af hele byen, attraktive grønne oaser, rekreative aktiviteter, plads til leg, gangstier og forbedret tilgængelighed samt at støtte udviklingen af de gode rammer for udvikling af et trykt og godt lokalsamfund med plads til mange forskellige generationer.

Fællesrådet og mange af byens borgere har bidraget til, at programmet, som skal danne grundlag for et samarbejde omkring et løft til hele byen, er kommet så langt.

Lysten- og kreative ideer, til at løfte områder i byen er der mange af. Områdefornyelsen vil skabe energi og sætte gang i spændende projekter, som dermed kan udbygges og understøttes yderligere af andre fondsmidler og puljer.



*Forskellige stemningsbilleder fra Nim
Bylomme, busstop, grøn kile og brandam*

Nim

Nim er en gammel by med en klar afgrænsning. Tidligere gik hovedvejen gennem byen via Hovedgaden, men føres nu vest om byen. Det begrænser den gennemgående trafik gennem byen, hvilket er fint for de bløde trafikanter. Mod nord danner de store jordbrugsparcer en grøn overgang mellem byen og Nim skov, mod syd og øst udvides og byudvikles byen.

Nim består således af den 'gamle bydel', omkring Hovedgaden og det nyere Nim, med skolen, multihal, børnehave og de nyere boligområder.

Nim ligger højt i et naturskønt landskab med udsigt over det omgivende landskab og gode adgangsforhold til de omkringliggende skove med gravhøje og røser. De rekreative områder og stier i byen er især knyttet til de nye boligområder og med områdefornyelsen forstærkes hele byens netværk af stier og opholdssteder.

I 2024 bor der 782 mennesker i Nim, hvor af de fleste er børnefamilier og gennemsnitsalderen er 41 år.

Nim er en aktiv by med mange forskellige foreninger og aktiviteter for borgerne. Foreningerne er drevet af frivillige ildsjæle bl.a. Nim idrætsforening, en stærkt og aktiv forening med mange forskellige aktiviteter for alle aldre. De mange foreninger og institutioner i Nim er med til at give byen et stærkt sammenhold.

Som hovedby skal Horsens fortsat udvikles som kommunens center for bosætning, detailhandel, erhverv, kulturtilbud og offentlig og privat service. Nim og dens omegn ligger på mange måder ideelt: med nærhed til arbejdspladser i byen og det østjyske bybånd på den ene side; og nærhed til naturen anden side.

Helhedsplan Nim fra 2013

Der er i 2013 udarbejdet en Helhedsplan for Nim som danner overblik over de forskellige problemstillinger og potentialer i Nim og dernæst fungerer som en strategisk rettesnor for kommende initiativer, projekter og planlægning. En Helhedsplan er ikke et juridisk bindende dokument, men en sammenhængende plan og et strategisk grundlag for byens udvikling. En Helhedsplan sætter fokus på hvordan byens udvikling kan understøtte det gode liv med udgangspunkt i byens stedbundne kvaliteter, udfordringer, ressourcer, potentialer og fremtidsønsker. Helhedsplanen er blevet til i et samarbejde med Nim fællesråd der har bidraget med oplysninger og synspunkter. Helhedsplanens beskriver blandt andet et mål og ønske om et aktivt kultur- og fritidsliv, at byen stadig udvikles med byggegrunde og mulighed forskelligartet bosætning, at byen bevare indkøbsmuligheder og at Nim generelt forskønnes. Områdefornyelsen understøtter dermed helhedsplanens visioner.

Læs mere på:

<https://helhedsplaner.horsens.dk/media/5757/helhedsplannimvedtage-tindpdf.pdf>

Arkitekturpolitik Rum for mennesker

Arkitekturpolitikken "Rum for mennesker" skal være med til at understøtte og sikre, at der er kvalitet i vores byer, og at vi skaber rum, hvor mennesker kan lide at leve, opholde sig og mødes. Det handler god arkitektur om, hvordan vi skaber rammerne for, at borgere kan leve det gode hverdagsliv i vores kommune. Arkitekturpolitikken danner grundlag for arbejdet med områdefornyelse og sikrer kvalitet af det arbejde. [Læs mere på:///C:/Users/lhst/Downloads/Arkitekturpolitik_FINAL-a%20\(1\).pdf](C:/Users/lhst/Downloads/Arkitekturpolitik_FINAL-a%20(1).pdf)

Biodiversitets strategi

Vi skal sammen arbejde for en rigere natur i vores kommune. Med den nye biodiversitetsstrategi sættes der endnu mere fokus på biodiversiteten. Der skal skabes flere levesteder til vilde dyr og planter også i byerne og det understøtte områdefornyelsen med de konkrete projekter i byens rum.

[Læs mere på:///C:/Users/lhst/Downloads/Biodiversitetsstrategi2020_Final.pdf](C:/Users/lhst/Downloads/Biodiversitetsstrategi2020_Final.pdf)

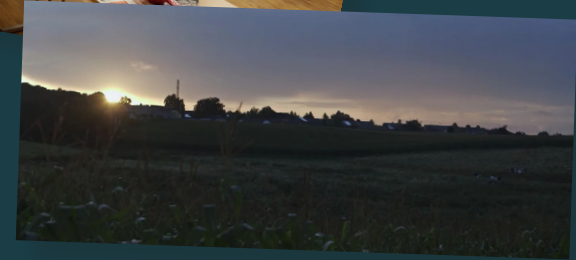
Vision

Visionen i Nim er at skabe en mere sammenhængende by og løfte/aktive områder, som kan bidrage til byliv. Den gamle bygade, Hovedgaden, og de nyere bebyggelser skal flettes sammen og skabe en tydelig 'rød tråd' / sammenhæng gennem byen.

Nim er begunstiget med en naturskøn beliggenhed med udsigt over det omgivende landskab, og gode adgangsforhold til de omgivende skove. Der findes allerede gode sti forbindelser til skolen, langs de beskyttede diger, af gader og stier rundt i byen. Med områdefornyelsen skal der skabes flere og endnu bedre sammenhænge. Undervejs på ruterne i byen, skal der være mulighed for ophold, mødesteder og oplevelser for alle på både, de grønne arealer men også i byens små by lommer.

Visionen er at løfte og forskønne byen, med særligt blik for Hovedgaden og byens indgange. Gavlmalerier, udsmykning, mulighed for reovering af facader, nedrivning af slidte og forfaldne ejendomme, skal give plads til nye møde- og opholdssteder og danne rammer omkring en imødekommende Hovedgade med et grønt præg. Nims to tidligere branddamme skal renoveres til attraktive og grønne opholdssteder.

Nim skal fortsat være et attraktivt og levende sted at bo for mange forskellige mennesker med fokus på et aktivt og socialt fritidsliv i en hyggelig, tryk og smuk by.



Billeder lånt af Nims hjemmeside

Områdefornyelsen - baggrund

Forligspartierne har besluttet, at Horsens Kommune i de kommende år vil understøtte udviklingen af landsbyer og lokale centerbyer via områdefornyelsesprogrammer, ligesom i Brædstrup, Horsens, Lund, Hansted/Egebjerg og Hovedgård.

Områdefornyelse

Horsens Kommune

Områdefornyelsesprogrammet er hele grundlaget for indsatsen og udgør det væsentligste arbejdsredskab for det videre arbejde og samarbejde mellem lokalråd, fællesråd, foreninger, ildsjæle, rådgivere (landskabsarkitekter) og Horsens Kommune.

Byfornyelsesprogrammet beskriver en handlingsplan for området, og kan ses som projektets køreplan med beskrivelser af aktiviteter, tidsplaner, organisering af indsatsen og budget for de næste op til 5 års arbejde.

Projektet påbegyndes, når Byrådet har godkendt programmet og dermed endeligt har vedtaget beslutningen om områdefornyelsen.

Det er tanken, at store dele af kommunens byer over en årrække skal indgå i områdefornyelse. Tildeling af områdefornyelsesmidler sker med udgangspunkt i Byrådets beslutning, efter en forudgående administrativ behandling i Horsens Kommune.

Proces, ideer og borgermøder

Nim har en kultur med et stærkt fællesråd, aktive og engagerede borgere/ildsjæle. Der er en lyst og energi til at arbejde for, at Nim skal have et løft og stadig være i udvikling.

Programmet til områdefornyelsen er skrevet gennem en proces, hvor Fællesrådet aktivt har deltaget og der har været afholdt workshops med stor opbakning – selv på en søndag i regnvejr mødte byens borgere op til en gåtur gennem byen og til en fællessnak, omkring hvor områdefornyelsens indsatsområder kan sættes i spil. Al lokalviden og kendskab til byen og udvalgte områder blev indsamlet i byens forsamlingshus over fællesspisning.

Forud for denne inddragelse omkring programskrivningen har Nim udarbejdet en ansøgning til Horsens Kommune, som viser et stort engageret, sammenhold og lyst til, at der skal ske et løft i Nim. Ansøgningen har involveret byens borgere og fællesrådet har arbejdet med en inddragende proces og været omkring alle byens borgere.

Information til borgerne i Nim sker via Facebook og Nims egen hjemmeside.



Billeder fra borgerinddragelse
En regnsvejr søndag i Nim

Nims historie - kort fortalt

Nim (1231 Nym; u.1788) har spor langt tilbage i tiden. Ved udgravninger på Clemens, Skovbakken, Keldhøj og Egelund er der fundet beviser på at der har boet mennesker siden oldtiden. Byen ligger placeret højt i landskabet med Kjeldhøj i 107 moh. Nim nævnes i Valdemars jordebog som krongods. (13. århundrede) I Nim skov ved Eslund bjerg har der ligget en gård med volde omkring. Ligeledes har kongen haft en jagthytte, muligvis på samme sted, jagthytten ses ikke længere, men omkring i skoven ses stadig vildtbastenen fra kongerne tid omkring Nim.

At Nim rækker langt tilbage i historien, vidner de mange stenrøser der er fundet i Nim skov også om. I alt 125 stenrøser fra jernalderen, mange dog tilvokset eller dækket af løv.

Nim ligger centralt mellem på Hovedvejen hhv. mod nordøst Skanderborg - Aarhus og sydvest til Jelling- Ribe, og siden middelalderen har landevejen mellem købstæderne Horsens og Viborg krydset kongevejen mellem de kongelige slotte i Skanderborg og Kolding. Nim havde kongelig gæstgivergård (senere Nim kro) og med jagt hytte i skoven må det formodes af kongen er kommet forbi Herredsbyen Nim flere gange.

Den gamle landsbystruktur ses stadig som et underliggende mønster bag nutidens Nim. De oprindelige veje findes stadig; Hovedgaden, Møllegade, Østerbyvej og Eslundvej som de vigtigste. På ældre luftfoto ses stjerneudstyknings fra udskiftningen. Nim centralskole bliver bygget i 1960.

I årene mellem 1965 og 1972 blev Horsensvej og Skanderborgvej anlagt og har siden ført al gennemkørende trafik udenom Nim. Dette har medført en trafikal fredeliggørelse af den centrale del af Nim.

Nim har været- og er stadig en by i udvikling. Omkring den gamle bymidte med Hovedgaden som byens nerve er de nye parcelhuskvarterer skudt op i 1971 og igen i 2001. Skolen har fået multihus og med fælles hjælp er der igen købmand i Nim.



Billeder fra Nim - 1950'erne | lånt fra Danmark set fra luften,
Det kgl. bibliotekkart | kort fra omk. 1930

I fornyelsen af Nim ser fællesrådet vigtigheden af, at der sikres kvalitet, så projekter kan sikres med passende vedligehold. Indretningen af steder skal være unikke og tilpasses de forskellige indsatsområder, der skal være noget for alle i byen, som også udfordrer og indbyder til fælleskaber.

Der skal udarbejdes en samlet disponering/indretning for alle indsatsområder og sammenhænge i byen.

For at sikre denne overordnede sammenhæng/helhed er det nødvendigt, at der udvælges et rådgivningsteam f.eks. en landskabsarkitekt, der tegner og planlægger for alle projekterne/projektområder indenfor områdefornyelsen.

Programmet danner grundlag for det videre arbejde.





Billede af brandam ved Østerbyvej



Billede af bylomme ved forsamlingshus

”Områdefornyelsen skal være en katalysator, der kan understøtte den positive udvikling i Nim”

Indsatsområder

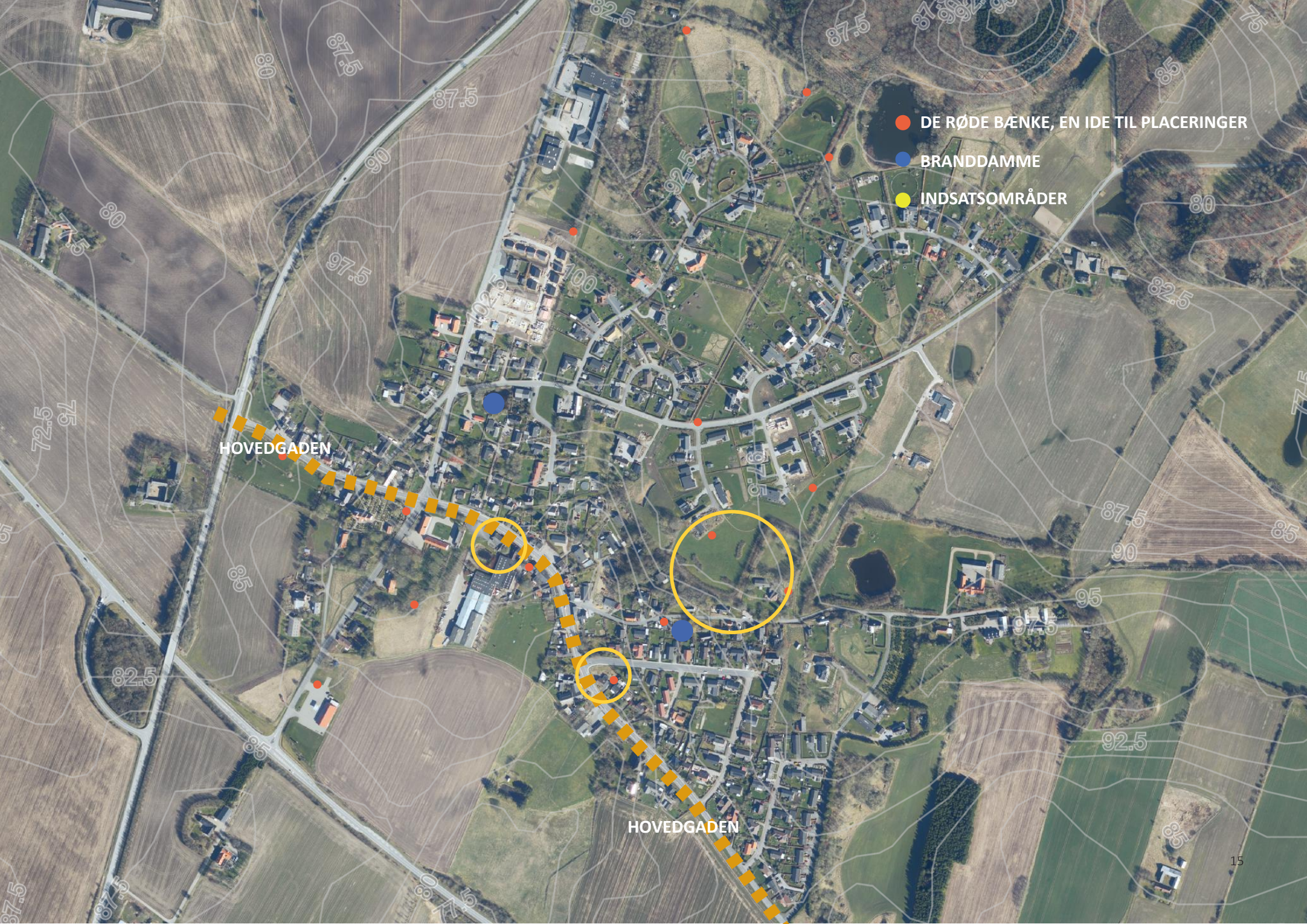
Indenfor områdefornyelsens afgrænsning findes indsatsområderne med ankomst til Nim, Hovedgadens rum og facader, et mindre byrum ved forsamlingshuset, store og små grønne områder, bylommer, forbindelser/tilgængelighed og tidligere branddamme.

Hovedgaden, som fremstår nedslidt, skal styrkes som byens centrale nerve. Ankomsten til byen, turen gennem Hovedgaden skal tilsammen skabe det første vigtige indtryk af Nim. På Hovedgaden skal der arbejdes med urbane og grønne byrum, udsmykning, beplantning, belysning og byrumsinventar, som indbyder til ophold men også en oplevelse af at passere forbi.

Byens gamle branddamme skal med fornyelsen, være byens nye kultiverede grønne åndehuller med biodiversitet og omegnens dyreliv i fokus. Damme forbindes i stisystem gennem grønne kiler og større grønne arealer. De grønne arealer skal være steder for også byens små borgere med leg, bevægelse og læring. Her kan de små tage forældre og bedsteforældre med på opdagelse. Her er det ønsket at skabe trygge og smukke områder, som får borgere fra alle områder til at mødes på tværs og skabe en mangfoldighed med kulturelle værdier. Forbindelserne vil styrke byen og forbinde naturen på tværs. Det skal være spændende og trygt, at gå på opdagelse, slå sig ned på farverige ophold møbler eller blot bevæge sig igennem områderne på en gåtur.

Fælles for områderne er, at det skal være nemt at komme til for gående og der skal være en god tilgængelighed, trafiksikkerhed og fine synlige forbindelser på kryds og tværs.

Projektområderne skal supplere hinanden og spille sammen. Stisystemer binder områder i byen sammen og skaber vigtige og nye forbindelser.



A HOVEDGADEN OG DE 4 INDGANGSPARTIER

Hovedgaden gennem Nim er en gammel amtsvej. Omkring 1970 kommer omfartsvejen der leder trafikken uden om Nim og letter Hovedgaden for gennemkørende trafik. Inden for de sidste par år er gaden blevet saneret, vejen er blevet smallere og der er gjort plads til de bløde trafikanter, cyklister og gående.

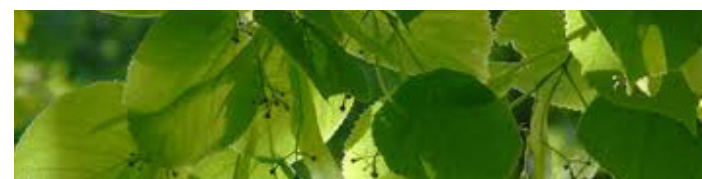
Horsensvej (omfartsvejen) suser parallelt forbi Nim, og mange når måske slet ikke at opdage at 'derinde' ligger Nim. Der er ikke meget visuel kontakt eller opmærksomhed på byen.

Der er et ønske at plante fx. Lindetræer eller lign. i den nordlige indkørsel til byen og med kig ind over markerne vil en allé af træer skabe en smuk og synlig ankomst til byens hovedgade, hvor byen inviterer indenfor. Træer kan ligeledes plantes ved byens 4 indgange, som en markering, opmærksomhed og velkomst.

Der skal tænkes i særlige trafikale forbedringer og sikkerhed igennem Hovedgaden, hvor træerne kan plantes i chikaner, der er med til at give en høj grad af tryghed for de bløde trafikanter. Bilisterne vil sænke farten og sive gennem hovedgaden. Træerne kan understøttes af yderligere beplantning, der danner rammer om en gade med et grønt udtryk.

Følgende skal undersøges og afklares:

- Afklaring af ejerforhold og muligheden for at plante træer i et forløb.
- Trafikale vejledninger, lovgrundlag, leroplysninger mm. skal afklares ved en dialog med Affald og Trafik i TM.
- Dialog med Team Natur i TM i forhold til valg af træer/ beplantning og drift/pleje.



Billeder af eksisterende forhold og billeder til inspiration

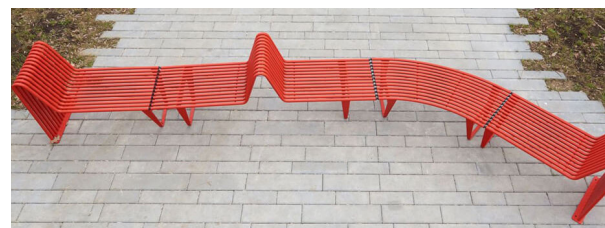
B DE (MÅSKE RØDE) OPHOLDSMØBLER

Fællesrådet og ildsjæle har et ønske om at binde byen sammen med et sjovt synligt opholdsmøbel. Der ønskes et nyt særligt byrumsinventar som fx. en speciel designet 'Nim' bænk og gerne i en stærk farve, som fanger øjet fx. røde møbler, som fællesrådet har forslået i ansøgningen. Møblerne skal binde den gamle og nye del af byen sammen. De røde møbler kan man møde rundt på byens stisystemer og udvalgte fælles mødesteder. Møblerne er med til at gøre gåturen mere attraktiv med mulighed for en pause og de kan også blive et 'blikfang' og noget særligt på en vandre- eller gåtur gennem byen.

Møblerne indbyder til alt fra leg, ophold, et særligt mødested, samtale, gøre et hvil eller måske balanceleg. Møblerne placeres både i de bynære omgivelser og i de grønne områder.

Følgende skal undersøges og afklares:

- Afklaring af ejerforhold og muligheden for at opsætte møblerne i et forløb som understøtter stisystemer i byen.
- Dialog med Team Natur i TM i forhold placering i naturen.



Billeder til inspiration

C STIER, GRØNNE AREALER OG BYLOMMER

Der er allerede mange fine stier i Nim, men stierne kan bindes endnu bedre sammen til et netværk af stiforbindelser, så man kan komme rundt i byen. Der kan være belysning eller udvidelse af stierne eller andet der sættes i spil.

På stierne og ruterne i byen kan man blandt andet møde de farverige møbler, steder til leg og bevægelse i det grønne, byens to branddamme, en lille byhave på Hovedgaden, pladsen ved forsamlingshuset mv. Turen skal flette alle oplevelser, stedligheder og indsatsområderne sammen i Nim.

Der ønskes en forskønnelse af pladsen ved forsamlingshuset. En generisk plads der kan have flere funktioner; julemarked, loppemarked og andre arrangementer, der kan samle byens borgere.

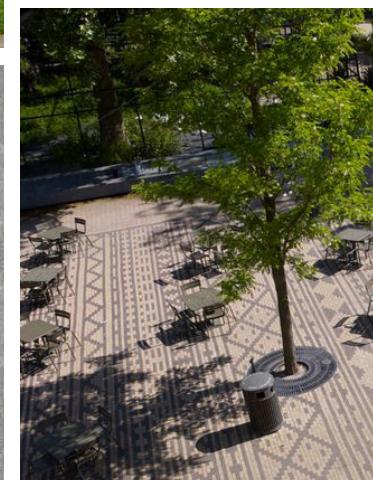
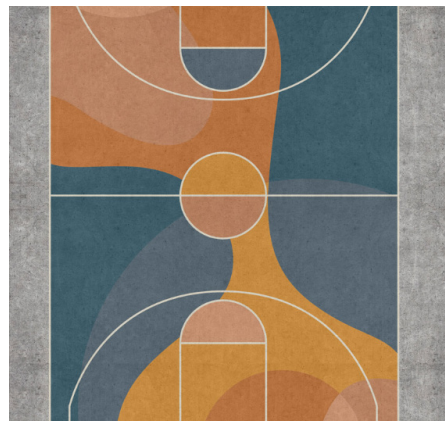
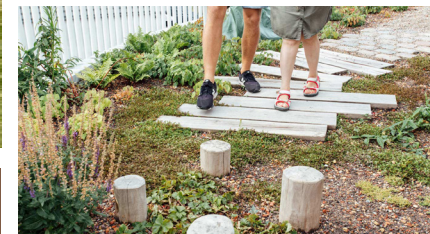
Pladsen skal anlægges med en smuk belægning, som kan give mulighed for forskellige funktioner, leg og bevægelse, når byrummet ikke anvendes til parkering.

Med nedrivningen af en ejendom i Hovedgaden (Se afsnit F Byfornyelse i Hovedgaden) skabes en grøn oase midt på Hovedgaden. En lille have, som skal danne ramme for et uformelt mødested. Det kan være her man hviler benene eller måske mødes med de andre bypedeller og drikker kaffe.

Et større grønt areal ved Kjeldhøj skal danne ramme om leg, bevægelse men også et ophold med udsigt til den omkringliggende natur.

Følgende skal undersøges og afklares:

- Afklaring af ejerforhold og muligheden for at tilkoble stisystemer.
- Trafikale vejledninger, lovgrundlag, leroplysninger mm. skal afklares ved en dialog med Affald og Trafik i TM.
- Dialog med Team Natur i TM i forhold til valg af beplantning og drift/pleje.
- Afklaring om diverse tilladelser (legeplads) fx. byggesag i TM.



Billeder til inspiration

D GAVLMALERI OG UDSMYKNING AF INVENTAR

Der skal som en del af forskønnelsen og løft af Hovedgaden arbejdes med kunstudsmykning på en eller flere udvalgte og synlige gavle.

Gavlmalerier er kendt fra både Horsens og Brædstrup og kan som kunstart bidrage med overraskende, smukke og skæve oplevelser, og ikke mindst skabe glæde og undren på turen gennem byen. Med de nye gavlmalerier får Nim kunstværker, der er med til at fremhæve og skabe oplevelser, identitet og stedligheder i byens små lommer.

Det er også et ønske, at busstop gennem Hovedgaden skal være en imødekommende, tryk og inspirerende oplevelse.

Følgende skal undersøges og afklares:

- Afklaring af ejerforhold og mulighed for tinglysning af værket.
- Trafikale vejledninger, lovgrundlag, leroplysninger mm. skal afklares ved en dialog med Affald og Trafik i TM.



Billeder til inspiration, gavlmaleri fra Brædstrup. Billeder taget af KOLOSSAL

E BRANDDAMME (gadekær)

Der er flere nedlagte branddamme i Nim. En ved Eslundvej og to på Østerbyvej. Det østligste på Østerbyvej ligger på privat grund og er nærmest en lille sø og indgår meget fint i landsystemningen.

Branddammene ved Eslundvej og Østerbyvej (på kommunale arealer) kan være nye fine og attraktive mødesteder i byen. Beplantningen omkring dammene klippes og udtyndes, så vandspejlet kan komme til sin ret og dammene kan opleves som en attraktiv del af gaderummene.

Dammene skal være tilgængelige, uden at være 'farlige', det sikres i form af indhegning eller værn med mulighed for kig, leg og siddepladser. Der kan arbejdes med et mindre dæk ud i dammene, så man kommer "tættere på vandet" og undersøge fx. dyrelivet.

Følgende skal undersøges og afklares:

- Dialog med Team Natur i TM i forhold til valg af beplantning og drift/pleje samt anlæg af dæk og anden inventar.
- Afklaring om diverse tilladelser i TM.



Billeder til inspiration

F BYFORNYELSE I HOVEDGADEN

Midler til byfornyelse i programmet skal sikre attraktive bymiljøer. Private kan søge støtte til nedrivning og bygningsfornyelse af boligbebyggelse i Hovedgaden, Østerbyvej og Eslundvej.

En række af ejendommene, især på Hovedgaden, trænger til renovering af facader.

Byfornyelsesmidlerne går til forbedringer af boligernes facader og klimaskærme. Forbedringerne kan f.eks. være energioptimerende renoveringer, såsom udskiftning af tag, vinduer og døre, hvor der lægges vægt på bevaring og forbedringer, der kan bidrage til beboernes livskvalitet og ejendommens fremtid. Ejendommens æstetiske udtryk og historie skal respekteres.

Som regel er tilskuddet på 35 - 45% af omkostningerne, det fastlægges i dialog med ejendoms ejer og Horsens Kommune. Vær opmærksom på, at kommunen har et fast beløb til rådighed til byfornyelse. Derfor er det vigtigt at komme hurtigt i gang med ansøgningen.

Renovering af facaderne og det grønne tiltag i Hovedgaden vil sammen give et markant løft til indtrykket og oplevelsen af Hovedgaden og ankomsten til Nim.

Bygningsejer, Fællesrådet og Horsens kommune har, allerede forud for dette program, i et samarbejde sikret opkøb med områdefornyelsesmidler af en ejendom i Hovedgaden. Ejendommen har været ubeboet i længere tid og fremstår nedslidt på en meget synlig placering i Hovedgaden. I skrivende stund planlægges nedrivning af ejendommen og ønsket er at anlægge en lille byhave centralt i byen på en hjørnegrund.

Følgende skal undersøges og afklares:

- Dialog mellem Horsens Kommune og ejendoms ejere. Kommunen godkender ansøgningen og tilbud.

Via bygningsforbedringsfonden kan der søges yderligere hjælp til at forskønne en ejendom udvendigt, facader, kviste, tage, vinduer mv.

Link til Bygningsforbedringsfonden:

<https://horsens.dk/politik/raadognaevn/bygningsforbedringsfond>



AFSNIT 4

INVESTERINGSREDEGØRELSE OG BUDGET 2024 til 2028



Billeder fra arrangementer
(fællesrådets billeder)

Investeringsredegørelse

Det er en kommunal beslutning at udvikling og understøtte Nim med områdefornyelsesmidler.

Der er afsat 6,37 mio. kr. i alt til områdefornyelsen i Nim. Områdefornyelsen planlægges med en gennemførelsesperiode på maksimalt 5 år. Områdefornyelsen skal give byen et fysisk, socialt og kulturelt løft, der forbedrer livskvaliteten for dem, der bor og arbejder i området og gøre byen attraktiv for private investeringer.

Formålet med investeringsredegørelsen, sammen med områdefornyelsens begrænsede budget, er at styrke grundlaget for mange flere såvel private som andre supplerende projekter. Det skal investeringsredegørelsen hjælpe med at gøre.

Nim er karakteriseret ved overskuelighed og nærhed i det lokale samfund men også nærhed til naturen. Der er en god og imødekomende stemning i byen, og gode muligheder for at engagere sig i-og påvirke forholdene ved at deltage i arbejdsgrupper eller bestyrelser for skole eller foreninger. Derfor skal Nim fortsat udvikles og styrkes som en by med gode fritidstilbud, kulturelle og sociale tilbud, grønne områder med god tilgængelighed, ophold og leg mv.

Områdefornyelsen skal bruges til at forbedre de fysiske tiltag samt sociale og kulturelle indsatser i byens grønne forbindelser og lommer, gamle branddamme, ankomsten til byen, hovedgadens rum og facader og byrum mv.

Områderne skal have et løft og styrkes med områdefornyelsen. Der er behov for at skabe synlige tiltag/projekter i byen nu. Den kommende områdefornyelse kan løfte en positiv udvikling i Nim og forhåbentligt også sætte gang i investeringslysten hos flere. Områdefornyelsens midler kan suppleret med yderligere midler fra private, virksomheder og fonde. Det sociale fællesskab i bysamfundet skal i høj grad bæres af gode rammer for et levende, mangfoldigt og udadvendt socialt liv.

Oplandspuljen har indtil videre støttet følgende initiativer i Nim:

Belægning mv ved Nim forsamlingshus
Sti syd om byen
Forskønnelse af dammen ved forsamlingshuset
Ridesti fra Eslundvej til Østerbyvej
Overdækning af areal ved Multihus
Beplantning ved købmandsbutikken
Nye toiletter i Nim Forsamlingshus
Sti fra Egelund til eksisterende sti

Grundejerforeningen "Mosen" - svævebane
Marsk Stig spejderne - bålhytte
Grundejerforeningen "Skovbakken" - bord/bænke sæt

Nim har mange foreninger og institutioner; daginstitutioner, en skole, Multihus, museum, kirke, mv.. Multihuset er et resultat af et stærkt ønske fra borgerne, hvor borgerne via crowdfunding bl.a. selv var med til at samle 360.000 kr. ind til inventar til det nye multihus. Det er et udtryk for en stærk vilje i Nim. At der igen er en købmand i Nim er også et udtryk for et godt sammenhold og drive i byen. Den gamle købmand lukkede og slukkede i 2014 og byen stod derfor uden købmand. Vejen til igen at få en købmand i Nim blev lang og 'bumlet', men med fællesrådets indsat og byens stærke sammenhold lykkes det at indsamle midler til at stifte et anpartsselskab, så der nu igen drives købmand i Nim. Det er byen stolte af og med god grund.

Nim har en række arrangementer og fælles aktiviteter og traditioner. Byens borgere mødes til fester, familiedage, jul, fastelavn og oktoberfest, der er et stort fællesskab i byen, som kan styrkes yderligere med områdefornyelsen.





Billede fra Hovedgaden



Billede af byrummet ved forsamlingshuset



Billede af gåtur med byens borgere

Budget 2024 til 2028

Estimat på budget Områdefornyelse Nim	
2024 - 2028	
Aktivitet	Budget
A Hovedgaden og de 4 indgangspartier. Særlige trafikale indsatser, sikkerhed og tryghed.	
Beplantning, belysning mm.	
I alt	kr. 1.500.000
B De (måske røde) opholdsmøbler. Kultur, leg, kunst og formidling.	
Inventar	
I alt	kr. 300.000
C Stier, grønne arealer og bylommer. Kulturelle og særlige boligsociale foranstaltninger. Torve, pladser og opholdsarealer.	
Inventar, beplantning, belysning, belægning, stier mm.	
I alt	kr. 1.500.000
D Gavlmaleri og udsmykning af inventar . Kultur, leg, kunst og formidling.	
Gavlmaleri og anden udsmykning	
i alt	kr. 325.000
E Branddamme. Etablering af foranstaltninger til klimatilpasning.	
Inventar, naturplejer/rydning mm	
I alt	kr. 1.000.000
F Byfornyelse.	
Bygningsfornyelse i Hovedgaden	kr. 400.000
Hovedgaden 45, opkøb og nedrivning - er disponeret/brugt	kr. 625.000
Borgerinddragelse. Lokal forankring af indsatsen.	
Workshops, dialogmøder, gåture og interviews - etapefest	kr. 12.000
Programskrivning med workshop - er brugt	kr. 8.000
Eksternt rådgivning.	
Arkitekt - skitsering, projektering, udbud mm	kr. 450.000
Intern projektledelse	kr. 250.000
Samlet investering	kr. 6.370.000

I februar 2023 blev der bevillet 0,2 mio. kr. til programskrivning, borgerinddragelse og midlertidige aktiviteter i Nim.
 I december 2023 blev der givet en anlægsbevilling på 0,625 mio. kr. til opkøb og nedrivning af hovedgaden 45.
 Det samlede beløb på 0,825 mio.kr. skal trækkes fra det ansøgte rådighedsbeløb på 6,37 mio.kr.



Billede af dige ved Kjeldhøj





+ MÅLSÆTNING OG SUCCESSEKRITERIER
forudsætninger

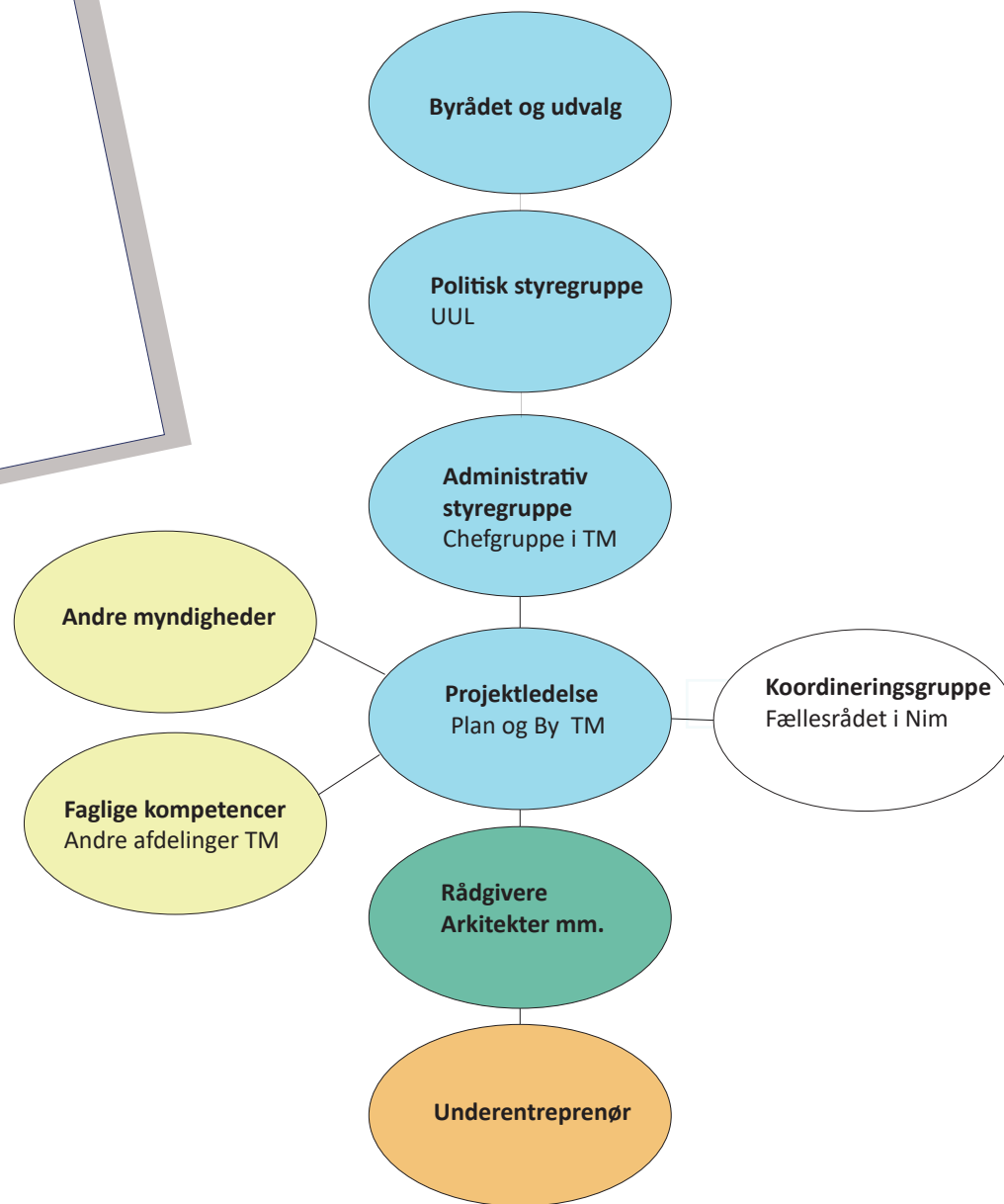


Diagram Organisering

Organisation

Organiseringen er beskrevet ud fra erfaringer, som kommunen har fra Horsens, Brædstrup, Lund, Hovedgård og Hansted/Egebjerg områdefornyelser. Organisationen tilknyttet de enkelte indsatsområder afhænger af projektets omfang og nøgleinteressenter.

Områdefornyelsen forankres bredt i Horsens Kommune gennem en politisk og en administrativ Styregruppe.
Projektledelsen varetages primært af Teknik og Miljø- Plan og By.

Samarbejdsmodellen er karakteriseret ved klare og veldefinerede roller, centreret omkring projektledelsen, der koordinerer og eksekverer de mange forskellige tiltag. Projektledelsen har samtidig kontakten til samtlige interessenter og faglige kompetencer i andre afdelinger i Teknik og Miljø.

Områdefornyelsen i Nim gennemføres i tæt samarbejde med Fællesrådet. Derfor nedsættes en Koordineringsgruppe med deltagelse fra Fællesrådet og andre lokale kræfter.
Borgerinddragelse, kaffemøder, workshop, digitale platforme formidles af koordineringsgruppen.

Mangelgennemgang og afleveringsforretning foretages af projektledelsen sammen entreprenøren, arkitekten/rådgiver.
Projektlederen har kontakt med nødvendige myndigheder og står for evt. politiske, nabo- og lodsejerhøringer, der måtte forekomme.

Arkitekt/rådgiver: Står for projektering og budgettering af projektet. Det er kommunen, der er bygherre i projektering og udførsel. Tegningsmateriale godkendes af bygherre/ projektleder og gennemgås med Fællesrådet for Nim. Rådgiveren har ansvaret for, at materialer og produkter, der anvendes i projektet, er mest mulig vedligeholdelsesfri og overholder gældende regler for sikkerhed og miljø, ligesom produkterne skal være CE-mærkede.
Evt. udbudsmateriale- laves/udsendes af arkitekt/rådgiver- bygherre/projektledelse kvalitetssikrer.

Fællesrådet i Nim, Har ansvaret for at sikre en bred borgerinddragelse og stort informationsniveau over for borgere i Nim. Fællesrådet inddrages i projekteringsfasen og i forbindelse med udarbejdelse af idé- og materiale kataloger.
Desuden søges fondsmidler til projekterne af Fællesrådet.

Fællesrådet sikrer projektets forankring og ejerskab i byen. Dette er et meget vigtigt element i områdefornyelsen for Nim. Der skal undersøges nærmere, hvordan lokal forankring sikres.

Frivillige / foreninger/lokalekræfter bidrager med arbejdskraft i samarbejde med Fællesrådet.

Hvem gør hvad:

- Kvalificering af projekt (Fællesrådet, bygherre og rådgiver)
- Projektering (ekstern rådgiver)
- Udbud (ekstern rådgiver)
- Anlæg (entreprenør- samarbejde med rådgiver)
- Drift og vedligeholdelse (Fællesrådet og kommunen laver aftale på de enkelte projekter)

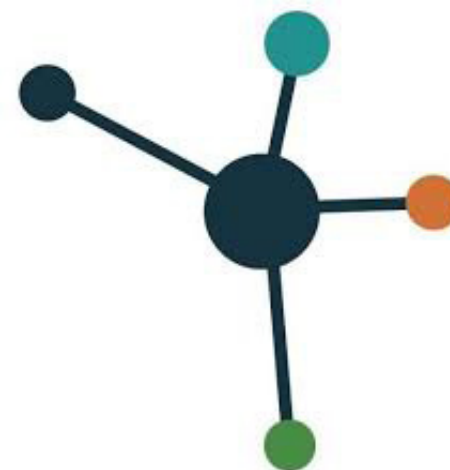
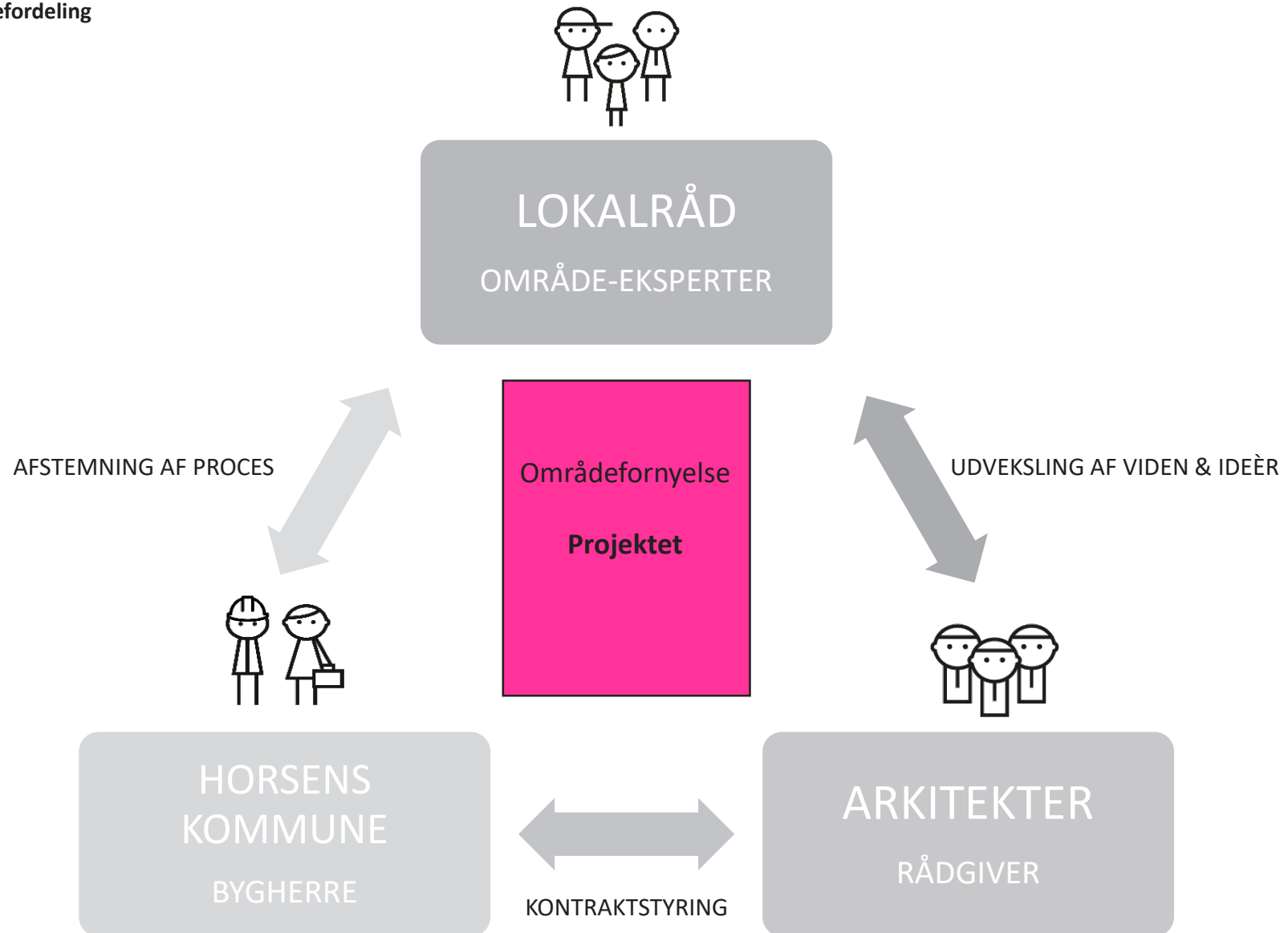


Diagram rollefordeling





Målsætning

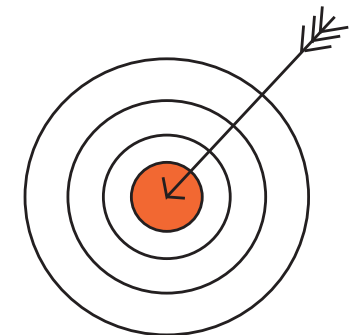
Målet for Nim er, at byen skal bevare og udvikle befolkningsgrundlaget samt styrke grundlaget for en positiv udvikling af byens sociale liv. De målbare succeskriterier for områdefornyelsen er bl.a. at give byens hovedgade et tiltrængt løft og en forskønnelse af både ankomst til byen, bygninger og byrum, og at skabe god tilgængelighed for særligt de bløde trafikanter, styrke byen med gode smukke grønne områder med sociale- og kulturelle mødesteder samt understøtte gode trygge forbindelser mellem områderne.

Det skal ske ved:

- At byen skal overleve og udvikles som en by med mange gode værdier. Nim har meget at byde på i dag i form af en naturskøn beliggenhed og et stort lokalt engagement. Områdefornyelsen kan bidrage til at Nim får løftet og forbedret de centrale gader ved f.eks. bygningsfornyelse, små byrum, får synliggjort byens ankomst/beliggenhed og styrket sin identitet som en by med et aktivt kultur- og fritidsliv.
- At understøtte de lokale fællesskaber og initiativer ved at sikre flere mødesteder i de grønne områder som f.eks. møbleres med bænke/leg og der skabes trygge steder til ophold/leg/bevægelse med god tilgængelighed.
- At sikre biodiversitet i byen. Der skal arbejdes for at forbinde de eksisterende grønne arealer og stistrukturer i byen, så forbindelserne på tværs- og i tilknytning til den omkringliggende bynære natur styrkes.
- At være lydhør, rummelig og inkludere. Borgerinddragelsen/dialogen vil i de enkelte projekter/etaper fortsætte, så der sikres en bred forankring/ejerskab i projekterne. Fællesrådet fortsætter med gåture og dialog med beboer, grundejerforeninger og lokale kræfter i byen.
- At skabe en by for alle aldre og styrke mangfoldigheden. Der skabes sociale mødesteder for en bred målgruppe, hvor alle kan være en del af et fællesskab i byens rum.

Succeskriterier.

- Der gennemføres de planlagte områdefornyelsesprojekter.
- Der sker løbende renoveringer af den eksisterende boligmasse i byen. Hovedgadens "vægge" fremstår nyistandsatte og indbydende. Flere har/får lyst til at renovere deres ejendomme i byen.
- Der er gang i en udvikling og der arbejdes med en god energi i byen, hvor der aktivt søges puljer og fondsmidler, som understøtter områdefornyelsen.
- Der er sket en lokal forankring af projekterne. Fællesrådet og lokale kræfter arbejder videre på projekterne, der er et stort ejerskab på projekterne og byen arbejder videre på at udvikle på det der allerede er sat i værk.
- Igangsætter investeringslysten yderligere lokalt i byen.



Områdefornyelsesprogram Nim

Forudsætninger og supplementer

Medfinansiering, fondssøgning, Horsens Kommune bygningsforbedringsfond mv. er vigtige og gode supplementer til alle projekterne i dette program.

Der er lavet en fordeling af økonomi/budget- Kommunens andel, som skaber rammerne for fornyelsen, men som også skal ses som en god mulighed for en yderligere udvikling af områderne med fondssøgning mv. Her er det afgørende, at der er en tæt og konstruktiv dialog mellem både lokalråd, foreninger, erhvervslivet, grundejerforeningerne og kommunens centrale og decentrale dele for at spotte og udvikle nye idéer, initiativer og investeringer til at styrke fællesskabets rammer.

I de områder der ikke er kommunale, skal der laves aftaler med private ejere/grundejerforeninger (fx. gavlmalerier). Områdefornyelsen sker i dialog med andre myndigheder f.eks. myndighedstilladelser fra f.eks. Natur og Miljø og Affald og Trafik.

Fællesrådet vil med en bypedel-ordning – og andre frivillige bidrage i fællesskab med kommunen til vedligeholdelse af indsatsområderne. Lokalrådet vil bidrage med arbejdsdage og arrangementer, der undersætter drift og vedligeholdelse.

Horsens Kommune

Horsens Kommune

/ Plan og By

Chr M Østergaards Vej 4

8700 Horsens

Telefon: 76 29 29 29

www.horsens.dk

Afgørelse om ikke miljøvurdering af planforslag:

I henhold til § 8, stk. 2 i Lov om miljøvurdering af planer og programmer er der truffet afgørelse om, at kommuneplantillægget ikke er omfattet af kravet om miljøvurdering, idet planerne ikke vurderes at kunne få væsentlig indvirkning på miljøet, jf. lovens § 8, stk. 1, nr. 3. Begrundelse for afgørelsen kan ses i kommuneplantillæggets redegørelse under fanen *Miljøscreening*.

Efter planlovens § 58 stk. 1, nr. 3, kan kun retlige spørgsmål påklages. Det vil sige, at der kan klages over spørgsmål om planens lovlighed, herunder dens lovlige tilvejebringelse. Der kan derimod ikke klages over planens indhold.

Klageberettigede er alle, der er omfattet af Planlovens § 59. Det vil sige enhver, der har retlig interesse i sagens udfald samt landsdækkende foreninger og organisationer, der som hovedformål har beskyttelsen af natur og miljø eller varetagelsen af væsentlige brugerinteresser inden for arealanvendelsen.

Hvis du ønsker at klage over afgørelsen, skal du klage til Planklagenævnet.

Klagefristen udløber 4 uger efter, at afgørelsen er meddelt. Er afgørelsen offentligt bekendtgjort, regnes klagefristen dog altid fra bekendtgørelsens tidspunkt.

Du kan klage via Klageportalen, som du finder via et link på denne hjemmeside <https://naevneneshus.dk/>. Klageportalen finder du også på <https://www.borger.dk> og på <https://virk.dk>.

Når der klages, skal der betales et gebyr på 900 kr. for privatpersoner og 1800 kr. for virksomheder og organisationer. Du logger på med NEM-ID. Klagen sendes gennem Klageportalen til Horsens Kommune. En klage er indgivet, når den er tilgængelig for kommunen i Klageportalen.

Planklagenævnet skal som udgangspunkt afvise en klage, der kommer uden om Klageportalen, hvis der ikke er særlige grunde til det. Hvis du ønsker at blive fritaget for at bruge Klageportalen, skal du sende en begrundet anmodning til Horsens Kommune, Plan og By, Chr M Østergaards Vej 4, 8700 Horsens, planogby@horsens.dk, der herefter videresender anmodningen til Planklagenævnet, som træffer afgørelse om, hvorvidt din anmodning kan imødekommes.

Hvis du vil indbringe spørgsmål om afgørelsens lovlighed for domstolene, skal det ske inden 6 måneder fra datoen, hvor afgørelsen er meddelt eller offentligt bekendtgjort, jf. Planlovens § 62.