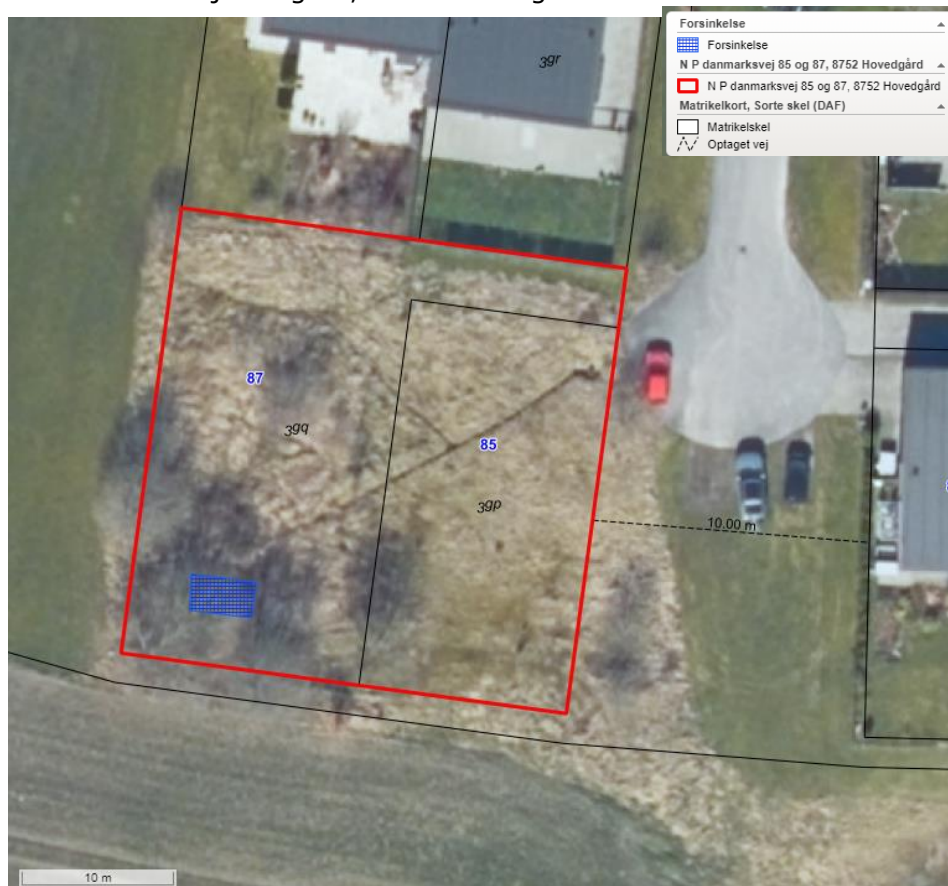


Middelbo Ejendomme ApS
Skovbrynet 11
8732 Hovedgård

Tilladelse til tilslutning og nedsivning af regnvand, N P Danmarksvej 85 og 87, 8752 Hovedgård

I forbindelse med opførelse af et dobbelthus på N P Danmarksvej 85 og 87, 8752 Hovedgård, matr. nr. 3gp og 3gq Ørridslev By, Ørridslev, er der ansøgt om tilladelse til tilslutning af regnvand fra matriklen, da befæstelsesgraden overskrider og regnvand derfor skal forsinkes, før tilslutning til regnvandsledningen i N P Danmarksvej. Forsinkelsesbassinet der etableres er en faskine, hvorfra der vil ske en vis form for nedsivning.

Middelbo Ejendomme har den 21. juni 2024 søgt om tilladelse til tilslutning af regnvand for N P Danmarksvej 85 og 87, 8752 Hovedgård.



Figur 1: N P Danmarksvej 85 og 87, 8752 Hovedgård er markeret med rød linje. Forsinkelse/faskine er placeret på N P Danmarksvej 87, 8752 Hovedgård og er markeret med blå.

Horsens Kommune

Matr. nr. 3gp og 3gq Ørridslev By, Ørridslev er omfattet af lokalplan H-109 "Nyt boligområde i det vestlige Hovedgård" samt Horsens Kommunes Spildevandsplan 2012-2015, hvor matriklen er en del af det separatkloakerede opland L24, hvor den maksimale befæstelsesgrad er fastsat til 30 %.

Matriklerne har samlet et areal på 899 m². Det tilladelige afløbstal for matriklerne er på den baggrund beregnet til 3,24 l/s. $((899 \text{ m}^2 \times 0,3) / 10.000) \times 120 \text{ l/s/red. ha}$. Det tilladelige afløbstal skal overholdes for at sikre kloaksystemet mod, at der ledes for store mængder regnvand til, da det kan medføre overbelastning af regnvandsledningen og det nedstrøms liggende regnvandssystem.

For at overholde det tilladelige afløbstal etableres der intern forsinkelse i form af en faskine på 3 m³.

Afgørelse

Der meddeles hermed tilladelse til tilslutning af regnvand fra N P Danmarksvej 85 og 87, 8752 Hovedgård, matr. nr. 3gp og 3gq Ørridslev By, Ørridslev til regnvandsledningen.

Tilladelsen meddeles med hjemmel i § 28 stk. 3 i Miljøbeskyttelsesloven* og kapitel 5 i Spildevandsbekendtgørelsen*. Følgende vilkår skal overholdes:

Vilkår

1. Nærværende tilslutningstilladelse, er først gældende når ansøger har udformet og tinglyst en deklaration på matr. nr. 3gp og 3 gp Ørridslev By, Ørridslev, om fælles regnvandsløsning. Grundejer af matr. nr. 3gp og 3gq Ørridslev By, Ørridslev samt Horsens Kommune skal være påtaleberettiget.
2. Regnvand skal afledes som beskrevet i nærværende tilladelse, herunder vilkår.
3. Afledning af regnvand fra matriklen til kloaksystemet skal ske via en vandbremse, der neddrøler til en maksimal afledning på 3,24 l/s.
4. Der skal i forbindelse med byggeriet etableres et internt forsinkelsesvolumen på minimum 3 m³, før regnvand ledes til regnvandsledningen.
5. Der skal etableres sandfang, før regnvand fra byggeriet ledes til det interne forsinkelsesbassin.
6. Sandfang skal oprensnes efter behov, dog minimum en gang om året. Det oprensede materiale skal bortskaffes i overensstemmelse med Miljøbeskyttelseslovens § 19.
7. Afledning til det offentlige kloaksystem må ikke finde sted, før intern forsinkelse er etableret og dokumenteret.
8. Nedsivningsanlægget skal placeres mindst 25 m fra vandløb, grøfter, søer og havet.

9. Nedsivningsanlægget skal placeres mindst 25 m fra vandindvinding med krav om drikkevandskvalitet.
10. Anlægget skal placeres mindst 5 m fra bygninger med beboelse og 2 m fra andre bygninger og skel. Den skal dimensioneres og placeres i henhold til DS 440, således at der ikke opstår overfladisk afstrømning, overfladegener eller gener i øvrigt på nabogrunden.
11. Færdigmelding af kloaksystem og intern forsinkelse skal ske via Horsens Kommunes hjemmeside: <https://horsens.dk/Bolig/KloakVandMiljoe/Spildevand> og påføres sags nr. 06.11.05-K08-173-23
12. Sammen med færdigmeldingen skal indsendes en "som udført" kloakplan med angivelse af størrelse og placering af forsinkelsesbassin samt angivelse vandbremsens kapacitet og placering. Det skal ligeledes fremgå af kloakplanen, hvor tag- og overfladevand fra matr.nr. 3gp og 3gq Ørridslev By, Ørridslev tilsluttes regnvandsledning.

Tilladelsen bortfalder, hvis projektet ikke er etableret inden 3 år fra tilladelsesdatoen. Efter denne dato skal der, ved fortsat ønske om tilslutning af regnvand fra N P Danmarksvej 85 og 87, 8752 Hovedgård til regnvandsledningerne, ansøges om tilladelse til tilslutning på ny.

Miljøtekniske redegørelse

Projektbeskrivelse

Af ansøgning og dialog med ansøger fremgår der følgende:

I forbindelse med opførelse af dobbelthus på N P Danmarksvej 85 og 87, ønskes der etableret en fælles regnvandsløsning. Det interne forsinkelsesbassin udformes som en faskine.

Det samlet bebygget areal er 336 m² for de to matrikler.

Vandbremsen placeres ind skel og tilslutning til SAMNs regnvandsledning. Der er for nuværende ført stik frem til hver matrikel, men der ønskes kun af benytte det ene stik tilhørende N P Danmarksvej 87, 8752 Hovedgård.

Grundejer er indforstået med kommunens krav om tinglysning af deklaration på den to ejendomme.



Figur 2: Regnvandsløsning for dobbelthus på N P Danmarksvej 85 og 87, 8752 Hovedgård. Intern forsinkelse i form af faskine placeres på N P Danmarksvej 87, 8752 Hovedgård og vandbremse indstilles til 3,24 l/s.

Tilsyn

Horsens Kommune har tilsyn med tilslutningen.

Horsens Kommunes bemærkninger

Horsens Kommune, Team Spildevand vil med denne tilladelse bl.a. sikre, at det tilladelige afløbstal overholdes. Afløbstallet fastsættes ud fra den maksimale befæstelsesgrad, der er fastsat i spildevandsplanen. Regnvandsledningen kan overbelastes hydraulisk, hvis det tilladelige afløbstal overskrides.

Horsens Kommune har udført en beregning af det nødvendige forsinkelsesvolumen for det samlede reduceret areal på 336 m² og et afløbstal på 3,24 l/s. Det nødvendige forsinkelsesvolumen beregnes på den baggrund til 3 m³.

Da der samlet etableres forsinkelse på 3 m³ samt vandbremse på 3,24 l/s før tilslutning til regnvandsledningen, vurderes det, at der er grundlag for at meddele tilladelse til tilslutning af regnvand til kloaksystemet.

Bygherre ønsker at etablere det interne forsinkelser som en faskine. Nedsivningsevnen er ikke medregnet i forbindelse med dimensioneringen, da der forventes ringe nedsivningsevne i jorden.

Regnkurve karakteristika		Bassindimensionering opstrøms udløb		
Northing (WGS84 ZONE 32)	6200062	Oplandskarakteristika		
Easting (WGS84 ZONE 32)	559334	Befæstet areal (ha)	0,0336	
Årsmiddelnedbør [mm]	719	Hydrologisk reduktionsfaktor (-)	0,9	
Middelværdi ekstrem døgnnedbør		Afskærende lednings kapacitet (l/s)	3,2	
DMI Klimagrid [mm/dag]	25,1	NB. Frekvens- og operationel faktorer på regnen indgår ved beregning af bassinvolumen		
Gentagelsesperiode (år)	5			
Operational faktor (-)	1,33			
Klimafaktorens andel af den operationelle faktor kan beregnes på fanen "Beregning af klimafaktor"				
Design regnkurve				
Varighed (min)	Intensiteter (µm/s)	Spredning S(z _r) (µm/s)	Operational faktor * Intensiteter (µm/s)	Udglatet tilpasning som grundlag for CDS regn (µm/s)
2	32,35	1,58	43,03	43,43
5	24,59	1,06	32,70	32,58
10	18,06	0,63	24,02	23,65
30	9,27	0,68	12,33	12,25
60	5,67	0,44	7,54	7,62
180	2,56	0,20	3,40	3,43
360	1,54	0,08	2,05	2,04
720	0,90	0,04	1,20	1,21
1440	0,53	0,03	0,71	0,72
2880	0,33	0,02	0,43	0,42
10080	0,14	0,01	0,18	X
Volumen af bassin				
3 m ³ ADVARSEL: Programmet har muligvis ikke optimeret				
Effekten af koblede regn ER inkluderet (20 % ekstra volumen)				
Tjek volumenkurven for at validere om de 20 % er fornuftigt				
Minimum tømme tid [timer]	0,2			
Mellemløst resultater svarende til Skrift 16				
Dvs. at effekt af koblede regn IKKE er inkluderet i mellemløst resultaterne.				
Reduceret areal (ha)	0,03			
Afløbstal (mu-m/s)	10,58			
Varighed (h)	0,14			
V _{r,k} (mm)	7,69			
V _{r,k} (m ³)	2			

Figur 3: Beregning af nødvendigt forsinkelservolumen i SVK regneark.

Denne tilladelse skal betragtes som adskilt fra den udledningstilladelse, som forsyningsselskabet har pligt til at indhente.

Horsens Kommune, Team Spildevand vurderer, at denne tilladelse ikke er til hinder for, at forsyningsselskabet kan overholde deres udledningstilladelse, da der er stillet krav om maksimal befæstelsesgrad ud fra regnvandsledningens kapacitet. Således er Spildevandsbekendtgørelsens* § 11 stk. 2 overholdt.

Horsens Kommune har stillet vilkår om, at nærværende tilslutningstilladelse, er først gældende når ansøger har udformet og tinglyst en deklaration på matr. nr. 3gp og 3gp Ørridslev By, Ørridslev, om fælles regnvandsløsning. Grundejer af matr. nr. 3gp og 3gp Ørridslev By, Ørridslev samt Horsens Kommune skal være påtaleberettiget. Vilkåret om tinglysning om deklaration skyldes, at der er tale om en fælles regnvandsløsning for N P Danmarksvej 85 og 87, 8752 Hovedgård.

Øvrig lovgivning

Der er med denne tilladelse udelukkende taget stilling til tilslutning af regnvand til kloaksystemet fra matr.nr. 3gp og 3gp Ørridslev By, Ørridslev på adresserne N P Danmarksvej 85 og 87, 8752 Hovedgård.

Der er således ikke taget stilling til eventuelle øvrige tilladelser, der skal indhentes for at gennemføre projektet, f.eks. efter Planloven*, Byggeloven* eller Vejloven*.

VVM-screening

Horsens Kommune vurderer, at der ikke skal foretages en screening af projektet efter miljøvurderingslovens* § 19, som omfatter etablering af 3 m³ forsinkelsesvolumen til intern forsinkelse af regnvand. Projektet er ikke omfattet af Miljøvurderingslovens* bilag 1, og det er vurderet, at projektet heller ikke er omfattet af lovens bilag 2 pkt. 10, da et forsinkelsesbassin til forsinkelse af regnvand fra en enkelt matrikel ikke betragtes som infrastruktur.

Museumsloven

Fortidsminder er beskyttet af kapitel 8 i museumsloven. Findes der under jordarbejde spor efter fortidsminder, skal arbejdet standses, i det omfang det berører fortidsmindet. Fortidsmindet skal straks anmeldes til Museum Horsens jf. museumslovens § 27 stk. 2. Museum Horsens: 7629 2350 eller horsensmuseum@horsens.dk

Klagevejledning

Efter Miljøbeskyttelseslovens* § 91 og § 98 kan afgørelsen påklages til Miljø- og Fødevareklagenævnet af ansøger, Embedslægeinstitutionen og enhver med individuel, væsentlig interesse i sagens udfald, samt af klageberettigede foreninger og organisationer i overensstemmelse med lovens § 99 og § 100.

Afgørelsen offentliggøres på Horsens kommunes hjemmeside den 29. august 2024. Klagefristen er 4 uger efter Miljøbeskyttelseslovens* § 93 og udløber den 26. september 2024.

Hvis du ønsker at klage over denne afgørelse, skal du klage til Miljø- og Fødevareklagenævnet. Du klager via Klageportalen, som du finder på <http://naevneneshus.dk/>. Du indsender en klage ved at følge linket på forsiden, hvorefter du vil blive guidet igennem klageforløbet.

Klagen sendes gennem Klageportalen til Horsens Kommune. En klage er indgivet, når den er tilgængelig for Horsens Kommune i Klageportalen. Når du klager, skal du betale et gebyr på 900 kr. (privat) eller 1.800 kr. (erhverv). Du betaler gebyret med betalingskort i Klageportalen.

Miljø- og Fødevareklagenævnet afviser din klage, hvis du sender den uden om klageportalen, medmindre du er blevet fritaget for brug af klageportalen. Hvis du ønsker at blive fritaget for at bruge klageportalen, skal du sende en begrundet anmodning til Miljø- og Fødevareklagenævnet. Nævnet afgør herefter, om du kan fritages for at bruge klageportalen. Se betingelserne for at blive fritaget, jf. § 21, stk. 2-4, i lov om Miljø- og Fødevareklagenævnet.

Der vil senest umiddelbart efter klagefristens udløb blive givet ansøger besked, hvis der er modtaget klager over afgørelsen.

En eventuel klage over tilladelsen har jf. Miljøbeskyttelseslovens* § 96 ikke opsættende virkning, medmindre Miljø- og Fødevareklagenævnet bestemmer andet.

Ønskes afgørelsen prøvet ved en domstol, skal sagen, jf. Miljøbeskyttelseslovens* § 101, være anlagt inden 6 måneder efter at afgørelsen er meddelt. Udnyttelse af tilladelsen inden klagefristens udløb, herunder påbegyndelse af bygge- og anlægsarbejder, sker på eget ansvar, og indebærer ingen indskrænkninger i klagemyndighedens ret til at ændre eller ophæve tilladelsen.

Med venlig hilsen

Trine Kvist Vogensen

Sagsbehandler, Biolog

Telefon direkte: 76 29 25 68

Mail: tkvo@horsens.dk

Husk, at du ikke bør sende følsomme eller fortrolige oplysninger til os på mail. Det gælder f.eks. cpr-nummer, helbredsmæssige eller økonomiske oplysninger.

[Læs, hvad du i stedet kan gøre på \[www.horsens.dk/sikkermail\]\(http://www.horsens.dk/sikkermail\)](http://www.horsens.dk/sikkermail)

Referenceliste*

Miljøbeskyttelsesloven

Lovbekendtgørelse nr. 48 af 12. januar 2024 af lov om miljøbeskyttelse

Spildevandsbekendtgørelsen

Bekendtgørelse nr. 532 af 27. maj 2024 om spildevandstilladelser m.v. efter miljøbeskyttelseslovens kapitel 3 og 4.

Planloven

Lovbekendtgørelse nr. 223 af 1. marts 2024 af lov om planlægning

Byggeloven

Lovbekendtgørelse nr. 1178 af 23. september 2016, Bekendtgørelse af byggeloven

Vejloven

Lovbekendtgørelse nr. 435 af 24. april 2024, Bekendtgørelse af lov om offentlige veje m.v.

Miljøvurderingsloven

Bekendtgørelse nr. 4 af 3. januar 2023 af lov om miljøvurdering af planer og programmer og af konkrete projekter (VVM).

Kopi til:

Styrelsen for Patientsikkerhed
Falstersvej 10
8940 Randers SV
E-mail: trvest@stps.dk

Danmarks Naturfredningsforening
Masnedøgade 20
2100 København Ø
E-mail: dn@dn.dk

Danmarks Sportsfiskerforbund
Skyttevej 5
7182 Bredsten
E-mail: oestjylland@sportsfiskerforbundet.dk

Danmarks Fiskeriforening
Nordensvej 3
7000 Fredericia
E-mail: mail@dkfisk.dk

Ferskvandsfiskeriforeningen for Danmark
Vormstrupvej 2
7540 Haderup
E-mail: nb@ferskvandsfiskeriforeningen.dk

Fiskeristyrelsen
N.A. Christensensvej 40
7900 Nykøbing
E-Mail: inspektortoest@fiskeristyrelsen.dk

Horsens Museum
Sundvej 1C
8700 Horsens
Email: horsensmuseum@horsens.dk