

OMRÅDEFORNYELSESPROGRAM **Hovedgård**



Foto af Stationsbygning i Hovedgård



Stationspladsen

Lufffoto af Hovedgård

*Områdefornyelsesprogrammet
er udarbejdet i samarbejde med:
Hovedgård lokalråd
Horsens Kommune Plan og By*

*Der er brugt materiale fra ansøgningen
i områdefornyelsesprogrammet udarbejdet af
Green Sustainable Landscape.*

Udgivet 2021- 2022

INDHOLD

FORORD	SIDE 4
INDLEDNING	SIDE 5
AFSNIT 1 VISION, BAGGRUND OG PROCES	
OMRÅDEFORNYElsen	SIDE 7
VISION	SIDE 8
PROCES, IDÉER OG BORGERINDDRAGELSE	SIDE 10
AFSNIT 2 HISTORIE KORT FORTALT	
HISTORIE	SIDE 11
AFSNIT 3 STATIONSPLADSEN	
DELOMRÅDE A DELOMRÅDE B DELOMRÅDE C	SIDE 14
AFSNIT 4 BUDGET	
INVESTERINGSREDEGØRELSE, BUDGET OG TIDSPLAN (ANDRE PROJEKTER)	SIDE 24
AFSNIT 5 ORGANISERING	
ORGANISATION MÅLSÆTNINGER OG SUCCESKRITERIER FORUDSÆTNINGER	SIDE 30

FORORD

Områdefornyelse i Hovedgård 2022 - 2023

Lokalrådet i Hovedgård har i efteråret 2020 ansøgt Horsens Kommune om midler til områdefornyelse i oplandet.

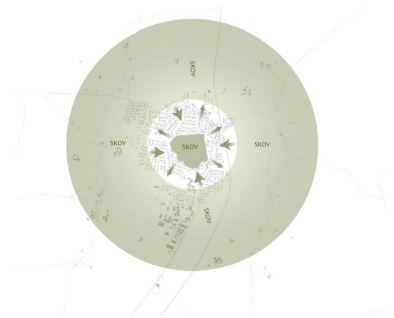
Den nye vision for Hovedgård skal definere rammerne for et nyt og endnu mere attraktivt liv i byen med mødesteder, hvor forskellige mennesker mødes på tværs af generationer og interesser. Hovedvisionen har overskriften "byen i skoven" og arbejder med at skabe en tydelig identitet for byen forstærket gennem natur, kulturhistorie, biodiversitet og kultur.

Den første indsats for områdefornyelsen er at skabe en grøn plads med natur, kultur, biodiversitet og bevægelse ved stationen. Dette gøres med en grøn strategi som skal fremhæve kulturhistorien og dermed skabe en ny kulturplads med værdi for byens borgere, hvor der skabes forskellige ophold på pladsen for at borgerne kan møde hinanden i det daglige liv.

Områdefornyelsens projekt kan udvikles og understøttes yderligere af andre fondsmidler og puljer, dette er også beskrevet i investeringsredegørelsen.



Billeder fra Vestergade, Horsensvej, luftfoto af stationen og vild natur. Illustration "Byen i skoven".



Hovedgård

Byen Hovedgård er opstået og vokset op omkring jernbanens anlægelse i 1868. Hovedgårds historiske udspring som stationsby samt den centrale Tornbjerg skov, som byen folder sig omkring giver Hovedgård et særpræg blandt kommunens mellembyer.

Byen i skoven - Hovedgård har i dag ca. 2300 indbyggere og en skøn beliggenhed med stort potentiale for at udvikle det grønne som allerede eksisterer i landskabet både rundt om byen og i byskoven centralt placeret i byen.

I det videre arbejde.....

Planstrategi

Fokuspunkter i planstrategi for byen, herunder også Hovedgårds udvikling, er at skabe flere grønne oaser i byen, hvor biodiversiteten trækkes ind i byen. Det gode hverdagsliv, hvor der skabes smukke rammer byerne gøres mere attraktive for både borgere og investorer. Cirkulære tænkning, hvordan nedslidte områder genanvendes og får nyt liv. Klimatilpasning og håndtering af regnvand i byrummene. Disse fokuspunkter er helt relevante for udviklingen af Hovedgård og områdefornyelsen går netop ind og arbejder med bl.a. de hovedoverskrifter. Læs mere på: <https://planstrategi2019.horsens.dk/>

Kommuneplanen udlægger området (rammenummer 34CE01) til centerformål, butikker, boliger, liberale erhverv, privat og offentlig service samt foreningsaktiviteter.

Områdefornyelsen ligger indenfor et udpegede **kulturhistorisk** område. Der skal der tages særligt hensyn til de kulturhistoriske interesser i forbindelse med arbejdet med byrummene.

De oprindelige, centrale, offentlige byrum i Hovedgård er beliggende i den historiske del af byen. Med stationens lukning i 1974 er de oprindelige funktioner i den gamle bydel stort set forsvundet.

Udviklingen har udfordret den historiske bykerne. Særligt den gamle del af Hovedgård, som indeholder meget bebyggelse, som er typisk for stationsbyer fra sidst i 1800-tallet og begyndelsen af 1900-tallet, har i dag brug for et bygnings- og byrumsmæssigt løft.

Arkitekturpolitik Rum for mennesker

Arkitekturpolitikken "Rum for mennesker" skal være med til at understøtte og sikre, at der er kvalitet i vores byer, og at vi skaber rum, hvor mennesker kan lide at leve, opholde sig og mødes. Det handler god arkitektur om, hvordan vi skaber rammerne for, at borgere kan leve det gode hverdagsliv i vores kommune.

Læs mere på: [file:///C:/Users/lhst/Downloads/Arkitekturpolitik_FINAL-a%20\(1\).pdf](file:///C:/Users/lhst/Downloads/Arkitekturpolitik_FINAL-a%20(1).pdf)

Biodiversitets strategi

Vi skal sammen arbejde for en rigere natur i vores kommune. Med den nye biodiversitetsstrategi sættes der endnu mere fokus på biodiversiteten. Der skal skabes flere levesteder til vilde dyr og planter også i byerne.

Læs mere på: file:///C:/Users/lhst/Downloads/Biodiversitetsstrategi2020_Final.pdf

Helhedsplan

Der er i 2013 udarbejdet en helhedsplan for Hovedgård.

En helhedsplan er en strategi for bysamfundets fremtidige fysiske udvikling. Planen er blevet til i et samarbejde mellem Horsens Kommune og Lokrådet. Helhedsplanens beskriver blandt andet et mål og ønske om et aktive kultur- og fritidsliv, der kan udvikles og udbygges gennem lokalt engagement. Områdefornyelsen understøtter dermed helhedsplanens og løfter et område i den historiske bydel med muligheder for at udvikle kultur- og fritidslivet.

Et andet mål i helhedsplanen er ligeledes et genetablering af togstop i Hovedgård, som vil være et aktiv for Hovedgård og området i den historiske kerne.

Læs mere på: [file:///C:/Users/lhst/Downloads/21136%20\(1\).pdf](file:///C:/Users/lhst/Downloads/21136%20(1).pdf)



Illustration som viser "By i skoven" Ved at arbejde med visionen om at skabe en By i Skoven bygges bro imellem historien, nutiden og fremtiden med naturen og skoven som den grønne fællesnævner.

Fra ansøgningen til områdefornyelse Green Sustainable Landscape

OMF områdefornyelse

Områdefornyelsen - baggrund

Forligspartierne har i budgetaftale 2019 besluttet, at Horsens Kommune i de kommende år vil understøtte udviklingen af landsbyer og lokale centerbyer via områdefornyelsesprogrammer, ligesom det har været kendt i Brædstrup og Horsens.

Der er afsat 25 mio. kr. over en årrække til at gennemføre områdefornyelse i landsbyer og lokale centerbyer. Herunder er op til 3 mio. kr. afsat til at rive faldefærdige ejendomme ned.

Af kommunens investeringsoversigt fremgår det, at der er afsat 2 mio. kr. årligt i 2020 og 2021. Herefter er der afsat 3 mio. kr. årligt i perioden 2022-2024 og 4 mio. kr. årligt i 2025-2027.

Programmet er hele grundlaget for områdefornyelsesindsatsen og udgør det væsentligste arbejdsredskab for det videre arbejde.

Byfornyelsesprogrammet beskriver en handlingsplan for området, og kan ses som projektets køreplan med beskrivelser af aktiviteter, tidsplaner, organisering af indsatsen og budget for de næste ca. 5 års arbejde.

Projektet påbegyndes, når kommunen har godkendt programmet og dermed endeligt har vedtaget beslutningen om områdefornyelsen. Programmet indsendes til Transport-, Bygge og Boligministeriet til orientering.

Efter godkendelse i byrådet kan der ikke foretages væsentlige ændringer i projektet uden godkendelse af kommunalbestyrelsen.

Det er tanken, at hele kommunen over en årrække skal dækkes af områdefornyelse.

Tildeling af områdefornyelsesmidler sker med udgangspunkt i Byrådets beslutning, efter en forudgående administrativ behandling i Horsens Kommune.

Vision

Den nye vision for Hovedgård skal definere rammerne for et nyt og endnu mere attraktivt liv i byen. Hovedvisionen er at skabe en tydelig identitet for byen. Visionen kombinerer byens natur, lokalsamfund og kulturarv, og har fokus på at højne biodiversiteten, herlighedsværdien og styrke fællesskaber på tværs af lokalsamfundet. Hovedgård by skal være et attraktivt sted at bo.

Ydermere fremhæver det grønne lag kulturhistoriske nedslagspunkter og forbindelser, og er derfor med til at definere og tydeliggøre byens kulturlag. Det grønne lag med skov, grønne forløb og forbindelser bliver identitetsskabende og binder byen sammen ved at lave en sammenkobling med byens kulturfortælling, borgernes behov og det liv der leves i Hovedgård. Gennem grøn planlægning benyttes biodiversitet som design og udviklingsparameter for byen.

Den første indsats i visionen vil være at skabe en grøn kulturplads ved stationen. Byens borgerne skal via lokalrådet i høj grad inddrages i selve designprocessen, der skal arbejdes med herlighedsværdien, de lokale fællesskaber, klima, kulturmiljøet og biodiversiteten.

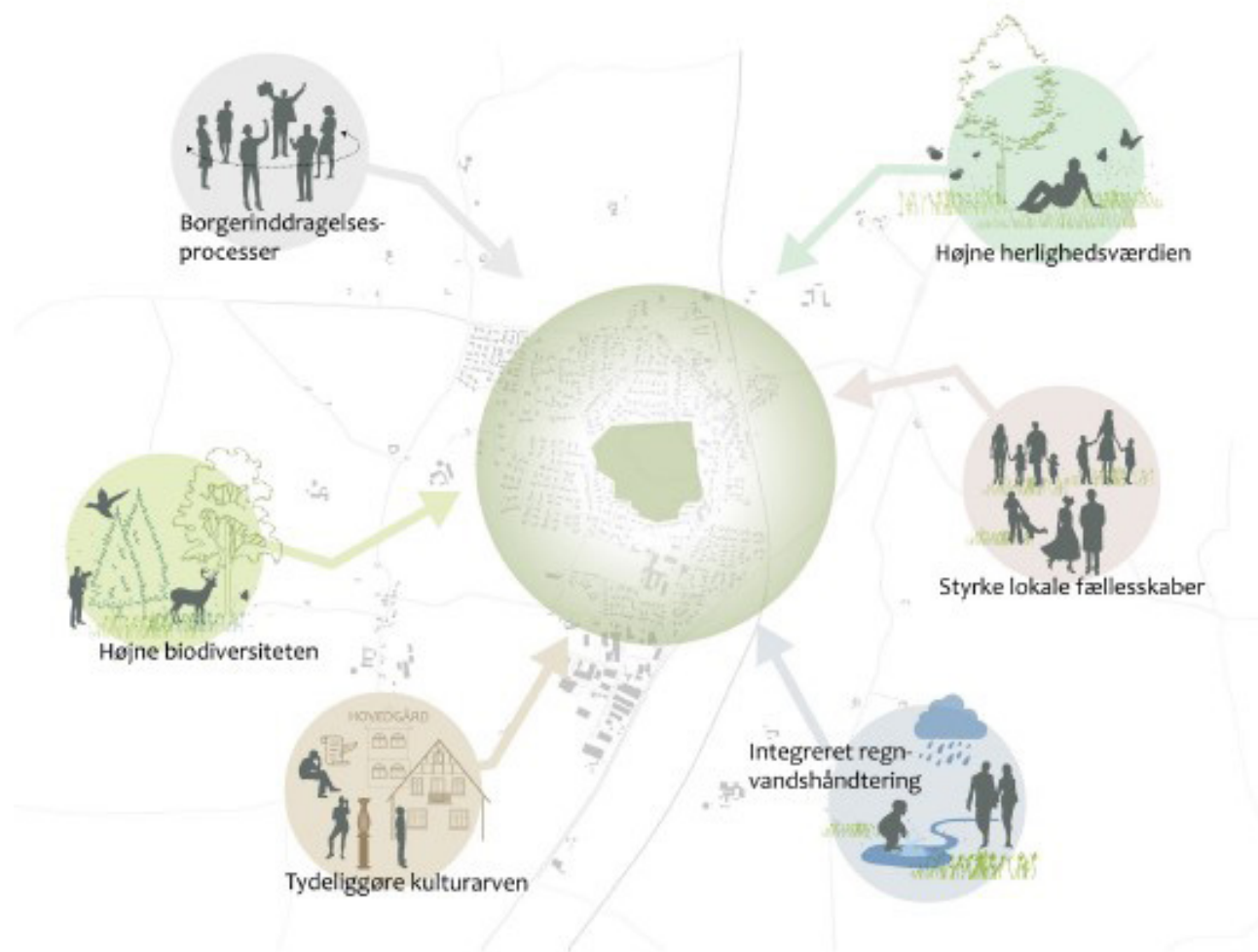


Illustration som viser visionens mange lag for såvel Hovedgård men også selve Stationspladsen, som områdefornyelsen skal løfte.
 Fra ansøgningen til områdefornyelse Green Sustainable Landscape

Proces, ideer og borgerinddragelse i forbindelse med projektet

Hovedgård har en kultur med mange ildsjæle og et aktivt lokalråd, der arbejder for, at Hovedgård er en by i udvikling og fremdrift. Det kan bl.a. nævnes indsamling til multihal, renovering af svømmesal, stor sportsforening med mange frivillige, etablering af bypedel ordning og mange flere tiltag.

Programmet til områdefornyelsen er skrevet gennem en proces, hvor lokalrådet har afholdt dialogmøder med naboer og en række interessenter.

For at møde de unge og skabe rum for dialog, søges mellembypuljen ved Horsens Kommune. Der ansøges om et projekt med en workshop evt. med en ide til produktion af møbler af paller/midlertidige møbler til ungdomsplads. Her skabes et forum ind i områdefornyelsen.

Ved godkendelse af områdefornyelse, vil der blive inviteret til et dialogmøde for bl.a. at præsentere processen for processen.

Information til Borgere i Hovedgård sker gennem Facebook og via information på Hovedgård Lokalråd hjemmeside samt infoskærme flere steder i Hovedgård, i Østbirk Avis og Horsens Folkeblad.



Billeder fra dialogmøder



Foto af Stationsbygning i Hovedgård

Historie - kort fortalt

Banegårdsbygningen er bygget i 1868 samtidigt med jernbanen. Banen fungerede indtil 1974, hvor den blev nedlagt som station, toget kører dog stadig igennem byen.

Den gamle kro, som var placeret skråt overfor stationsbygningen, kan dateres helt tilbage til 1678, da der var behov for en beværtning på poststrøgen mellem Horsens og Aarhus. Det var derfor et naturligt centralt punkt i byen, da jernbanen blev bygget overfor kroen. Da jernbanen blev udvidet i 1920'erne lukkede man den tidligere landevej mod Østergade og byen udviklede sig mod vest og Stationspladsen ligger i dag i periferien af byen.

Stationspladsen ligger som centralt koblingspunkt mellem Horsensvej, Vestergade og Østergade og vil sammen med disse veje kunne skabe en sammenhæng og identitet for byen med natur og kultur.

Byplanlægning er et ukendt begreb

På egnsarkivet i Gedved og på landsarkivet i Viborg findes kopier af skøder og pantebreve fra området i Hovedgård. Der blev solgt mange grunde og opført huse i byens første år. Der var ikke altid den planlægning og struktur til stede, som vi kender i dag. Der opstod huller af større eller mindre parceller i gadebilledet, og de blev ofte fyldt op med landbrug- pladsen skulle udnyttes.

Banen, som var årsag til det hele, snoede sig gennem landskabet og ingen bane uden en stationsbygning. Den fine stationsbygning understegede stedets nye status. Over for stationens på det sted, hvor der i dag ligger bibliotek og lægepraksis, blev der bygget en kro. En helt naturlig disposition, for med bane og stationen var der skabt et trafikalt knudepunkt, der tiltrak gæster. Til kroen tilhørte landbrugsjord med husdyr og dyrkning af jord. Da landevejen i 1960'erne blev ført uden om byen, forsvandt kroens eksistensgrundlag. I flere år stod den som en spøgelsesbygning og vidende om det liv, der havde været. I 1997 blev kroen revet ned.

I dag har ungdomsklubben, Hovedgård Billard, Hovedgård Skytteklub og Horsens politi lokaler i den gamle stationsbygning.



Foto 1910 Stationen til venstre og kroen til højre.
Sognearkivet Gedved.

Lokale fortællinger

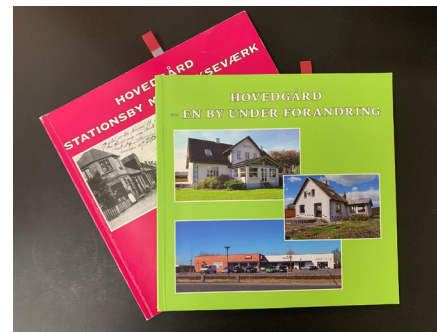
Der er lavet en serie af lokalhistoriske fortællinger og spændende erindringer om Hovedgård og omegnen.

Her er taget en ud af de mange erindringer. Erindringen er fra Preben Andreasen, der skriver om tiden på Hovedgård station, hvor han var trafikelev i 1960'erne.

"Hovedgård station var i DSB's terminologi en mellemstor station ledet af en stationsforstander, der også var ansvarlig for postekspeditionen. Stationens beliggenhed på hovedstrækningen Østjyske længdebane betød, at den på grund af den omfattende trafik var døgnbetjent med en fungerende stationsbestyr. Foruden trafikafviklingen var der også publikumsbetjening. Det var billetsalg, banepakke- og postekspedition, telegramudbringning og ekspedition af styk- og vognladningsgods m.m. Set med en helt grøn trafikelevs øjne var der sandelig udfordringer nok....

Den varme mad skulle spises på kroen, mens jeg selv skulle holde mig på tørkost. Den opbevarede jeg i den kølige skunk, hvilket museerne satte stor pris på....

Det varede ikke længe inden jeg mødte min fremtidige hustru. Det har så betydet, at jeg trods kun at have boet i Hovedgaard i 8 mdr. af mit liv, gennem årene har haft og stadig har god kontakt til byen gennem mange familiebesøg. Det har været interessant at følge byens udvikling, om det så er til det bedre eller dåligere, skal jeg ikke kunne sige. Men personligt savner jeg stationen og de standsende tog".



Lokalhistoriske fortællinger og spændende erindringer om Hovedgård og omegnen. Venligt udlånt af borger i Hovedgård.

Ved at lære stedets historie, både historien om kvarteret, nabolaget og grunden samt undersøge strukturer og spor kan disse oplysninger anvendes som elementer eller inspiration til projektets formgivning og/eller detaljering.



Foto 1960 med stationsbygningen og kroen overfor.

AFSNIT 3 INDSATSOMRÅDE STATIONSPLADSEN

DELOMRÅDE A

DELOMRÅDE B

DELOMRÅDE C



Den overordnede vision for Stationspladsen er at tilbagebringe den centrale betydning stationsbygningen har haft for byen og skabe en kulturplads, som understreger byens identitet og leder op til ophold for byens borgere.

De vigtige kulturhistoriske greb omkring Stationspladsen er i dag glemt, da hverken kroen eller stationsbygningen, som ikke længere er i funktion. Dermed er den naturlige gang og det daglige liv ved pladsen ikke længere eksisterende, som stemningen på pladsen bærer præg af. Det er målet at man kan synliggøre disse kulturlag og på den måde skabe en identitet for byen og få livet tilbage til pladsen. Dette gøres med en grøn strategi som skal fremhæve specifikke aspekter af kulturhistorien og dermed skabe en ny kulturplads med værdi for byens borgere.

Kulturpladsen skal lede op til forskellige ophold på pladsen for at borgerne igen kan møde hinanden i det daglige liv. Det er oplagt at indtænke byens foreninger og institutioner i pladsen, så forskellige mennesker mødes på tværs af generationer og interesser.

Projektet skal fremvise en forståelse for byens og stedets DNA.

OVERSIGTSKORT

- Den gule markering viser Stationspladsen
Øvrige markeringer oplyses ved tekst.



Projekt Stationspladsen - 3 sammenhængende delområder

Lige overfor stationsbygningen ligger biblioteket og lægehuset som stadig medvirker til følelsen af Hovedgård som by. Det er også disse funktioner som skal i spil ved etableringen af en kulturplads for at skabe en sammenhængende plads med byens daglige liv i fokus. Selve stationsbygningen huser i dag en ungdomsklubben, Hovedgård Billard, Hovedgård Skytteklub og Horsens Politi, dette kunne foldes yderligere ud i kreative eller lokalt udendørs mødesteder. De unge mennekser en vigtig målgruppe som såvel alle i Hovedgård.

Der er planer om, at toget igen skal stoppe i Hovedgård og da togforbindelsen fysisk forbinder byen med omkringliggende stationsbyer, får Hovedgård sin status tilbage som stationsby. Derfor bliver pladsens betydning endnu vigtigere, da der vil komme et naturligt flow af 800 daglige togrejsens som bevæger sig igennem pladsen. Banens mulige genåbning betyder også, at byen bliver mere attraktiv for nye tilflyttere, som kan pendle til og fra arbejde.

Stationspladsen opdeles i 3 delområder- A,B og C som hver især defineres hovedsagligt ud fra 4 parametre:

- + belægningstype,
- + beplantingskarakter,
- + funktion og
- + miljømål.

De forskellige zoner skal bindes sammen ved at sammenflette belægningstyper og beplantningskaraktererne og dermed skabe helhed og sammenhængende stationsplads for Hovedgård. Ved anvendelse af forskellige belægningstyper oplyser lokalrådet at lokal virksomhed kan kontaktes - genbrug/bæredygtighed.

Projekt Stationspladsen består af tre dele/områder, som har til hensigt at understøtte forskellige borgergrupper, behov og oplevelser.

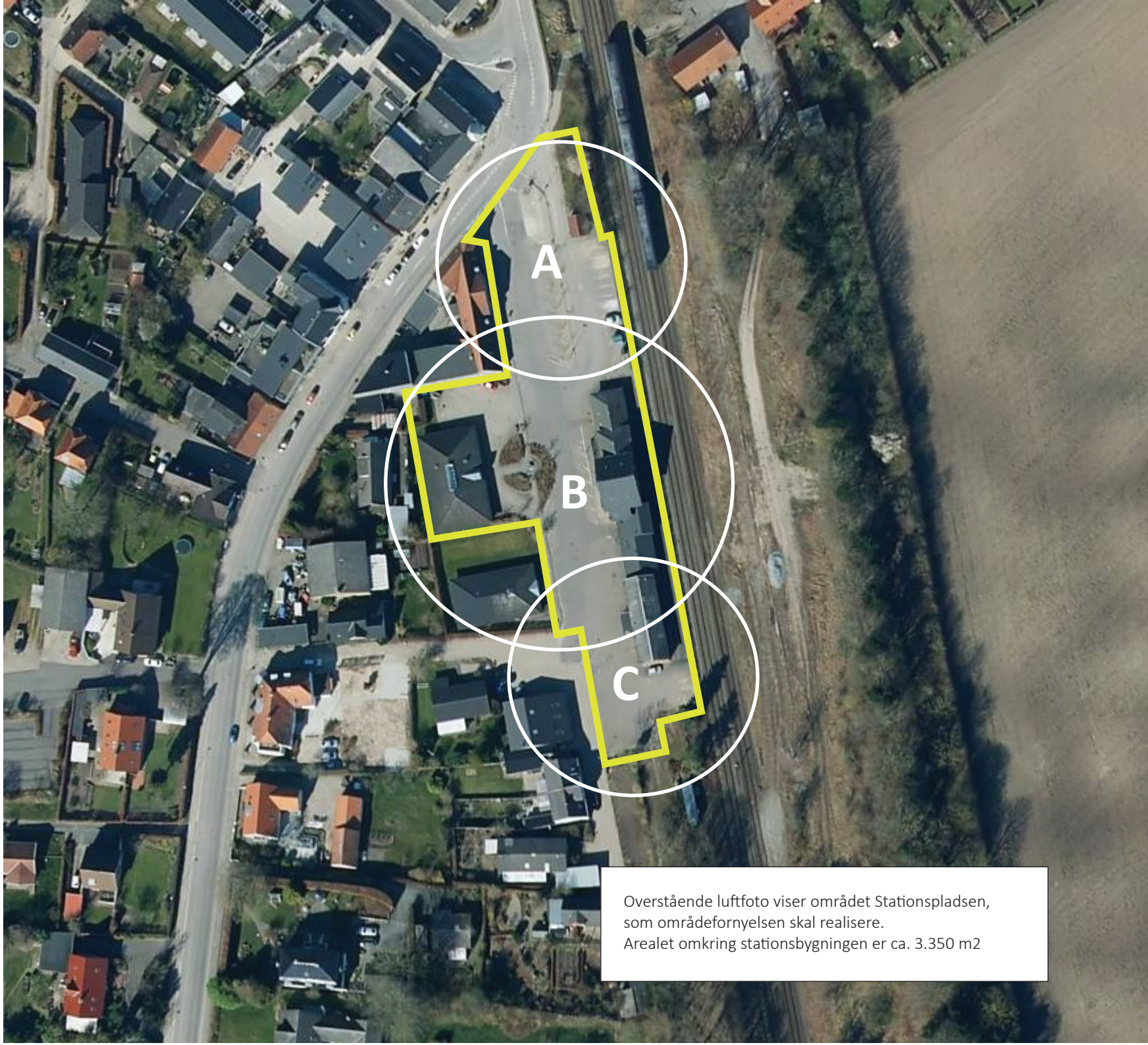
Områdefornyelsen omfatter de alle tre delprojekter, som hænger sammen, så pladsen opleves som en helhed. Pladsens delområder etableres i 2022-2023 og har en samlet økonomi.

I arbejdet og designet af pladsen danner b.l.a. arkitekturpolitikken "Rum for mennekser" og biodiversitets strategien grundlag for at sikre de optimale løsninger.



Fotos af Stationsbygning og plads i Hovedgård

Luffoto Hovedgård - Stationspladsen



Overstående luftfoto viser området Stationspladsen, som områdefornyelsen skal realisere.
Arealet omkring stationsbygningen er ca. 3.350 m²

Projekt Stationspladsen

Delområde A Torve, pladser, opholdsarealer mv. Særlige trafikale indsatser. Kulturelle og særlige boligsociale foranstaltninger. Lokal forankring.

DELOMRÅDE A- ANKOMSTRUM

Delområde A ligger nordligst på stationspladsen og hæfter sig på byen som infrastrukturelt knudepunkt.

Her ankommer man til pladsen. Der skal være plads til parkering og vareindlevering. Arealet skal tilgodese de trafikale og logistikmæssige forhold og samtidig danne små nicher til ophold. Der skabes en plads som kombinerer parkering og opholdsmuligheder (grønne bylommer) ved at bruge beplantningen som rumskabende og definerende elementer. Der skal skabes muligheder for aktiviteter.

Der etableres f.eks. store robuste vejtræer, som skal være med til at øge biofaktoren i området. Område A fletter sig sammen med område B.

Det videre arbejde med delområderne

Der er flere udfordringer forbundet med etableringen af Stationspladsen som f.eks. parkering, trafik, busser på pladsen, brandveje, eksisterende funktioner (beboer, bibliotek, lægehus, stationsbygningen) og fremtidige funktioner (evt. togstop). Der skal planlægges en indledende proces med rådgiver (landskabsarkitekter) og sikres en overordnet sammenhæng mellem delområderne og de krav der stilles til pladsen i dag.

Der skal evt. laves forundersøgelser mv. og den gode dialog med naboer og grundejerforeninger gennem lokalrådet er vigtigt i hele processen for projektet.

Følgende skal undersøges og afklares i projektet:

- Dialog med naboer/grundejerforeninger
- Lokalrådet har denne dialog. Borgermøde med rådgiver, lokalråd og kommune.
- Afklaring af vejtekniske – eller myndighedsmæssige- forhold.

- Afklaring i forhold til drift og vedligeholdelse, hvem overtager og en kontrakt på dette.
- Evt. jordtekniske og miljømæssige undersøgelser ift. (f.eks. ift. hydraulik, jordforurening, natur mv.)
- Design og etablering af Stationspladsen.

Budget: Samlet budget for område A, B og C er sat til 3.075.000 mio.kr.

Tidshorisont: 2022- 2023

Aktører: Lokalrådet, lokalekræfter, Horsens Kommune.



Kortudsnit: Delområde A

A ANKOMSTRUM

Billeder på idéer til delområde A.

Beplantning, skala, farver, belægning, ophold, materialer, funktion som parkering, som giver inspiration til, hvordan ankomsten til stationspladsen kan opleves.

Projektet på hele stationspladsen omstartes med områdefornyelsesmidler og der kan søges andre midler, som skal finansiere yderligere aktiviteter permanente og midlertidige og/eller kunst i det offentlige rum, der kan tilføjes i projektet.

Stationspladsen kan udvikles og vokser over tiden og ejerskabet styrkes.

Lokalrådet og lokalekræfter er med til at få tingene til at ske. Det er afgørende i processen med områdefornyelsen, at der skabes et lokalt ejerskab, mere lokal drift og vedligeholdelse og i det hele taget mere "lokal forankring".



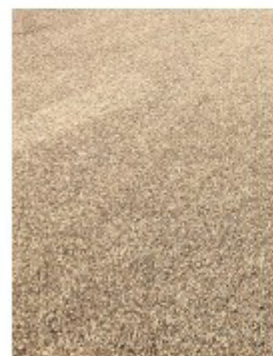
Almindelig røn



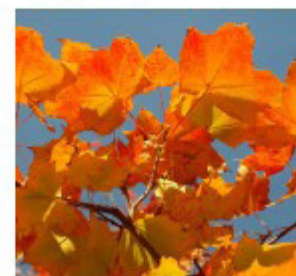
Asfalt



Fuglekirsebær



Slotsgrus



Spidsien



Parkering kombineret med beplantning



Opholdsniche

BELÆGNING

BEPLANTNING

FUNKTION

Projekt Stationspladsen

Delområde B Torve, pladser, opholdsarealer mv.
Kulturelle og særlige boligsociale foranstaltninger. Lokal forankring.

DELOMRÅDE B- KULTUR, LEG OG FORMIDLING:

Delområde B folder sig ud og er stationspladsens centrale område. Delområdet placerer sig imellem biblioteket og stationsbygningen og funktionerne skal tage afsæt i kultur, leg og formidling. Biblioteket kan i en eller grad aktiveres og afspejle leg, læring og kultur. Her kunne det være attraktivt at placere en åben scene til intime koncerter, foredrag og sjov for børn.

Udgangspunktet for landskabsarkitekturen skal sammenflette grønne og grå flader og danne mindre zoner og opholdsmuligheder. Beplantningen kan bestå af solitære træer som rumligt danner tag og staudebede, som aktiverer sanserne og samtidig øger biodiversiteten ved at tiltrække dyr og insekter. Arealet skal have en urban karakter med karakteristiske belægningstyper udført i robuste genbrugsmaterialer. Dette kunne være fliser med prægning, hvor byens borgere selv er med til at definere, hvad der skal stå. Området kan rumme effekt/sæson belysning som skaber hygge, markerer særlige dage men som også skaber tryghed.

Projektet i denne del af Stationspladsen ved stationsbygningen og Ungdomsskolen kan give mulighed for at skabe gode opholdssteder til de unge. De unge skal inddrages således, at der skabes rammerne for et ejerskab.

Der etableres forskellige lege- og siddeelementer som skal invitere til aktiviteter og ophold for forskellige aldersgrupper. Her skal være plads til børnene, de unge og de ældre i byen. Som arkitektonisk og som kulturhistorisk reference tænkes arealet evt. opdelt i flader med stålkanter/skinner, som skal synliggøre byens historiske betydning som stationsby.

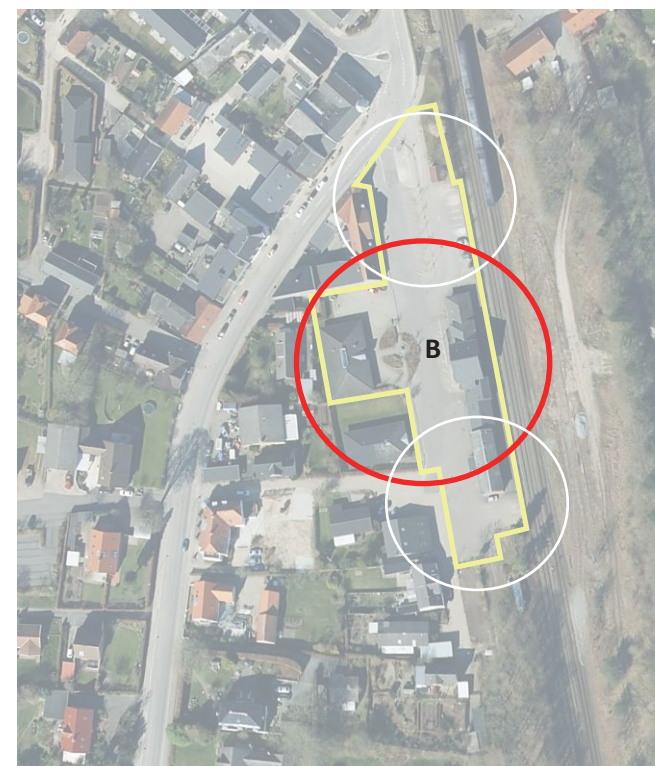
I f.eks. dette område kunne der tænkes et sted ind til et kunstværk eller kunst i en eller anden form måske med vand. Kunstværket/springvandet af Jan Balling, som i dag står på pladsen ved biblioteket har tjent sin tid. Fisken og frøen (stenfigur ved vandkunsten) af Knud Nielsen skal derimod bevares. Kunst skal søges i f.eks. fonde ved siden af områdefornyelsen.

Delområdet flettes sammen med delområde A og C.

Budget: Samlet budget for område A, B og C 2 er sat til 3.075.000 mio.kr.

Tidshorison: 2022- 2023

Aktører: Lokalrådet, lokalekræfter, Horsens Kommune.



Kortudsnit: Delområde B

B KULTUR, LEG OG FORMIDLING

Billeder på idéer til delområde B.

Beplantning, skala, farver, belægning, ophold, materialer, genbrug, legeelementer mm. som giver inspiration til, hvordan ankomsten til stationspladsen kan opleves.

Projektet kan håndtere regn- og overfladevand f.eks vha. regnbede, vandrender og mindre bassiner, der skaber oplevelser og er til glæde for hele byen. Det giver merværdi.

Der kan anvendes lokale plantearter, så den lokale biodiversitet understøttes og planterne får optimale vækstbetingelser.

Der skal være en forståelse for mikroklimaet, så der indarbejdes konsekvenserne af lys, skygge, vind og læ i området.

Pladsen skal udnyttes og indrettes med en god tilgængelighed, hvor der tænkes i hverdagen og/eller ved særlige arrangementer.



Fyr



Ståkanter som reference til skinner som kulturhistorisk og arkitektonisk element



Genbrugstegl



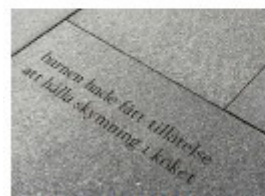
Fuglekirsebær



Legeelementer med både naturlig og urban karakter



Stauvede



Genbrugsfliser med prægning



Grønne og grå flader sammenflettes og danner zoner

Projekt Stationspladsen

Delområde C - Torve, pladser, opholdsarealer mv.

Kulturelle og særlige boligsociale foranstaltninger. Lokal forankring.

DELOMRÅDE C- PARK OG SKOVHAVE

Delområde C er placeret sydligst på stationspladsen og støder op til et grønt tæt bælte i syd. Den tætte beplantningskarakter føres med op i projektområdet og der kan etableres en urban skovhave med en høj nytteværdi med frugt- og nøddetræer, bærbuske og lav beplantning som rabarber og blåbær.

Der kan f.eks. etableres stier i slotsgrus, som slynger sig igennem skovhaven. I overgangen mellem delområde B og C tiltænkes en plads i grus til sociale arrangementer såsom fællesspisning, mødested for korpset eller andre lokale foreninger.

Delområdet flettes sammen med delområde B.

Budget: Samlet budget for område A, B og C er sat til 3.075.000 mio.kr.

Tidshorisont: 2022- 2023

Aktører: Lokalrådet, lokalekræfter, Horsens Kommune.

Kortudsnit: Delområde C



Områdefornyelsesprogram

C PARK OG SKOVHAVE

Billeder på idéer til delområde C.

Beplantning i dette grønne byrum, farver, blomster, frugter, belægning, ophold, materialer og igen genbrugsmaterialer mm. som giver inspiration til, hvordan ankomsten til stationspladsens sydligste område kan opleves.

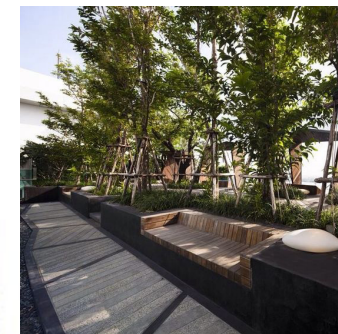
Der kan gives oplevelser i takt med årstidernes skiften. Ved at anvende en bred vifte af beplantning skabes mange forskellige sanseindtryk og området fremstår varieret og smukt igennem årstiderne/sæsonerne.



Forskellige hjemmehørende skovtræer



Forskellige bærbuske



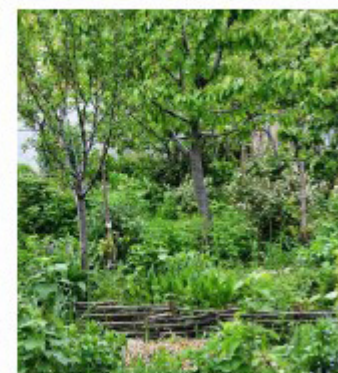
Grusplads til arrangementer



Stier og plads i slotsgrus



Forskellige frugttræer



Urban skovhave

AFSNIT 4

INVESTERINGSREDEGØRELSE, BUDGET OG TIDSPLAN

Investeringsredegørelse for Hovedgård

Det er en kommunal beslutning at udvikling og understøtte Hovedgård med områdefornyelsesmidler. Der er afsat 3.075.000 mio.kr. til områdefornyelsen i Hovedgård, som forventes at løbe over perioden 2022- 2023.

Områdefornyelsen skal give byen et socialt og kulturelt løft, der forbedrer livskvaliteten for de, der bor i områderne men også gør byen attraktivt for nye borgere og private investeringer.

Områdefornyelsens midler forventes suppleret med yderligere midler fra private, virksomheder og fonde til yderligere tiltag som f.eks. kunst. Det er ligeledes et ønske at der i fremtid kan søges midler til en renovering af den historiske stationsbygning.

Formålet med denne investeringsredegørelse, sammen med områdefornyelsens begrænsede budget, er at styrke grundlaget for mange flere såvel private som andre supplerende projekter. Det skal investeringsredegørelsen hjælpe med at gøre.

Af andre tiltag i byen kan nævnes at der er bevilget midler fra medlembypuljen til julebelysning, som tændes den 1. søndag i advent. Der er og projekter med vild natur, blomstereng, insekthotel samt renovering af skovsø til området Sogneskellet 3 og 22. Arbejdet med den vilde natur igangsættes efteråret 2021 og der sås frø i foråret 2022. Desuden arbejdes der med etablering af en hundeskov.

Andre projekter - lokale kræfter

Med områdefornyelsen skabes der endnu mere energi og der vil formentligt opstå andre projekter, som søges udført med andre midler. Disse projekter vil understøtte områdefornyelsen.

Der er en række projekter i byen, som lokalrådet og andre ildsjæle vil arbejde på, og der vil formentligt over tiden komme endnu flere projekter til.

Der er et formelt samarbejde med lokal virksomhed til anvendelse af genbrugsmateriale også i områdefornyelsen. Lokalrådet har denne kontakt.

Kunne der findes et godt område i Hovedgård til skatermijø, parkour, løbehjul og trial mm. Der kunne i fællesskab kikkedes på områder, placeringer, behov i tæt samarbejde med de unge, lokalrådet og borgere i byen. Der skulle søges fonde til dette projekt.

Der arbejdes også med sammenhæng mellem stisystemer, ny omfartsvej, cykelstier til Horsens by og Grumstrup.

Kunst på centrale steder i byen, ekstra beplantning særlige udvalgte steder, fugletårn/udkikstårn, café på stationspladsen, ophold/bænke ved attraktive byrum ellers langa stier samt nye biodiversitetsprojekter- der arbejdes på mange forskellige projekter i byen.

Der vil sandsynligvis fundraises fra relevante fonde i forbindelse med konkrete projekter, som også vil opstå sideløbende med at områdefornyelsen tager form.



Budget og tidsplan

Budget på områdefornyelsen

Budget og tidsplan for Områdefornyelse i Hovedgård

Aktivitet	Budget	Budget fordelt over perioden		
		2022	2023	
Projektledelse - Lokalrådet og Plan & By				
I programfasen - Plan og By	kr. 5.000	kr. 5.000		
Borgerinddragelse - etapefest, sociale arrangementer mm.	kr. 20.000	kr. 10.000	kr. 10.000	
I alt	kr. 25.000	kr. 15.000	kr. 10.000	
Stationspladsen Delområde A - B og C				
Ekstern rådgivning inkl. skitseprojekt	kr. 450.000	kr. 350.000	kr. 100.000	
Projektledelse - Plan og By	kr. 150.000	kr. 100.000	kr. 50.000	
Projektet:	kr. 2.450.000	kr. 2.000.000	kr. 450.000	
I alt	kr. 3.050.000	kr. 2.450.000	kr. 600.000	
Samlet investering	kr. 3.075.000	kr. 2.465.000	kr. 610.000	



Foto af Stationspladsen i Hovedgård

Andre projekter, som søges udført i perioden

Tiltag, idéer og ønsker som finansieres via fonde og lign. og som kan supplere områdefornyelsen. Områdefornyelsen kan stå "alene" uden disse tiltag.

- Hundeskoven
- Etablering af motionsruter i Tornbjerg Skoven
- Skaterbane
- Krolfbane
- Foreningshus
- Kunst på centrale steder i byen
- Sikre grønne byrum

Trafik

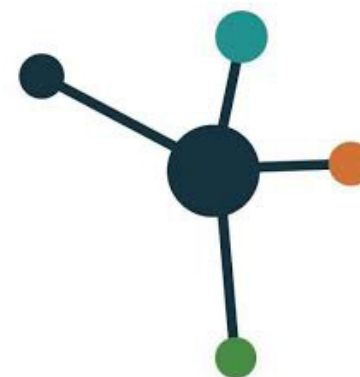
- Sammenbinding af stisystemer
- Vejbelysning, fortov, cykelsti på Ørridslevvej
- Gennemførsel af Coldingvej til Ørridslevvej
- Ny omfartsvej
- Cykelstier til Horsens og Grumstrup



Foto af Stationspladsen i Hovedgård



MÅLSÆTNING OG SUCCESSEKITERIER
forudsætninger



Organisation

Organiseringen er beskrevet ud fra erfaringer, som kommunen har fået fra Horsens og Brædstrup områdefornyelser. Organisationen tilknyttet de enkelte indsatsområder afhænger af projektets omfang og nøgleinteressenter.

Områdefornyelsen forankres bredt i Horsens Kommune gennem en politisk og en administrativ Styregruppe. Projektledelsen/bygherre varetages af Teknik og Miljø- Plan og By.

Bygherres ansvar:

Sikre fremdrift og den rette bemanning af opgaven.

Overensstemmelse med de politiske forventninger og beslutninger.

FOKUS: på at tid, kvalitet og økonomi overholdes.

Samarbejdsmodellen er karakteriseret ved klare og veldefinerede roller, centreret omkring projektledelsen/bygherre, der koordinerer og eksekverer de mange forskellige tiltag. Projektledelsen og rådgiver har samtidig kontakten til samtlige interessenter og faglige kompetencer i andre afdelinger i Teknik og Miljø.

Områdefornyelsen i Hovedgård gennemføres i tæt samarbejde med Lokalrådet. Derfor nedsættes en Koordineringsgruppe med deltagelse fra Lokalrådet og evt. andre lokale kræfter.

Borgerinddragelse, kaffemøder, workshop, digitale platforme formidles af denne koordineringsgruppen.

Mangelgennemgang og afleveringsforretning foretages af projektledelsen/bygherre sammen med repræsentanter for Lokalrådet (såfremt lokalrådet ønsker det) og arkitekten/rådgiver.

Arkitekt/rådgiver står for projektering og budgettering af projektet. Det er kommunen, der er bygherre i projektering og udførsel. Tegningsmateriale godkendes af bygherre/ projektleder og lokalrådet. Rådgiveren sikrer, at materialer og produkter, der anvendes i projektet er mest mulig vedligeholdelsesfri og overholder gældende regler for sikkerhed og miljø, ligesom produkterne skal være CE-mærkede.

Rådgivers ansvar:

Omsætning af ønsker og viden til projekt.

Projektering, udbud og tilsyn.

FOKUS: På realiserbarhed

Udbudsmateriale- laves/udsendes af arkitekt/rådgiver- hvor bygherre/projektledelse kvalitetssikrer.

Lokalrådet for Hovedgård, har ansvaret for at sikre en bred borgerinddragelse og stort informationsniveau over for borgere i byen. Lokalrådet inddrages i projekteringsfasen og i forbindelse med udarbejdelse af idé- og materiale kataloger.

Lokalrådets ansvar:

Definition af ønsker til planen og udviklingen af området.

Videregive viden om området

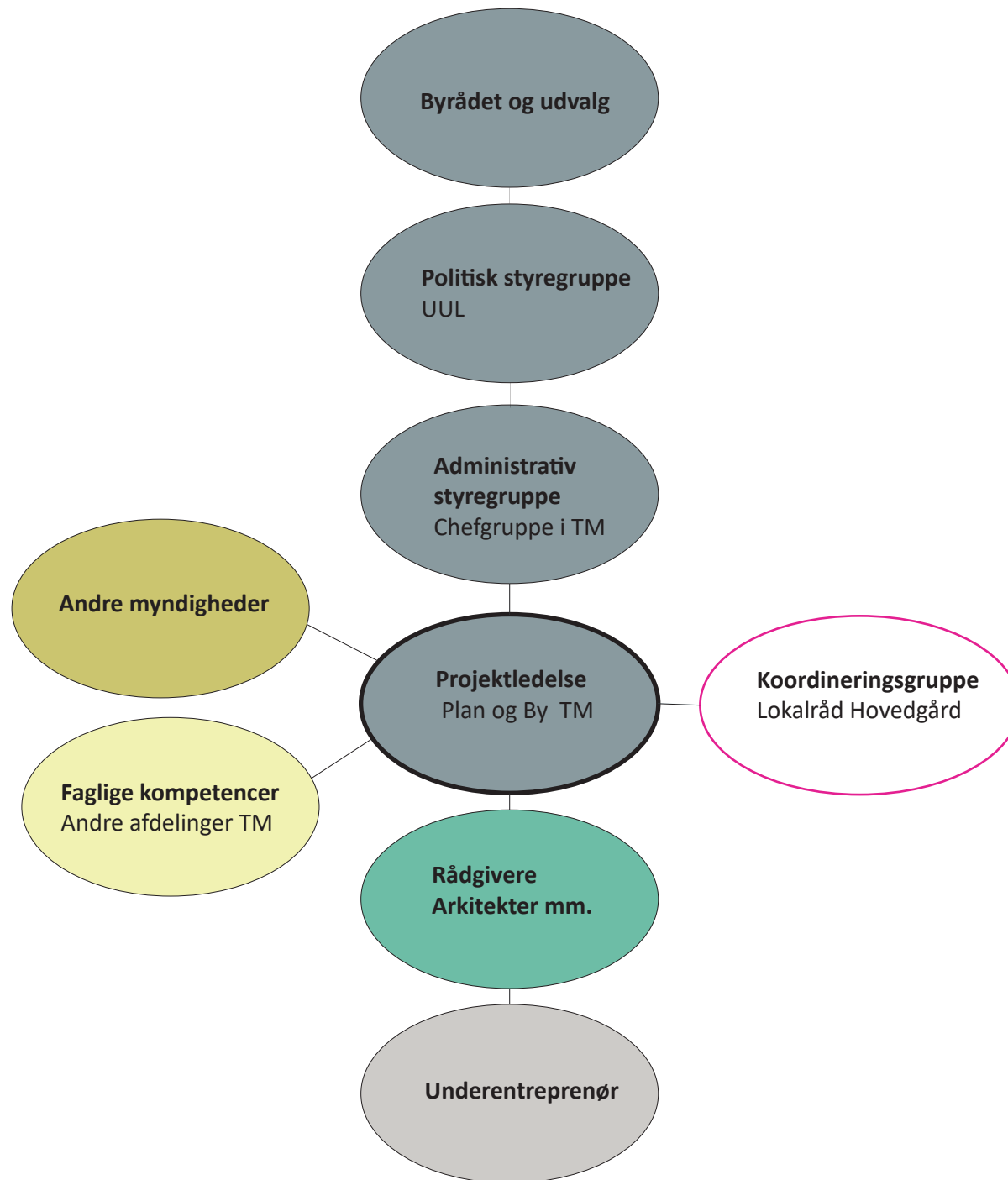
FOKUS: På ønskede funktioner og faciliteter

Desuden kan der søges fondsmidler til projekterne af rådet.

Lokalrådet sikrer projektets forankring og ejerskab i byen. Der skal derfor undersøges nærmere, hvordan lokal forankring sikres. Frivillige / foreninger/lokalekræfter/lokalråd bidrager med arbejdskraft i samarbejde med Lokalrådet.

Hvem gør hvad:

- Udbud- valg af landskabsarkitekt (bygherre).
Der kommunikeres ud til lokalrådet i denne proces.
- Kvalificering af projekt (Lokalråd, bygherre og rådgiver)
- Projektering (ekstern rådgiver)
- Udbud anlæg (ekstern rådgiver)
- Anlæg (entreprenør- samarbejde med rådgiver, bygherre)
- Drift og vedligeholdelse (Lokalrådet og kommunen laver aftale på projektet). Samarbejde, fordeling og frivillige bypedeller er på dagsordenen.



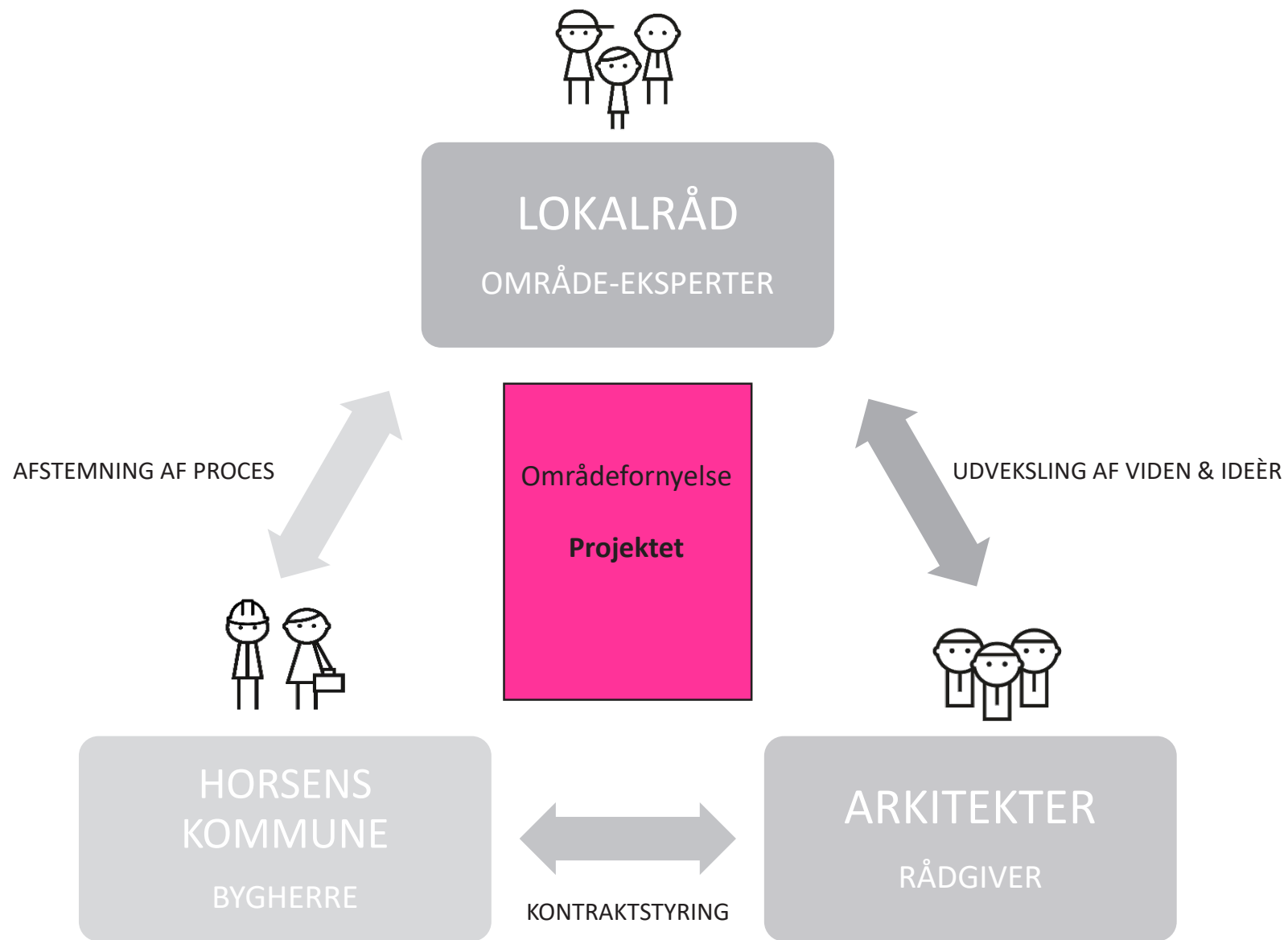
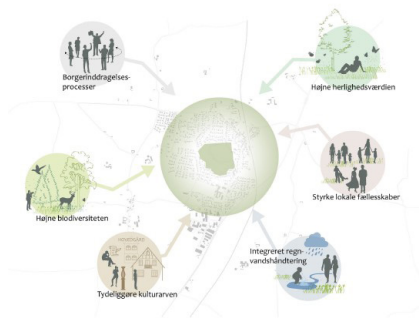


Diagram af rollefordelingen



Målsætning

Hovedgård skal fortsat udvikles som attraktiv bosætningsby, der skal styrkes med attraktive smukke grønne byrum med sociale- og kulturelle mødesteder samt understøttes af gode trygge omgivelser.

Hovedgårds målsætning med områdefornyelsesprojektet er bl.a., at sikre Hovedgård historiske centrum igen bliver et centralt samlingspunkt for alle byens borgere og brugere.

Dette sikres gennem at:

- Højne Biodiversiteten i Hovedgård og på Stationspladsen. Biodiversitet skal tænkes ind på alle typer af arealer – fra egentlige naturarealer omkring Hovedgård men også til små oaser i byrummet på Stationspladsen.
- Visionen med "Byen i skoven" skal være med til at skabe byens fremtidige identitet og skal være med til at skabe en ny attraktiv by, som kan tiltrække nye tilflyttere, der ønsker at bo med naturen omkring sig.
- Tydeliggøre kulturarven og kulturmiljøet i Hovedgård. Stationspladsen ligger indenfor udpegning.
- Højne herlighedsværdien af Hovedgård for alle målgrupper.
- Styrke de lokale fællesskaber på kryds og tværs ved at skabe skønne grønne opholdsområder i byrummene.

Succeskriterier

- Der gennemføres det planlagte områdefornyelsesprojekt på Stationspladsen- alle 3 delområder.
- Fondraising, ansøgninger til andre midler mm. giver positive resultater og projekter kan gennemføres og udvikle/understøtte områdefornyelsens rammer. Meget gerne kunst i byrummene.
- Der er gang i en udvikling og der skabes god energi i byen. Succesoplevelse for lokalrådet, der er en oplevelse af blandt byens borgere, at der sker noget i Hovedgård.
- Der er sket en lokalforankring af projekterne. Lokalrådet og lokale kræfter arbejder videre på projekterne, der er et stort ejerskab på projekterne. Drift og vedligeholdelse sker både fra kommunen og lokalrådet, der skabes et samarbejde.
- Igangsætter investeringslysten lokalt i byen og nærområdet til Stationspladsen
- Antallet af fællesskabende aktiviteter i Hovedgård øges og udvikles for alle aldre.

Forudsætninger og supplementer

Medfinansiering, fondssøgning, mellembypuljen mv. er vigtige og gode supplementer i alle projekterne i dette program.

Der er lavet en fordeling af økonomi/budget- Kommunens andel, som skaber rammerne for fornyelsen, men som også skal ses som en god mulighed for en yderligere udvikling af områderne med søgning af andre midler mv. Her er det afgørende, at der er en tæt og konstruktiv dialog mellem både lokalråd, foreninger, erhvervslivet, grundejerforeningerne, borgere, brugere og kommunens centrale og decentrale dele for at spotte og udvikle nye idéer, initiativer og investeringer til styrkelsen af fællesskabets rammer.

Områderfornyelsen sker i dialog med andre myndigheder- myndighedstilladelser fra f.eks. Natur og Miljø og Affald og Trafik. Der skal være en kommunal ordning med tilsyn i lighed med andre kommunale områder med lignende funktioner.

Lokalrådet vil forsøge med en bypedel-ordning – og de frivillige vil bidrage i fællesskab med kommunen til vedligeholdelse af inventar, det åbne hus og alm. pasning af området, grenklipping, græsklipning o.l. Lokalrådet vil desuden bidrage med arbejdsdage og arrangementer der undersøger drift og vedligeholdelse.

Der skal tages højde for i kommunens budget, at der vil komme yderligere driftsudgifter i de områder, der gennemgår områdefornyelse.



Foto af vandtårn med udsmykning i Hovedgård

Horsens Kommune/Plan og BY

Rådhusstorvet 4

8700 Horsens

www.horsens.dk



Horsens Kommune