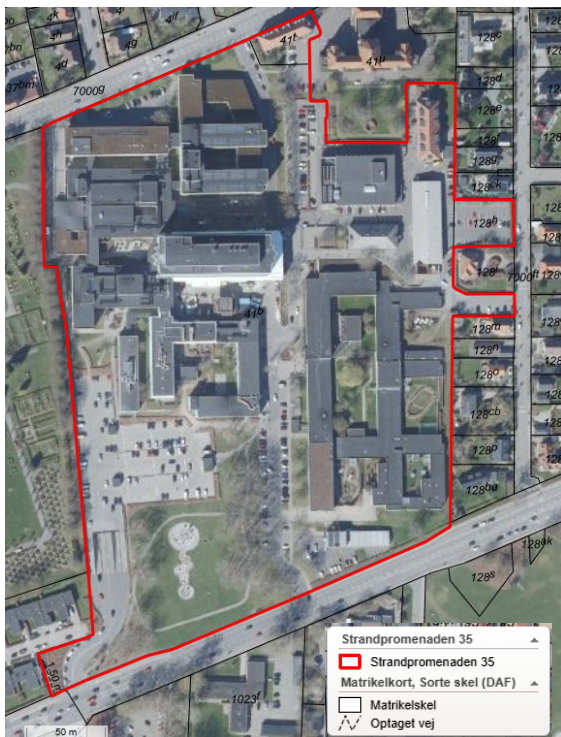


Region Midtjylland  
Skottenborg 26  
8800 Viborg

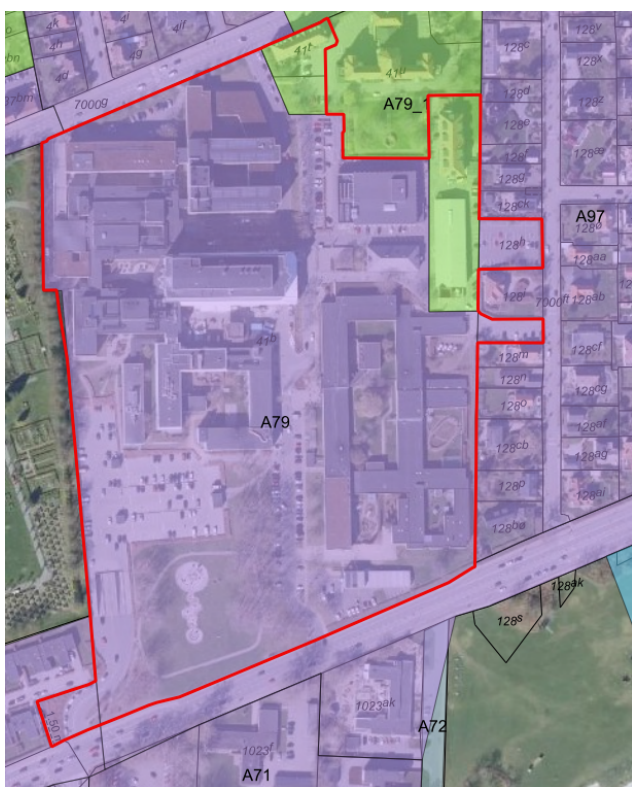
## Lovliggørende tilladelse til tilslutning af regnvand, Strandpromenaden 35A, 8700 Horsens

Regions Midtjylland har d. 24. april 2025 ansøgt om lovliggørelse af deres tilslutning af regnvand på Strandpromenaden 35A, matr. nr 41b, 41t og 128h, Horsens Markjorder, Forsinkelsesbassinernr er etableret som underjordiske rørbassiner.



**Figur 1:** Strandpromenaden er markeret med rød linje. Forsinkelsesbassin er markeret med blå.

Matr.nr.41b, 41t og 128h Horsens Markjorder, er omfattet af Horsens Kommunes Spildevandsplan 2012-2015. Størstedelen af matr.nr. 41b er en del af det separatkloakerede opland A79, hvor den maksimale befæstelsesgrad er fastsat til 50%. I østsiden og i nordøst siden er en lille del af matr.nr. 41b og hele matr.nr. 41t, omfattet af det fælleskloakerede opland A79\_1, hvor den maksimale befæstelsesgrad er fastsat til 30%. Matr.nr. 128h er omfattet af det separatkloakerede opland A97, med en befæstelsesgrad på 30%. Oversigt over oplande kan ses i figur 2.



**Figur 2:** Oversigt over oplande i projektområdet.

Matriklerne har et samlet areal på 87443 m<sup>2</sup>, hvor af 6882 m<sup>2</sup> er beliggende i opland med en befæstelsesgrad på 30%. Afløbstallet for områderne med befæstelsesgrad på 30% er beregnet til 24,8 l/s ( $((6882 \text{ m}^2 \times 0,3) / 10.000) \times 120 \text{ l/s/red. ha}$ ). Afløbstallet for det resterende areal, hvor befæstelsesgraden er 50% er beregnet til 483,4 l/s ( $((87443 - 6882) \text{ m}^2 \times 0,5) / 10.000) \times 120 \text{ l/s/red. ha}$ ). Det samlede afløbstal er derfor 508,2 l/s. Det tilladelige afløbstal skal overholdes for at sikre kloaksystemet mod, at der ledes for store mængder regnvand til, da det kan medføre overbelastning af regnvandsledning og det nedstrøms liggende kloaksystem.

For at overholde det tilladelige afløbstal etableres der intern forsinkelse på 753 m<sup>3</sup>.

### Afgørelse

Der meddeles hermed tilladelse til tilslutning af regnvand fra Strandpromenaden, matr.nr. 41t, 41b og 128h, Horsens Markjorder, til regnvandsledning og dele af matr.nr. 41b til fællesledningen.

Tilladelsen meddeles med hjemmel i § 28 stk. 3 i Miljøbeskyttelsesloven\* og kapitel 5 i Spildevandsbekendtgørelsen\*. Følgende vilkår skal overholdes:

### Vilkår:

1. Regnvand skal afledes som beskrevet i nærværende tilladelse, herunder vilkår.
2. Afledning af regnvand fra matriklen til kloaksystemet skal ske via en vandbremse, der neddrøler til en maksimal afledning på 508,2 l/s.
3. Der skal i forbindelse med byggeriet etableres et internt forsinkelsesvolumen på minimum 672 m<sup>3</sup>, før regnvand ledes til regnvandsledning.
4. Der skal etableres sandfang, før regnvand fra byggeriet ledes til det interne forsinkelsesbassin.

5. Sandfang skal oprensnes efter behov, dog minimum en gang om året. Det oprensede materiale skal bortskaffes i overensstemmelse med Miljøbeskyttelseslovens § 19.
6. Afledning til det offentlige kloaksystem må ikke finde sted, før intern forsinkelse er etableret og dokumenteret.
7. Færdigmelding af kloaksystem og intern forsinkelse skal ske via Horsens Kommunes hjemmeside:  
<https://indberetning.horsens.dk/horsens/Login/LoginFederated?returnUrl=/horsens/Opret/200ca3ddabffe> og påføres sags nr. 06.11.05-K08-67-25
8. Sammen med færdigmeldingen skal indsendes en "som udført" kloakplan med angivelse af størrelse og placering af forsinkelsesbassin samt angivelse vandbremsens kapacitet og placering. Det skal ligeledes fremgå af kloakplanen, hvor tag- og overfladevand fra matr.nr. 41b, 41t og 128h tilsluttes regnvandsledning.

Tilladelsen bortfalder, hvis projektet ikke er etableret inden 3 år fra tilladelsesdatoen. Efter denne dato skal der, ved fortsat ønske om tilslutning af regnvand fra Strandpromenaden til regnvandsledning, ansøges om tilladelse til tilslutning på ny.

### **Miljøtekniske redegørelse**

Regions hospitalet dækker over matr.nr. 41b, 41t og 128h, Horsens Markjorder, og udgør et samlet areal på 87443 m<sup>2</sup>.

Størstedelen af matr.nr. 41b er en del af det separatkloakerede opland A79, hvor den maksimale befæstelsesgrad er fastsat til 50%. I østsiden og i nordøst siden er en lille del af matr.nr. 41b og hele matr.nr. 41t, omfattet af det fælleskloakerede opland A79\_1, hvor den maksimale befæstelsesgrad er fastsat til 30%. Matr.nr. 128h er omfattet af det separatkloakerede opland A97, med en befæstelsesgrad på 30%. Oversigt over oplande kan ses i figur 2.

Det samlede afløbstal for matriklerne er derfor beregnet til 508,2 l/s.

For at fastsætte befæstelsesgraden for det reducerede areal er der gjort brug af følgende afløbstal.

Tagflader:	1,0
Belægning:	1,0
Grønne arealer:	0,1

Projektområdet er opdelt i 5 delområder. Det red. befæstede areal er beregnet for hver delområde (se bilag 1).

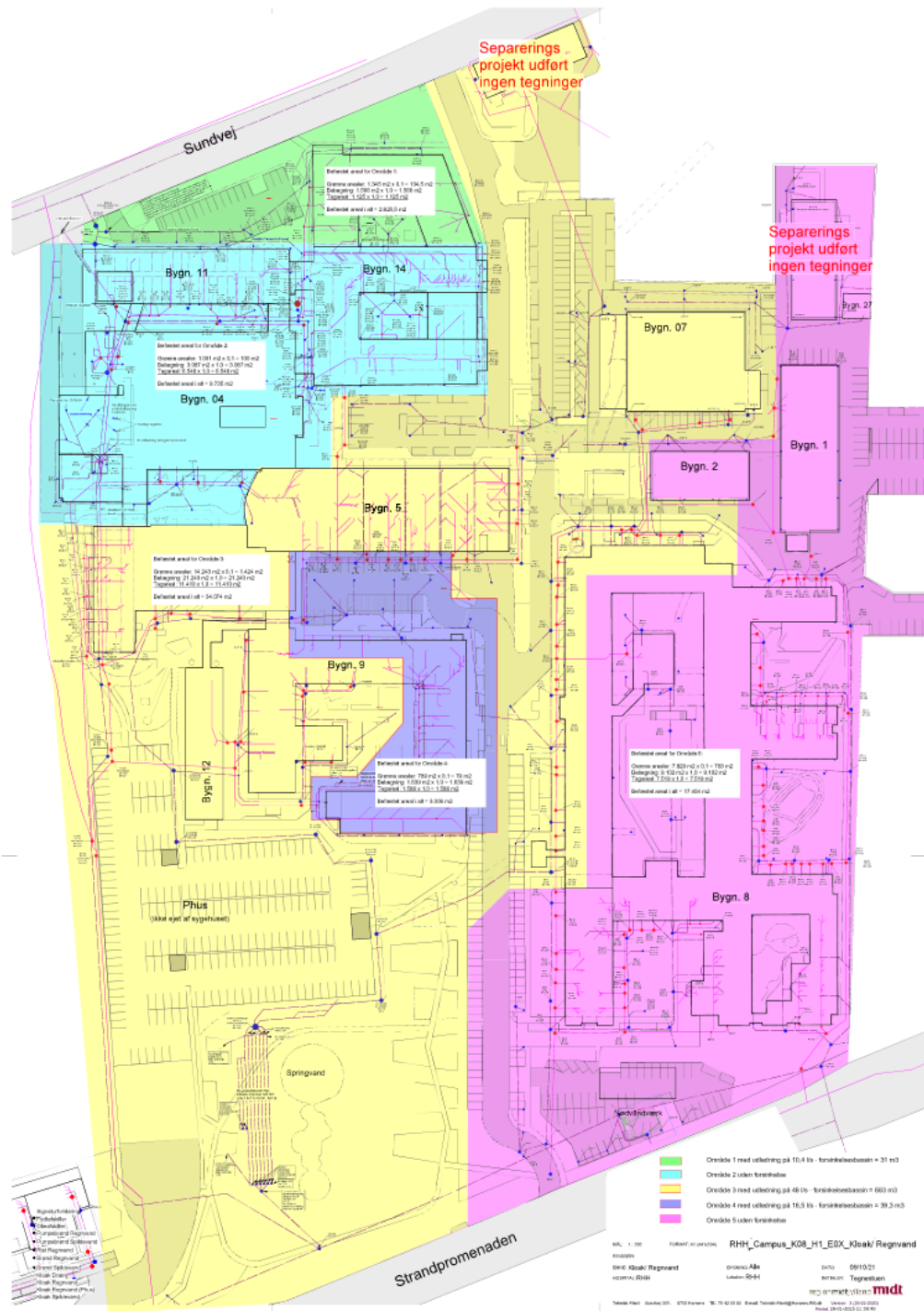
Delområde 1:	2825,5 m <sup>2</sup>
Delområde 2:	9735 m <sup>2</sup>
Delområde 3:	34074 m <sup>2</sup>
Delområde 4:	3306 m <sup>2</sup>
Delområde 5:	17404 m <sup>2</sup>

Det samlede projektområde har dermed et reduceret befæstet areal på 67.345 m<sup>2</sup>.

Forsinkelsesvolumen er dimensioneret efter spildevandskomiteens regneark, og anlæggene er dimensioneret med en gentagelsesperiode på T=5, en sikkerhedsfaktor på 1,33 og hydrologisk reduktionsfaktor på 0,9.

For at overholde et samlet afløbstal på 508,2 l/s skal der etableres minimum 672 m<sup>3</sup> forsinkelse. Der er etableret underjordiske rørbassiner med et samlet volumen på 753 m<sup>3</sup>. Anlæggene er allerede etableret, og derfor anses tilladelsen for en lovliggørelse.

Delområde 1 afleder regnvand til forsyningens regnvandsledning i det nordvestlige hjørne af projektområdet. Delområde 2, 3 og 4, afleder til regnvandsledning ved strandpromenaden i sydvestlig del af projektområdet. Den nordlige del af delområde 5 afleder til fællesledning i nordøstlige del af projektområdet. Resten af delområde 5 afleder til regnvandsledning i strandpromenaden i sydøstlig ende af projektområdet.



**Figur 3:** Kloaktegning med angivet forsinkelse og afledningspunkter

### Tilsyn

Horsens Kommune har tilsyn med tilslutningen.

## Horsens Kommunes bemærkninger

Horsens Kommune, Team Spildevand vil med denne tilladelse bl.a. sikre, at det tilladelige afløbstal overholdes. Afløbstaten fastsættes ud fra den maksimale befæstelsesgrad, der er fastsat i spildevandsplanen. Fællesledningen kan overbelastes hydraulisk, hvis det tilladelige afløbstal overskrides.

Horsens Kommune har udført en beregning af det nødvendige forsinkelsesvolumen for det samlede reduceret areal på 67.345 m<sup>2</sup> og et afløbstal på 508,2 l/s. Det nødvendige forsinkelsesvolumen beregnes på den baggrund til 672 m<sup>3</sup>.

Regnkurve karakteristika		Bassindimensionering opstrøms udløb	
Northing (WGS84 ZONE 32)	6194221	<b>Oplandskarakteristika</b>	
Easting (WGS84 ZONE 32)	559790	Befæstet areal (ha)	6.7345
Årsmiddelnedbør [mm]	697	Hydrologisk reduktionsfaktor (-)	0.9
Middelværdi ekstrem døgnnedbør DMI Klimagrid [mm/dag]	24.9	Afskærende lednings kapacitet (l/s)	508.2
Gentagelsesperiode (år)	5	NB. Frekvens- og operationel faktorer på regnen indgår ved beregning af bassinvolumen	
Operationel faktor (-)	1.33	Klimafaktorens andel af den operationelle faktor kan beregnes på fanen "Beregning af klimafaktor"	

Design regnkurve					Volumen af bassin	
Varighed (min)	Intensiteter (µm/s)	Spredning (µm/s)	Operationel faktor * Intensiteter (µm/s)	Udglattet tilpasning som grundlag for CDS regn (µm/s)	Regression (µm/s)	672 m <sup>3</sup> <b>ADVARSEL: Programmet har muligvis ikke optimeret</b>
2	32,16	1,57	42,77	43,15		Effekten af koblede regn ER inkluderet (20 % ekstra volumen)
5	24,48	1,06	32,56	32,46		Tjek volumenkurven for at validere om de 20 % er fornuftigt
10	18,01	0,63	23,95	23,60		Minimum tømme tid [timer] 0,4

Figur 4: Beregning af nødvendigt forsinkelsesvolumen i SVK regneark.

Da der samlet etableres forsinkelse på 753 m<sup>3</sup> før tilslutning til regnvandsledning, vurderes det, at der er grundlag for at meddele tilladelse til tilslutning af regnvand til kloaksystemet.

Bygherre ønsker at etablere det interne forsinkelse som et jordbassin. Nedsivningsevnen er ikke medregnet i forbindelse med dimensioneringen, da der forventes ringe nedsivningsevne i jorden.

Denne tilladelse skal betragtes som adskilt fra den udledningstilladelse, som forsyningsselskabet har pligt til at indhente.

Horsens Kommune, Team Spildevand vurderer, at denne tilladelse ikke er til hinder for, at forsyningsselskabet kan overholde deres udledningstilladelse, da der er stillet krav om maksimal befæstelsesgrad ud fra regnvandsledningens kapacitet. Således er Spildevandsbekendtgørelsens\* § 14 stk. 2 overholdt.

## Øvrig lovgivning

Der er med denne tilladelse udelukkende taget stilling til tilslutning af regnvand til kloaksystemet fra matr.nr. 41b, 128h og 41t, Horsens Markjoder, på adressen Strandpromenaden 35A.

Der er således ikke taget stilling til eventuelle øvrige tilladelser, der skal indhentes for at gennemføre projektet, f.eks. efter Planloven\*, Byggeloven\* eller Vejloven\*.

## VVM-screening

Horsens Kommune vurderer, at der ikke skal foretages en screening af projektet efter miljøvurderingslovens\* § 19, som omfatter etablering af 753 m<sup>3</sup> forsinkelsesvolumen til intern forsinkelse af regnvand. Projektet er ikke omfattet af Miljøvurderingslovens\* bilag 1, og det er vurderet, at projektet heller ikke er omfattet af lovens bilag 2 pkt. 10, da et

forsinkelsesbassin til forsinkelse af regnvand fra en enkelt matrikel ikke betragtes som infrastruktur.

### **Museumsloven**

Fortidsminder er beskyttet af kapitel 8 i museumsloven. Findes der under jordarbejde spor efter fortidsminder, skal arbejdet standses, i det omfang det berører fortidsmindet.

Fortidsmindet skal straks anmeldes til Museum Horsens jf. museumslovens § 27 stk. 2. Museum Horsens: 7629 2350 eller horsensmuseum@horsens.dk

### **Klagevejledning**

Efter Miljøbeskyttelseslovens\* § 91 og § 98 kan afgørelsen påklages til Miljø- og Fødevareklagenævnet af ansøger, Embedslægeinstitutionen og enhver med individuel, væsentlig interesse i sagens udfald, samt af klageberettigede foreninger og organisationer i overensstemmelse med lovens § 99 og § 100.

Afgørelsen offentliggøres på Horsens kommunes hjemmeside den 3. juni 2026. Klagefristen er 4 uger efter Miljøbeskyttelseslovens\* § 93 og udløber den 1. juli 2026.

Hvis du ønsker at klage over denne afgørelse, skal du klage til Miljø- og Fødevareklagenævnet. Du klager via Klageportalen, som du finder på <http://naevneneshus.dk/>. Du indsender en klage ved at følge linket på forsiden, hvorefter du vil blive guidet igennem klageforløbet.

Klagen sendes gennem Klageportalen til Horsens Kommune. En klage er indgivet, når den er tilgængelig for Horsens Kommune i Klageportalen. Når du klager, skal du betale et gebyr på 900 kr. (privat) eller 1.800 kr. (erhverv). Du betaler gebyret med betalingskort i Klageportalen.

Miljø- og Fødevareklagenævnet afviser din klage, hvis du sender den uden om klageportalen, medmindre du er blevet fritaget for brug af klageportalen. Hvis du ønsker at blive fritaget for at bruge klageportalen, skal du sende en begrundet anmodning til Miljø- og Fødevareklagenævnet. Nævnet afgør herefter, om du kan fritages for at bruge klageportalen. Se betingelserne for at blive fritaget, jf. § 21, stk. 2-4, i lov om Miljø- og Fødevareklagenævnet.

Der vil senest umiddelbart efter klagefristens udløb blive givet ansøger besked, hvis der er modtaget klager over afgørelsen.

En eventuel klage over tilladelsen har jf. Miljøbeskyttelseslovens\* § 96 ikke opsættende virkning, medmindre Miljø- og Fødevareklagenævnet bestemmer andet.

Ønskes afgørelsen prøvet ved en domstol, skal sagen, jf. Miljøbeskyttelseslovens\* § 101, være anlagt inden 6 måneder efter at afgørelsen er meddelt.

Udnyttelse af tilladelsen inden klagefristens udløb, herunder påbegyndelse af bygge- og anlægsarbejder, sker på eget ansvar, og indebærer ingen indskrænkninger i klagemyndighedens ret til at ændre eller ophæve tilladelsen.

Med venlig hilsen

**Trine Kvist Vogensen**

Biolog

Husk, at du ikke bør sende følsomme eller fortrolige oplysninger til os på mail. Det gælder f.eks. cpr-nummer, helbredsmæssige eller økonomiske oplysninger. [Læs, hvad du i stedet kan gøre på www.horsens.dk/sikkermail](http://www.horsens.dk/sikkermail)

### **Referenceliste\***

*Miljøbeskyttelsesloven*

Bekendtgørelse nr. 1742 af 22. december 2025 af lov om miljøbeskyttelse

*Spildevandsbekendtgørelsen*

Bekendtgørelse nr. 866 af 20. juni 2025 om spildevandstilladelser m.v. efter miljøbeskyttelseslovens kapitel 3 og 4.

*Planloven*

Lovbekendtgørelse nr. 223 af 1. marts 2024 af lov om planlægning

*Byggeloven*

Lovbekendtgørelse nr. 1178 af 23. september 2016, Bekendtgørelse af byggeloven

*Vejloven*

Lovbekendtgørelse nr. 435 af 24. april 2024, Bekendtgørelse af lov om offentlige veje m.v.

*Miljøvurderingsloven*

Bekendtgørelse nr. 4 af 3. januar 2023 af lov om miljøvurdering af planer og programmer og af konkrete projekter (VVM).

## **Kopi til:**

Styrelsen for Patientsikkerhed  
Falstersvej 10  
8940 Randers SV  
E-mail: trvest@stps.dk

Danmarks Naturfredningsforening  
Masnedøgade 20  
2100 København Ø  
E-mail: dn@dn.dk

Danmarks Sportsfiskerforbund  
Skyttevej 5  
7182 Bredsten  
E-mail: oestjylland@sportsfiskerforbundet.dk

Danmarks Fiskeriforening  
Nordensvej 3  
7000 Fredericia  
E-mail: mail@dkfisk.dk

Ferskvandsfiskeriforeningen for Danmark  
Vormstrupvej 2  
7540 Haderup  
E-mail: nb@ferskvandsfiskeriforeningen.dk

Fiskeristyrelsen  
N.A. Christensensvej 40  
7900 Nykøbing  
E-Mail: inspektoratoest@fiskeristyrelsen.dk

Horsens Museum  
Sundvej 1A  
8700 Horsens  
Email: horsensmuseum@horsens.dk