

## Endelave Søndermølle

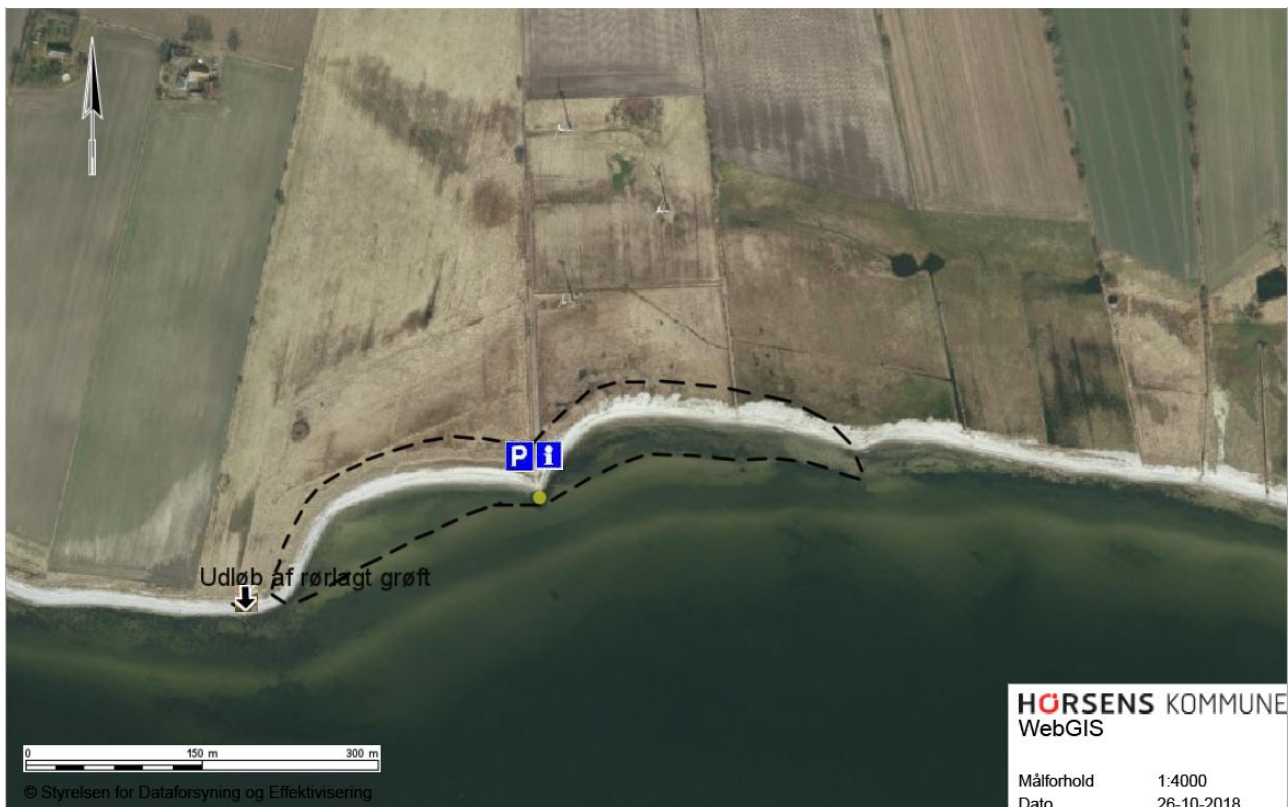
Klassifikation: Udmærket badevandskvalitet

Bund: Overvejende sandet, men med grus og sten

Dybdeforhold: Jævnt stigende dybde


Saltholdighed: ca. 2,4 ‰


Typisk strømretning: Svag strøm, varierer omkring Endelave afhængig af tidevandet



### Signaturforklaring

 Prøvetagningssted

 Parkering

 Informationsskilt

 Badeområde

## **Endelave Søndermølle – badevandsprofil**

### **Klassifikation**

Badevandet er klassificeret som Udmærket.

Badevandskvaliteten er opgjort på basis af data fra det forløbne år og de tre foregående badesæsoner.

### **Fysiske forhold**

Strandens udstrækning fremgår af kortet ovenfor. Stranden er ca. 500 m lang og består af et område af sand, der er ca. 10-20 meter bredt. Havbunden består hovedsageligt af sand men blandet med grus og sten.

Vanddybder fremgår af tekst ved kort.

### **Geografiske forhold**

Stranden er beliggende på sydsiden af Endelave. Man kører eller går dertil via Søndermølle. Det er muligt at gå langs stranden fra havnemolen.

For enden af Søndermølle er der opstillet en tavle med information om stranden.

Det øvrige bagland er overvejende græsningsarealer.

### **Hydrologiske forhold**

Strømretningen er hovedsagelig i nordgående retning omkring Endelave.

### **Mulige forureningskilder**

Ved Søndermølle er der et udløbsrør, hvorfra der indtil 2014 forekom udledning af spildevandspåvirket vand fra nogle enkelte bundfældningstanke ved ejendomme uden for byområdet. Spildevandspåvirkningen ophørte i 2014, da ejendommene blev tilkoblet Endelaves nye renselanlæg.

Forurening fra græssende husdyr vurderes ikke at have en væsentlig betydning.

### **Risiko for cyanobakterier (blågrønalger)**

Risikoen for opblomstring af blågrønalger vurderes til at være lille.

### **Risiko for fytoplanktonvækst**

Risiko for fytoplanktonvækst vurderes at være lille.

### **Risiko for makroalger**

Der kan forekomme store mængder makroalger (tang) i strandkanten. Badning frarådes i nærheden af store mængder makroalger.

Hvis der er store mængder tang (makroalger) i strandkanten, frarådes badning i nærheden af tangen. Dette skyldes bl.a., at der kan dannes giftstoffer i rådende tang og tangen beskytter sygdomsfremkaldende bakterier mod solens UV- stråler, hvilket betyder at bakterierne kan overleve i længere tid.

### **Baderåd:**

Lad være med at bade, hvis vandet er uklart, og du ikke kan se dine fødder, når vandet når til knæene.

Lad ikke børn lege i nærheden af alger, der er skyllet op på stranden

## **Forvaltningsforanstaltninger**

Udledninger fra enkeltejendommenes bundfældningstanke er bragt til ophør gennem nykloakeringen af området, og der er sket en bedring af badevandskvaliteten.

## **Anden forurening m.v.**

Glasskår, affald, kemisk forurening (herunder olieudslip) er andre eksempler på forureninger, som lejlighedsvis kan forekomme. Badegæster opfordres til at kontakte Horsens Kommune hvis der konstateres forurening eller andet, som kan give anledning til problemer. Ved prøveudtagning (minimum 4 gange per år) udføres tilsyn med Sandstranden.

## ***Ansvarlig myndighed:***

Horsens Kommune

Rådhusvej 4

8700 Horsens

Tlf.: +45 76 29 29 29

[www.horsens.dk](http://www.horsens.dk)

Medlemsstat	Danmark
Kommune	Horsens Kommune
DKBW Nr.	DKBW1371
Station Nr.	D9117
Station Navn	Endelave Søndermølle
DKBW Navn Kort	Søndermølle
(max. 20 karakter)	
Hydrologisk Reference M	
UtmX	579978
UtmY	6178663
Reference Net	EUREF89
UTMZone	32

## **Revision m.v.**

**Badevandsprofilen er revideret 18. oktober 2018**