

Kvalitetsrapport for dagtilbudsområdet 2013



HØRSENS KOMMUNE

Uddannelse og Arbejdsmarked

Forord

Kvalitetsrapport

Høj kvalitet i dagtilbuddet er vigtig for vores fremtid. Det har forskning på området vist, bl.a. i EPPE (The Effective Provision of Pre-School Education) - et studie, som to forskere Brenda Taggart og Edward Mel-huisch, University of London, står bag.

Der er 5 områder, der er særligt vigtige for et dagtilbud af høj kvalitet, og det er:

- At der er udfordrende pædagogiske interaktioner mellem voksne og børn - især vedvarende dialog og refleksion mellem børn og voksne
- At der er viden om og forståelse for læreplaner/læringsindholdet i dagtilbud
- At der er viden om, hvordan små børn lærer
- At de voksne har gode faglige kompetencer - især kompetencer til at støtte børns konfliktløsning
- At man arbejder med at hjælpe forældre med at støtte børns læring i hjemmet

Dagtilbudsområdet i Horsens har på dette grundlag arbejdet med at videreudvikle kvaliteten i alle daginstitutioner og i dagplejen.

I denne kvalitetsrapport for år 2013 vises både en status og dokumentation for udviklingen i børnetal og rammerne samt en progression i udviklingen af uddannelsesniveaue/kompetenceudviklingen på dagtilbudsområdet.

Vi ønsker med rapporten at give et overordnet billede af et samlet dagtilbudsområde i Horsens i dag og af den progression, der er sket inden for de seneste år, samt at skabe grundlaget for at kunne følge områder/indsatser i de kommende år.

Efterfølgende vil der blive udarbejdet en rapport for hvert enkelt dagtilbud, som kan bruges til lokale drøftelser med forældrebestyrelsen.

Indholdet i kvalitetsrapporten tager udgangspunkt i dagtilbudslovens krav om dokumentation samt den politiske vedtagne strategi for læring på dagtilbudsområdet i Horsens Kommune.

Det er intentionen, at kvalitetsrapporten skal være et nyttigt og dynamisk redskab i dialogen om en fortsat udvikling af høj kvalitet i alle dagtilbud i Horsens Kommune.

Anne Bust
Dagtilbudschef

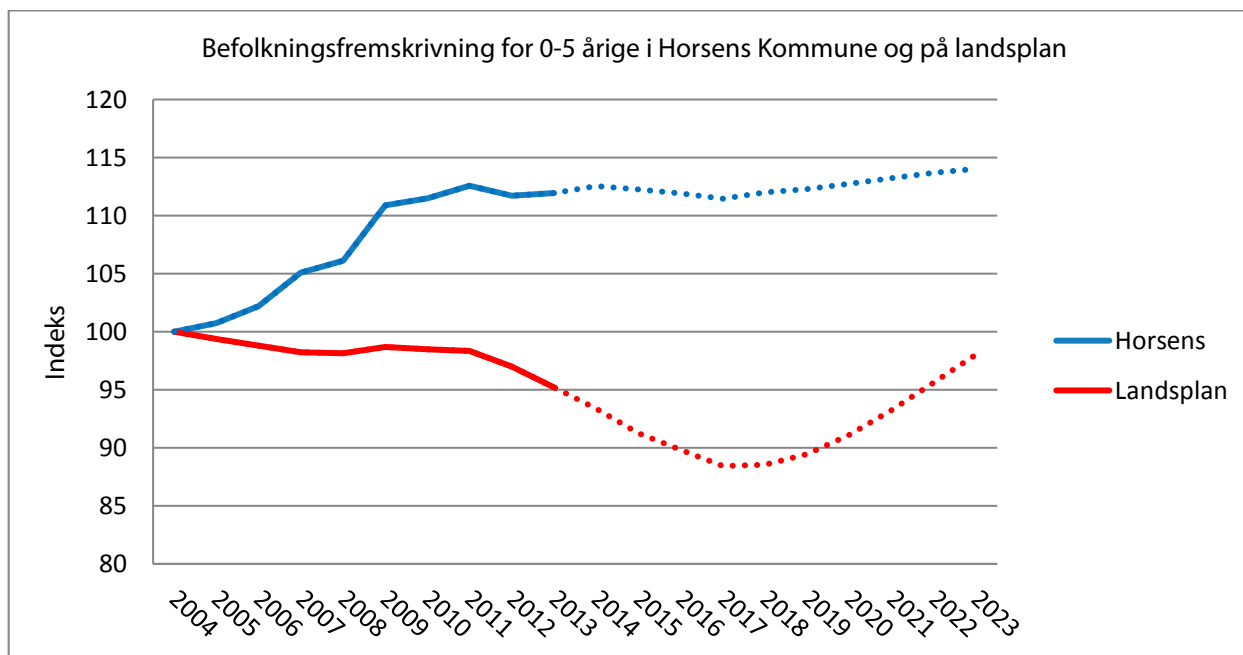
Rammebetingelser

Antal 0 – 5 årige i Horsens Kommune

Figur 1 viser at den indekserede udvikling i antallet af 0-5 årige i Horsens Kommune siden 2009 har været stagnerende. Dette er ligeledes tendensen i de kommende år frem til 2017 hvorefter der er prognosticeret en svag stigning.

På landsplan har antallet været stagnerede, skiftende til et fald i 2012. Prognosen viser at dette fald ligeledes forventes at fortsætte til 2017, hvorefter en stor stigning forventes.

Figur 1



Kilde: Befolkningsprognose for Horsens Kommune 2013-2023 & Danmarks Statistik, Statistikbanken

Indmeldte børn i dagtilbud fordelt på pladstype

Tabel 1 viser antallet af indmeldte børn i dagtilbud fordelt på pladstype.

Tabel 1

Pladstyper	2011	2012	2013
Kommunal dagpleje, 0-2 årige	1610	1463	1319
Kommunal vuggestue, 0-2 årige	467	505	597
Kommunal børnehave, 3-5 årige	2935	2875	2922
Selvejende institutioner, 3-5 årige	40	11	0
Private institutioner & puljeordninger, 0-5 årige	216	286	324
Private passere og private dagplejere, 0-5 årige	49	86	92
I alt	5317	5226	5254

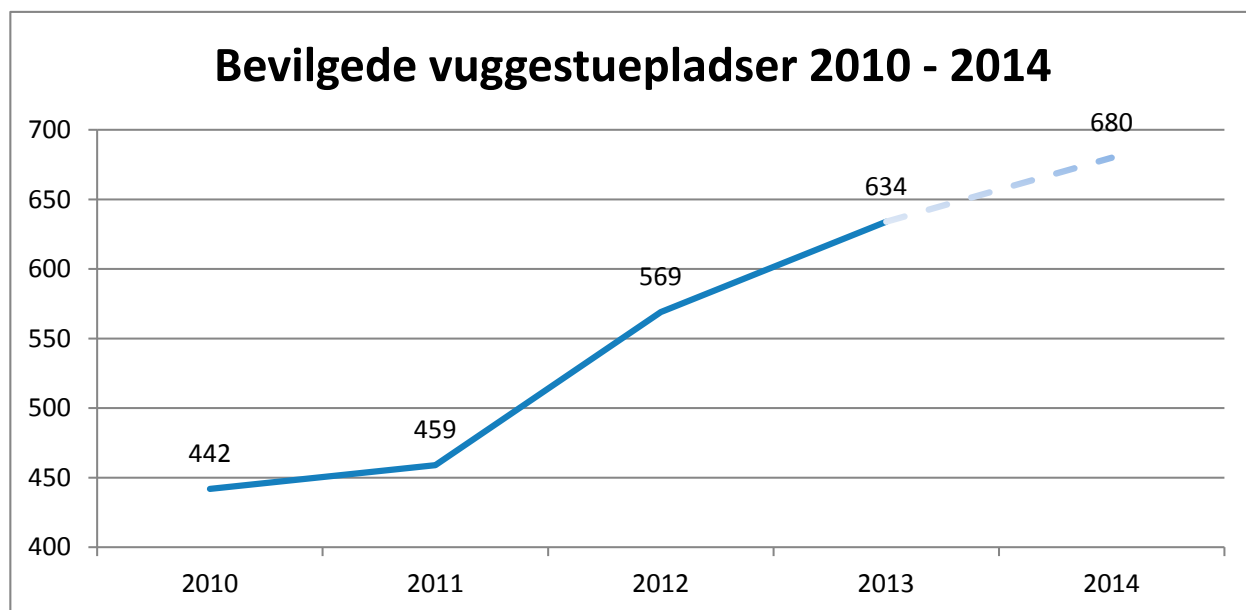
Antallet af indskrevne børn opgøres hver den 17. i måneden. Antal indskrevne børn i de enkelte måneder er omregnet til årsbørn.

Samlet set er antallet af indmeldte børn i kommunale dagtilbud faldet. Dette er dog drevet af et markant fald i dagplejebørn på 10 %, da både vuggestuer og børnehaver oplever fremgang i antallet af indmeldte børn (hhv. 18 % og 2 %). Hos de private institutioner ses en stigning i antallet af indmeldte børn på 7 %.

Vuggestuepladser

Figur 2 viser udviklingen i vuggestuepladser i Horsens Kommune i årene 2010 – 2013, samt den forventede udvikling i 2014.

Figur 2



Pladserne etableres hen over året i takt med, at der er skabt fysisk rum hertil. Der vil derfor i de enkelte år være gennemsnitligt færre vuggestuebørn indskrevet i de dagtilbud, hvor der er oprettet flere vuggestuepladser ift. hvor mange pladser der er bevilget.

Antal årsbørn indmeldt i de enkelte kommunale dagtilbud

Tabel 2 viser, hvor mange årsbørn der har været i de enkelte kommunale dagtilbud i 2013 sammenlignet med 2012

Tabel 2

Dagtilbud	Antal børn	
	2012	2013
Daginstitution Søvind	55	53
Daginstitution Hatting	87	100
Daginstitution Nim	95	89
Daginstitution Gedved	96	102
Daginstitution Lund	113	130
Daginstitution Søndermark	131	136
Daginstitution Dagnæs	137	151
Daginstitution Egebjerg	145	154
Daginstitution Østbirk	173	167
Daginstitution Brædstrup	199	210
Daginstitution Højvang	205	199
Daginstitution Hovedgård	218	200
Daginstitution Bankager	218	263
Daginstitution Stensballe	244	252
Daginstitution Langmark	281	321
Dagplejen Vest	298	276
Daginstitution Torsted	317	344
Daginstitution Vestby	322	315
Daginstitution Midtby	343	332
Dagplejen Syd	573	483
Dagplejen Nord	592	553
I alt	4843	4832

Antallet af indskrevne børn opgøres hver den 17. i måneden. Antal indskrevne børn i de enkelte måneder er omregnet til årsbørn.

Antallet af indmeldte børn er faldet i alle tre dagplejedistrikter. Mest markant er faldet i Dagplejen Syd, der siden 2012 har set antallet af indmeldte børn falde med 16 %.

Hos 11 af de 18 daginstitutioner ses der stigninger i antallet af indmeldte børn ift. 2012. Særligt Bankager (21 %), Lund (15 %), Hatting (15 %) og Langmark (14 %) har oplevet markante stigninger.

Midtby og Vestby har oplevet mindre fald i antallet af indmeldte børn, imens de største fald siden 2012 er sket i Hovedgård (-8 %) og Nim (-7 %).

Antal ansatte fordelt på forskellige stillingskategorier i 2013

Nedenstående tabeller er baseret på tal for oktober 2013. Denne måned er valgt som en indikator for hele 2013, da en analyse af data for 2010 og 2012 har vist, at oktober er den måned, der ligger nærmest det faktiske gennemsnit for et helt år. Afvigelserne på det samlede antal personer lå for de to år på omkring 1 %. Denne ændring er lavet for at lette det administrative arbejde samtidig med at rapportens indhold beholder dets robusthed og validitet.

Antal ledere i kommunale dagtilbud

Tabel 3

Ledere	Personer 2012	Personer 2013	Omregnede fuldtidsstillinger 2012	Omregnede fuldtidsstillinger 2013
Ledere	50	44	50	44

Antal ansatte i kommunale daginstitutioner

Tabel 4

Daginstitutioner	Personer 2012	Personer 2013	Omregnede fuldtidsstillinger 2012	Omregnede fuldtidsstillinger 2013	Procentfordeling 2012	Procentfordeling 2013
Pædagoger	406	439	361	398	51%	50%
Pædagogiske ass.	55	65	45	58	6%	7%
Pædagogmedhjælpere	341	287	239	249	34%	32%
Pædagogstuderende	24	23	19	23	3%	3%
Pædagogiske ass. elever	43	64	43	63	6%	8%
I alt	869	878	707	791	100%	100%

Ift. 2012 er der sket en stigning i antallet af fuldtidsstillinger i samtlige stillingskategorier. Antallet af pædagogmedhjælpere er faldet til trods for stigningen i fuldtidsstillinger, hvilket er en effekt af rotationsprojektet. Daginstitutionerne har selv ansat færre i tidsbegrænsede stillinger på lavt timetal samtidig med, at rotationsvikarer og "ekstra" rotationsvikarer for elever har været på fuld tid. Dvs. de "ekstra" rotationsvikarer har erstattet de ansatte i tidsbegrænsede stillinger på lavt timetal.

Antal ansatte i kommunale daginstitutioner ekskl. studerende og elever

Tabel 5

Daginstitutioner	Personer 2012	Personer 2013	Omregnede fuldtidsstillinger 2012	Omregnede fuldtidsstillinger 2013	Procent- fordeling 2012	Procent- fordeling 2013
Pædagoger	406	439	361	398	56%	57%
Pædagogiske ass.	55	65	45	58	7%	8%
Pædagog- medhjælpere	341	287	239	249	37%	35%
I alt	802	791	645	705	100%	100%

Kommunens mål om, at 55% af de ansatte i daginstitutioner skal være pædagogisk uddannede opfyldes i både 2012 og 2013. Fordelingen har ikke ændret sig betydeligt fra 2012 til 2013.

Antal ansatte i kommunale dagplejer

Tabel 6

Dagpleje	Personer 2012	Personer 2013	Omregnede fuldtidsstillinger 2012	Omregnede fuldtidsstillinger 2013	Procent- fordeling 2012	Procent- fordeling 2013
Dagpleje- pædagoger	21	19	19	17	4%	4%
Dagplejere	437	391	434	388	96%	96%
I alt	458	410	453	404	100%	100%

Ift. 2012 er der sket et fald i antallet af fuldtidsstillinger hos både dagplejere og dagplejepædagoger.

Antal dagplejere med pædagogisk ass. uddannelse / pædagoguddannelse

Tabel 7

Dagpleje	Personer	Procentfordeling
Dagplejere med pædagogisk ass. udd. / pædagogudd.	60	15%
Dagplejere uden pædagogisk ass. udd. / pædagogudd.	331	85%
I alt	391	100%

Ledere i kommunale dagtilbud fordelt på alder

Tabel 8

Ledere	Personer	Gennemsnitsalder	Under 20 år	20-29 år	30-39 år	40-49 år	50-59 år	60 år og derover
Ledere	44	50,6	0	0	4	14	22	4

Ansatte i kommunale daginstitutioner fordelt på alder

Tabel 9

Daginst.	Personer	Gennemsnitsalder	Under 20 år	20-29 år	30-39 år	40-49 år	50-59 år	60 år og derover
Pædagoger	439	43,2	0	42	135	127	110	25
Pædagogiske ass.	65	38,7	0	19	14	23	9	0
Pædagogmedhjælpere	287	37,1	5	99	67	57	51	8
Pædagogtuderende	23	25,8	0	19	3	1	0	0
Pædagogiske ass. elever	64	26,2	10	39	7	7	1	0
I alt	878	39,2	15	218	226	215	171	33

Ansatte i kommunale dagplejer fordelt på alder

Tabel 10

Dagpleje	Personer	Gennemsnitsalder	Under 20 år	20-29 år	30-39 år	40-49 år	50-59 år	60 år og derover
Dagplejepædagoger	19	51,7	0	0	1	6	9	3
Dagplejere	391	47,5	0	6	83	124	153	25
I alt	410	47,7	0	6	84	130	162	28

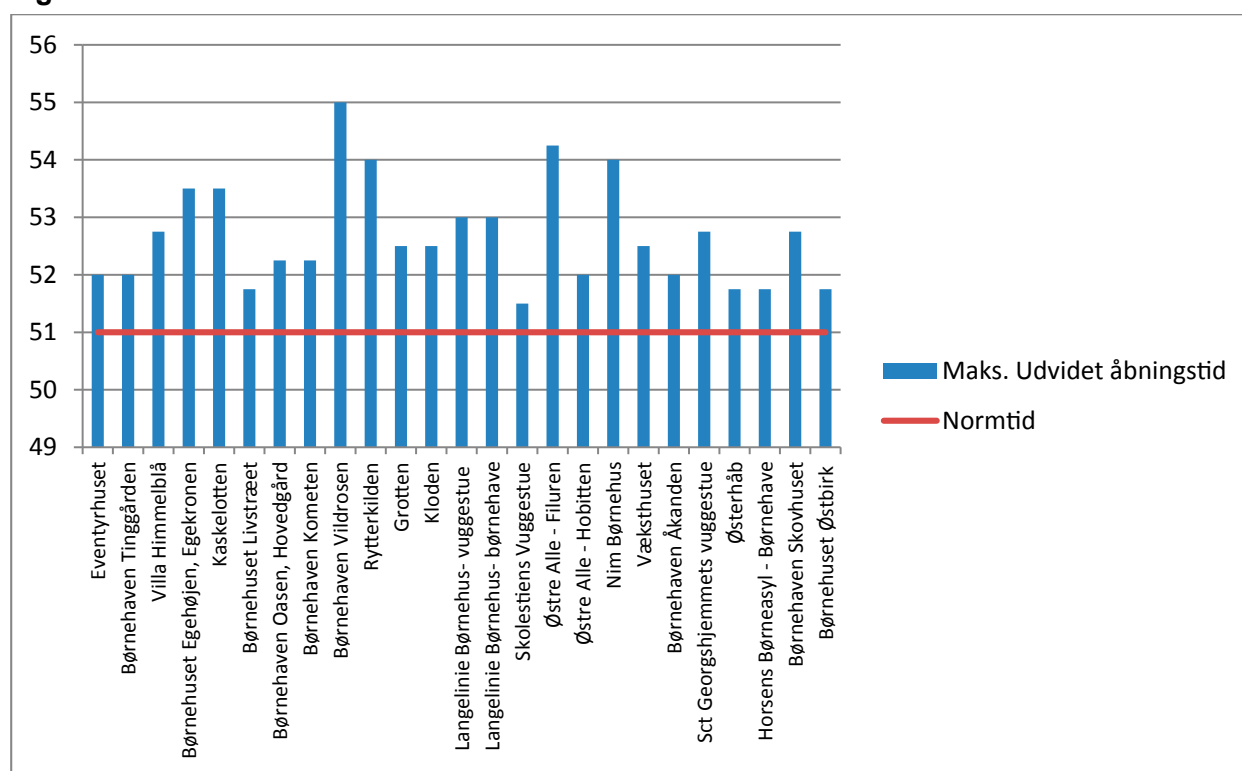
31 % af pædagogerne er 50 år eller derover. Det er ansatte, som forventes at forlade arbejdsmarkedet inden for 10-15 år. I 2012 var andelen 32 %.

Af de forskellige grupper af pædagogisk personale har dagplejepædagogerne den højeste gennemsnitsalder (51,7 år). 63 % af dagplejepædagogerne er 50 år eller derover, imens det samme er tilfældet for 46 % af dagplejerne. I 2012 var andelen hhv. 57 % og 40 %. Samtidig er gennemsnitsalderen for dagplejepædagoger og dagplejere steget fra hhv. 50,1 år og 46,5 år i 2012 til 51,7 år og 47,5 år i 2013.

Åbningstider og udvidet åbningstid

I 2013 havde institutionerne en normtid på 51 ugentlige timer, dvs. den budgetterede åbningstid. I forbindelse med budgetforliget for 2013 blev der afsat 0,688 mio. kr. til udvidet åbningstid. Dette for at yde en bedre service til forældre, som pga. jobforhold har brug for yderligere pasning. I 2014 er denne pulje øget til 1,56 mio. kr. Af figur 3 fremgår normtiden samt de enkelte institutioners åbningstider pr. uge.

Figur 3



Kilde: Daginstitutioner & central administration

Læring hele livet - Kvalitetsløft på dagtilbudsområdet i budget 2013

Opkvalificering

Den enkelte dagtilbudsleder spottede talenter blandt vikarer, PAU-elever, pædagogmedhjælpere, dagplejere og pædagogiske assistenter og motiverede disse til at påbegynde pædagoguddannelse eller anden uddannelse.

I januar måned 2013 blev der igangsat et GUV forløb til pædagogisk assistent som en af flere veje til en pædagoguddannelse og med deltagelse af 15 pædagogmedhjælpere og 10 dagplejere ansat på dagtilbudsområdet. GUV forløbet afsluttes 28. februar 2014.

I december 2013 igangsættes et nyt GUV forløb til pædagogisk med deltagelse af 4 pædagogmedhjælpere og 8 dagplejere.

I februar 2013 blev der igangsat et meritpædagoghold med deltagelse af 15 pædagogmedhjælpere og 8 dagplejere ansat på dagtilbudsområdet. Meritpædagogholdet afslutter pædagoguddannelsen med udgangen af januar måned 2016.

På dagtilbudsområdet er der i 2013 ansat 5 PAU-elever finansieret af den særlige pulje afsat i budget 2013 til 25 ekstra elever. Herudover er der som foregående år ansat 25 PAU-elever med uddannelsesaftale. Alle elevansættelser på dagtilbudsområdet er i 2013 en del af det samlede rotationsprojekt.

Kompetenceudvikling

Med afsæt i behov for viden og indsatser lokalt har dagtilbudslederne udpeget ressourcepædagoger i de enkelte dagtilbud, som i 2013 er tilbudt en hel diplomuddannelse inden for bl.a. sprog, krop og bevægelse og mediepædagogik. Der er herudover udbudt diplommoduler til samtlige pædagoger i daginstitutioner, dagplejepædagoger og dagplejere med en pædagoguddannelse.

I 2013 er der udbudt 5 forskellige diplommoduler som fuldtidsstudie og et særligt tilrettelagt forløb på deltid. I alt 135 pædagoger har deltaget/er tilmeldt, fordelt som følger:

Tabel 11

Diplommoduler	Antal pædagoger har deltaget/er tilmeldt
Social inklusion (2 hold)	41 pædagoger
Sundhed, krop og bevægelse	28 pædagoger
Børns sprogtilegnelse	23 pædagoger
Mediepædagogik	19 pædagoger
Evaluerings, samarbejde og vejledning ift. børns sprog	19 pædagoger
Deltidsstudie i enkelt moduler	5 pædagoger

Rotationsvikarer ansat på Dagtilbudsområdet i 2013

Der ansættes ledige som rotationsvikarer i de perioder, de ansatte på dagtilbudsområdet er på uddannelse og kompetenceudvikling.

Vikaremner spottes i de enkelte dagtilbud blandt ansøgere til elevstillinger m.v. samt i et tæt samarbejde med Jobcenter og a-kasser. Ved udpegning af ledige til vikariater er der særligt fokus på udfaldstruede ledige samt nyuddannede pædagoger og pædagogiske assistenter med henblik på henholdsvis fastholdelse samt fodfæste på arbejdsmarkedet.

Der er i 2013 ansat 168 ledige som rotationsvikarer på dagtilbudsområdet, og i november måned 2013 er 111 heraf fortsat ansat som rotationsvikarer på dagtilbudsområdet.

I alt 34 rotationsvikarer svarende til 60 %, af de rotationsvikarer, som er stoppet i 2013, er gået videre i beskæftigelse eller uddannelse.

Oplysninger om beskæftigelse og påbegyndelse af uddannelse beror på oplysninger, som rotationsvikarerne selv har givet i forbindelse med fratræden.

Andre efteruddannelsesforløb

Herudover har medarbejdere på dagtilbudsområdet deltaget i andre efteruddannelsesforløb, som fremgår af nedenstående tabel:

Tabel 12

Kursusforløb	Antal pædagoger	Antal ledere / ass. ledere
Kurser inden for sprogområdet (PUC)	137	
Krop og læringsstile	27	3
Intelligent træning på legepladsen (DGI)	15	1

137 pædagoger har i løbet af årene 2011 – 2013 deltaget i kursusforløb i regi af det tidligere Pædagogisk Udviklingscenter (PUC). Kurserne har været inden for sprogområdet.

27 pædagoger og 3 ledere har deltaget i kursus om krop og læringsstile, mens 15 pædagoger og en assisterende leder deltager i projektet om intelligent træning, der afsluttes i efteråret 2015.

Lederkompetencer

Horsens Kommune udbyder en diplomuddannelse i ledelse gennem VIA University College, og Øvrig Lederuddannelse i regi af Learmark Horsens. Forventningerne er:

- at alle chefer i chefforum over tid skal have gennemført en fuld diplomuddannelse i ledelse
- at alle institutions- og afdelingsledere mindst skal have taget to moduler i Diplomuddannelse i Ledelse at øvrige ledere mindst skal have gennemført to moduler i Øvrig Lederuddannelse eller have gennemført Grundlæggende Lederuddannelse.

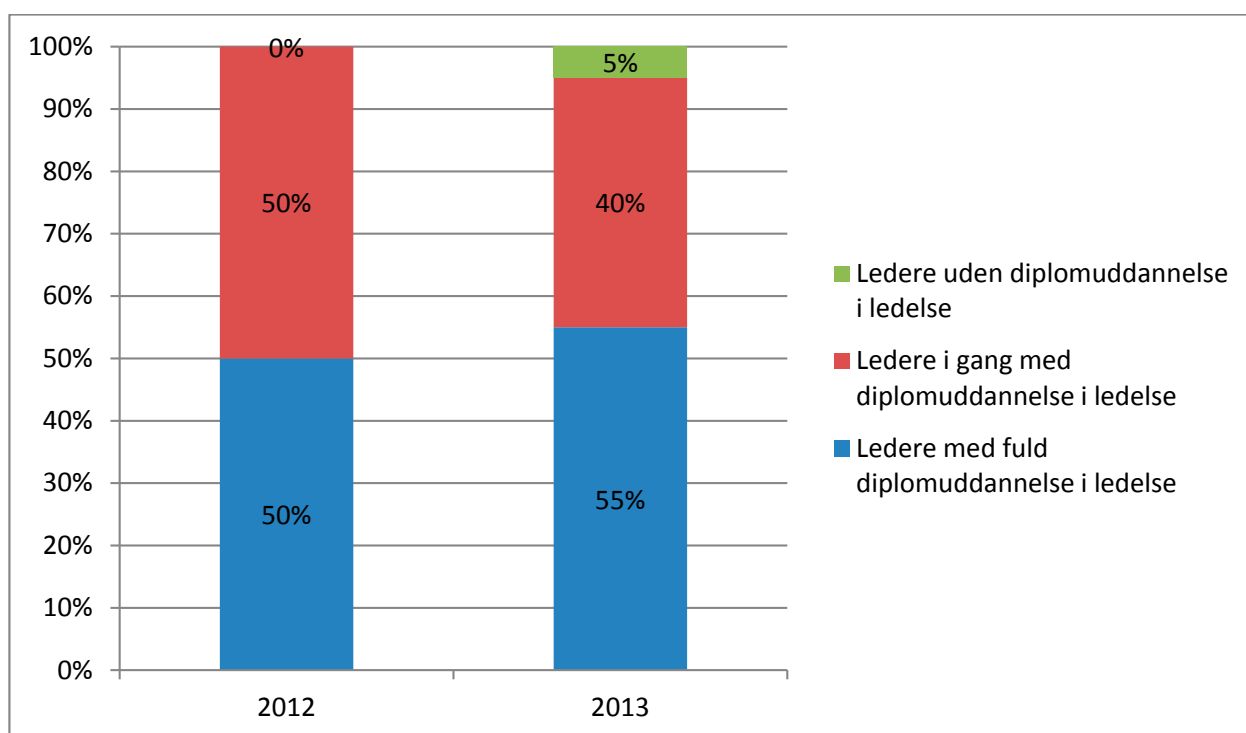
Som led i KL/KTO aftaler er det bestemt, at alle institutionsledere og andre decentrale ledere med borgernære serviceopgaver og væsentligt løn- og personaleansvar har ret til inden 2015 at have påbegyndt eller gennemført en lederuddannelse på diplomniveau.

Retten omfatter ifølge aftale institutionenes øverste leder, men ikke mellemlider, som afdelingsledere og souschefer.

På dagtilbudsområdet forventes det, at dagtilbudsledere gennemfører en fuld diplomuddannelse i ledelse samt at assisterende ledere som minimum gennemfører to moduler i Diplomuddannelse i Ledelse.

Ledere med diplomuddannelse i ledelse

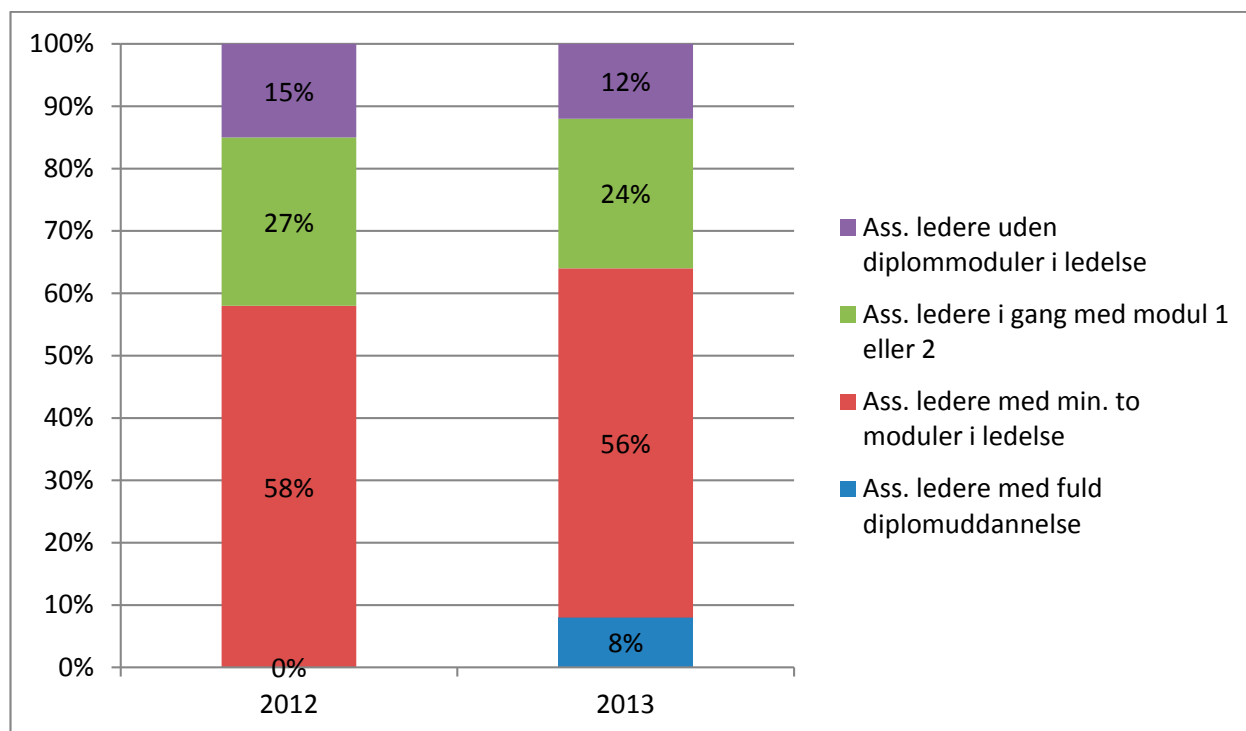
Figur 4



Mere end halvdelen af dagtilbudslederne har en fuld diplomuddannelse i ledelse, mens 40 % er i gang. Fra 2012 til 2013 har der været lederskifte i flere dagtilbud. En af de nyansatte ledere var ikke i gang med en diplomuddannelse i ledelse i 2013, men forventer at starte i løbet af 2014.

Assisterende ledere med diplomuddannelse i ledelse

Figur 5



8 % af de assisterende ledere færdiggjorde i 2013 en fuld diplomuddannelse i ledelse, mens mere end halvdelen har to moduler i ledelse, som det forventes at de assisterende ledere har.

Sprog

Børn uden for dagtilbud

Tabel 13 viser, hvor stor en andel af de enkelte årgange, der ikke er i kommunal eller privat dagtilbud. I kolonnen til højre er angivet antallet af børn uden for dagtilbud på de enkelte fødselsår-gange (en fødselsår-gang er på cirka 1000 børn).

Tabel 13

Børnenes alder	Andel uden for dagtilbud
5 år	0,63 %
4 år	1,17 %
3 år	3,39 %
2 år	7,7 %
1 år	80,77 %

Kilde: andel i januar 2013.

Tabellen viser, at jo ældre børnene bliver jo flere kommer i dagtilbud. Især børn i børnehavealderen går i høj grad i et dagtilbud. Mindre end 1 % af de børn, der fyldte fem år i 2013 er ikke i dagtilbud.

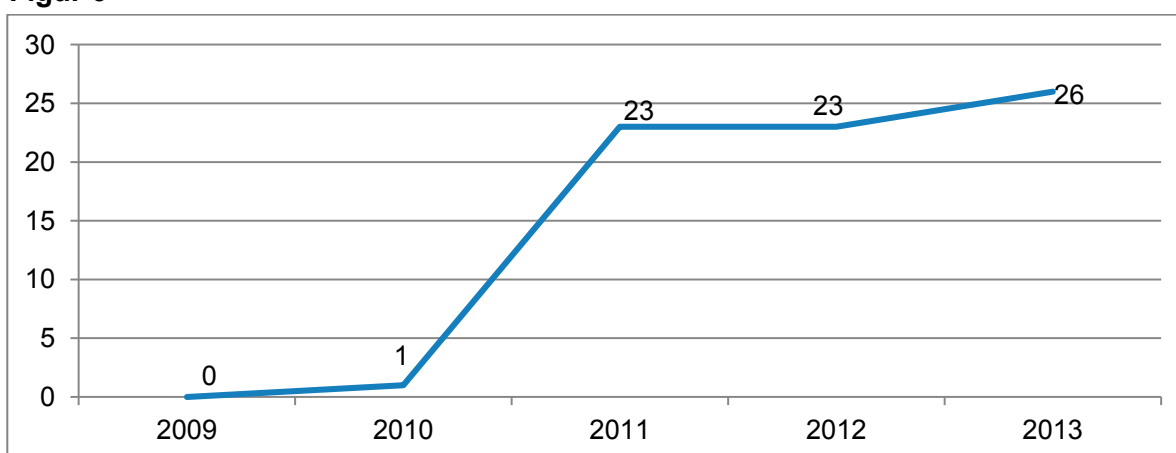
Andelen på næsten 8 % af toårige skal ses i det lys, at nogle børn bliver mere end ét år inden de starter i dagtilbud. De 7,7 % dækker derfor til en vis grad over, at en del af dem endnu ikke er opstartet i dagtilbud.

Antal uddannede sprogvejledere

Figur 6 viser, at der i 2013 var 26 uddannede sprogvejledere på dagtilbudsområdet i Horsens Kommune. 11 af de 26 sprogvejledere er uddannet tosprogsvejledere, og har særlige kompetencer inden for sprogudvikling hos tosprogede børn.

Der er i 2013 og 2014 et hold på sprogvejlederuddannelsen, og det forventes derfor at antallet af sprogvejledere vil stige yderligere i løbet af 2014. De nyuddannede sprogvejledere bliver alle både ét- og tosprogsvejledere.

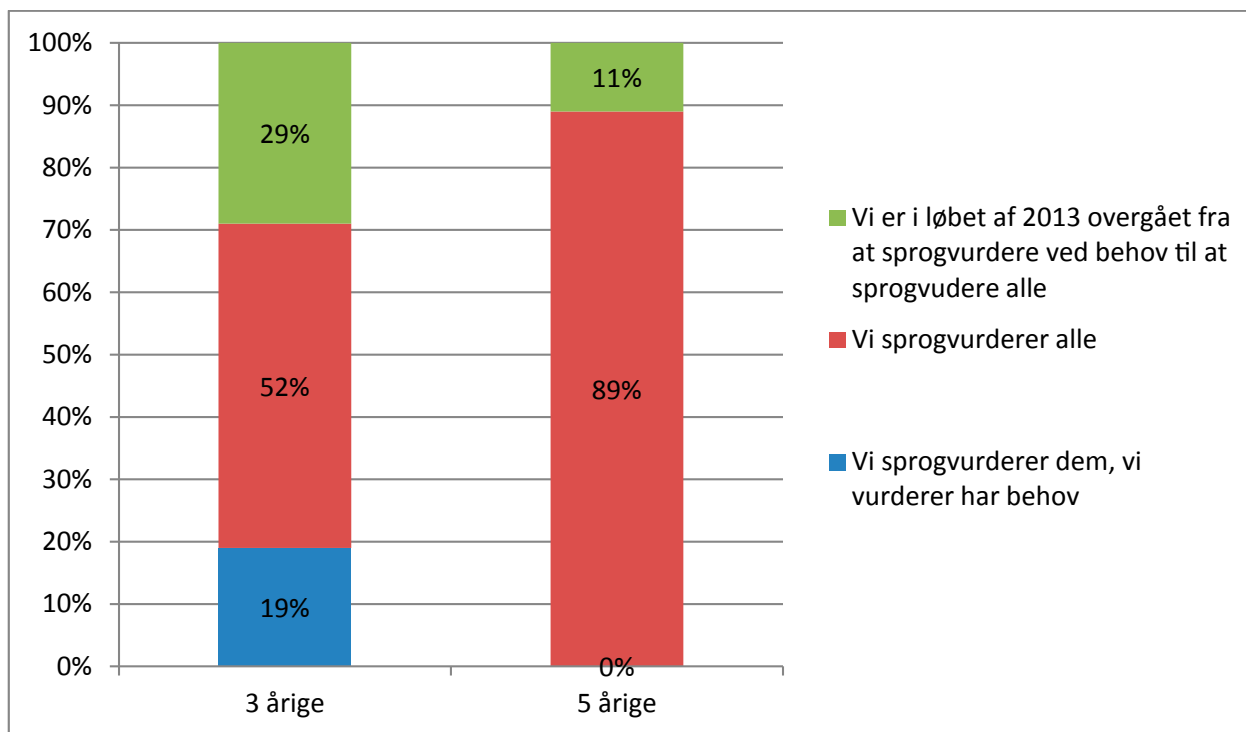
Figur 6



Praksis for sprogvurdering af treårige og femårige blandt dagtilbuddene

Der er i 2013 truffet beslutning om, at samtlige 3 årige og 5 årige i dagtilbud skal sprogvurderes fra 1. januar 2014. Figur 7 viser, hvor stor en andel af dagtilbuddene, der i 2013 sprogvurderede alle henholdsvis 3 årige og 5 årige.

Figur 7



Figuren viser, at samtlige dagtilbud i 2013 sprogvurderede alle 5 årige, mens 81 % sprogvurderede alle 3 årige ved udgangen af 2013. De 19 %, der i 2013 kun sprogvurderede de 3 årige, der havde behov er fra 1. januar 2014 overgået til også at sprogvurdere alle 3 årige.

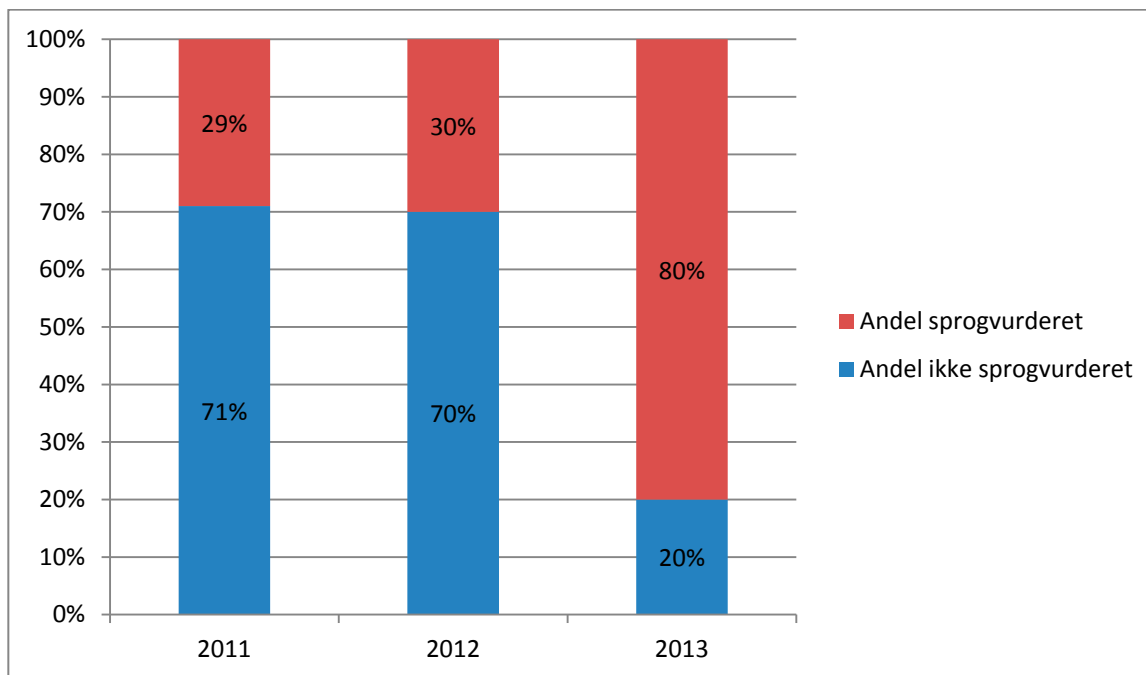
I forhold til 2012 er der sket en voldsom stigning i andelen af dagtilbud der sprogvurderer alle 3 årige. I 2012 var det kun 6 %, der systematisk igennem hele året havde sprogvurderet alle 3 årige. I 2013 er tallet stedet til 52 %, mens yderligere 19 % i løbet af 2013 er overgået til den nye praksis, det vil sige 81 % ved udgangen af 2013.

Eftersom samtlige dagtilbud fra 1. januar 2014 sprogvurderer alle 3 årige og 5 årige er denne figur overflødig i fremtidige kvalitetsrapporter for dagtilbudsområdet.

Udviklingen i andel af treårige, der er sprogvurderet i 2011-2013

Udviklingen i andelen af treårige, der bliver sprogvurderet fremgår af figur 8.

Figur 8

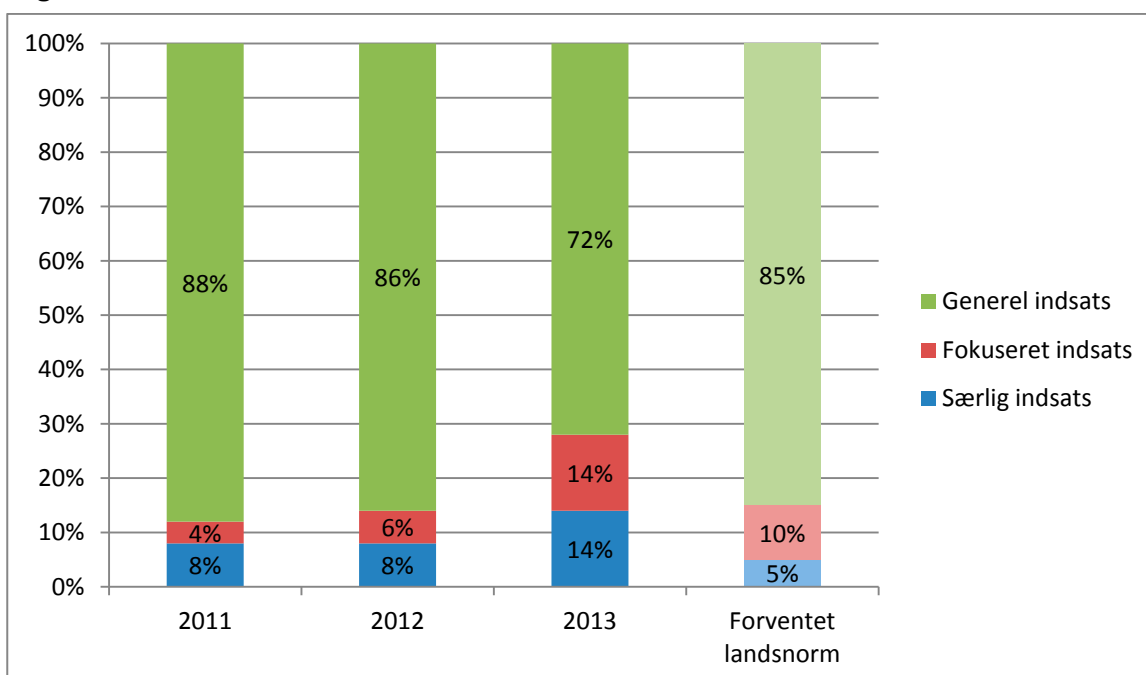


Figuren viser, at der er sket en stor stigning i 2013 i andelen af treårige, der er sprogvurderet. Stigningen skyldes en central beslutning om at samtlige treårige og femårige skal sprogvurderes fra 1. januar 2014. En stor del af dagtilbuddene har implementeret den nye praksis allerede i 2013, hvilket kan forklare den store stigning.

Resultater af treårs vurderingen

Figur 9 viser resultaterne af sprogvurderingen for 3 årige i dagtilbud i 2013. Søjlen yderst til højre angiver den forventede landsnorm.

Figur 9



Figuren viser umiddelbart en væsentlig tilbagegang i resultaterne af 3 års vurderingen. Resultatet formodes ikke at skyldes, at de 3 årige er blevet væsentligere dårligere på det sproglige område. I stedet afspejler udviklingen snarere, at den praksis for sprogvurdering, der blev anvendt i 2011 og 2012 ikke opfangede alle relevante børn. Dermed er der børn, som ikke er blevet sprogvurderet som 3 årige, og dermed først har fået identificeret sproglige vanskeligheder i sprogvurderingen i børnehaveklassen.

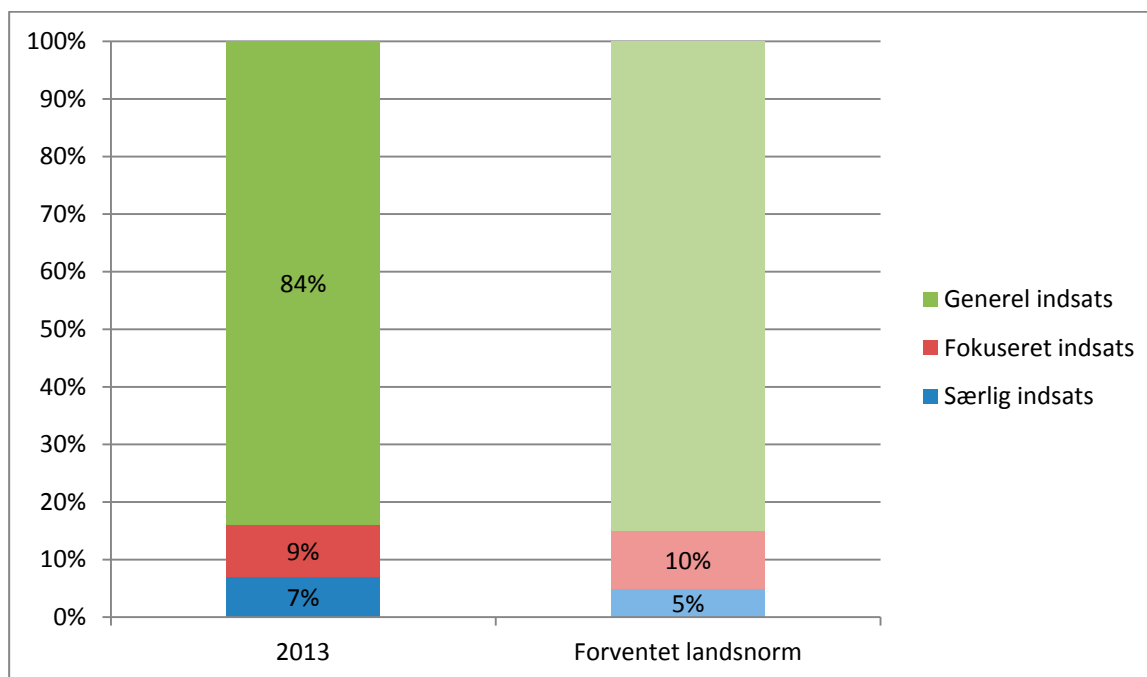
Den nye praksis, hvor samtlige dagtilbud skal sprogvurdere alle treårige og femårige skal sikre, at alle børn med sproglige vanskeligheder bliver opfanget allerede som treårige. Dermed er det muligt at iværksætte de nødvendige indsatser, som sikrer at børnenes sproglige udvikling er aldersvarende. Aldersvarende sproglig udvikling er en vigtig forudsætning for at undgå læringsvanskeligheder i skolen.

Resultatet peger ligeledes på en øget opmærksomhed på børnenes sproglige udvikling i alderen 0-2 år.

Resultater af femårs vurderingen

Resultatet af femårsvurderingen i figur 10 viser, at de femårige ligger meget tæt på den forventede landsnorm. Samtlige femårige er blevet sprogvurderet i 2013.

Figur 10



Modtagelsesklasse

Når et tosproget barn i folkeskolen ikke taler og forstår det danske sprog godt nok til at kunne følge undervisningen i en almindelig klasse, tilbydes der basisundervisning - det vil sige undervisning i en modtagelsesklasse. I modtagelsesklassen er undervisningen organiseret i en selvstændig klasse ved siden af den øvrige undervisning på skolen. Tabel 14 viser hvor mange børn, der ved skolestart i august 2013 startede i en modtagelsesklasse, og på hvilke skoler.

Tabel 14

Skole	Antal elever
Dagnæsskolen	2
Egebjergskolen	5
Langmarksskolen	4
HBS - afd. Lindvigsvej	11
Torstedskolen	4
I alt	26

VIDA - Vidensbaseret indsats over for udsatte børn i dagtilbud

Hele dagtilbudsområdet har været involveret i projektet "Vidensbaseret indsats over for udsatte børn i dagtilbud" (VIDA). Horsens Kommune har sammen med tre andre kommuner været udvalgt til at deltage i projektet, der har været forestået af Institut for Uddannelse og Pædagogik (DPU) ved Aarhus Universitet.

Forskningsresultaterne viser at:

- VIDA gør en positiv forskel, især hvad angår den organisatoriske læring i form af målrettet og systematisk arbejde med forandring af pædagogisk praksis. Gennem det to-årige projektforsløb er dagtilbuddenes arbejde blevet klart mere vidensbaseret, målrettet og systematisk, og den pædagogiske indsats er blevet fornyet i langt de fleste VIDA-dagtilbud.
- De igangsatte forandringsprocesser har givet positive effekter på flere områder af alle børns social-emotionelle udvikling og trivsel.
- Der er en særskilt positiv effekt af VIDA-Basis for børn af anden etnisk baggrund, idet kammeratskabsproblemer for disse børns vedkommende er mindsket signifikant gennem indsatsen.
- Der er en særskilt positiv effekt af VIDA-Basis+-forældreprogram for børn fra lavindkomstfamilier, idet kammeratskabsproblemer for disse børn er mindsket signifikant gennem indsatsen.
- Forældreinvolvering med VIDA-Basis+ har haft positiv effekt i forhold til at reducere adfærdsproblemer hos børnene.

Projektet blev afsluttet ved udgangen af 2013. I 2014 er der iværksat VIDA Follow Up, hvor 20 dagtilbud deltager med i alt 64 deltagere.

Andel økologiske fødevarer

Dagtilbudsområdet er primo 2014 i gang med at implementere et digitalt redskab, hvori det er muligt at se, hvor stor en andel af anvendte råvarer til madordningen i dagtilbuddene der er økologiske.

Det er ikke muligt at opgøre andelen for 2013, men med implementeringen forventes det at være med i kvalitetsrapporten fremadrettet.

Horsens Kommune
Rådhusvej 4
8700 Horsens

Telefon: 76 29 29 29
www.horsens.dk

HØRSENS KOMMUNE

Uddannelse og Arbejdsmarked
