

Afs. Horsens Museum
Sundvej 1A, 8700 Horsens

Sagsnr. 19.03.00-P20-823-21
Dato: 1.9.2021

Horsens Kommune
Rårhustorvet 4
8700 Horsens

J-nr.: HOM 3722

Vedrørende udtalelse jf. museumslovens § 25

Bygherre eller den, for hvis regning et jordarbejde skal udføres på landjorden, kan forud for at anlægsarbejde indhente en udtalelse om arkæologiske interesser jf. museumslovens § 25. Herved har bygherre de bedste muligheder for at undgå uplanlagt standsning af anlægsarbejdet samt undgå udgifter til arkæologiske undersøgelser jf. museumslovens § 27.

I har bedt om en udtalelse på matrikel 359a og 7000de, Horsens Bygrunde, Nørregade 47 forud for udbud. Museet har foretaget arkivalsk kontrol af det berørte område, og museets vurdering er, at anlægsarbejdet indebærer en risiko for ødelæggelse af væsentlige fortidsminder.

Matriklerne (359a, 7000de) ligger i den nordlige udkant af det middelalderlige Horsens. Nørregade menes anlagt i det tidlige 1300-tal. Indtil midten af 1800-tallet udgjorde den nordlige del af arealet Horsens Markjorde, mens den sydlige lå i Horsens Byjorde. Fra arkæologiske undersøgelser i Skolegade er der viden om, at en af byens voldgrave i middelalderen havde omtrent samme forløb som skellet mellem 1800-tallets by- og markjord. Nordligere, på sydsiden af Kildegade, løb endnu en voldgrav, der imidlertid ikke er sikkert dateret.

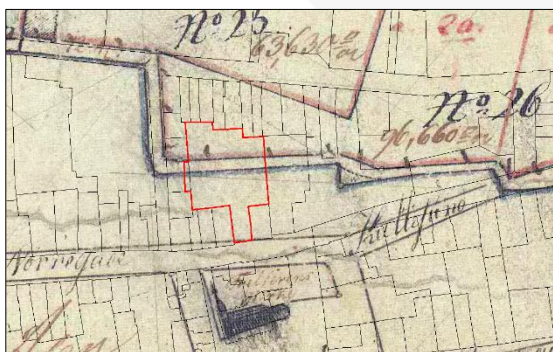
I Nørregade 47-49 er der tidligere fundet spor af en voldgrav eller brønd opfyldt i 1500-tallet. Mens der i Nørregade 37 i 1880'erne blev fundet en guldring med planslebet karneol fra yngre romersk jernalder (anden halvdel af tredjeårhundrede e.Kr.). Angiveligt i en grav.

Indtil 1980'erne var området tæt bebygget med baghuse, garager mv., men i samme årti saneres området og den eksisterende P-plads anlægges. Der er tydeligvis sket en terrænregulering i området – nok fortrinsvis i ved anlæggelsen af p-pladsen, men i nogle områder kan det være sket tidligere. Det er museet vurdering, at voldgraven kan have været så dyb, at den endnu er bevaret tværs gennem området, desuden kan der være bevaret kældre, brønde mv. Umiddelbart må det forventes, at kulturlag og andre højtliggende fortidsminder fortrinsvis vil være at finde på arealets sydlige del.

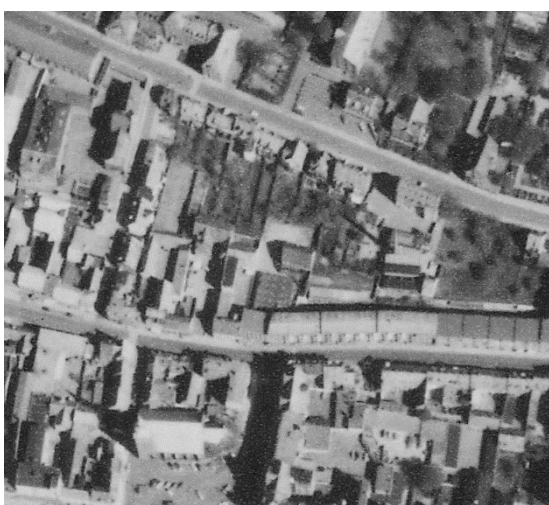
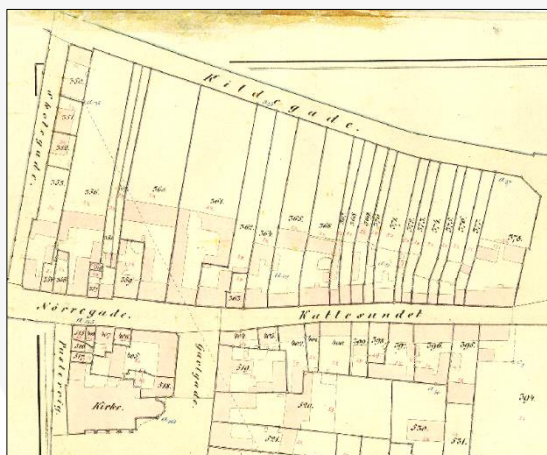
Museet vil på baggrund af ovenstående foreslående anbefale, at der foretages en arkæologisk forundersøgelse før der finder anlægsarbejder sted på matriklerne.

Ved forundersøgelser i middelalderlige bykerner afholdes udgiften af bygherren. Igangsættelse af en forundersøgelse forudsætter altid bygherres accept.

Horsens Kommune



Over: O1-kort 1818. Arealet er markeret med rød.
Til højre: O1-kort 1867.



Til venstre: Luftfoto fra 1980. Til højre: Luftfoto fra 1990.

Formålet med forundersøgelsen er at skabe overblik over eventuelle fortidsminder af væsentlig interesse på arealet. Dette giver bygherre mulighed for at tilrettelægge sit anlægsarbejde, så udgifter til større arkæologiske udgravninger undgås eller mindskes. Desuden mindskes risikoen for en forsinkelse af byggeriet og for alle parter ubehagelige standsningssager undgås. Endvidere bibeholdes muligheden for at opnå tilskud til fra Slots- og Kulturstyrelsen til en eventuel udgravning.

Vi vil således anmode dig om at kontakte os, når du ved, om byggeriet bliver til noget. Du er meget velkommen til at kontakte os, hvis du har spørgsmål eller bemærkninger til dette brev.

Læs mere om museumsloven på Slots- og Kulturstyrelsens hjemmeside www.slks.dk

Med venlig hilsen
Frederik Callesen
Museumsinspektør
76292365
musfc@horsens.dk