

Retningslinjer for etablering af bade- og bådebroer



HØRSENS KOMMUNE
TEKNIK OG MILJØ

Retningslinjer for etablering af broer

Kysten opdeles i tre reguleringszoner, som fremgår af nedenstående to kortudsnit.

Zone 1 består af dele af kysten fra Langelinje til Elbæk Skov, dele af Lynger Strand på Endelave, stranden syd for Søndermølle på Endelave, havnen i Endelave By samt en del af kysten ved Boller Slot. Alle kyststrækninger i zone 1 er markeret med gul signatur. Zone 2 består af dele af Stensballesund (området mellem Husoddestien og Haldrupvej) og er markeret med grøn signatur. Zone 3 består af alle øvrige kyststrækninger i kommunen (sort signatur).



Figur 1: Oversigtskort over zoner langs Horsens Fjord. Copyright Horsens Kommune, copyright KMS.

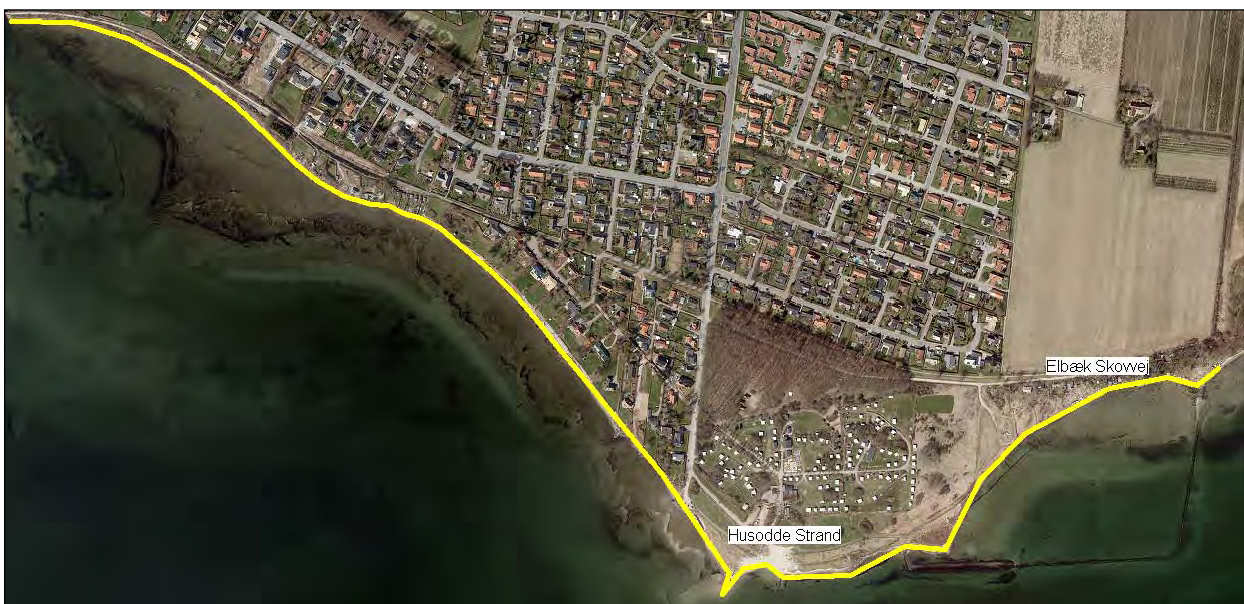


Figur 2: Oversigtskort over zoner langs Endelaves kyst. Copyright Horsens Kommune, copyright KMS.

Herunder følger detailkort (Luffoto 2010, Copyright COWI) over de enkelte kyststrækninger.



Figur 3: Zone 1 – kysten fra Langelinje til Sundet.



Figur 4: Zone 1 – kysten fra Sundet til Elbæk Skov.



Figur 5: Zone 1 – Kyststrækninger på Endelave.



Figur 6: Zone 1 – del af kysten ved Boller Slot.



Figur 7: Zone 2 - dele af Stensballesund (området mellem Husoddestien og Haldrupvej)

Administration indenfor zone 1, 2 og 3

Medmindre der foreligger helt særlige omstændigheder vil behandling af ansøgninger om etablering af broer på kyststrækningen i **zone 1**, foregå ud fra følgende retningslinjer:

1. Natur-, landskabs- og rekreative interesser lægges til grund for alle afgørelser.
2. Der gives som udgangspunkt ikke tilladelse til private broer ved enkelte ejendomme.
3. Der kan kun gives tilladelse til at etablere en bro, der er landfast med et areal som ansøger har råderet over, dvs. der skal kunne dokumenteres ejerskab, lejekontrakt eller lignende.
4. Der kan gives tilladelse til en fællesbro opsat af en forening som f.eks. et bådelaug, et brolaug, eller en grundejerforening eller en campingplads med arealer grænsende til kysten.
5. Der kan gives tilladelse til broer, som ligger mindst 200 meter fra eksisterende broer.
6. Der gives udelukkende tilladelse til broer i by- og sommerhuszone samt ved følgende kyststrækninger: syd for Husodde Camping og Elbæk Skovvej (fig. 4), syd for Søndermølle på Endelave (fig. 5) samt nord for Boller Slot (fig. 6)
7. Broer må ikke virke dominerende i landskabet.
8. Der kan gives tilladelse til at Horsens Kommune, ved kommunalt ejede arealer kan etablere offentlige broer, til rekreativ anvendelse for kommunens borgere.

For **zone 2** vil ansøgninger blive behandlet efter følgende retningslinjer:

1. Natur- og landskabsinteresser lægges til grund for alle afgørelser.
2. Broer må ikke virke dominerende i landskabet.
3. Der kan kun gives tilladelse til at etablere en bro, der er landfast med et areal som ansøger har råderet over, dvs. der skal kunne dokumenteres ejerskab, lejekontrakt eller lignende.
4. Der kan gives tilladelse til private broer ved enkeltboliger.
5. Der kan gives tilladelse til en fællesbro opsat af en forening som f.eks. et bådelaug, et brolaug eller en grundejerforening.

I **zone 3** vil der som udgangspunkt ikke blive givet tilladelse til at etablere broer.

Horsens Kommunes vilkår for tilladelse til broer

Når der gives tilladelse til en bro vil der efter en konkret vurdering i den enkelte sag blive stillet følgende vilkår til udformning og anvendelse:

1. Broen skal der være åben for offentlig adgang.
2. Der må ikke opsættes skilte, som har til formål at hindre offentlighedens adgang.
3. Broen skal udføres som en let konstruktion hovedsageligt i træ og holdes i neutrale, naturlige farver.
4. Broen må ikke møbleres, udstyres med bådlift, platform, sidebroer, brohoved, flag, vimpler eller anden udsmykning. Undtaget er et sort flag, som under broens opførelse skal afmærke broens yderste del.
5. Broen skal, af hensyn til badesikkerheden, opfylde Dansk Standards norm for last på konstruktioner (DS 410).
6. Tilladelsen er personlig og må ikke overdrages til andre. Hvis ejendommen overdrages kan broen sammen med tilladelsen dog overdrages til køber af ejendommen.
7. Tilladelsen og dennes vilkår skal tinglyses af Kystdirektoratet på ejendommen for ejers regning, således at fremtidige ejere til enhver tid er bekendt med tilladelsens indhold herunder vilkårene for broens tilstedeværelse.
8. Der må ikke uden tilladelse foretages udvidelser eller andre væsentlige ændringer af broen.
9. Tilladelsen bortfalder, hvis den ikke er udnyttet senest 3 år efter den er meddelt eller hvis broen ikke er genopført senest 3 år efter en eventuel vinternedtagning.
10. Ejeren skal vedligeholde broen i god og forsvarlig stand. Hvis broen ødelægges og ikke straks repareres eller genopføres skal alle rester fjernes fuldstændigt, og området skal bringes i en stand så nær de før broens etablering herskende forhold som muligt. Tilladelsen bortfalder, hvis broen ikke er genopført senest 3 år efter ødelæggelsen.
11. Hvis vilkår for tilladelsen ikke overholdes eller der viser sig at være andre ganske særlige årsager kan Horsens Kommune kræve, at ejeren for egen regning fjerner broen.
12. Hvis vilkår 10 og 11 ikke overholdes kan Horsens Kommune foranledige at broen fjernes og udgifterne indkræves hos ejeren.
13. Når anlægget er etableret, skal Horsens Kommune og Kort- og Matrikelstyrelsen underrettes herom.

Tilladelse til en bro i zone 2 vil blive meddelt på ovenstående vilkår. Vilkår 1,2 og 5 finder dog ikke anvendelse i forbindelse med tilladelser til private broer ved enkeltboliger.

Opsummering af gældende lovgivning, som er særligt relevant, krav fra andre myndigheder samt kommunens ansvarsfraskrivelse.

Det vil som udgangspunkt fremgå af enhver tilladelse at:

1. Broer ikke må hindre eller vanskeliggøre almenhedens færdsels- og opholdsret langs og på kysten, jf. naturbeskyttelseslovens § 22, stk. 3. Dette gælder også i forbindelse med eventuel vinternedtagning af broen. Der kan efter konkret vurdering stilles vilkår om, at der etableres en alternativ adgang i form af f.eks. en sti over broejersens grund. I så fald skal det fremgå af tydelig skiltning, at der er offentlig adgang til at passere broen ad den anviste sti eller bro.
2. Broejer har ret til at påføre broen et skilt med teksten "Adgang på eget ansvar".
3. Horsens Kommune har ikke godkendt, efterprøvet eller på anden lignende måde kontrolleret den tilladte bro. Kommunen kan derfor ikke stå inde for broens sikkerhed eller stabilitet.
4. Tilladelsen ikke fritager ejeren for et eventuelt civilretligt ansvar, der måtte opstå i forbindelse med broens tilstedeværelse.
5. Tilladelsen ikke afgør, hvorvidt en nabo eller andre kan modsætte sig broens etablering eller kræve broen fjernet efter dens etablering.

Det daværende Farvandsvæsen anmodede i 2009 landets kommuner om at en række standardvilkår skulle indgå i tilladelser til bade- og bådebroer. En tilladelse vil derfor også indeholde disse vilkår:

1. Under broens opførelse skal den yderste del afmærkes med et sort flag på en stage, der rækker mindst 2 meter over vandoverfladen.
2. Når anlægget er etableret, skal Farvandsvæsenet underrettes herom, og snarest herefter tilsendes kortmateriale der viser broens nøjagtige placering.
3. Broen må ikke afmærkes eller forsynes med belysning uden efter forudgående tilladelse fra Farvandsvæsenet. Farvandsvæsenet kan til enhver tid kræve, at broen afmærkes for ejers regning.
4. Hvis broen delvis inddrages om vinteren, skal de til enhver tid yderste 4 pæle række mindst 2 meter op over vandoverfladen. Er der ikke pæle over vandet, må ingen del af broen række mere end 20 cm op over den eksisterende havbund.
5. Ved en permanent fjernelse af broen skal Farvandsvæsenet underrettes herom, tillige skal broen fjernes i sin helhed fra søterritoriet inkl. eventuelle pæle.

Horsens Kommune
Rådhusvej 4
8700 Horsens

Telefon: 76 29 26 62

www.horsens.dk

HØRSENS KOMMUNE
TEKNIK OG MILJØ

