



## Historiske kort på Horsens Kommunes kortportal: WebKort

<http://webkort.horsens.dk/>

### Indholdsfortegnelse

Historiske kort på WebKort .....	2
Temagruppen Historiske baggrundskort.....	3
Rytterdistriktkort - 1722-23 (dækker den nordlige del af Horsens Kommune).....	3
Videnskabernes Selskabs kort - 1787 (dækker hele Horsens Kommune) .....	4
Berggrens Købstadskort - Horsens – 1879 (dækker den gamle bymidte i Horsens).....	5
Th. Techts kort Horsens 1858.....	6
Temagruppen Baggrundskort (GST) .....	7
Høje målebordsblade (Genrealstabskort) - 1867-76. Dækker hele kommunen .....	7
Lave (brede)målebordsblade – 1930'erne.....	8
Hvordan finder jeg de gamle sognekort?.....	9
Hvad viser kortene .....	11
Original 1 kort .....	11
Original 2 kort .....	12
Sognekort .....	12
Signaturtavler til inspiration til tolkning af landøkonomiske kort i 1800-tallet:.....	13
Historiske kort på nettet .....	15

## Historiske kort på WebKort

På Horsens Kommunes WebKort kan du se, hvordan der så ud i dit lokalområde for 200-250 år siden.

Kortene er en skattekasse af information om Horsens Kommunes historie og giver et unikt indblik hvordan vores kommune så ud tilbage i tiden.

- Find ud af, hvor din olderfars gamle slægtsgård lå.
- Se hvor den oprindelige banegård i Horsens lå, før den blev flyttet til den nuværende placering.
- Se hvordan Bygholm å's oprindelige forløb var, før åen blev opstemmet og Bygholm Sø opstod.
- Se Horsens By fra oven på de allieredes flyfoto fra 1945.
- osv.

## Temagruppen Historiske baggrundskort

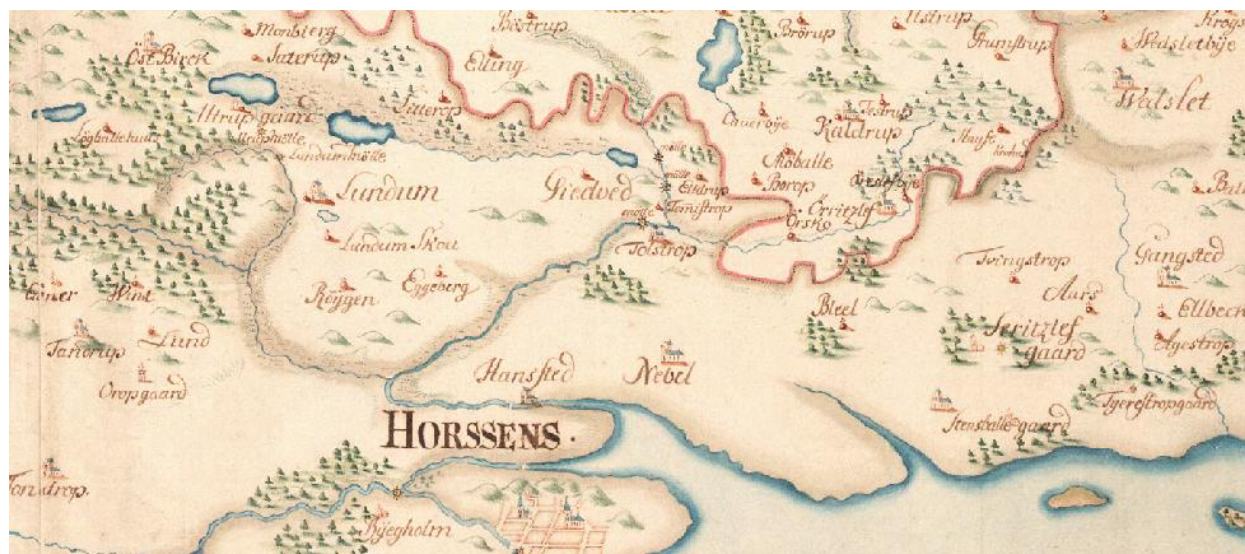
Under temagruppen **Historiske baggrundskort** findes bl.a. følgende kort:

### Rytterdistriktkort - 1722-23 (dækker den nordlige del af Horsens Kommune)

Den nordlige del af den nuværende Horsens Kommune har været indlemmet i Skanderborg rytterdistrikt.

Kortet over Skanderborg Rytterdistrikt er tegnet af A.C. Willars i 1722-23. Foruden kortet findes der i begge sider af kortbladet en fortegnelse over de sogne, der hørte under Rytterdistriktet. I sognelisten kan man se hvor stort et område af hvert sogn, der var udlagt til høavl og græsning til brug for rytteriets heste. Dalsænkninger og eng strækninger er gengivet meget tydeligt, ligesom kirkerne og større gårde er angivet.

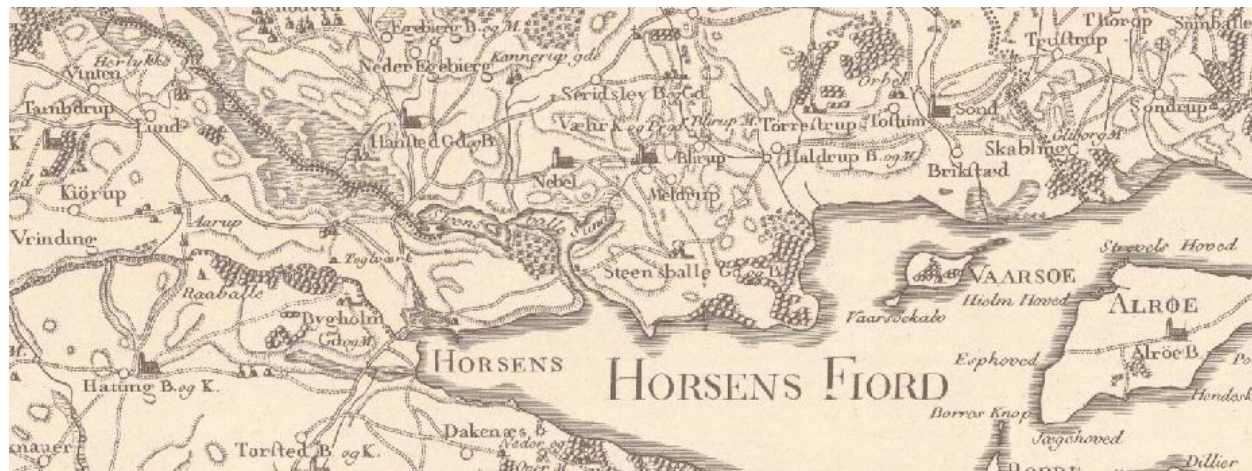
Kortværket er velegnede som oversigtskort til at gengive ressourcerne i kulturlandskabet og bebyggelsen. Det originale kort findes på det Kongelige Bibliotek.



## Videnskabernes Selskabs kort - 1787 (dækker hele Horsens Kommune)

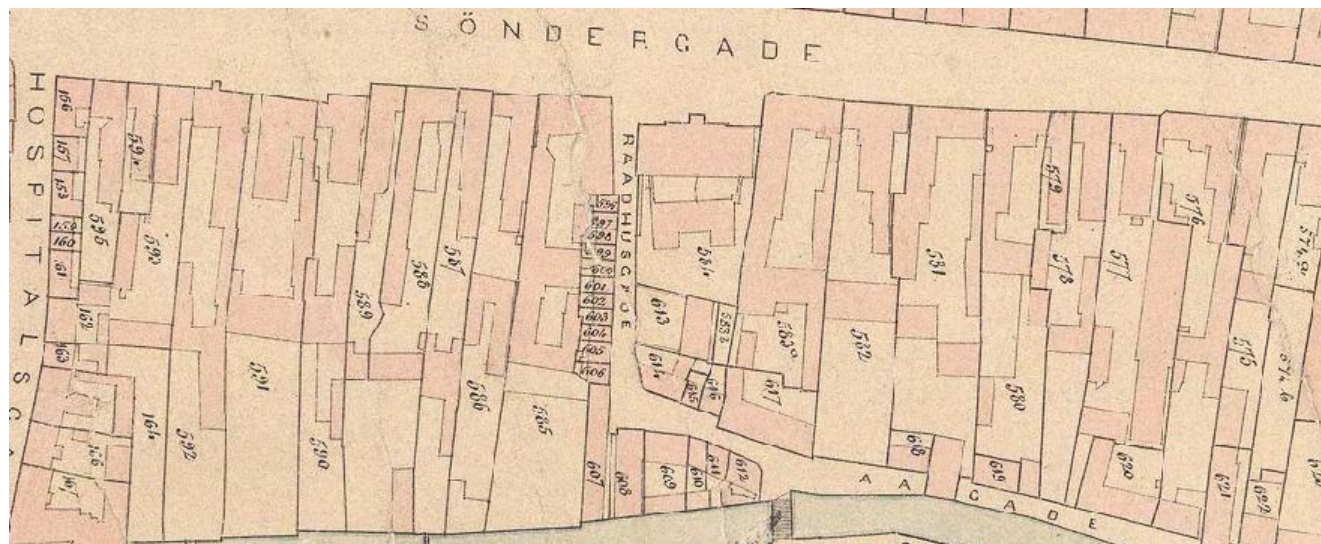
Videnskabernes Selskab begyndte i 1771 forberedelserne til den første videnskabelige opmåling af Danmark. Kortene blev opmålt i forholdet 1:20.000, medens det færdige produkt udkom i 1:120.000 (for hele landet er der tale om i alt 17 kort)

På Horsens Kommunes kortportal kan ses kortbladet "Kort over Haureballegaards Stiernholms Aaktier og Skanderborg samt Stykker af Silkeborg og Koldinghuus Amter", tegnet i 1787 af O Warberg. På kortet er angivet de vigtigste elementer i kulturlandskabet. De vigtigste veje er også påtegnet, men er dog ikke gengivet helt nøjagtigt. Kortet giver dog mulighed for at få et overblik over de store hovedveje som blev anlagt sidst i 1700'tallet. Af bebyggelse er købstæder, landsbyer, hovedgårde, enestegårde, enestehuse samt vind- og vandmøller anført. Original kortet findes på det Kongelige Bibliotek.



## Berggrens Købstadskort - Horsens – 1879 (dækker den gamle bymidte i Horsens)

Købstæderne blev matrikuleret efter 1863. Kortbladet over Horsens er fra 1870. Berggrens købstadskort er en formindsket udgave af de oprindelige matrikelkort. Kommunens tekniske forvaltning har brugt kortet flittigt og der er på selve kortet tilføjet korrektioner helt op til 1901. Da kortet blev tegnet, havde man netop erhvervet markjordene mod nord og øst for den oprindelige bykerne. I de efterfølgende år blev der bygget rigtig meget på disse jorde. Vigtigst for byen var nok anlæggelsen af jernbanen 1868 med station på nuværende Vitus Berings Plads. På kortet ses fængslet placeret nord-vest for byen. Matrikelnummrene på kortet giver en let kobling til andre kilder som kommunale skatteligninger og folketællinger. Originalen til det det scannede kort findes i Horsens Kommune



## Th. Techts kort Horsens 1858

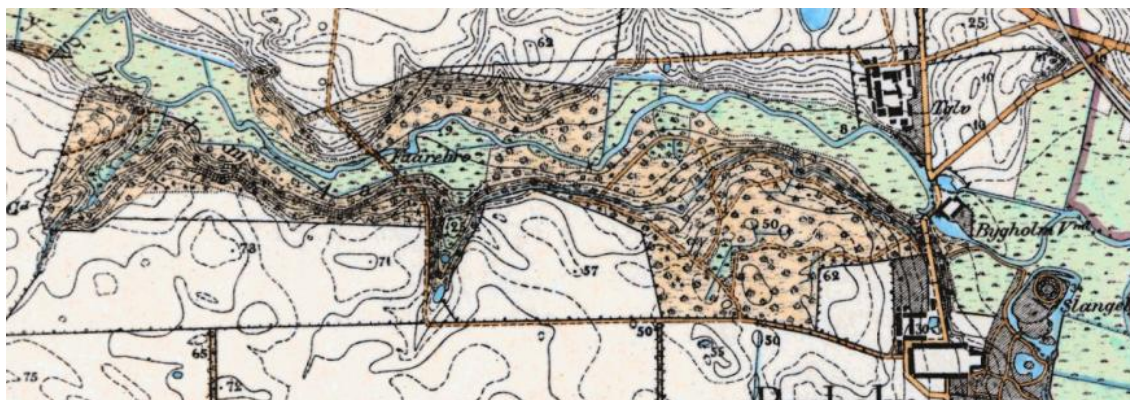
Litograferet udgave af A. Th. Techts kort fra 1858. Kortet blev benyttet i J.P-Traps "Statistisk-topgrafiske Beskrivelse af Kongeriget Danmark". Byen havde fremgang først og fremmest på grund af den begyndende industri. I 1831 startede metalstøber Weiss Jyllands første jernstøberi i Søndergade. Kortet findes i Det Kgl. Biblioteks Kortsamling.



## Temagruppen Baggrundskort (GST)

Under temagruppen **Baggrundskort (GST)** findes bl.a. følgende kort:

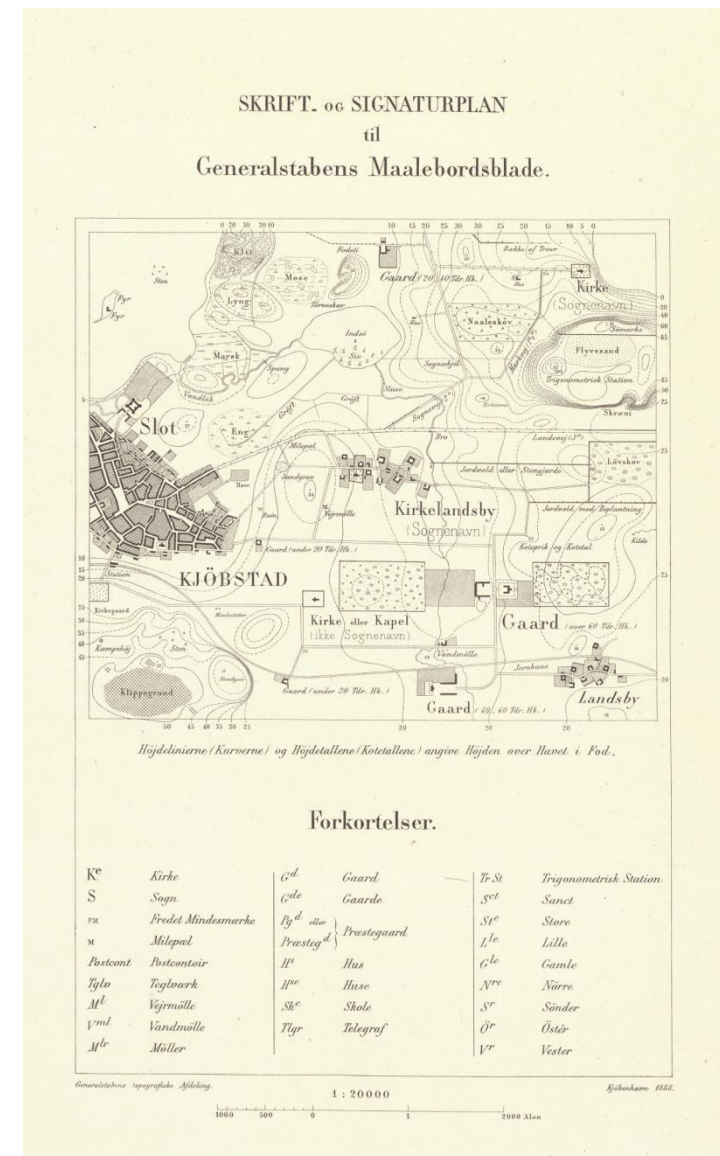
### Høje målebordsblade (Genrealstabskort) - 1867-76. Dækker hele kommunen



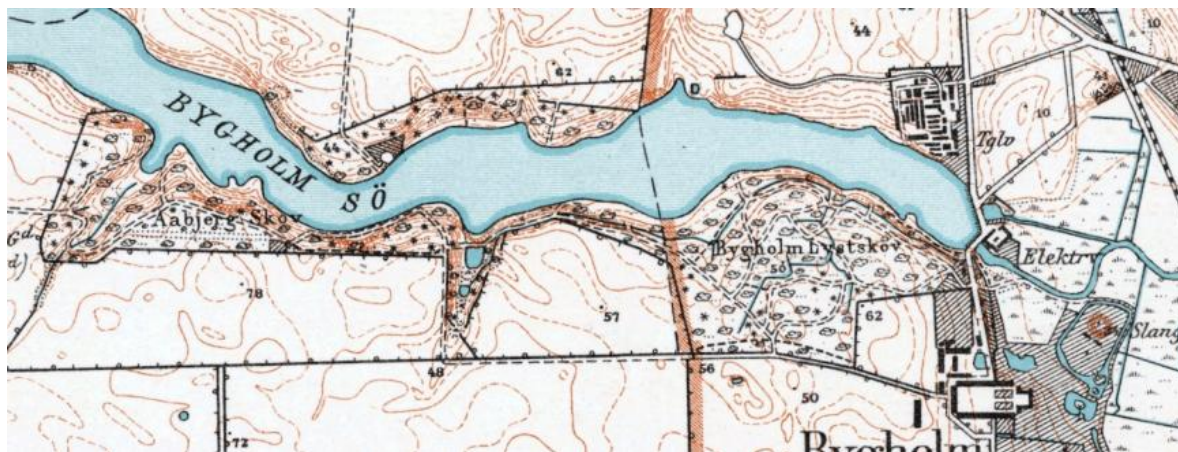
De høje målebordsblade er det helt centrale kortværk fra den anden halvdel af 1800'tallet. Den Topografiske kortlægning blev udført af først af Generalkvartermesterskabet (1808-1842) og siden af Generalstabens topografiske Afdeling (1842-1928). De kortblade der dækker Horsens Kommune blev tegnet og kortlagt i perioden fra 1867 til 1876. Kortene gengiver terrænets detaljer og indeholder desuden oplysninger om sted- og bynavne, bygninger, kommunikationslinjer, kunstige og naturlige geografiske objekter, kulturmindesmærker, oldtidsminder, ruiner samt en klassificering af jordbunden ud fra følgende kategorier: Skov, eng, mose, hede og klit. Kortene giver herudover mulighed for at få indsigt i 1800'tallets udparcellering. Kortene kaldes højemålebords blade på grund af formatet 12x10 tommer eller 37,6x31,4 cm.

Copyright: Geodatastyrelsen

### Signaturforklaring



## Lave (brede)målebordsblade – 1930'erne



De lave målebordsblade kaldes sådan, fordi de i modsætning til de høje målebordsblade er horisontale. Hvor hvert blad rummer 1 1/2 af de høje målebordsblade. Kortelementerne er de samme som på de Høje målebladsblade.

Copyright : Geodatastyrelsen

## Signaturforklaringer:

Sig-d20\_1940

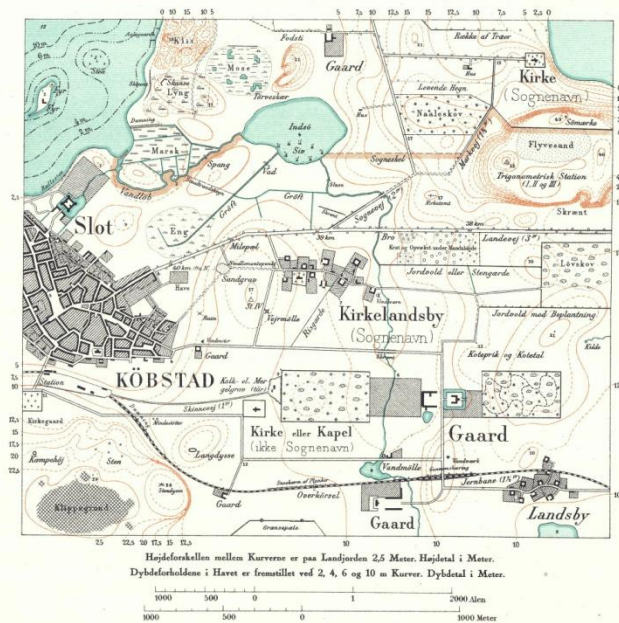


1940

### SKRIFT- OG SIGNATURPLAN TIL KORT I 1:20000.

#### FORKORTELSER

Kortudgave		Kortudgave	
ældre	nyere	ældre	nyere
K <sup>e</sup>	K Kirke	St	⊙ Station — Billetsalgsted
Stby	Stby Stationaby	Trb	⊙ Trindret
Fy <sup>d</sup>	Fy <sup>d</sup> Præstegaard	M	M Milepæl
Sk <sup>e</sup>	Sk <sup>e</sup> Skole	km	km. Kilometersten
G <sup>d</sup>	G <sup>d</sup> Gaard	FM	FM Fredet Mindesmarke
G <sup>de</sup>	G <sup>de</sup> Gaarde	S	S Sogn
H <sup>e</sup>	H <sup>e</sup> Hus	L <sup>s</sup>	L <sup>s</sup> Landoegn
H <sup>se</sup>	H <sup>se</sup> Huse	Lan <sup>d</sup>	Lan <sup>d</sup> Landdistrikt
Tglo	Tglo Tegloark	Tr-St	Trigonometrisk St. (I-III Orden)
Vand <sup>o</sup>	Vand <sup>o</sup> Vandværk	St IV	" (IV " " )
M <sup>l</sup>	M <sup>l</sup> Mølle	Tr-St	" med Postament
M <sup>l</sup>	M <sup>l</sup> Møller	Niv P	Nivelleeringspunkt
Vk <sup>o</sup>	Vk <sup>o</sup> Vindkørn	S <sup>k</sup>	S <sup>k</sup> Sænk
Vm <sup>l</sup>	Vm <sup>l</sup> Vandmølle	St	St Store
Vm <sup>t</sup>	Vm <sup>t</sup> Vindmotor	Ll	Ll Lille
Dsk	Dsk Dampskorsten	G <sup>l</sup>	G <sup>l</sup> Gamle
Postkont	Postkont Postkontor	N <sup>r</sup>	N <sup>r</sup> Nørre
Tgr	Tgr Telegrafstation	S <sup>r</sup>	S <sup>r</sup> Sønder
Tf <sup>st</sup>	Tf <sup>st</sup> Telefonstation	Ø <sup>r</sup>	Ø <sup>r</sup> Øster
Tr <sup>st</sup>	Tr <sup>st</sup> Transformator	V <sup>r</sup>	V <sup>r</sup> Vester





# Hvordan finder jeg de gamle sognekort?

Klik på Værktøjer og klik på **Sognekort fra GST**

Her er det muligt at se historiske matrikel- og sognekort fra GST (Geodatastyrelsen)

Klik i kortet hvor du ønsker at se historiske matrikel- og sognekort. Der åbnes nu et nyt skærmbillede

The screenshot shows the 'WebKort' application interface. On the left is a sidebar with a 'Værktøjer' menu. The 'Historiske kort fra GST' option is circled in blue. A dialog box titled 'Historiske kort fra GST' is open, containing the text: 'Klik i kortet der, hvor du ønsker at se historiske matrikel- og sognekort fra GST (online)'. Two blue arrows point from this dialog box to the 'Matrikelkort' and 'Sognekort' sections of the main interface. The 'Matrikelkort' section displays a table of historical maps for 'Ejerlav' 'Lundum By, Lundum'. The 'Sognekort' section is currently selected and shows a map of the area.

Original 1 kort	Gyldig fra	Gyldig til	Plan	Målestok
Vis Ejerlav	1817	1856		4000
Vis Lundum By, Lundum				

Original 2 kort før 1920	Gyldig fra	Gyldig til	Plan	Målestok
Vis Ejerlav	1856	1881		4000
Vis Lundum By, Lundum	1881	1926		4000
Vis Lundum By, Lundum	1881	1973		4000

⊕ Original 2 kort efter 1920

Tryk på [Vis](#) for at få åbnet det konkrete kort du ønsker at se – Vær opmærksom på, at der for matrikelkortenes vedkommende er tale om kort, der dækker et ejerlav, og for sognekort et helt sogn (ø-kort).

Ved at klikke på [⊕](#) åbnes yderligere adgange til kort.

Original 1. Tyrsted By, Tyrsted (1111153), 1819-1848, 1:4000 - Windows Internet Explorer

http://arkiv.kms.dk/mpn/o2mapviewer.aspx?type=o1k\_øekort&id=6870&mode=2&elav=1111153

Ejerlav Kopi

**Navigation**

Klik på **Ejerlav** og der åbnes et kort med ejerlavet på

Med **Navigation** kan du zoome ind/ud og flytte

Du kan rotere kortet

og zoome ud til hele kortet

Klik på **Kopi** - og du får mulighed for at downloade kortet som pdf.

## Hvad viser kortene

**Original 1 kort:** Udskiftningen i slutningen af 1700 tallet medførte et behov for detaljerede kort der kunne vise ejendomsforhold. Løsningen blev de såkaldte "Original-1" kort i målestok 1:4000. Kortet viser den matrikulære situation, det vil sige ejendomsgrænser, matrikelnumre, navne på brugere, bonitering og matrikulære veje. Kortet indeholder også topografiske elementer som bygninger og ager, eng, skov, hede etc. Ved matrikuleringen 1806-1822 genbrugtes - i så høj grad som muligt - allerede eksisterende kort, mest udskiftningskort. Derfor kan man på disse kort også få et indtryk af landsbyernes struktur før udskiftningen.



Eksempel på Original 1 kort - Gedved by – 1817-1856

**Original 2 kort** : Viser matrikulære lodder og matrikelnumre, matrikulære veje, nogle topografiske temaer (forsvinder mere og mere, jo yngre kortene er). Afløser Original 1 kortene (fra c. 1860 for landdistrikternes vedkommende) I 1997 gik man over til digitale matrikelkort.



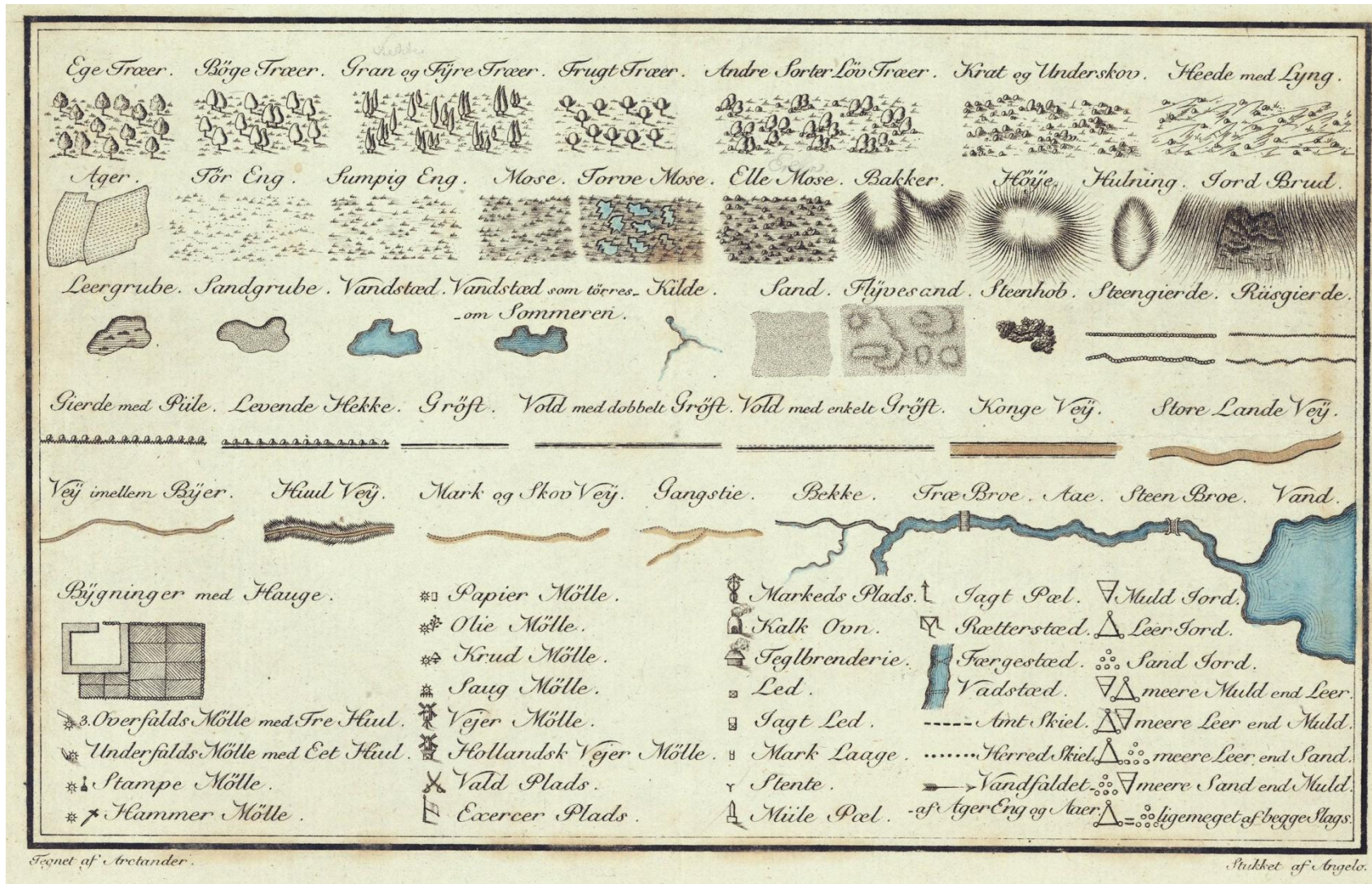
Eksempel på Original 2 kort –  
Gedved By - 1888-1921



Eksempel på Original 2 kort –  
Gedved By - 1979 - 96

**Sognekort:** De minorerede sognekort viser den matrikulære inddeling, bebyggelse og (undertiden) arealanvendelse, opmålt i perioden 1812-1906. Der findes ofte flere kort over samme område udarbejdet på forskellige tidspunkter.

Signaturtavler til inspiration til tolkning af landøkonomiske kort i 1800-tallet:





# Historiske kort på nettet

Det er også muligt at finde andre Historiske kort på nettet via WebKort.

Klik på Værktøjer og derefter på **Historiske kort på nettet**. Der åbner sig mulighed for at finde en række historiske kort fra Geodatastyrelsen, også udenfor Horsens kommune. Der er forskellige søgemuligheder på de forskellige faner.

