



Genstart

Trivsel efter hjerneskode

Sagsnr. 27.00.00-K01-1-20

Dato: 09.7.2020

Horsens Kommune

SÅDAN ER FORLØBET...

Du udskrives og skal have hjælp
din kommune og pårørende

Det handler om, på alle måder, at hjælpe
dig tilbage til et godt og selvstændigt liv

Din fysiske og mentale
genoptræning startes
på hospitalet

Dine pårørende og din kommune
informerer om skadens omfang og
dit behandlingsforløb

Du tilbydes hjælp
til at få fritidsliv,
familieliv og
sociale relationer
til at fungere

Hospitalet yder akut
behandling og pleje

Du tilbydes hjælp til at komme
tilbage på arbejde, blive
omskolet eller få en uddannelse

Du og kommunen evaluerer
de første kortvarige indsatser,
og hvordan du får koblet andre
elementer på dit liv

Din kommune informerer om, hvor du
og dine pårørende kan få støtte og
hjælp gennem netværk og foreninger

Bostøtte / hje

fra
de



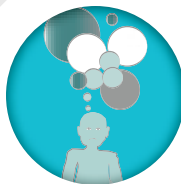
Din kommune koordinerer
et forløb, der skal hjælpe dig
tilbage til hverdagen



Den nødvendige
genoptræning og
rehabilitering igang
sættes i samråd
med dig



Fysioterapi og
fysioterapeutisk
træning



Ergoterapi og kognitiv
genoptræning



Ulykke eller sygdom
– skaden sker



Hjælpemidler og
boligændringer



Specialundervisning

- Talepædagog
- Speciallærer
- Synskonsulent
- Hørekonsulent



Pleje og omsorg



Sammevejledning



GENSTART EFTER EN HJERNESKADE

VELKOMMEN TIL REHABILITERING I HORSENS KOMMUNE. VI STÅR KLAR – OG VIL TAGE HÅND OM DIN VIDERE GENOPTRÆNING OG REHABILITERING – EFTER DIN UDSKRIVNING.

Vores fælles mål er at få dig tilbage til et godt liv igen, og vi vil tage godt imod dig og dine pårørende. I denne brochure kan du se, hvordan Horsens Kommune arbejder

tæt sammen for at give dig et godt og sammenhængende rehabiliteringsforløb. I brochuren kan du se, hvad vi specifikt kan tilbyde dig i Horsens Kommune. Bagerst i brochuren finder du også telefonnumre og mailadresser på hjerneskerådgivningen m.fl. i din kommune. Vi glæder os til samarbejdet med dig og dine pårørende...

www.horsens.dk/genstart



ET GODT LIV EFTER EN HJERNESKADE

En erhvervet hjerneskade er en skade i hjernen, der opstår på grund af sygdom eller ulykke. Ud over fysiske, mentale og følelsesmæssige ændringer, kan dit sociale og arbejdsmæssige liv også blive ramt. Følgerne af en hjerneskade griber derfor ind i hele livet.

I starten er det hospitalet, der tager sig af dig, din hjerneskade og dens følger. Herefter

har kommunen ansvaret for at koordinere dit forløb, med fokus på at genvinde de tabte funktioner, og få reetableret et meningsfyldt og selvstændigt liv. Det kræver et nært samspil mellem hospitalet, din egen læge og din kommune. Og det kræver al den støtte, du kan få fra dine pårørende. Selv om livet ikke bliver det samme efter en erhvervet hjerneskade, så får langt de fleste et godt liv igen.

HOSPITALSOPHOLDET

Mens du er indlagt har hospitalet ansvaret for udredning, behandling, pleje, genoptræning og rehabilitering. Hospitalerne er inddelt i tre specialiseringsniveauer. Afhængig af omfanget og karakteren af din hjerneskade, kan du blive overflyttet til et andet hospital.

Du tildeles en kontaktperson på hospitalet. Hospitalet giver din kommune besked om, at du er indlagt med en hjerneskade og orienterer om, når du er på vej til at blive

udskrevet. Når du udskrives, skal hospitalet gøre rede for dine aktuelle behov for hjælp. Herefter har kommunen ansvaret for at koordinere dit rehabiliteringsforløb.

Før du udskrives, vil hospitalet som regel bestille tid til en konsultation hos din egen læge cirka fire uger efter din udskrivelse. Din praktiserende læge skal herefter løbende vurdere din tilstand og dit behov for opfølgning og behandling.

Akut behandling og pleje

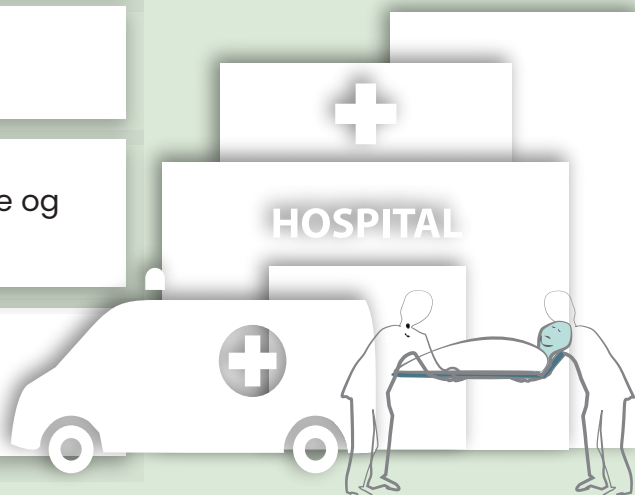
Diagnosticering og vurdering af følger efter hjerneskaden

Beskrivelse og opstart af neurorehabiliteringen

Samtaler med pårørende

Udskrivelsessamtale med dig, dine pårørende og kommunen

Videregivelse af information til kommunen, efter aftale med dig





FAKTA OM HOSPITALERNE I REGIONEN

Regionens hospitaler er inddelt i tre specialiseringsniveauer på hjerneskadeområdet. Du kan blive overflyttet til et andet hospital, alt efter dit behov for behandling.

Hovedfunktionsniveau

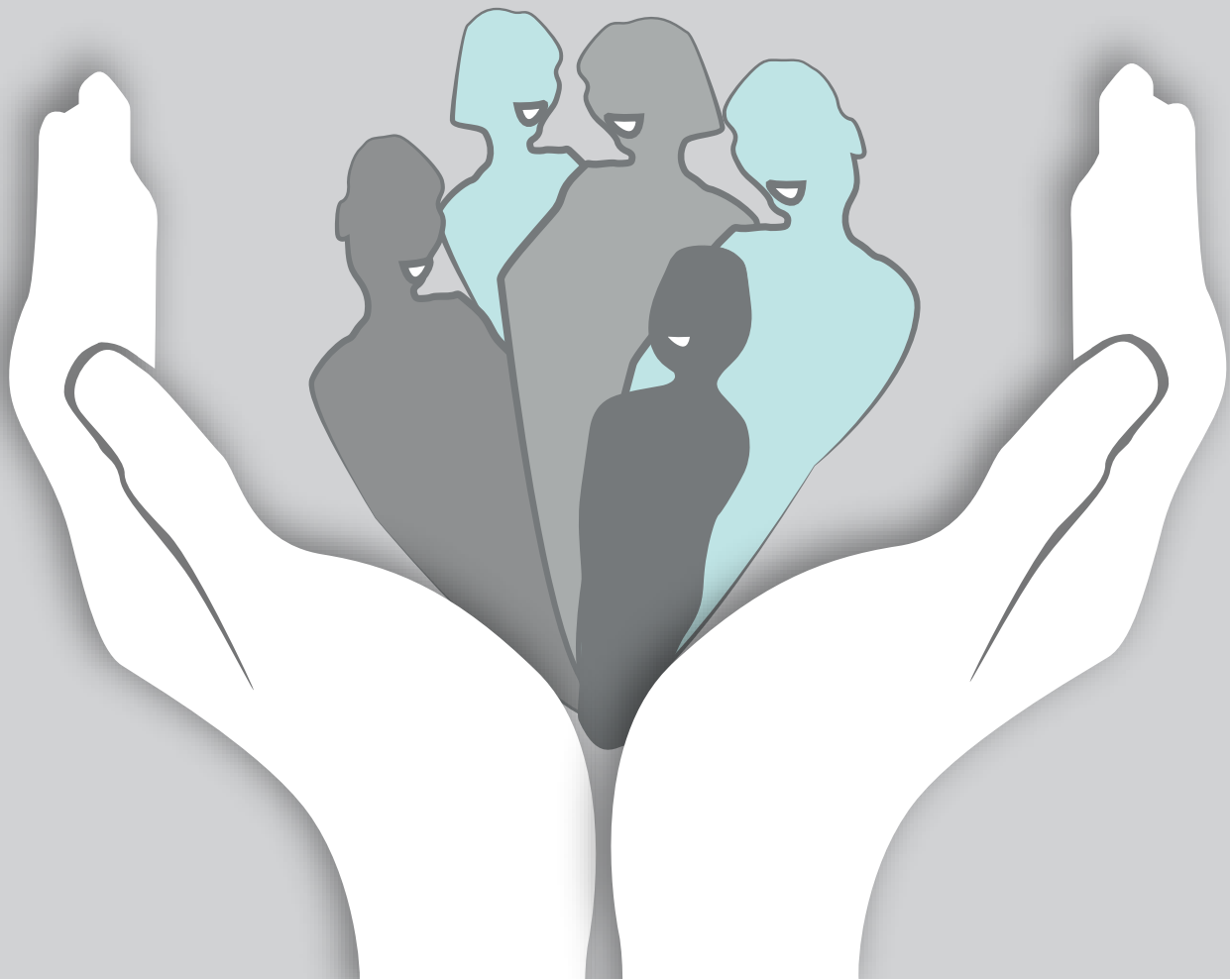
En neurologisk, medicinsk, neurokirurgisk eller infektionsmedicinsk afdeling på et af regionens hospitaler.

Regionsfunktionsniveau

Neurorehabiliteringsafsnit på Regionshospitalet Skive, Regionshospitalet Holstebro, Regionshospitalet Lemvig samt Regionshospitalet Hammel Neurocenter.

Højt specialiseret funktionsniveau

Regionshospitalet Hammel Neurocenter



NÅR DU UDSKRIVES, KAN DU FÅ HJÆLP TIL AT KOMME I GANG IGEN

Du skal tilbage til en ny hverdag. Din kommune kan hjælpe dig godt videre med et selvstændigt og meningsfyldt liv.

Når du udskrives fra hospitalet, får din kommune ansvaret for at koordinere et forløb, der skal hjælpe dig tilbage til et godt og meningsfyldt liv. Du har ret til at få et individuelt og sammenhængende forløb med tilbud, der er tilpasset følgerne af din hjerneskade.

Hjælpen er individuel og kan afhængigt af hjerneskadens omfang omfatte rehabilitering,

pleje, undervisning, hjemmehjælp, bostøtte, familiestøtte, botilbud, aktivitetstilbud, arbejdsprøvning, uddannelse, omskoling og støtte til et socialt liv.

Fordi følgerne efter en hjerneskade rammer vidt forskelligt fra person til person – fysisk, psykisk, mentalt, følelsesmæssigt, socialt og arbejdsmæssigt – er der også vidt forskellige behov for hjælp på kort og langt sigt.



Når du er udskrevet fra hospitalet, kan der være forskellige tilbud til dig og dine pårørende

- Hurtig etablering af rehabiliterende tilbud til dig
- Koordinering af dit forløb
- Rådgivning og vejledning til pårørende
- Evaluering af igangværende indsatser

Hvad er rehabilitering?

Rehabilitering handler om at genvinde og bibeholde de bedst mulige fysiske, psykiske, mentale, sociale og arbejdsmæssige evner, så du kan føre et selvstændigt og meningsfuldt liv. Rehabiliteringen baseres på hele din livssituation og består af en koordineret og sammenhængende indsats.



HJÆLP PÅ KORT SIGT

Lige efter en hjerneskade sættes der ind for at prøve at genvinde de tabte fysiske, psykiske, mentale og kognitive færdigheder.

I den første tid efter en hjerneskade, er der gode muligheder for, at du kan genvinde nogle af de mistede færdigheder. Hjernen er "plastisk" og har en evne til at omforme sig livet igennem. Denne evne gør det muligt for dig at lære nyt. Det gælder om at tilrettelægge et forløb, som er tilpasset denne evne og dine behov.

Især fysioterapeutisk træning, ergoterapeutisk træning og talepædagogisk undervisning kan indgå i et rehabiliteringsforløb.

Du kan få tilbudt en samtale om følgerne efter en hjerneskade ved kommunens hjerneskaderådgivning. Afhængigt af dit behov, kan det være relevant at søge din kommune om bostøtte, familiestøtte eller socialfaglig rådgivning om privatøkonomi og forsørgergrundlag.

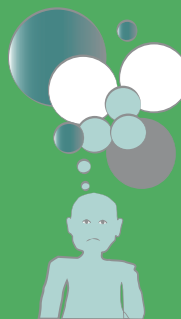
MULIGE INDSATSER

Disse indsatser visiteres ud fra en individuel vurdering:



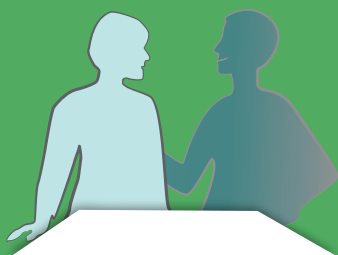
FYSIOTERAPI

Fysioterapeutisk hjælp til at genvinde tabte bevægelser og fysisk styrke



ERGOTERAPI OG KOGNITIV GENOPTRÆNING

Ergoterapeutisk hjælp til at genvinde kognitive (hukommelse, koncentration, overblik m.m.) og finmotoriske færdigheder



TALEUNDERVISNING

Hjælp til at genvinde talen og evnen til at kommunikere med andre mennesker



SAMTALE

Samtale om din og din pårørendes situation



BOSTØTTE

Pædagogisk, praktisk og social støtte til hverdagens gøremål og livet i egen bolig. Dette visiteres ud fra en individuel vurdering.



FAMILIESTØTTE – STØTTE TIL PÅRØRENDE OG BØRN I FAMILIEN

Hjælp til at holde sammen på familien gennem supervision, støtte og botilbud-genvinde tabte bevægelser og fysisk styrke



HJÆLP PÅ LANG SIGT

På længere sigt, kan du have brug for støtte til at få en hverdag med job, fritid, uddannelse, familie og sociale relationer til at fungere.

Når du kommer længere hen i dit rehabiliteringsforløb, kan din kommune hjælpe dig med at koble andre elementer på dit liv. Kommunen kan hjælpe dig med at få en aktiv, selvstændig og meningsfuld tilværelse. Hen ad vejen vil der være fokus på støtte i forhold til uddannelse, arbejde, bolig, fritid, familieliv og sociale relationer.

Hvis man er tilknyttet arbejdsmarkedet, vender nogle tilbage til deres sædvanlige arbejde – måske på nedsat tid. Andre bliver ansat i et andet fag eller på særlige vilkår.

Hvis det ikke er aktuelt eller muligt for dig at komme videre med arbejde eller uddannelse, så er det vigtigt at finde frem til aktiviteter, som på anden måde kan give dig en god og meningsfyldt hverdag.

MULIGE INDSATSER



JOBMULIGHEDER

Du får hjælp til at finde nye jobmuligheder. For eksempel hvis du har problemer med at vende tilbage til dit sædvanlige arbejde.



OMSKOLING/ UDDANNELSE

Hvis du får behov for at blive omskolet eller behov for hjælp til at gennemføre en uddannelse, så kan din kommune hjælpe dig.



AKTIVITETS- OG SAMVÆRSTILBUD

Kommunen kan hjælpe dig med at finde aktiviteter, der kan give dig en meningsfyldt og aktiv fritid.



BOLIG

Hvis du på længere sigt ikke kan bo i eget hjem, så kan kommunen hjælpe dig med at finde et andet sted at bo.

HJÆLP TIL SELVHJÆLP...

Det er vigtigt for et godt liv, at du kan bestemme over din egen tilværelse. Derfor handler rehabilitering efter en hjerneskade om at træne alle de færdigheder, der kan gøre dig i stand til at forvalte dit eget liv. Det handler om at give dig hjælp til selvhjælp.



STØTTE TIL DIG, DER ER PÅRØRENDE

Det kræver mange menneskelige ressourcer at være tæt på én, der skal have støtte og hjælp efter en hjerneskade.

Alle i familien bliver ramt, når en nærtstående får en hjerneskade. Som pårørende bliver du udsat for både følelsesmæssige og praktiske belastninger. Tilværelsen er vendt på hovedet, og du kan have behov for hjælp – både

i den første tid, og i tiden der følger. Du kan hente støtte og sparring gennem særlige netværk, foreninger og psykologsamtaler. Egen læge kan ud fra en konkret vurdering henvise til psykologsamtaler.

Som pårørende kan du blive sårbar og få behov for hjælp

Netværk giver dig mulighed for at tale med andre i en tilsvarende situation

Du kan have glæde af at tale med andre i samme situation

Ved at tale med nogle, der forstår dig, kan du få luft for mange af de frustrationer og bekymringer, du måske har

Som pårørende til en hjerneskadet, får du en ny vigtig rolle



HORSENS KOMMUNE TILBYDER

HORSENS KOMMUNES INDSATSER OVERFOR VOKSNE, DER HAR PÅDRAGET SIG EN SKADE PÅ HJERNEN, FØLGER SUNDHEDSSTYRELSENS FORLØBSPROGRAMMER:

- Efter udskrivelse kan du tilbydes rehabilitering i forhold til beskæftigelse, uddannelse og på det sundhedsfaglige og sociale område
- Rehabiliteringsindsatsen er tilrettelagt efter dine individuelle behov og mål og kan ud fra en individuel vurdering bestå af en eller flere forskellige indsatser, hvoraf nogle kræver visitation, som fx:
 - Fysioterapi
 - Ergoterapi
 - Specialrådgivning og -undervisning (Tale -høre -syn)
 - Informations- og kommunikations teknologi (IKT)
 - Kompenserende specialundervisning (AUA)
 - Bostøtte
 - Afklaring af fremtidigt forsørgelsesgrundlag
 - Uddannelses- og jobafklaring
 - Støttet beskæftigelse
 - Netværks- og selvhjælpsgrupper
- Du kan forvente at få en hurtig og koordineret videreførelse af hospitalets behandling og træning

Hjerneskerådgifningen:

Hjerneskerådgifningen for voksne borgere med erhvervet hjerneskade kan hjælpe med at koordinere de forskellige tilbud du deltager i. Hjerneskerådgifningen, kan fungere som tovholder og en gennemgående person i dit rehabiliteringsforløb, der sigter mod tilbagevenden til beskæftigelse, eller uddannelse og mod at kunne klare dit hverdagsliv med bolig, familie og fritidsaktiviteter. Vi står klar til at hjælpe hvis:

- Du har brug for information eller rådgivning om Horsens Kommunes tilbud til voksne borgere med erhvervet hjerneskade
- Du har brug for at få etableret kontakt til andre fagpersoner i kommunen
- Du har pådraget dig en hjerneskade og har brug for generel eller personlig rådgivning i forhold til følgevirkningerne efter hjerneskade og/eller den nye livssituation du står i.
- Du er pårørende til en person, der har pådraget sig en hjerneskade, og har brug for generel eller personlig rådgivning i forhold til følgevirkningerne efter hjerneskaden og den nye livssituation.

Vær opmærksom på at Hjerneskerådgifningen ikke kan bevillige dig indsatser, men kan rådgive om tilbud og koordinere de igangværende indsatser.

HORSENS KOMMUNES KONTAKTOPLYSNINGER

Hjerneskerådningen

Kommunikation og Teknologi
Langballe 6
8700 Horsens
Tlf.: 76297221
Mail: hjernekerne@horsens.dk

For ramte og pårørende
Åben rådgivning hver onsdag kl. 14-16 ved
personligt fremmøde eller på tlf. 24790088

Rådgivningsteamet, Handicap- og Ældrerådgivningen

Visitation af hjælpemidler, bolig, personlig
pleje, praktisk hjælp, bostøtte m.m.

Rådhusvej 4
8700 Horsens
Tlf.: 76294500 kl. 8.30-13.00
Mail: Raadgivningsteam@horsens.dk

Jobcenter Horsens

Samsøgade 3
8700 Horsens
Tlf.: 76294700
Mail: jobcenter@horsens.dk

Åbningstider:

Mandag – onsdag: 9.00-15.00

Torsdag: 9.00-17.00

Fredag: 9.00-13.00

Vital Horsens, Træning og Rehabilitering

Langmarksvej 85
8700 Horsens
Tlf.: 76293803
Mail: strakskoordination@horsens.dk
Telefontid:
Mandag, onsdag og fredag: kl. 8.30-9.30

Familieafdelingen

Tlf.: 76293400
Mail: familieafdelingen@horsens.dk

AUA Horsens, Kompenserende Specialundervisning

Tordenskjoldsgade 23
8700 Horsens
Mail: auavisitation@horsens.dk
Tlf.: 76297200

TILBUD, NETVÆRK OG AKTIVITETER

Pårørende netværk & selvhjælpsgrupper

Horsens Sund By
Åboulevarden 52
8700 Horsens
Tlf.: 76293675
Mail: sundby@horsens.dk
www.horsenssundby.dk

Hjerneskadeforeningen, Aarhus/Østjylland

Formand Jette Flohr
Tlf.: 78414488
Mandag og onsdag fra kl. 9.00-12.00
www.hjerneskadet.dk

Hjernesagen i Horsens, Hedensted, Silkeborg

Formand John Henneberg
Tlf.: 50661021
Mail: horsens-hedensted@hjernesagen.dk
www.hjernesagen.dk

Relevante hjemmesider

www.horsens.dk
www.horsens.dk/genstart
www.horsenssundby.dk
www.cancer.dk/hjernetumorforeningen
<https://www.hjernesagen.dk/media/1203354/hjernebogen20okt2018-8.pdf>



DU ER IKKE ALENE!

Hvert år kommer ca. 18.000 mennesker i Danmark ud for en hjerneskade. Uanset om man selv er udsat eller er pårørende er det en omvæltning som kræver store menneskelige ressourcer. Heldigvis kommer mange godt igennem, og har en god historie at fortælle som kan inspirere og motivere andre.

WWW.HORSENS.DK/GENSTART

Horsens Kommune

Rådhusvej 4
8700 Horsens

Telefon: 76 29 29 29
www.horsens.dk