



Skoven ved Louisenlund kaldes også for "Troldskoven" på grund af træernes mange sjove og krogede former.



Skovbunden er rig på blomster, bl.a. blå anemone.

Endelaves natur er bemærkelsesværdig, og rummer en mangfoldighed af forskellige naturtyper. De centrale dele af øen er agerjord, mens henvend en trediedel består af uopdyrket og forholdsvis uforstyrret natur. Foruden det 300 tdr. land store fredede naturområde ved Øvre, er der et andet stort sammenhængende naturområde ved Lynger Hage i syd med lynch og blandet bevoksning af fyr, eg, birk og rønnebær.

Her er en mangfoldighed af gamle danske træer. Vedbend og kaprifolier slynger sig som lianer op ad stammerne og mellem træerne, og giver flere steder skoven et helt urskovsagtigt præg.

Omkring godset Louisenlund findes øens største løvskov, hvori der endnu er bevaret rester af den århundrede gamle herregårdsskov.

Vandre- og cykelture

Med de korte afstande og de mange små hyggelige veje er Endelave ideel til lange og gode spadsereture såvel som cykelture (cykler kan lejes flere steder på øen). Alle øens naturområder kan således nås af gående via veje, stier eller langs stranden.

Et turforslag med start i Endelave By følger Endelave Strandvej langs kysten, gennem strandengene ved Flasken, hvor kystfugle raster i stort tal. Det levende hegn af bukketorn langs vejen er tilholdssted for tusindvis af vilde kaniner, så muligheden for at møde dem er stor her. Længere nordpå kommer man til Øvre, det store fredede naturområde på 300 tdr. land. Området byder på en række spændende tur-

muligheder, hvad enten man foretrækker en tur langs vandet, i klart vejr med udsigt til Samsø og Jylland, eller ad grusveje og stier gennem det særprægede terræn med lynch, fyrrekrat og småsøer. Turen tilbage følger Kongevejen på midten af øen. En tur på i alt 13 km.

Et forslag til en vandretur går fra Endelave By til stranden ved Klinten, som på sine højeste steder er omkring 5 meter høj. Herfra er en meget smuk udsigt i klart vejr til både Æbelø, Fyn og Jylland. Følges kysten mod øst, forbi sommerhusområdet, kommer man til Lynger - det andet af Endelaves store naturarealer afvekslende med skov, hede og engområder. En række stier og veje fører rundt i området. Retur igen langs stranden eller ad Lyngervej over midten af øen. En tur på ca. 11 km.



Det store naturområde ved Lynger med øens største løvskov byder på en afvekslende natur og mange spændende turmuligheder.



Rødalger

I farvandet syd og øst for Endelave er der flere stenrevsområder med spændende algebevoksninger. Farvandet her rummer derfor oplagte udflygtsmål for sportsdykkere.

Vandet omkring Endelave er meget klart og uden misfarvninger af opblomstrende alger. Der findes mange forskellige arter af bundplanter, og på grund af det klare vand vokser de på selv store dybder.

Dyrelivet på havbunden omkring øen er meget rigt. Man finder her en række arter, der kun lever i et rent havmiljø, og såvel antal som artsrigdom er stor.

Signaturforklaring

- Eng og strandeng
 - Lynchede
 - Mose
 - Skov
 - Offentlig vej
 - Markvej
 - Vandretursforslag
 - Vandre- og cykeltursforslag
- 0 100 500 m 1000 m
1 km i terræn

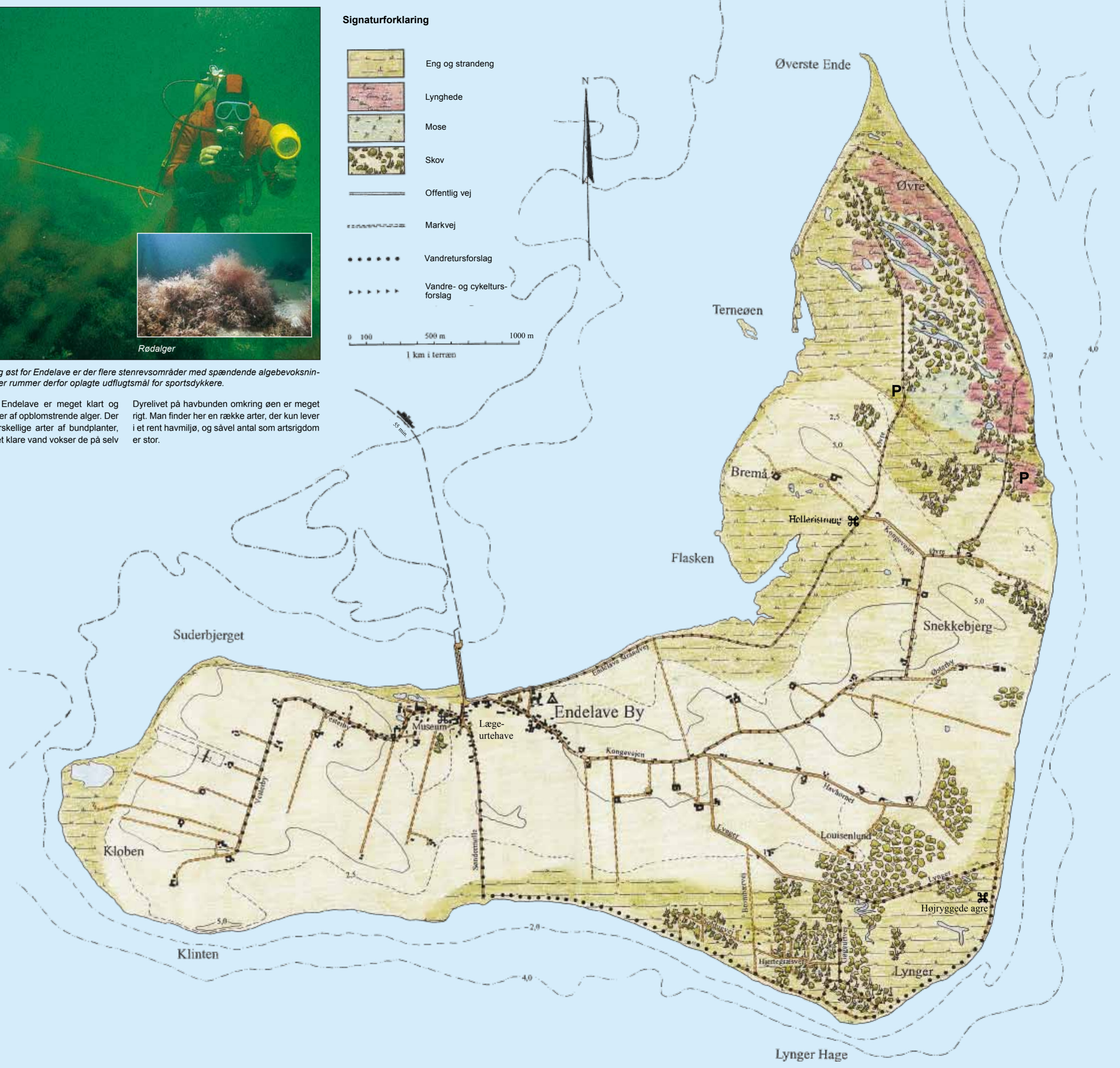


Foto: Steen Fougaard/ICFOTO

Endelave By

Endelave By er en usædvanlig smuk og stor landsby, som har bevaret sit gamle landsbypræg. I byen, og især omkring gadekæret i den vestlige ende, ligger stadig mange af de gamle bindingsværksgårde og -huse, bl.a. den gl. skole fra 1828. Det er da også her omkring, at den første Endelave By lå. Kirken stammer

fra 1400-tallet, men er ombygget flere gange siden, - senest i 1931, hvor tårnet blev tilføjet.

I byen findes stadig en række butikker og servicefunktioner, der dækker øboernes daglige fornødenheder - købmand, bageri, posthus, skole, bibliotek og gæstgiveri.



Landskab og geologi

Øens centrale del med det højeste punkt, Snekebjerg på blot 7,8 m, er skabt under sidste istid. Uden på dette skelet af istidsdannelse har havet siden aflejret nyt land.

Øens 3 spidser, Lynger Hage, Kløben og Øvre er sådanne marine dannelser. Specielt er det tydeligt, at Øvre er opstået som en serie af krumodder, - med den ældste længst mod syd og den yngste nærmest kysten mod nord. Odderne er dannet fra Kattegatsiden i øst og er krummet mod nordvest. Strandvold efter strandvold af grus og rullesten er herved lagt uden om hinanden, så øen gradvist er vokset mod nord. En proces der stadig finder sted.

Havet æder sig ganske langsomt ind i øen på sydvestkysten, og har herved skabt den 5 m høje klint. Hvert år skrider store stykker af den stejle klint i havet og kystlinjen ændres således gradvist. At øen gennem tiderne har ændret form kan iøvrigt også ses ved, at der findes rester efter en gammel mose med store elle- og egetræer 200 m ude i vandet nord for Endelave By.



Klinten ved Endelaves sydvestkyst, som havet gradvist æder sig ind i.

Havet omkring Endelave er meget lavvandet, hvilket tydeligt ses ved de to ikke over svømmede sandbanker - Møllegunden og Svanegrunden. Ud for Øvre ligger endnu en lille ø kaldet Terneøen.

Sagn og historie

Tidligere tiders endelavitter har efterladt sig mange flinteredskaber og andre spor, der vidner om bosættelse på øen tilbage fra ældre stenalder, omkring 4000 år før kristi fødsel. Et andet levn fra fortiden ses på engen ved Bremå. En stor sten med en indhugget skålgrube - et frugtbarhedstegn ristet af bronzealderfolket. På strandengen ved Lynger ligger de højrøggede agre og viser tidligere tiders dyrkning med hjulplov. Samme sted ligger en anden stor sten - "Fandens sten" - med et hesteskolignende aftryk. Ifølge sagnet sat af Fanden engang han sprang fra Hjørnø til Samsø og satte af med sin hov på stenen. Første gang øen nævnes i gamle skrifter er

Valdemar Atterdags jordebog i 1231, hvor øen kaldes Øndælghæ. Om det er den lave ø eller Odins søn Ennelaugur, som har givet øen sit særprægede navn, må stå hen i det uvisse. Men sikkert er det, at stednavne som Kongevejen og Kongsbo fortæller om tiden, hvor hele øen tilhørte kongen.

Skiftende ejere og skiftende tider har sat sine spor på øen. Således faldt størstedelen af den gamle egeskov ved Louisenlund for øksen efter major von Schildknechts overtagelse af øen i slutningen af 1700-tallet. Egetømmeret herfra anvendtes til opbygningen af den danske krigsflåde.

Siden har bl.a. den berømte løvetæmmer Hjalmar Olsen ejet Louisenlund og haft løver på godset. Det fortælles, at 2 af hans løver forsvandt i skoven, og aldrig siden er blevet fundet.

Øvre – 300 tønder land fredet natur



Den øverste ende af Endelave - Øvre, er et stort fredet naturområde. Et varieret område med store åbne strandenge, lynghe, fyrrekrat, og skjult i bevoksningen, adskillige små skovsøer. Det er muligt at opleve områdets spændende plante- og dyreliv, enten ved en tur langs kysten eller ad hjulsporene gennem bevoksningen. Her er mulighed for at træffe vilde kaniner i stort tal, se den insektædende plante soldug, eller, en stille junaften, være heldig at opleve et kor af "syngende" strandtudser.

Hele området er oprindeligt skabt af havet. Strandvold efter strandvold har lagt sig i buer uden om hinanden, og herved i "bølger" gradvist udvidet øen mod nord. Voldene kan tydeligt fornemmes, når man færdes ad stierne gennem det særprægede terræn.

Helt ude på nordspidsen - "Øverste Ende" - kan opleves samme fænomen som på Skagensgrenen - pålandsbrænding i vindsiden og blankt vand i læ.

Plante og dyreliv

Kystområderne omkring Endelave er med uforstyrrede strandenge og lavvandede havområder rige på fugleliv. Ofte raster store flokke af ænder i havområderne nord og nordvest for øen, og ved Flasken kan ses vadefugle i tusindvis. Endelave med det omkringliggende hav er således også udpeget som EF-fugle beskyttelsesområde. Det betyder, at der skal vises ekstra hensyn og specielt i ynglesæsonen:

- gå kun på stierne eller langs stranden
- gå uden om fuglekolonier
- tag ikke ophold i nærheden af reder eller unger
- løsgående hunde må ikke medbringes

Flere steder på de kreaturgræssede strandenge ses rækker af små græsklædte tuer - den gule engmyres karakteristiske myretuer. Strandengene og skov- og hedearalerne ved Lynger og Øvre har en rig planteflora, heriblandt flere sjældne og fredede orkidéer.

Intet pattedyr sætter så stor præg på Endelave som vildkaninen. Den ses stort set overalt. I midten af 20'erne blev udsat blot 4 par, men bestanden er siden vokset meget voldsomt. I dag drives således meget kaninjagt på Endelave og bl.a. ved hjælp af fritter. Fritten er et ilderlignende dyr, og jagten foregår ved at fritten sendes ned i kaningraven for at jage kaninerne op til de ventende jægere.



Blomstrende engelskræsmarkerer en af strandvoldene på Øvre.

Møllegunden – sælreservat



Møllegunden, - et lille smalt sandrev lidt nordvest for Endelave, er et vigtigt ynglereservat for Kattegats sæler. Foruden sælerne holder mange fugle til på Møllegunden, bl.a. vil man ofte kunne se store flokke af skarver.

Revet og havet omkring er lukket for al færdsel hele året. Fra reservatets grænser er der dog gode muligheder for, såvel for sejlene, som for færgepassagerer, at iagttage sælerne.

Praktiske oplysninger

Badestrand, god strand næsten overalt på øens sydlige og østlige kyster og på Øvre.
Bibliotek, Endelave Skole, Kongevejen 30, åbent: Mandag kl. 15-16 og onsdag kl. 19-20.
Den lille butik, cykeludlejning til børn og voksne, fiskegrej, souvenirs, legetøj m.v., Kongevejen 36, tlf. 7568 9155.
Dyrlægen, Kongevejen 67, tlf. 7568 9088.
Endelave Camping og Hytteferie - 4 hytter, Kongevejen 29.
Tlf. 7568 9043/2446 6465, fax 7568 9022.

Endelave Havn, ny havn med helt nye faciliteter og plads til 90 både. Havnefoged Jørgen Holm, tlf. 7568 9150.

Endelave Kirke, åbent daglig kl. 8-16, Gudstjeneste normalt søndag kl. 11.

Endelave Kro og Gæstgiveri, Kongevejen 15. Tlf. 7568 9021, fax 7568 9029.

Endelave Købmandshandel, Kongevejen 10, tlf. 7568 9004, fax 7568 9070.

Endelave Lægeurtehave, Søndermølle 29. Udstillingshave med 300 forskellige lægeurter, butik og café. Åbent 1.5.-30.9., kl. 10-16. Mulighed for rundvisning tlf. 7568 9695.

Endelave Sommerhusudlejning v/Gitte Rasmussen, Lynger 7. Åbent hele året, tlf. 7561 5656.

Endelave Spejderlejr, Vesterby 49, tlf. 7568 9095.

Endelave Turistinformation, Havnen. Sæsonåbent, tlf. 7568 9100.

Flyveplads, 260° - 1,6 km fra Endelave By. Elevation 16 ft. Bane 11/29. 650x25m. Vindpose. Tlf. 7568 9062.

Korttelefon, ved Havnen.

Legeplads, ved sportspladsen, Kongevejen 46.

Læge, Kongevejen 48, telefonkonsultation man.-fre. 8.30-9, tlf. 7568 9023.

Mejerigården Café, Kongevejen 29, bageri, butik, møntvask, galleri. Skiftende åbningstider. Tlf. 7568 9043, fax 7568 9022.

Minigrønt, Vesterby 32, tlf. 7568 9032.

Offentlige Toiletter, på havnen, på skolen og ved kirken (handicap).



Louisenlund

En tidligere herregård, opført i slutningen af 1700-tallet af øens daværende ejer, major von Schildknecht. I dag ejes gården af Vejle Kommune og bruges som lejrskole og feriekoloni for skolebørn.



Endelave Museum

Museet er indrettet i den gl. præstegård fra 1741, og indeholder bl.a. en mindestue for færgen "AGDA" s forlis i 1944. Vesterby 1. Åben juni, juli og aug.(skoleferien undtaget) hver weekend kl. 13-15. I skoleferien åben daglig kl. 13-16, tirsdag lukket. Udenfor åbningstid, henvendelse tlf. 7568 9130 eller 7568 9005.

Politi, Sognefoged Frede Lassen, Vesterby 90, tlf. 7568 9075.

Posthus, Kongevejen 57, åbent kl. 10-12, tirs. kl. 16-18, lør. kl. 10-11, tlf. 7568 9017.

Strandvejen Cykeludlejning, ved Havnen, tlf. 2467 4212.

Besøg Endelaves hjemmeside: www.oen-endelave.dk

Endelave - en ø i Kattegat



Lidt om Endelave...

Endelave ligger i Kattegat ud for Horsens Fjord, knap 10 km fra fastlandet. Øen er 13,2 km² stor. Ca. 1/3 af øen er skov, hede og overdrev, mens resten er opdyrket. Befolkningen tæller ca. 175 fastboende. Størstedelen af bebyggelsen ligger i og omkring Endelave By, mens der er langt mellem huse og gårde på den øvrige del af øen. Dog findes et større sommerhusområde ved Lynger Hage på sydøstkysten.

Endelave kan besøges på alle årstider, og øen byder på et væld af flotte vandre- og cykelture i en varieret og uberørt natur. Badevandskvaliteten omkring øen er meget høj.



Færgeforbindelse

Endelavefærgen sejler mellem Svanegrunden og Endelave By. Overfartstiden er 55 min. Tirsdag sejles der også til fra Horsens. Pladsreservering til personbiler og grupper bør foretages.

Yderligere oplysninger og pladsbestilling: tlf. 7568 9175 åben mandag-fredag kl. 9-15 eller 4040 7217 (færgen).

